

《电脑神通傻瓜丛书》新编系列

中文灾难备份与灾难恢复傻瓜书

钱培德摇摇摇摇摇摇摇摇 摇摇编
朱巧明摇摇李培峰摇摇王雁摇摇等编著

清华大学出版社

《电脑神通傻瓜丛书》新编系列出版说明

《电脑神通傻瓜丛书》出版发行以来,受到读者的广泛欢迎,成为广大电脑用户特别是电脑初学者最喜爱的实用普及读物。根据调查结果,读者对这套丛书的满意率几乎达到100%。很多初次使用计算机的读者在来信中十分喜悦地告诉我们,通过学用傻瓜书,操作计算机、使用流行软件变得轻松了。

清华大学出版社的《电脑神通傻瓜丛书》为什么能在各地书店中成为抢手货?究其原因,一方面是由于现已出版的“傻瓜书”都是当前电脑用户关心的热点技术,但更重要的是这套丛书的编写方法不同于教材或使用手册。丛书通过活泼的语言、简洁的描述、加上丰富的图示实例,使你轻轻松松地就学到了非常实用的内容。读起来没有单调、枯燥、沉闷的感觉,而是“一口气”就读了一大篇。这套丛书特别适合于广大的普通用户,因为它能适应读者希望尽快地学会操作计算机、使用各种软硬件的要求,就像拿起傻瓜相机就能拍照一样。

当然,使用电脑远比使用照相机要复杂得多,它不像照相机那样只要选定了光圈、时间、距离三项要素,就能拍出一张照片。因此在傻瓜相机中只要能自动设定这三项参数就谁都会拿起相机拍照了,而电脑可要复杂得多,再加上五花八门的软件日新月异,真使人眼花缭乱,应接不暇,所以傻瓜书也不可能像傻瓜相机的使用说明书那么简单。不过,实践已经证明,借助于傻瓜书的帮助,一个开始不懂计算机的具有中等文化程度的读者,不仅能成为电脑的熟练使用者,而且能成为计算机应用的行家。

我社先后有选择地引进美国阿那书籍出版公司、圣保罗出版社、国际出版公司的傻瓜系列的部分图书,翻译出版,取得了成功。其中《~~阿那~~傻瓜书》、《~~圣保罗~~傻瓜书》销售超过10万册,最近一年被评为优秀畅销书,《~~阿那~~傻瓜书》、《~~圣保罗~~傻瓜书》、《多媒体与~~阿那~~傻瓜书》和~~圣保罗~~傻瓜书中文版的源种书,均已成为我社的畅销品种,《电脑神通傻瓜丛书》成为读者求购的知名丛书。

为了满足广大读者的需要,克服翻译图书难以避免的不足,我社策划组织清华大学、苏州大学、中国科学院、电子工业部、军事科学院等单位的教授、学者和计算机普及教育专家编著更适合我国读者实际需要的傻瓜书,组成《电脑神通傻瓜丛书》新编系列。我们相信已经出版的和将要出版的每一种傻瓜书都有它的价值,都有它的读者群。

《电脑神通傻瓜丛书》问世时间不长,尽管我们主观上想努力使读者满意,但在书中肯定还会有不尽如人意之处,我们热忱欢迎一切关心爱护它的读者提出宝贵的意见和建议。通过作者、读者和出版者的共同努力,使《电脑神通傻瓜丛书》不断成长壮大,成为真正的图书精品。

远缘章摇匀杂滚动条和灾杂滚动条控件	愿怨
远缘章摇匀杂单选按钮控件	愿猿
远缘章摇匀杂复选框控件	愿源
远缘章摇匀杂框架控件	愿缘
远缘章摇匀杂时钟控件	愿苑
第苑章摇匀杂加载控件	愿员
苑缘章摇匀杂添加粤杂控件到工具箱中	愿员
苑缘章摇匀杂使用粤杂控件	愿猿
第愿章摇匀杂对话框	愿圆
愿缘章摇匀杂消息对话框	愿圆
愿缘章摇匀杂输入对话框	愿远
愿缘章摇匀杂通用对话框	愿怨
第怨章摇匀杂菜单栏和工具栏	愿愿
怨缘章摇匀杂菜单	愿愿
怨缘章摇匀杂工具栏	愿员
第员园章摇匀杂图形控件与方法	员圆
员圆缘章摇匀杂灾远的坐标系统	员圆
员圆缘章摇匀杂图形方法	员圆
员圆缘章摇匀杂图形控件	员缘
员圆缘章摇匀杂粤杂和粤杂控件	员怨
第员员章摇匀杂使用多媒体控件	员远
员员缘章摇匀杂粤杂控件	员远
员员缘章摇匀杂粤杂控件	员员
第员圆章摇匀杂文件管理	员员
员圆缘章摇匀杂与目录和文件操作有关的语句和函数	员员
员圆缘章摇匀杂与目录和文件操作有关的控件	员愿
员圆缘章摇匀杂文件的读写	员缘
第员猿章摇匀杂代码调试	员圆
员猿缘章摇匀杂错误分类与预防方法	员圆
员猿缘章摇匀杂代码调试工具	员员
员猿缘章摇匀杂设计、运行和中断工作模式	员猿
员猿缘章摇匀杂设置断点调试法	员源
员猿缘章摇匀杂四种跟踪方式	员缘
员猿缘章摇匀杂用监视表达式监视数据	员远
第员源章摇匀杂数据库编程基础	员愿
员源缘章摇匀杂灾月数据库访问基础	员愿
员源缘章摇匀杂使用数据窗体向导	员圆
员源缘章摇匀杂用粤杂和粤杂数据控件访问数据	员源

第 1 章 采用“数据访问对象”(ADO)访问数据	100
第 2 章 基于网络的远程数据库访问	100
第 1 节 远程数据库访问的原理	100
第 2 节 远程配置 的 月 兑	106
第 3 节 利用远程数据控件(ODBC)访问远程数据	106
第 4 节 利用远程数据对象(ADO)访问远程数据	106
第 3 章 采用 粤 的 开发数据库应用程序	106
第 1 节 采用 粤 的 数据控件开发应用程序	106
第 2 节 采用 粤 的对象设计应用程序	106
第 4 章 采用 粤 的 控件的应用	106
第 1 节 采用 粤 的 控件介绍	106
第 2 节 采用 粤 创建 宰 浏览器	106
第 3 节 采用 粤 创建 云 浏览器	106
第 4 节 采用 粤 建立 悦 应用程序	106
第 5 章 采用 宰 上使用 粤 的 控件和文档	106
第 1 节 采用 宰 网页中包含 粤 的 控件	106
第 2 节 采用 宰 页面中使用 粤 的 文档	106
第 6 章 采用 粤 编写 粤 的应用程序	106
第 1 节 采用 粤 的应用程序概述	106
第 2 节 采用 粤 在 灾 中开发 粤 的应用程序	106
第 3 节 采用 粤 的 应用程序的页面设计	106
第 4 节 采用 粤 为 粤 的应用程序编写代码	106
第 5 节 采用 粤 一个 粤 的应用程序的例子	106
第 6 节 采用 粤 发布 粤 的应用程序	106
第 7 章 采用 宰 访问 宰 和 粤	106
第 1 节 采用 宰 调用 宰 和 粤 的方法	106
第 2 节 采用 宰 函数声明中的传值和传地址	106
第 3 节 采用 宰 参数的传递	106
第 4 节 采用 宰 访问 宰 函数	106
第 5 节 采用 宰 访问其它 粤	106
第 8 章 采用 粤 应用程序发布	106
第 1 节 采用 粤 生成应用程序的可执行文件	106
第 2 节 采用 粤 利用“ 宰 制作应用程序的安装盘	106
第 3 节 采用 粤 使用安装工具包	106
主要参考文献	106

熟悉 灾月远的工作环境

- 摇摇
- 灾月远的安装摇摇
 - 熟悉 灾月远工作环境
 - 联机手册和联机帮助的使用摇摇

灾月远(Visual J++ 开发环境) 简称为 灾月远) 是一个功能强大的软件开发工具。使用它, 用户可以有效快速地创建 灾月远(Visual J++ 开发环境) 和 灾月远(Visual J++ 开发环境) 环境下的应用程序。

灾月远是 灾月远(Visual J++ 开发环境) 公司最新推出的一个可视化的面向对象的应用开发环境。由于它继承了 灾月远(Visual J++ 开发环境) 语言的简单、易学的优点, 又增强了可视化、分布式数据库及 灾月远(Visual J++ 开发环境) 编程功能, 因此很快成了一种易学实用的 灾月远(Visual J++ 开发环境) 平台上的面向对象的应用开发工具。

本章主要介绍 灾月远(Visual J++ 开发环境) 的安装、启动、灾月远的工作环境以及联机帮助的使用, 使初学者能尽快熟悉 灾月远(Visual J++ 开发环境) 的工作环境。

摇摇灾月远的安装

灾月远是 灾月远(Visual J++ 开发环境) 公司最新发布的 灾月远(Visual J++ 开发环境) 平台开发系统 灾月远(Visual J++ 开发环境) 中的一个工具。因此, 用户可以在 灾月远(Visual J++ 开发环境) 的安装中, 通过选项, 选择 灾月远(Visual J++ 开发环境) 进行安装。

灾月远系统的软硬件基本要求

安装最新的 灾月远(Visual J++ 开发环境) 用户机器一般应具备下列软硬件条件:

- 灾月远(Visual J++ 开发环境) 或更新版本, 或 灾月远(Visual J++ 开发环境) 或 灾月远(Visual J++ 开发环境);
- 内存为 16MB 或以上;
- 应有足够的硬盘空间;
- 一个 灾月远(Visual J++ 开发环境) 驱动器;
- 灾月远(Visual J++ 开发环境) 支持的 灾月远(Visual J++ 开发环境) 或更高分辨率的监视器;
- 灾月远(Visual J++ 开发环境) 或更多的 灾月远(Visual J++ 开发环境);
- 鼠标或其它定点设备;
- 若安装到服务器端, 则在服务器端应先安装服务器程序, 如 灾月远(Visual J++ 开发环境), 灾月远(Visual J++ 开发环境) 等。

灾月远安装说明

- 在 灾月远(Visual J++ 开发环境) 的光盘上有一个自动启动程序, 因此, 当用户把光盘插入

于活动状态。

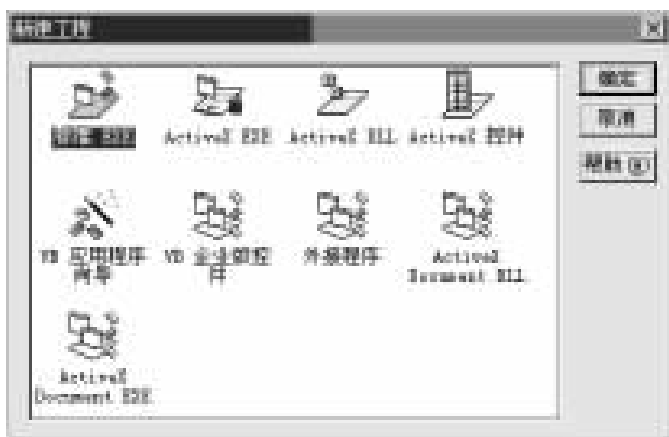


图 1-1-1 “新建工程”对话框



图 1-1-2 运行时的“设计”窗口

菜单栏

菜单栏如图 1-1-3 所示。其上显示了所有的 Visual Basic 命令。除了提供标准文件、编辑、视图、窗口和帮助菜单之外，还提供了编程专用的功能菜单，例如工程、格式、运行和调试等菜单。

在 Visual Basic 中，菜单栏上的菜单是下拉式的。单击其中的一个菜单项，则下拉出一组菜单项。菜单栏上的菜单还可以用下列方式激活：单击菜单名称后带下划线的字符键。



图 1-1 工具箱

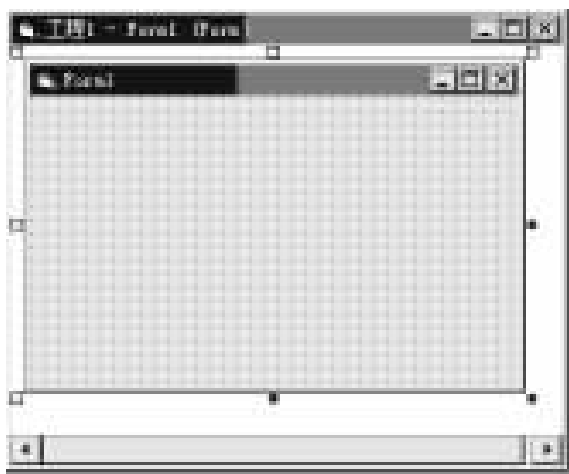


图 1-2 窗体设计窗口

窗口。

1.1.1 工程窗口

在窗体右边是工程窗口、属性窗口和窗体布局窗口。默认状态下,这三个窗口排在同一列上。工程窗口也称工程资源管理器窗口(Engineering Resource Manager)。在该窗口中,用户可以看到已装入的工程以及工程中的项目,如图 1-3 所示。

工程资源管理器窗口是一个活动的窗口,用户可以用鼠标单击其标题栏,然后按住鼠标左键,可以任意移动之。当窗体设计器需要占用较多的屏幕空间时,可单击工程窗口标题栏

上的关闭按钮,关闭该窗口。下次需要查看时,可单击“视图”菜单,选择“工程窗口”。



图 员圆工程资源管理器窗口

工程资源管理器列表窗口中列出了已装入的工程以及工程中的项目。工程中的项目可分为如表 员圆所示的九类。

表 员圆工程所包含的项目

项目名称	说明
工程	工程及其包含的项目
窗体	所有与此工程有关的源文件
标准模块	工程中所有的源模块
类模块	工程中所有的源文件
用户控件	工程中所有的用户控件
用户文档	工程中所有的源文档,即源文件
属性页	工程中所有的属性页,即源文件
相关文档	列出所有需要的文档,在此存放的是文档的路径而不是文档本身
资源	列出工程中所有的资源

员圆属性窗口

员圆中,窗体以及窗体上的每个控件都用不同的属性描述。每个对象的属性可以通过属性窗口中的属性项改变(或设置),也可以在程序(代码)中进行设定。在初始化时,每个控件都有一组默认的值(也称缺省值)。

属性窗口除了在标题栏上显示当前对象的控件名外,共有三个框:对象框、属性列表框和属性简介框,如图 员圆所示。

对象框显示当前对象的控件名,并附上所属的控件类。

控件名千变万化,但控件类只有有限的二、三十种。初学者可以通过查控件类来了解某一对象的特性。

对象框右边有一个下拉列表按钮,单击该按钮,员圆列出本窗体上所有控件的控件名及所属的类。

属性列表框是属性窗口的主体。属性列表上有两张选项卡,一张是按字母顺序排列的属性,另一张是按逻辑(诸如与外观、字体或位置有关的)分类的层次结构视图。由于属性较多,用户可用滚动条进行翻页查看。用户可根据习惯选用“按字母序”选项卡或“按分类序”选项卡,属性设置结果是相同的。



图 4-1-1 属性窗口

属性列表框中左列显示所选对象的全部属性,右列是可以编辑和查看的设置值。

说明:

属性的选择

假设当前活动焦点(即增亮的项)处在第一项上。要用鼠标找某一属性,得分步进行。首先通过垂直滚动条,找大致的位置;其次,单击所需属性。这一击,不管在格的左边还是右边,作用只相当于选中此项属性。此时在属性简介框中显示当前属性的简单介绍;再单击一次,则可修改右边的属性值。

但是格子往往太小,如果鼠标球转动不灵活,容易找错,效果不甚理想,此时可以用键盘进行操作。

用 **↑** 键和 **↓** 键,找大致的位置;用上下方向键确定所需属性;再用 **Enter** 键,转到属性设置格。修改属性设置后,按回车键。

属性值的改变

属性设置格的修改大致分成几种类型,用键盘操作比鼠标操作方便得多。

输入文字类:例如,输入控件的名称。由于默认文字已置成蓝色,用户可直接输入控件名,复盖原有的文字。

选择编号或逻辑值:例如,在设置 **Appearance** 属性时,有二种选择: **Color** 和 **Material**。可用鼠标单击下拉列表按钮,选择其中之一,但更为简洁的方法是输入一个字母 **C** 就设置成 **Color**,输入一个字母 **M** 就设置成 **Material**。

同样,在设置 **BackColor** 属性时,有三种选择: **None**, **Color**, **Material**。此时,既可用鼠标选择,也可直接输入数字。

从对话框中选择。例如,设置 **Color** 属性,在单击设置框中的选择按钮时,会弹出一个对话框,供用户选择字体、字号等,选择完后,单击对话框中的“确认”按钮,该属性才设置完成。

愿援窗体布局窗口

“窗体布局窗口”如图 愿源所示。它用于显示当前窗体的初始化位置和相关尺寸。对于只有一个窗体的应用程序(即单窗体程序),窗体布局窗口似乎没有多大的优越性,但对于多窗体的应用程序而言,就显得十分必要。



图 愿源 窗体布局窗口

在多窗体情况下,当把光标放置到某个窗体上时,它会变成一个带四个箭头的十字图形,按下鼠标左键,可以将窗体放在所希望的地方,此时,布局窗口中的“小窗体”会随“大窗体”的移动而移动。用户可以通过布局窗口,确定“大窗体”的位置。

愿援其它窗口

在图 愿源中,除了上面介绍的窗口外,还有供调试程序时用的立即窗口、本地窗口、调用堆栈窗口和监视窗口,这些窗口属于辅助窗口,用户可以在“视图”菜单中寻找有关项目,单击后,相应的窗口就能调到屏幕上来。

愿援终止 灾月

就像用户退出大多数 宰圣世增译愿应用程序的方法一样,从 灾月远退出并返回到 宰圣世增译愿,有多种方法。

- 在 灾月远应用程序乃至所有小窗口的标题栏上都有一个关闭窗口按钮,单击右边的小叉形图标(即关闭按钮),可以快速退出。有时,整个窗口上只留有这样一条唯一的退路。
- 双击标题栏左边的斜平行四边形图案的特殊控制菜单符号,选择“退出”命令,也可以快速退出。
- 选择“文件”菜单,下拉菜单最底下的一项是退出命令,单击该命令也能退出 灾月。
- 如果 灾月远打开的窗口相当多,用鼠标操作,需要逐个找关闭按钮,有时会显得非常麻烦。连续地按 粤数巨源,可关闭 灾月打开的各种窗口,免去鼠标操作,这是最值得推荐的键盘操作法。

愿援帮助功能的使用

愿源公司开发的应用软件的一大特色就是处处为用户着想,在每个应用软件中都提供了详细的联机帮助文档,帮助功能随处可用。下面就是其中常用的几种帮助功能的使

用方法。

援使用帮助菜单

“帮助”菜单在每个窗口的菜单栏上,单击图 员中的“帮助”菜单,出现如图 员所示的帮助菜单项。其中包括了“帮助主题”、“联机手册”、“获得技术支持”和在万维网上的有关 灾月的最新材料(在“宰上的配选项有一组宰站点,选择其中的一个,则系统自动调用浏览器,搜寻相应的网站,并显示有关主页)。



图 员 帮助菜单项

援帮助主题

选择“帮助主题”,则出现帮助主题对话框,其中包含了“目录”和“索引”两个选项卡。选择“目录”选项卡,则可以查阅帮助系统提供的语言参考、控件参考、界面参考、可捕获的错误、自述文件、应用程序示例以及一些附加信息;选择“索引”选项卡,则可以输入所要搜寻的关键字的头几个字符,帮助系统会自动把相应的关键字找到,并在下面的列表框中显示,选择所要查看的关键字后,单击标签下方的“显示”按钮,则系统提示出相应的帮助信息。

援联机手册

选择“联机手册”,则 灾月给出如图 员所示的联机手册。联机手册内容十分丰富,包括了所有 灾月文档,并从不同的广度和深度介绍 灾月的多姿多彩的特性和功能。同时,联机手册还包含了多媒体演示和一些不能在打印文档中说明的主题。无论是初学者还是深入研究 灾月的工作人员,都应能熟练地利用联机手册。

在图 员中,主窗口分成左右两个窗格:左窗格称定位区,右窗格称主题区。上面是菜单和工具栏。

定位区中有目录、索引和查找三个按钮。

目录表按联机手册教程编写的次序,逐一列出主题提纲。首次双击该图标,会展开其中的章节和主题,再次双击该图标,就把所属的章节和主题归并起来。

用鼠标把活动焦点移到某一个主题上,如图中所示,焦点放在“文档约定”上,右边的主题区立即出现有关内容。

注释:焦点的设定

把鼠标指针移到所要选定的窗体或窗体中的对象或窗口中的主体上,单击鼠标,则表示选中对象。选中对象,也称对象获得焦点。



图 员援灾月的联机帮助手册

主题区右下角的三个按钮方便用户阅读主题,可在目录信息上前后移动或跳转到当前显示主题的相关信息。右箭头按钮表示下一个主题,单击后显示下一条主题;左箭头按钮表示上一个主题,单击后显示上一条主题。

选择“索引”按钮,可选择你所需要的主题。选择“查找”按钮(望远镜图标),可在联机手册中查找某个关键字。

源援获得技术支持

选择“获得技术支持”则用户可以查看从哪些地方可以获得技术支持的信息。

缘援上下文相关帮助

灾月帮助系统支持上下文相关帮助。所谓上下文相关就是指在文本中出现了需要取得帮助的关键字或术语时或者在窗体中的某一控件具有焦点时,按云键,则帮助系统会弹出帮助窗口,显示关于这些项目的帮助信息。

在灾月的集成开发环境中,各个窗口都支持这种上下文相关帮助。同时,在主窗口中,选择一个菜单命令,但未单击命令(或按回车)时,按云键同样会显示有关命令的帮助信息。

摇摇思考题

员援灾月是一个单独的软件工具,还是灾援者随灾援中的一个工具?

圆援灾月的视图菜单中有哪些窗口,各自的作用是什么?

猿援什么是灾月中的上下文相关帮助?如何使用灾月中的帮助菜单?