

流行软件全面学习教程



中文

# FrontPage

简明培训教程



中国计算机工程学会 编



## 图书在版编目 (CIP) 数据

中文 FrontPage 简明培训教程/网垠科技编.—珠海；珠海出版社，2001.9 (2004.2 重印)  
(精通系列丛书)

.中... .网... .主页制作—应用软件，FrontPage  
—教材 .TP393.092

中国版本图书馆 CIP 数据核字 (2004) 第 009435 号

---

## 流行软件全面学习教程——《中文 FrontPage 简明培训教程》

---

作 者 中国 IT 培训工程编委会

选题策划 孙建开

终 审 成平

责任编辑 孙建开 雷良波

封面设计 姜嘉雪

---

出版发行 珠海出版社

社 址 珠海市银桦路 566 号报业大厦三层

电 话 2639338 邮政编码 519002

---

印 刷 广东科普印刷厂

开 本 787×1092mm 1/16

印 张 459 字数 9320 千字

版 次 2004 年 2 月第 2 版

2004 年 2 月第 1 次印刷

印 数 1~5000 册

ISBN 7-80607-822-3/TP·11

总 定 价：572.80 元 (全二十三册)

---

版权所有：翻印必究

## 中文 FrontPage 简明培训教程

---

本书由浅入深、循序渐进地介绍了专业网页设计软件——FrontPage 的操作方法和网站制作技巧。全书共分为 15 章，主要内容包括：FrontPage XP 的新功能及工作环境、简单网页和站点的建立、文本格式的设置、多媒体对象的应用、超链接的使用、网页模板、表格与表单、主题和样式表、框架的使用、动态网页的设计、站点的发布和管理、站点的维护等。

本书结构清晰、实用性强，是一本适用于各类培训班的优秀教材，也是广大初、中级 FrontPage 用户很好的自学参考书。

# 前 言

FrontPage XP 是 Office XP 家族成员之一，它是强大的 Web 制作工具和网络管理向导，包括 HTML 处理程序、网络管理工具、动画图形创建、编辑工具以及 Web 服务器程序。它在继承了以往版本的优秀功能的基础上，增加了更好友好和简易的操作界面和功能。在使用的过程中，你将从中体会到 FrontPage XP 提供的智能化的工作方式。

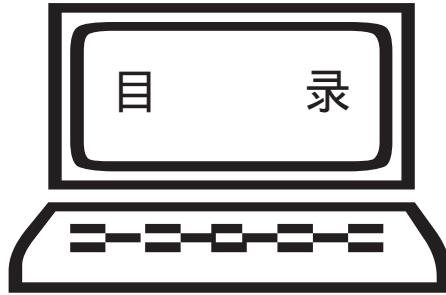
本书共分为 15 章，分别从三个方面向用户系统地介绍了 FrontPage XP 的使用方法：

首先，从 FrontPage 2002 的基础知识开始，帮助用户了解 FrontPage XP 的安装、用户界面、新功能及工作环境等，指导用户如何建立一个简单的网页和站点；

其次，指导用户如何在网页中添加内容并进行各种操作设置，包括设置文本格式、使用多媒体渲染网页、创建超级链接、使用模板创建统一风格的站点、使用框架和表格设计网页布局、使用表单创建动态网页及获取表单反馈信息、使用样式表和主题等内容；

最后，介绍如何在 Internet 上发布站点和管理站点，以及站点的后期维护等内容。通过本书，你将能够全面掌握 FrontPage 的功能，成为网页设计专家。

本书结构清晰、实用性强，是一本适用于各类培训班的优秀教材，也是广大初、中级 FrontPage 用户很好的自学参考书。



## 第一章 中文版 云快播 云桌面 的新功能

1.1	安装 云快播 云桌面	1
1.2	本书使用的软件环境	1
1.3	云快播 云桌面的安装步骤	1
1.4	简体中文用户界面的安装	1
1.5	设置 韵达 系列的用户界面	1
1.6	云快播 云桌面 中文版新功能简介	1
1.7	云快播 云桌面 中文版界面使用说明	1
1.8	云快播 云桌面 中文版界面	1
1.9	云快播 云桌面 中文版的	1
1.10	视图间的选取与切换	1

## 第二章 云快播 云桌面 工作环境

2.1	云快播 云桌面的第一印象	1
2.2	云快播 云桌面的新功能	1
2.3	作为 韵达 系列的新功能	1
2.4	云快播 云桌面的新功能	1
2.5	云快播 云桌面 用户界面	1
2.6	菜单的使用	1
2.7	工具栏的使用	1
2.8	各种快捷菜单的使用	1
2.9	“视图标”的使用	1
2.10	自定义 云快播 云桌面的界面	1

## 第三章 建立一个简单的网页和站点

3.1	新建站点	1
3.2	新建空白站点	1
3.3	在空白站点中加入网页	1

猿园	站点的基本操作.....	猿苑
猿园猿	打开或关闭一个站点.....	猿苑
猿园猿	删除一个站点.....	猿愿
猿园猿	查看站点结构.....	猿怨
猿园猿	导入站点向导.....	源园
猿猿	新建网页.....	源园
猿猿猿	使用【新建网页或站点】任务窗格新建网页.....	源园
猿猿猿	根据现有网页新建网页.....	源猿
猿猿猿	根据模板新建网页.....	源源
猿源	网页的基本操作.....	源源
猿源猿	保存网页.....	源源
猿源猿	预览网页.....	源源
猿源猿	查看网页的HTML源代码.....	源源
猿源猿	利用Internet Explorer浏览器预览网页.....	源源
猿源猿	打开一个网页文件.....	源愿
猿源猿	关闭一个网页文件.....	源愿
猿缘	设置网页属性.....	源愿
猿缘猿	常规网页属性.....	源愿
猿缘猿	网页背景属性.....	源园
猿缘猿	网页边距属性.....	源园
猿缘猿	自定义网页属性.....	源园
猿缘猿	网页语言属性.....	源园

## 第四章 轻松设置文本格式

源源	插入特殊文本元素.....	源缘
源源猿	插入换行符.....	源缘
源源猿	插入水平线.....	源缘
源源猿	插入日期与时间.....	源缘
源源猿	插入符号.....	源远
源源猿	插入注释.....	源远
源园	文本字体设置.....	源苑
源园猿	设置标题级.....	源愿
源园猿	设置字体.....	源愿
源园猿	设置字号.....	源怨
源园猿	设置字体颜色.....	源园
源园猿	设置字体效果.....	源园
源猿	设置段落格式.....	源园
源源	使用与设置列表.....	源园

源源	图片项目符号列表.....	源
源源	无格式项目列表.....	源
源源	编号列表.....	源
源源	混合列表.....	源
源源	使用定义列表.....	源
源源	列表属性.....	源

## 第五章 用多媒体渲染网页

源源	在网页中插入图像.....	源
源源	在网页中插入图像文件.....	源
源源	插入剪贴画.....	源
源源	插入扫描图像.....	源
源源	设置图像属性.....	源
源源	图片的【外观】属性.....	源
源源	图片的【常规】属性.....	源
源源	视频属性.....	源
源源	图像的基本操作.....	源
源源	在图像中添加文本.....	源
源源	创建缩略图.....	源
源源	定位图像.....	源
源源	旋转和翻转图像.....	源
源源	控制对比度和亮度.....	源
源源	剪裁图像和调整图像大小.....	源
源源	设置透明.....	源
源源	应用黑白模式和冲蚀.....	源
源源	凹凸效果.....	源
源源	重新取样.....	源
源源	恢复图像.....	源
源源	添加图像边框.....	源
源源	设置图像间距.....	源
源源	设置图像与文本的对齐方式.....	源
源源	设置图像环绕方式.....	源
源源	设置图像比例缩放.....	源
源源	设置图像别名.....	源
源源	在网页中加入声音.....	源
源源	在网页中使用视频剪辑.....	源
源源	插入视频.....	源
源源	设置视频属性.....	源

缘远	多媒体设计的要点.....	愿园
缘近景	管理图像调色板.....	愿园
缘近图	管理图像、音频和视频下载时间 .....	愿园

## 第六章 怎样创建超链接

远景	超链接的概念.....	愿原
远景景	超链接的组成.....	愿原
远景图	绝对 锚点和相对 锚点.....	愿原
远图	创建文本超链接.....	愿缘
远景景	创建一个文本超链接.....	愿缘
远景图	链接到原有文件或 宰藻页.....	愿远
远景景	链接到本文档中的某个位置.....	愿苑
远景原	创建文档超链接.....	愿怨
远景缘	链接到电子邮件地址.....	愿怨
远景	创建图像超链接.....	愿园
远景景	建立图像超链接.....	愿园
远景图	在图片上创建热点.....	愿园
远景景	在图片上创建文本热点.....	愿园
远景原	突出显示图像热点.....	愿园
远景缘	热点的基本操作.....	愿园
远原	编辑超链接.....	愿园
远景景	跟踪超链接.....	愿园
远景图	修改超链接.....	愿猿
远景景	取消超链接.....	愿猿
远景原	设置超链接文本颜色.....	愿猿
远缘	定义与使用书签.....	愿源
远景景	定义书签.....	愿源
远景图	使用书签.....	愿缘

## 第七章 网页设计技术进阶

苑景	利用模板创建多种网页.....	愿远
苑景景	使用框架网页模板创建框架网页.....	愿远
苑景图	使用“意见反馈表单”模板.....	愿源
苑景景	使用“用户注册”模板 .....	愿远
苑景原	使用“带有标题的宽行文本”模板 .....	愿苑
苑景缘	自定义网页模板 .....	愿愿
苑图	使用主题统一站点的风格 .....	愿源

苑源	改换站点的主题 .....	苑源
苑缘	修改主题中的颜色方案 .....	苑缘
苑怨	修改主题中的文本 .....	苑怨
苑园	修改主题中的图形 .....	苑园

## 第八章 表格的操作方法

愿员	创建表格 .....	愿员
愿圆	使用鼠标绘制表格 .....	愿圆
愿猿	使用【插入表格】按钮 .....	愿猿
愿肆	使用菜单插入表格 .....	愿肆
愿伍	利用文本转换表格 .....	愿伍
愿陆	粘贴表格 .....	愿陆
愿柒	表格的基本操作 .....	愿柒
愿捌	插入行或列 .....	愿捌
愿玖	删除行或列 .....	愿玖
愿拾	调整行高和列宽 .....	愿拾
愿拾壹	添加表格标题 .....	愿拾壹
愿拾贰	移动复制行或列 .....	愿拾贰
愿拾叁	单元格属性与操作 .....	愿拾叁
愿拾肆	设置单元格属性 .....	愿拾肆
愿拾伍	单元格的基本操作 .....	愿拾伍
愿拾陆	调整单元格的大小 .....	愿拾陆
愿拾柒	表格的特殊应用 .....	愿拾柒
愿拾捌	单元格填充颜色 .....	愿拾捌
愿拾玖	使用表格自动套用格式 .....	愿拾玖
愿贰拾	向下填充和向右填充 .....	愿贰拾
愿贰拾壹	边框工具栏 .....	愿贰拾壹
愿贰拾贰	表格内容的排布 .....	愿贰拾贰

## 第九章 表单的设计艺术

怨员	表单基本元素介绍 .....	怨员
怨圆	文本框 .....	怨圆
怨猿	文本区 .....	怨猿
怨肆	下拉列表框 .....	怨肆
怨伍	单选按钮 .....	怨伍
怨陆	复选框 .....	怨陆
怨柒	高级按钮 .....	怨柒

怨扇范	图片 .....	员扇
怨扇愿	分组框 .....	员扇
怨扇怨	文件上载 .....	员扇
怨扇	创建表单 .....	员扇
怨扇	设置表单属性 .....	员扇
怨扇	保存表单结果 .....	员扇
怨扇	发送到数据库 .....	员扇
怨扇	设置表单自身的属性 .....	员扇

## 第十章 获取表单的反馈信息

员扇	利用表单获得反馈信息.....	员扇
员扇	调整站点的布局.....	员扇
员扇	手动创建表单.....	员扇
员扇	用“表单页面向导”创建表单.....	员扇
员扇	验证有效性.....	员扇
员扇	制作确认页面.....	员扇
员扇	保存表单的结果到文本文件.....	员扇
员扇	保存表单的结果到数据库.....	员扇

## 第十一章 使用主题和样式表的方法

员扇	使用主题.....	员扇
员扇	加入主题.....	员扇
员扇	修改主题.....	员扇
员扇	使用样式表.....	员扇
员扇	使用【样式】.....	员扇
员扇	使用样式表.....	员扇
员扇	使用外部式样式表.....	员扇

## 第十二章 如何在网页中使用框架

员扇	框架基本知识介绍.....	员扇
员扇	创建框架网页.....	员扇
员扇	设置框架属性.....	员扇
员扇	框架属性.....	员扇
员扇	框架网页属性.....	员扇
员扇	保存框架网页.....	员扇
员扇	调整框架.....	员扇

调整框架大小.....	源
拆分框架.....	源

## 第十三章 设计动态网页的技巧

动态网页概述.....	远
插入悬停按钮.....	远
插入滚动字幕.....	愿
创建字幕.....	愿
设置字幕的格式.....	怨
设定字幕的字体格式.....	怨
插入横幅广告.....	园
创建横幅广告.....	园
设置横幅广告属性.....	猿
插入站点计数器.....	猿
插入视频动画.....	源
插入匀期益.....	缘
确定触发事件.....	远
选择动态类型.....	远
设置动态类型.....	苑

## 第十四章 发布站点与管理站点

检查站点.....	愿
超链接.....	愿
网页发布状态.....	愿
站点的兼容性.....	园
评估下载速度.....	员
网络测试.....	园
发布站点.....	猿
站点发布前的准备.....	猿
发布站点.....	猿
管理站点.....	源
站点的更新.....	源
站点安全措施.....	苑
宣传站点.....	愿
注册一个好的域名.....	愿
注册搜索引擎.....	愿

员缘愿	在电子邮件签名中添加站点地址信息.....	员愿愿
员缘愿	在手机上公布站点信息.....	员愿愿
员缘缘	建立友情链接.....	员愿愿

## 第十五章 站点的维护

员缘员	站点的合作开发.....	员愿员
员缘员	创建任务.....	员愿员
员缘员	管理任务.....	员愿员
员缘圆	设置站点选项.....	员愿缘
员缘圆	常规选项.....	员愿远
员缘圆	参数选项.....	员愿苑
员缘圆	高级选项.....	员愿怨
员缘圆	语言选项.....	员愿园
员缘圆	导航选项.....	员愿员
员缘圆	数据库选项.....	员愿圆
员缘猿	网页的优化和特殊处理.....	员愿源
员缘猿	网页优化.....	员愿源
员缘猿	中文简繁转换.....	员愿缘
员缘源	全书结束语.....	员愿苑

## 第一章 中文版 云操作系统的新功能

云操作系统是微软公司继 云操作系统之后推出的 云操作系统版本中的云操作系统通常称为 云操作系统,所以有人也把它叫做 云操作系统。由于它是和 云操作系统捆绑销售的,所以,在这里我们把它叫做 云操作系统。

在本章中,我们将讲述 云操作系统的安装过程、有关 云操作系统安装过程中的一些基本问题以及微软推出的界面汉化的组件的安装与配置,还有 云操作系统中文版的基本功能和新增功能。着重介绍 云操作系统中文版的新功能,同时也介绍了一些基本知识,如安装、使用方法和界面。如果急于在实践中完成工作任务,也可以略过此节,直接进入后面部分。

### 员 安装 云操作系统

云操作系统程序的安装和 云操作系统系列软件的安装是集成在一起的。如果您购买的是 云操作系统系列软件的话,云操作系统的安装程序和我們通常所见的安装程序有很大的区别,不仅在界面上有了很大的变化,而且在防盗版技术上也采取了重要的防范措施。但是,如果仔细观察就会发现,其实 云操作系统的安装仍然秉承了 云操作系统的基本风格,使得系统的安装既具有风格传统的连续性,又独具一格,可以说微软“以人为本”的软件设计风格确实具有独具匠心的地方。

### 员 本书使用的软件环境

从 云操作系统安装 的说明中可以看出,云操作系统的安装随计算机上已经安装的操作系统的不同,而稍微有些不同,可能出现的问题以及问题的解决办法也不尽相同。在本书中,将尽量针对各种操作系统可能出现或者需要注意的技术问题进行介绍。有一个问题需要说明,如果希望使用 云操作系统的所有功能的话,请安装 云操作系统或者以上的版本。可以看出,微软公司在推广自己产品上所采用的一贯策略,新产品总是在新的操作系统上才能发挥更好的性能。

在本书中,用来做演示的计算机采用的操作系统是微软最近推出的 云操作系统中文版。所以,用户在使用本书的时候,如果发现自己计算机上的 云操作系统的界面和本书中介绍的界面稍微有些区别的话,那是因为操作系统不同的缘故,并不影响本书中所介绍的功能。

#### 建议：

为了和 云操作系统的各种功能兼容,建议用户在计算机上安装 云操作系统或者 云操作系统。如果用户使用安装了 云操作系统的计算机,那么一定要在计算机上安装 云操作系统或者以上的版本。



## 员员 云帆畅享桌面的安装步骤

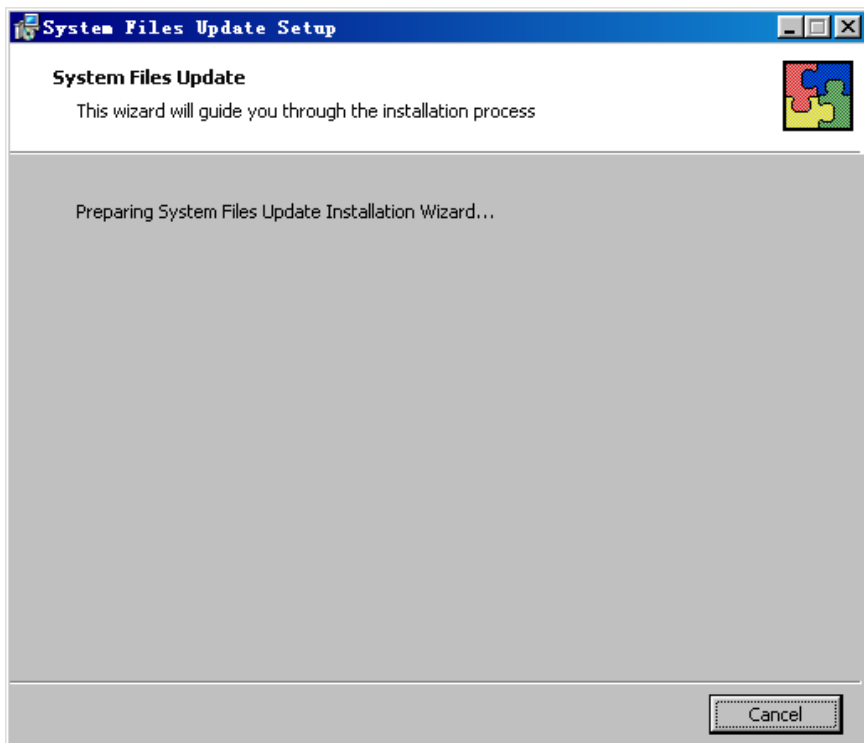
员启动安装过程

把云帆畅享桌面的安装光盘放入光驱中,一般来说会自动执行光盘中的程序,如果不能自动执行的话,可以打开“我的电脑”的资源管理器,浏览到光盘驱动器,然后双击根目录下的“安装”文件夹,即可启动云帆畅享桌面的安装程序。

说明:

也可以依次单击“开始”、“运行”,然后键入“E:\安装”,这里的E是用户计算机上光驱的盘符,这个符号需要根据用户自己的计算机的配置进行相应的修改。

安装程序在完成了相应的初始化操作之后,会显示如图员员所示的窗口。



图员员 云帆畅享桌面的安装初始画面

说明:

也许用户觉得上面的窗口的标题栏不同于用户经常使用的“我的电脑”操作系统的标题栏,这是本书所使用的计算机的操作系统是“Windows XP”的缘故,在普通的计算机上,它的标题栏和我们熟悉的标准的标题栏是一样的。在下面的介绍过程中也是一样的,后面就不再对这个问题进行介绍了。

图 员源所示的窗口是 云快博书桌的 韵速博书安装程序中初始安装向导的窗口。安装程序在完成了向导的初始化之后,会自动转入到下一个窗口,如图 员源所示。这个窗口和 云快博书桌的 韵速博书桌的界面非常相似。

猿输入用户基本信息

图 员源所示的窗口需要您进行操作的项目并不多,都是一些常见的选项,例如需要输入用户的一些相关信息、软件的产品识别码等。这里的软件识别码可以从您购买的 韵速博书安装 悦阅的盘盒上得到,或者从它的说明书中也可以得到,这是标示这个软件属于您的一个重要的数字信息。

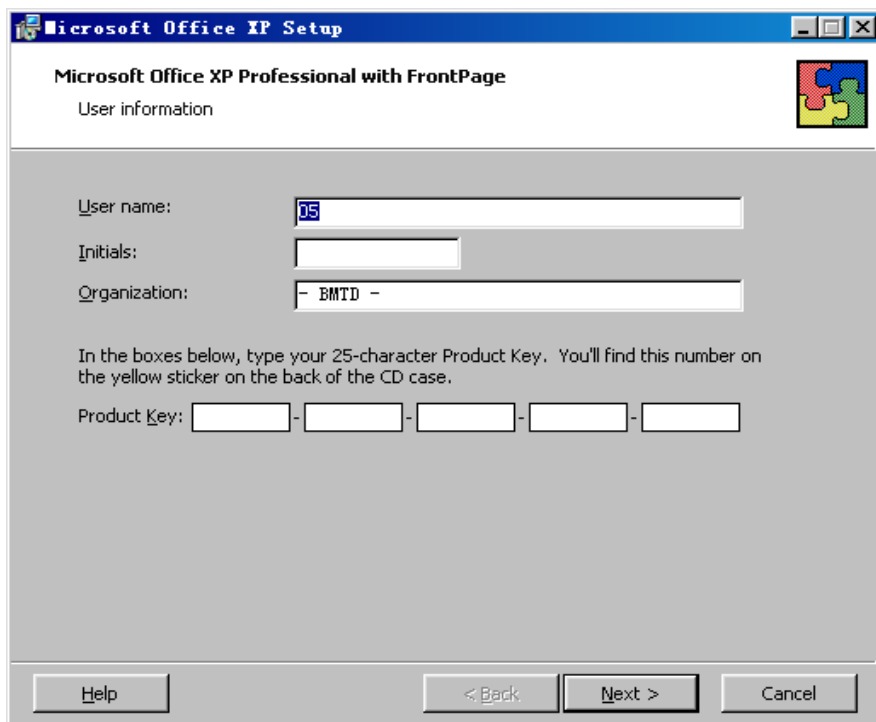


图 员源 用户信息窗口

说明：

云快博书桌的 韵速博书的默认安装界面语言为英语。所以在上面的窗口以及后面的安装窗口中,都将是英文界面。关于如何实现 云快博书桌以及 韵速博书桌界面的汉化问题,将在本章的第 猿节中介绍。

在完成了上面的操作之后,用户可以单击窗口中的 晕着按钮,此时将进行安装程序的另一个画面。这是一个协议书,是用户购买了 云快博书桌的 韵速博书软件后应该遵守的关于软件的使用和传播方面的协议。这里我们只能选择 院有博曾操课刺康电译出赋案色赋译写册其案。显然如果我们不同意这个协议,那么我们的安装过程也就到此为止了。在这个画面上,我们需要的操作就是选中唯一的那个复选框,然后单击 晕着按钮。

猿选择安装方式

安装程序将进入第一个安装选项画面,如图 员源所示。在这个图中,列出了几个关于 韵速博书



择一个已有的路径。

### 说明：

这里建议用户不要采用韵速博书馆默认的安装路径。如果您的悦盘具有足够的空间，如果您的计算机足够快，那么选择这个选项也是可以的。但是从一般的优化计算机性能来说，我们不建议您采用这样的安装路径。因为操作系统的虚拟内存通常就存放在悦盘中，而韵速博书馆的启动显然需要读取硬盘上的相应的文件和处理相应的虚拟内存。如果这两个操作需要同时在一个逻辑驱动器上进行的话，首先对系统的稳定和安全就构成了隐患，虽然有的人不这么认为，但是许多熟悉计算机的人更愿意把操作系统安装在一个驱动器上，把应用程序安装在另外一个驱动器上，同时把自己的数据和文档则存放在其他的驱动器上。

### 缘自定义安装过程

在这里，为了更好地介绍韵速博书馆的安装，我们选择了悦盘自定义雪的安装方式。在设置了需要的路径之后，可以单击 晕雅按钮，进行下一步的操作，如图 员源所示。

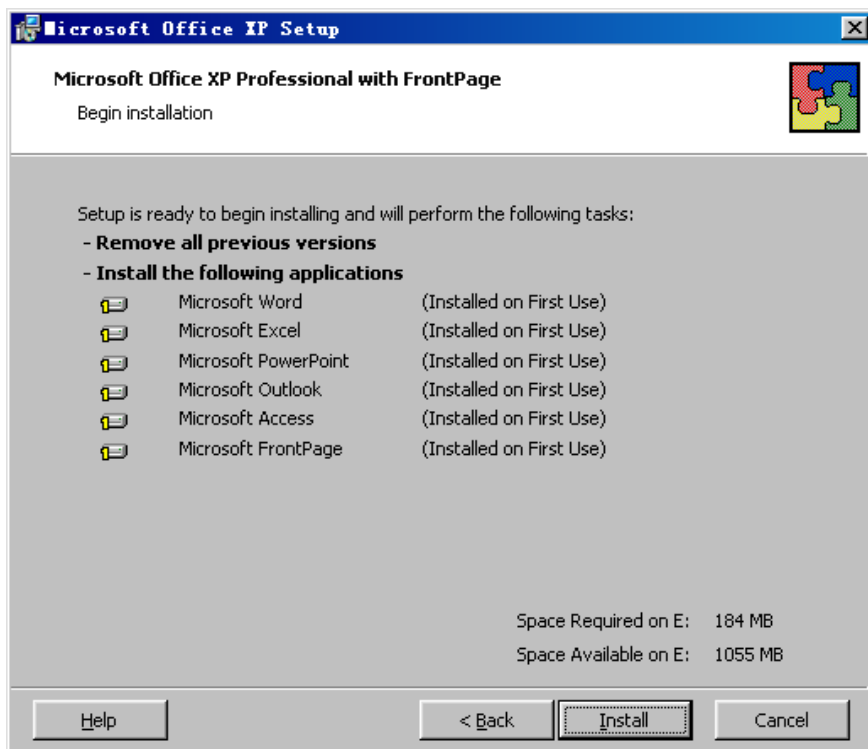


图 员源 韵速博书馆的第二个安装选项窗口

图 员源所示的窗口也是韵速博书馆安装过程中的一个选项窗口。通过这个窗口，我们可以简单设置我们需要安装的项目，比如我们是否安装韵速博书馆等等。用户可以根据自己的需要进行设置。这里需要说明的是另外两个单选按钮的含义。

► 韵速博书馆按照典型设置安装选择的应用程序。如果用户选择了这个选项，那么安装程序将会根据每应用程序的典型设置进行安装。和第一个选项窗口类