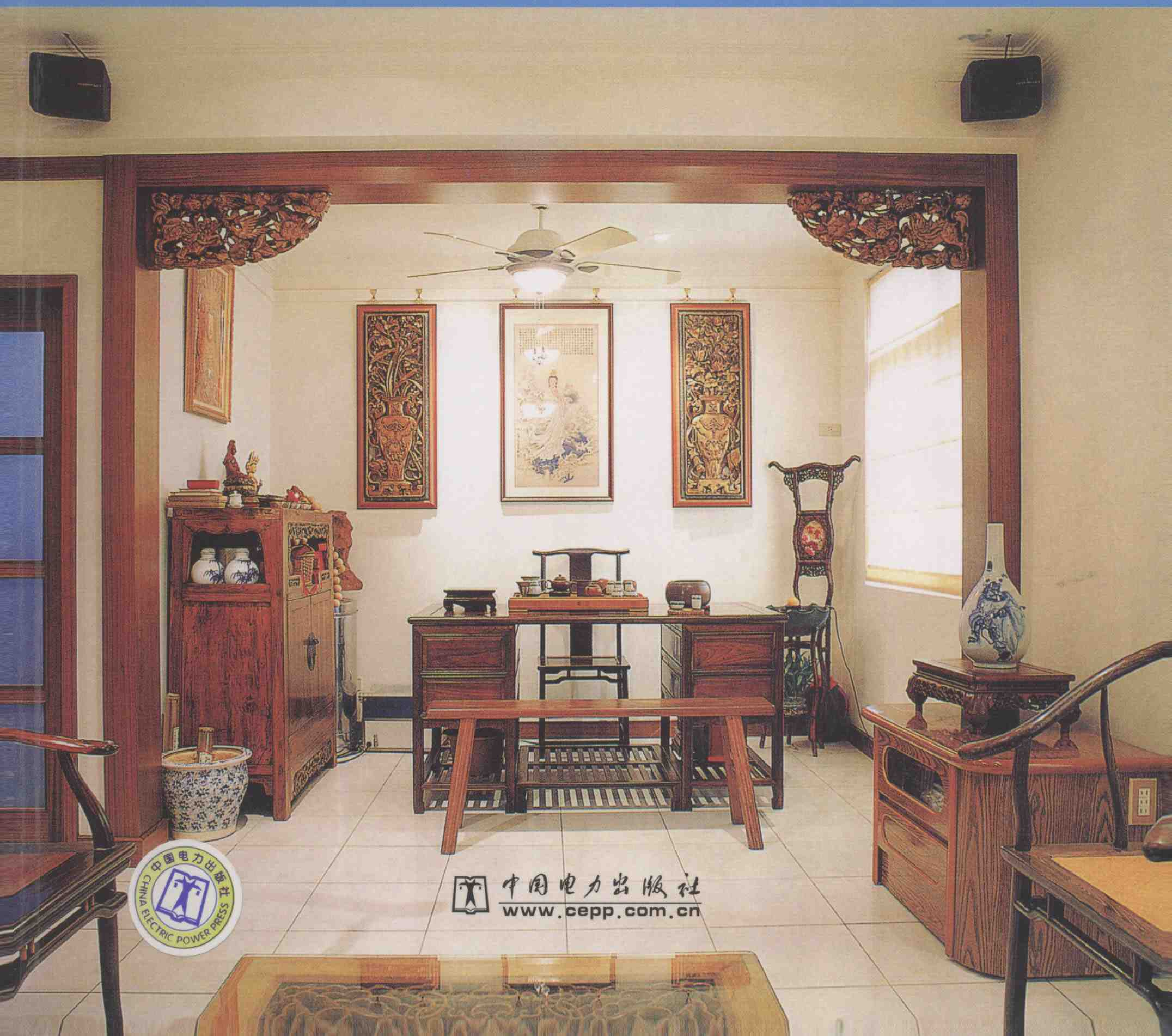


刘天杰 编著

INTERIOR DESIGN CHINESE STYLE 中式家居设计图集



中国电力出版社
www.cepp.com.cn

中式家居设计图集

INTERIOR DESIGN—CHINESE STYLE

刘天杰 编著



中国电力出版社

www.cepp.com.cn

本书通过大量全新的实景图片和相关说明文字，详细论述了中式传统元素在中式家居设计中的使用方法和技巧。本书按家居空间顺序分为玄关、客厅、书房、餐厅、卧室五个部分，在对具体设计实例的分析过程中对中式风格家居设计的特点进行了归纳和总结，是一本全面介绍中式家居设计的资料总集。

图书在版编目 (CIP) 数据

中式家居设计图集 / 刘天杰编著. —北京: 中国电力出版社, 2006

ISBN 978-7-5083-4026-5

I.中... II.刘... III.住宅—室内装饰—建筑设计—中国—图集 IV.TU238-64

中国版本图书馆 CIP 数据核字 (2006) 第 021153 号

中国电力出版社出版发行
北京三里河路 6 号 100044 <http://www.cepp.com.cn>
责任编辑: 曹 巍 责任印制: 陈焊彬
北京华联印刷有限公司印刷·各地新华书店经售
2006 年 5 月第 1 版·2007 年 4 月第 2 次印刷
787mm×1092mm 1/16·5 印张·121 千字
定价: 29.80 元

敬告读者

本书封面贴有防伪标签, 加热后中心图案消失
本书如有印装质量问题, 我社发行部负责退换

版权专有 翻印必究

本社购书热线电话 (010-88386685)



前 言

中式家居设计是指在现代家居设计过程中加入中国传统家居设计中极具特性的各项元素而形成的一种设计风格。中国传统民居设计及室内空间的装饰装修通常是以传统风水理论为依据的，所用的建筑材料和装饰材料以各类木质材料为主，同时在室内大量使用陶瓷、书画等具有传统风格的装饰物。与传统家居相比，现代家居空间的布局及功用均已发生非常大的变化，我们今天所说的中式风格家居设计最多也只能是将传统中式家居中的某些典型特征通过现代装修手段加以实现，并通过对这种风格的追求来体现其文化上的内涵或是个性的展示。而旧的生活方式及其所代表的人与人之间的伦理观念则已不复存在，那种尊卑有序的四代同堂和田园牧歌般的男耕女织对于生活在现代都市中的人们来说只是一个怀旧的梦。

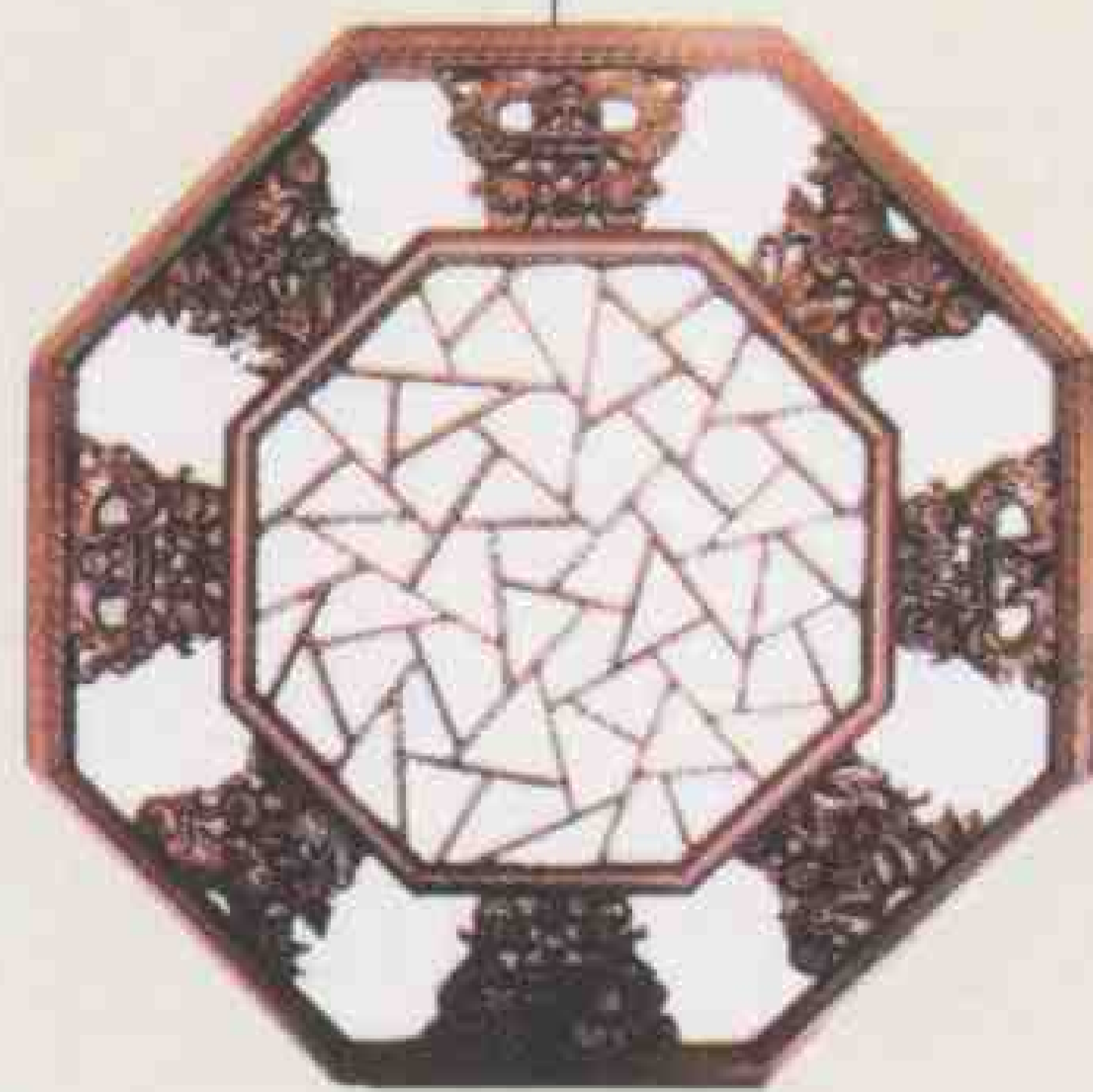
中式家居设计的原则是以均衡对称的家具布局为主要内容；墙面与顶棚多用深色调的粗直线条做成各种传统装饰纹案；颜色的使用以大红和明黄为主色调，间用绿色和蓝色；有时用曲屏风或巨大的独扇屏风分隔空间，于体现传统风格的同时增强空间的层次感。

另外，饰品的多层次使用也同样可以起到很好的装饰效果。近几年家居设计流行以装饰代替装修，包罗万象的中式饰品更是家居饰品中的主流品种，一幅书画或一对陶罐对环境的渲染有时的确能起到画龙点睛的作用。

传统风格家居的设计思想与传统文化一脉相承，中式风格家居设计的流行与传统文化的回归以及对传统文化的反思有一定的因果关系。但原因尚不止这一个，社会的高速发展给我们带来一个从未有过的丰富的物质世界，然而赤裸裸的逐利生活同时也使我们深感厌倦和疲惫。我们希望属于自己的家居空间中能有一些可以给我们带来宁静与平和的甚至是可以拥有更高层次的深度与内涵，可以使我们的的心境变得祥和，灵魂得以修整。笔者愿本书能为您的家居生活增添色彩。

参与本书编写的还有赵晨浩、张静、田樱英、杨蒙、马洪涛、刘真权、于敏学等，感谢他们为本书所做的大量工作和提出宝贵意见。

编者





前言

1

玄关

11

客厅

33

书房

45

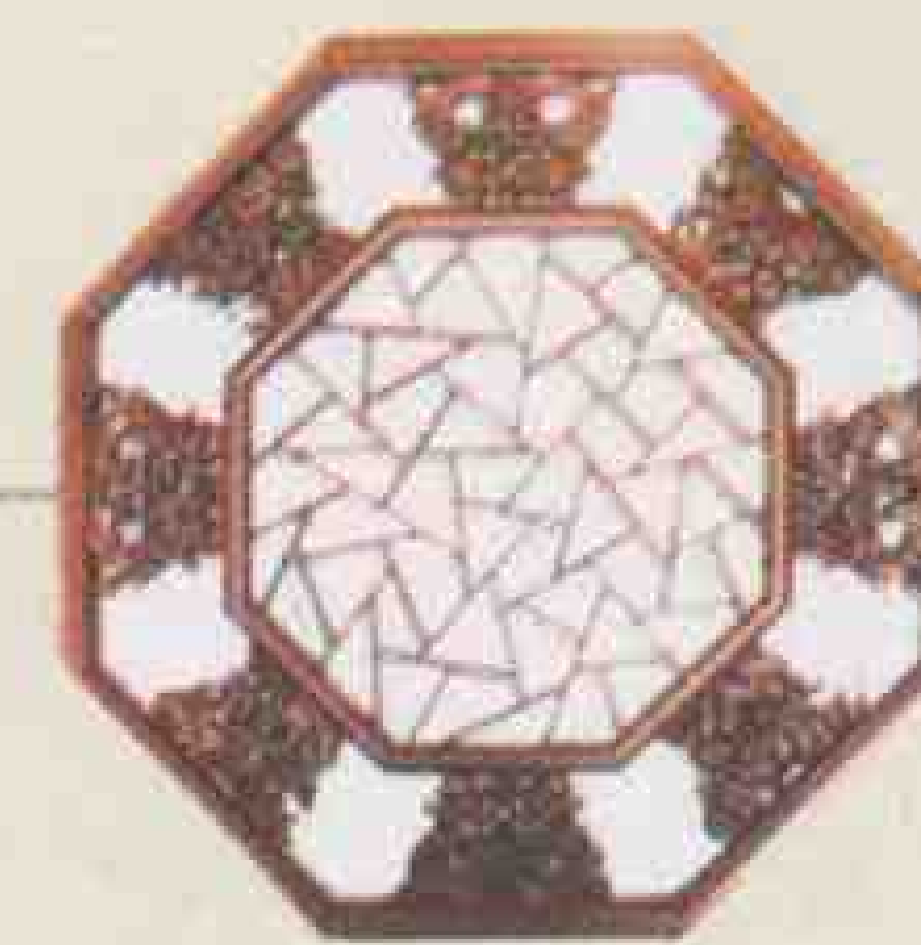
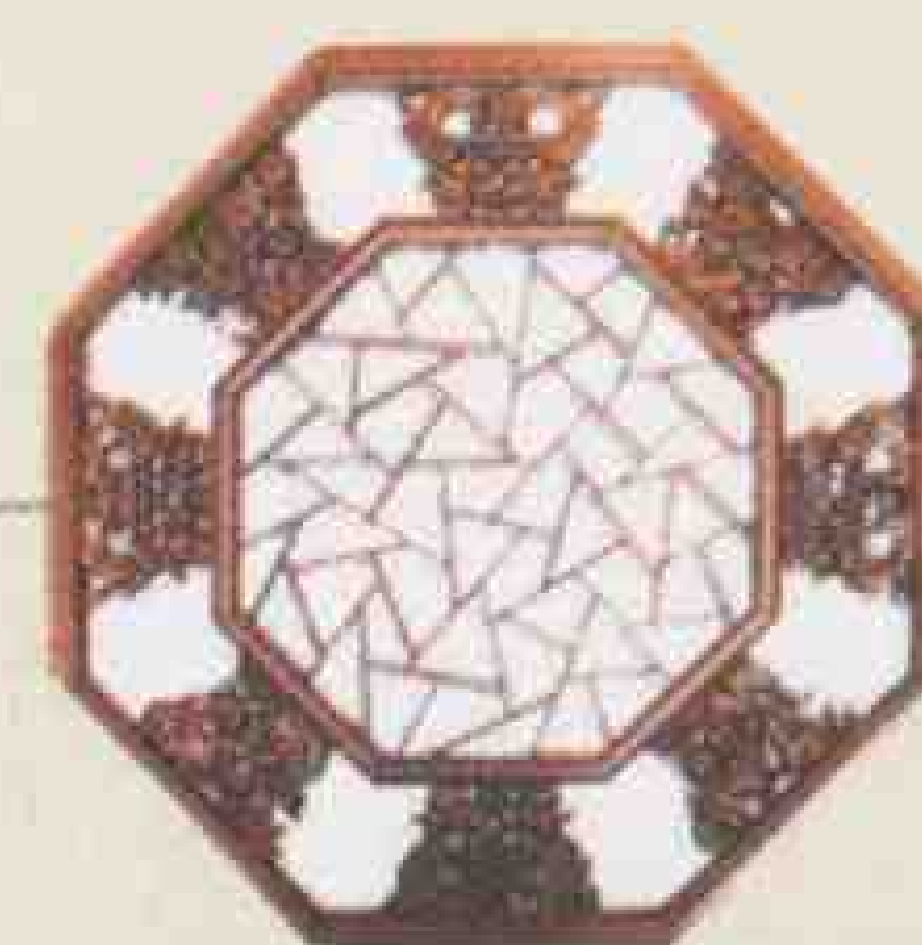
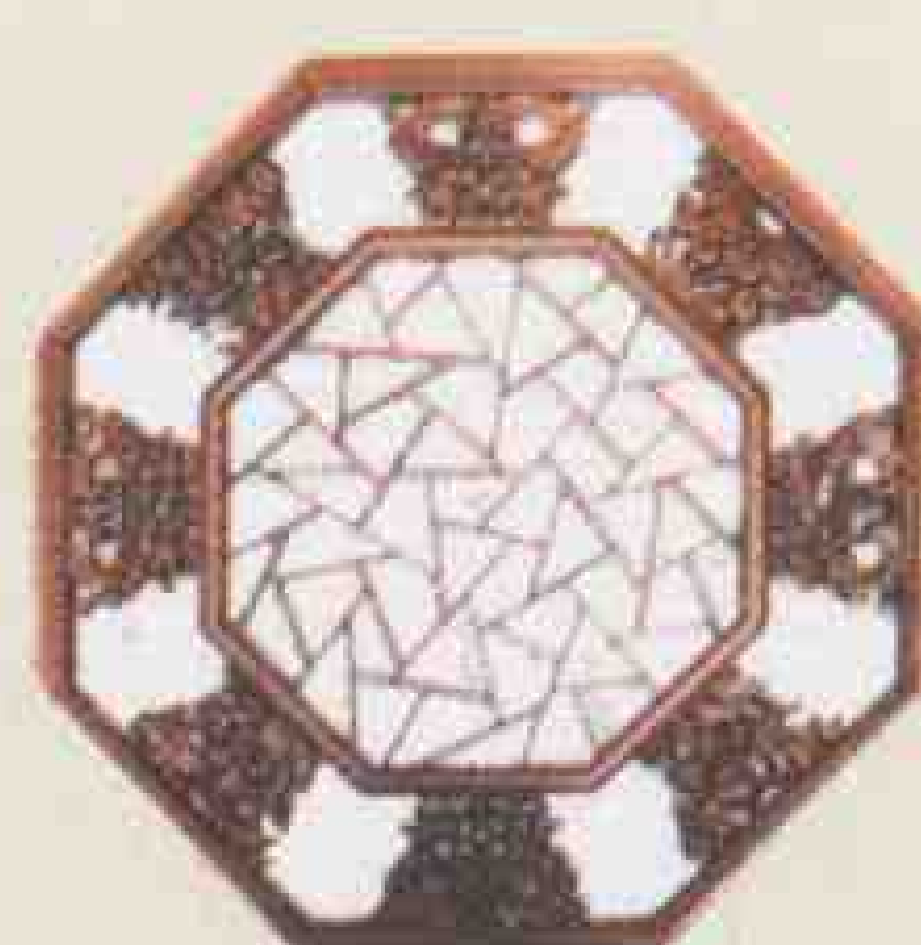
餐厅

55

卧室

67

茶室及其他



玄 关

玄关也叫门厅，是入口处小型空间的统称。中式玄关常在玄关处使用小型条案，并在其上方用木雕或其他中式符号型饰品作装饰。较大的门厅中有时用木质隔断（如博古架等）做成玄关墙，起到类似传统家居中“照壁”的作用。

以饰品体现装饰风格十分流行。玄关中经常使用的中式饰品有方型花窗、翘头案、木雕、书法、瓷器、中国结等，其具体内容应根据主人的爱好及空间的具体情况进行选用。



在印有传统图案的墙饰映衬下，深色的木质门框与哑口和传统家具融为一体，显现浓郁的传统文 化气息。



1 | 2
3 | 4

- 1 门厅地面用独特的地砖图案标注空间位置，灯池吊顶仿制传统建筑的屋檐形状。
- 2 实木门框连接一个摆满紫砂茶具的多宝格，砖墙映托下，木质的天然色泽与纹理得以充分展现。
- 3 连续的木框回文图案布满门厅空间，吊灯与饰物的选用非常考究。
- 4 巨大的隔扇构成门厅侧墙，体现出中式风格古朴厚重的特点。



1

1 一对通顶花窗分立传统图案隔断的两侧，把艺术与文化有机地结合在一起。

2

2 成套的中式家具与通顶的花窗相配合，宽大的门厅因而显得典雅华贵。



- 1
2|3
- 1 门厅处用厚玻璃板做成箱形隔断，通透的视觉效果极有特色。
 - 2 疏朗的竹竿隔断通透而又有很好的装饰效果。
 - 3 木质花窗背景墙是最常用的门厅装饰设计。



1 | 2
3 | 4

- 1 精美的饰品与墙面装饰相配合，地面选用粗磨的黄色地砖以强化门厅的传统色彩。
- 2 对称的隔扇和开有圆窗的照壁相互呼应。
- 3 方形花窗与三连翘头柜均是中式家居设计中最常用的装饰元素。
- 4 用鸟笼和植物作照壁装饰颇为新颖独特。



- 1 连续的木线条将整个门厅空间装扮得古香古色。
- 2 透视的隔断增强了空间的层次感，玄关侧墙用木雕花窗作装饰。



红黄两色展现了中式风格的艺术魅力，联体柜制成的佛龕在我国南方各省十分常见。



1 | 2
3 | 4

- 1 浅色素雅的环境中，深色的家具和木雕花窗分外抢眼，绿色植物起到了很好的过渡作用。
- 2 门厅十分宽敞，类似传统民居中的“中庭”设计。
- 3 长挂轴的国画与翘头案常用来装饰玄关。
- 4 对称放置的隔扇体现传统风格，一高一矮的花几和其上的瓷器与植物形态各异，相映成趣。



1
2

- 1 简易的月亮门状入口与木质哑口相连，只取其意而不用其繁，可谓深得设计要领，纱帘的颜色与门厅整体色调十分相配。
- 2 玄关背景墙以鞋柜为主体，饰物和摆架与之相配且结构设计得十分简单。



1 | 2
3

- 1 小几上置佛首，虽构思简洁但回味无穷。
- 2 长几和植物作装饰，于简约素雅的环境中起到点睛的作用。
- 3 照壁式隔断用花窗装饰，其下部设小台，此隔断亦可兼作电视背景墙。

客 厅

近年来大空间的套房越来越多，跃层结构与复式结构的住宅对普通人来说也不再是可望不可及的奢侈品。使用空间的增大给中式家居设计提供了强有力的支持，因为雕饰华丽的中式家具只有摆在又高又大的客厅中才能展现严格的尊卑有序和高贵华丽的雄浑气势。

中式风格的客厅布局设计应严格遵循均衡对称原则，家具的选用与摆放是其中最主要的内容。传统家具多选用名贵硬木精制而成，一般分为明式家具和清式家具两大类。明式家具做工精良、造型简约，是传统家具中的极品；清式家具装饰华丽、饰刻精美，能充分体现高贵气质。

墙面装饰可简可繁，华丽的木雕制品及书法绘画作品均能展现传统文化的人文内涵，是墙饰的首选；通常使用对称的隔扇或月亮门状的透雕隔断分隔功用空间；陶瓷、灯具等饰品一般成双使用并对称放置。



黄花梨木内翻马蹄腿罗汉床上设小几，造型古朴，主客关系严格区分，是中式家居中常见的坐具。



沙发背景用对称的隔扇和中央的木雕组成，兼有装饰与分隔空间的作用。

通透的四扇隔扇做成电视背景墙，两侧的壁灯类似灯笼。

