

化平凡为神奇，发挥自己的想象

中国传统艺术瑰宝

中国结

Zhongguo Jie

鉴赏篇

一双手

一根绳

在自己的梦想中遨游

 中国轻工业出版社





中国结

鉴赏篇

源泉 选编

 中国轻工业出版社





目 录

绪言	(3)
一 应准备的工具	(4)
二 应准备的材料	(5)
三 制作五步骤	(6)
(一) 筹	(6)
(二) 编	(7)
(三) 抽	(8)
(四) 饰	(8)
(五) 定形	(10)
四 制作注意事项	(11)
(一) 制作的周围环境	(11)
(二) 制作前的准备	(11)
五 结艺作品实例	(12)
六 结艺作品欣赏	(40)
七 各种编制技巧	(67)
(一) 特小孔穿洞技巧	(67)
(二) 穿线、须线处理	(69)
(三) 接线技巧	(70)
(四) 锦心穿绕法	(71)
(五) 坠珠串制作方法	(74)
(六) 各种穗子制作方法	(76)
八 结艺作品实例图解说明	(81)



绪言



中国编结艺术，溯源中国古代用“绳结”捆绑器物或作为记事符号开始至今，已逐渐创作出各式各样的民间吉祥图案之结饰，自然地发展出一种独特民族风格之装饰性传统技艺。“结”在我国象征力量、和谐、充满温暖的人际关系。例如讲究集体力量的“团结”、表现少女情怀的“心有千千结”、甜蜜温情的“结发夫妻”和山盟海誓的“永结同心”。“结”一直是人类社会生活中不可缺少的抽象元素。

现在中国结艺正处于开始发展阶段，人们拾起这种古老的民间技艺，感觉有如失散多年的亲人重逢一般，大家以一股亲切、激情的心情迎接它的到来，短短数年之间形成流行风气，更多的人投入到了这一行列中来。与此同时，中国结艺的作品也已深入到我们生活的各个方面。各种搭配上中国结艺的饰品特别受人欢迎。为什么一段小小的绳子竟有如此的魅力呢？因为中国结艺不仅具有优美的造型、丰富的色彩，它更是中华民族的一份宝贵的文化资产。它如此丰富的变化，以及各种结形表现出的不同涵义，使人感觉相当的不可思议。正是如此，古人相信“结”具神力。而从某种意义上说，“结”这种内涵深刻的传统技艺体现了中华民族的文化精神，将这份宝贵的民族文化发扬光大，让人们的生活增添一份温馨，领受一份祝福，同时在手工劳作之余体会一种喜悦，正是本套书出版的目的。

中国结的编制，大致分为基本结、变化结及组合结三大类，其编结技术，除须熟练各种基本结的编结技巧外，均具共通的编结原理，并可归纳为基本技法与组合技法。基本技法乃是以单线条、双线条或多线条来编结，运用线头并行或线头分离的变化，做出多彩多姿的结或结组；而组合技法是利用线头延展、耳翼延展及耳翼勾连的方法，灵活地将各种结组合起来，完成一组组变化万千的结饰。

学习中国结艺的最后阶段是自行设计作品阶段。设计一组美观大方的结饰时，最重要的是先确定其用途和功能，再决定其大小和形状，同时考虑颜色的搭配和配饰的适当运用。饰品的应用讲究细腻精致、古朴优雅的风格。只要将饰品随心所欲地和结组灵活应用，把自己的艺术美感和浓浓情思融注其中，便能充分表现出中国传统艺术之美。

一 应准备的工具

制作工具可分基本工具与特定工具:

(一)基本工具

1. 剪刀(锋利、尖嘴较适用)
2. 尺(布尺、卷尺、硬尺皆可)
3. 结盘或插垫
4. 专用钩针
5. 打火机
6. 镊子或尖嘴钳
7. 透明喷漆

(二)穿孔工具(特定工具)

1. 刀片(美工刀、铅笔刀)

2. 强力胶

3. 透明胶带

(三)缝珠子工具(特定工具)

1. 针

2. 穗子线(文化线)

3. 穿针器

(四)锦心穿绕工具(特定工具)

1. 毛线缝针或发夹

2. 胶带





二 应准备的材料

编结主要材料可归纳为五类:

1. 线材: 选择线的质材、外形, 当以中国结整体美观为主要重点, 中国结的特点是用线盘绕交叠产生有规律的纹理效果, 所以线的选择就是将此特性加以强调。

2. 配饰: 所含范围包括形式多样的作品, 大到墙壁挂的, 小如身上戴的, 可根据造型需要按使用性质加以设计、安排。

3. 穗子: 一个完整的中国结造型往往与其结体组合下方的配置技巧有着密

切关联。穗子线又叫文化线, 它还可以当绣线功能缝制珠子、结体等, 因为颜色相同, 可省掉找寻同色绣线的麻烦, 只要在文化线尾端拉出线缕配合穿针器穿线即可, 且不需打结。

4. 附属配件: 除中国结主体配饰之外, 其余皆属此类。

5. 包装: 好的作品, 配上好的包装相得益彰。除一般的包装盒外, 还可以裱框方式把结体装裱起来, 将作品衬托得更突出、高雅。

三 制作五步骤

——筹、编、抽、饰、定形

(一) 筹 周全的筹备是最有效率的工作方法

准备、计划、拟定(如果只做一个单独结体,或老师统一安排教学或临摹书内示范图解,就可省略本项过程)。筹,包括设计造型、预定编制顺序、配饰、珠子穿入先后、结体长度、颜色及全部材料准备,直到挂在预定地方为止。

编制过中国结的读者皆有切身经验:做好一个中国结,离开椅子不止五次,因为遗漏配件、顺序搞错重来、颜色不好再去买、造型不理想再修改、挂耳太短、忘记穿珠子等,使原来只需一小时做完的作品花上三四个小时,甚至更久还没办法做好满意的造型。

●能有效率地做好一件作品,取决于事先准备是否完整,时间超过预算,不是编制

的时间不够,而是做错修改、遗漏、欠缺材料或工具占掉的时间太多。



如何“筹”

1. 构想: ①打算安排在哪里? 如做项链、车内挂饰、壁饰或发饰等。
②做多大、多长? 如车内挂饰不可挡住视线,长度不可太长。
③配什么质料、颜色? 如穿着古朴素衣服最好用棉质线或跑马线,结体的搭配当以相得益彰的效果为安排重点。
2. 画简图: 将要编制的结在纸上画出草图,标好顺序。
3. 材料准备: ①线的种类、颜色、长度。
②配饰尺寸、绳子可否穿入洞口。
△材料需全部搜集齐全核对清楚,放入一个容器,勿混合别种材料。
4. 使用工具: 除基本工具外还要何种特定工具?
5. 注意事项: 编结时哪个步骤最易遗漏,材料中哪些需防掉落等。



(二) 编 形成结体结构的过程, 即所谓穿、绕、挑、压的动作

初学者应先准备两条练习线, 4号白色、粉红色斜纹线各120厘米, 线头合并打结, 连接成甲、乙两端不同颜色; 按图解将基本结练熟, 记住易错的地方, 再开始用新线做正式结体, 可保持作品干净、美观。

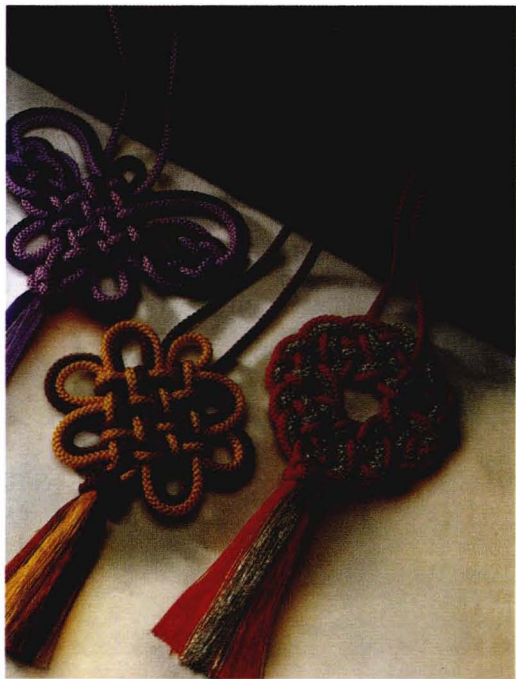
●有二种编结方式: 徒手式编结, 平摆式编结。

除了盘长结与大型变化结, 大部分的基本结皆可按图解顺序以徒手方式学习。因盘长结徒手式编结过程比较复杂, 为达到学习效果, 初学者需以循序渐进的方式先学平摆式盘长结, 待熟悉编与抽的要领后再学徒手编结, 当可顺利完成。

●以理论作基础的编结观念使您跻身行家之列

盘长结的编结难度较高、复杂、延展范围广, 并且可照自己的构想, 设计各种样式的盘长变化结, 所以盘长结系列的造型均是专家学者所钟爱的对象。

以往在展览会展示大型、复杂的变化组合结, 对没有长期研究环境的业余爱好者, 是可望而不可及的深奥技术, 这是因为过去尚未有人将中国结的构成因素做系统的理论分析, 致使实际编结技法缺少理论基础, 众人皆难看清盘长结延展的关键因素。



(三)抽

编结者的艺术涵养、心情好坏，可经由“抽”的步骤反映在作品上面

抽即调整。穿绕完毕，检查核对是否有错误地方。结体编好会有多余的剩线，呈松散状，需要进行抽的步骤把多余剩线抽到尾端，整个结体才会显现。但是结形的标准需靠个人的审美观衡量，如有人喜欢把结耳拉大，有人却觉得这样反而失去主体的分量，有人在结耳处做各种弧度的变化。但有三项可定标准：

1. 结体的松紧度要平均，四边必须等宽才能对称，以尺测量即可。

2. 每个回转线的距离相等，横直对称，每个接缝间隙就会整齐，可用钩针尾端调整。

3. 正面的结缝要与背面的结缝对齐，将结体对着光看，可从结缝看到光线。

●盘长结“抽”的过程至少要做三次：

第一次，先把扣住珠针的结耳全部放开，把松散的空间移至结耳处，在保持整齐的形状下，将外缘结耳呈放射状拉开，使结体慢慢缩小，直到形成预定尺寸为止，但不是“紧”，以各线空间的距离约半条线的宽度为标准。

第二次，结体的空间移到结耳，所以结耳显得更长，几乎与邻耳纠缠起来，本次抽线是将这些结耳多余长度全部移到尾端。

第三次，整个结体形成，但是还需要调整，如两边结耳不对称、结体空隙不均匀等。酢浆草结、如意结和大部分组合结是抽与编的步骤交叉进行，不是全部编好再抽线，所以有的作品不能单独进行编的步骤，必须编、抽交叉进行。



(四)饰

装饰、修整、遮掩及补充

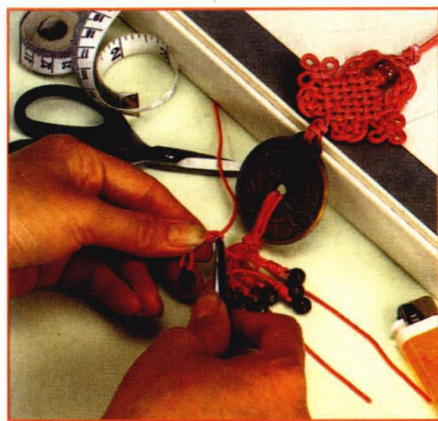
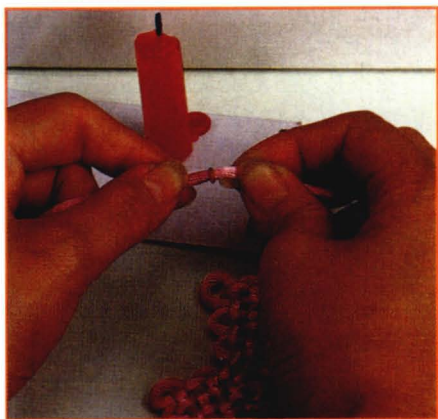
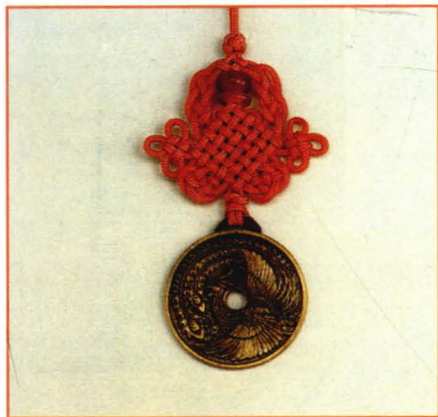
纵然是简单的作品也须经过“饰”的过程才能将完整的结体发挥应有的功能，譬如一个以盘长结打好的玉佩，会留下两个线尾，必须以项链头接上两个线尾或做调绳结，使结体可供穿戴，此即饰的过程。

饰，并非一定在编、抽过程之后才进行，本示范结在第三个步骤就需穿上

两个玉珠，直到做坠珠串均是饰的过程。所以制作一个作品，编、抽、饰经常是合并交叉制作，并无规定何者先、何者后的顺序；若“筹”的过程没有事先规划好，容易把步骤搞错，造成拆结重做的后果。

在设计一个作品时，原来计算起来总长度应可完成，可是实际编制却因忘了

算入挂耳的长度，致使长度差 20 厘米，会有前功尽弃的心情。此时当可采用接线技巧，继续编结未完部分，等抽好作品会剩更长线尾，再将其剪断即可，这也是“饰”的方法。



(五)定形

长久保持结体最佳形态，延长作品寿命

经过编、抽、饰的过程，一件以自己双手、精神、艺术修养所产生的作品已经大功告成，当陶醉之时，切记整个结体还是经不起别人的触摸，此时若不即刻进行定形处理，会随时发生变形，所以只要认为结体是在最佳情况，就要马上进行“定形处理”。

方法：找个空间将不用的报纸平放在地板上(报纸是为防止喷漆和原料沾到器物)，再将白纸(没有印刷的纸)放上，把调整好的理想作品翻到“背面”(要喷漆的面)，放在白纸上，取透明喷漆并摇动，使之均匀，距作品5~10厘米，喷在作品上面，让漆液渗入线体，对容易变形、松散的部位多喷一些，但不能太多，否则会渗到结体正面(可先在旁边以不用的线头

试喷)。喷好的作品好像沾到水一样，颜色会变深，但会慢慢恢复，待约2~3小时，作品会慢慢硬化，经4~5小时即可正常使用。

处理完毕的结体，不特别注意是看不出来的。但是一经“定形处理”，外形就不再改变，所以一定要在结体最佳的形状下，进行定形处理。



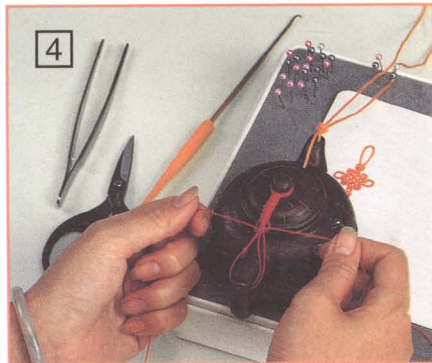
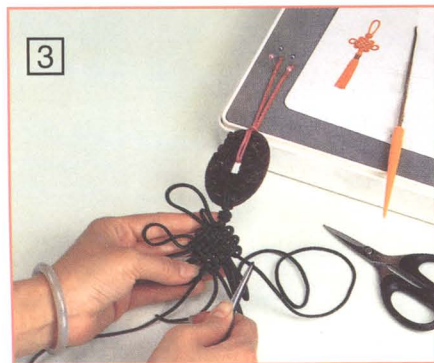
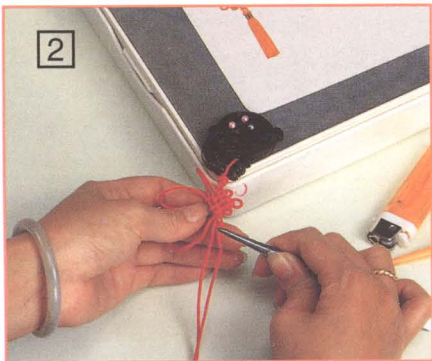
综上所述，编、抽、饰三个过程没有固定何者在先、何者在后，应视整体组合的特性安排制作顺序。若没按制作顺序或遗漏一个环节，将会被迫把做好的结体拆掉重编；所以不妨在“筹”的过程中多花一些精力、时间，细心设计、安排，以达到最有效率的制作过程。



四 制作注意事项

(一)制作的周围环境

1. 避免小孩接近。
2. 勿在闲杂流动人员多的营业场所进行编制。
3. 最好在地毯上面制作。
4. 玉佩、茶壶以卫生纸或柔软的布料包上，再以橡皮筋束牢（见图1）。
5. 玉佩也可放在结盘上以珠针钉牢（见图2）。
6. 配饰上面暂时绑上短绳以珠针固定（见图3、图4）。



(二)制作前的准备

1. 洗净双手。
 2. 将每个线头、线尾、须线处理好。
 3. 把准备好的整套材料单独装在一个容器里面。
 4. 准备好一口气把整个作品编制完毕，避免各种突发事情干扰。
- △用线长度，是以结体制作所需长度为主，挂耳长度没有算入，所以必须另加自己所拟好的挂耳长度。另一种方法是把剩线往挂耳处调整，使剩线当挂耳更为经济，但是比较费时间。



五 结艺作品实例



● 作品欣赏

● 结 编：平结、盘长结、8字结、十字结、双联结

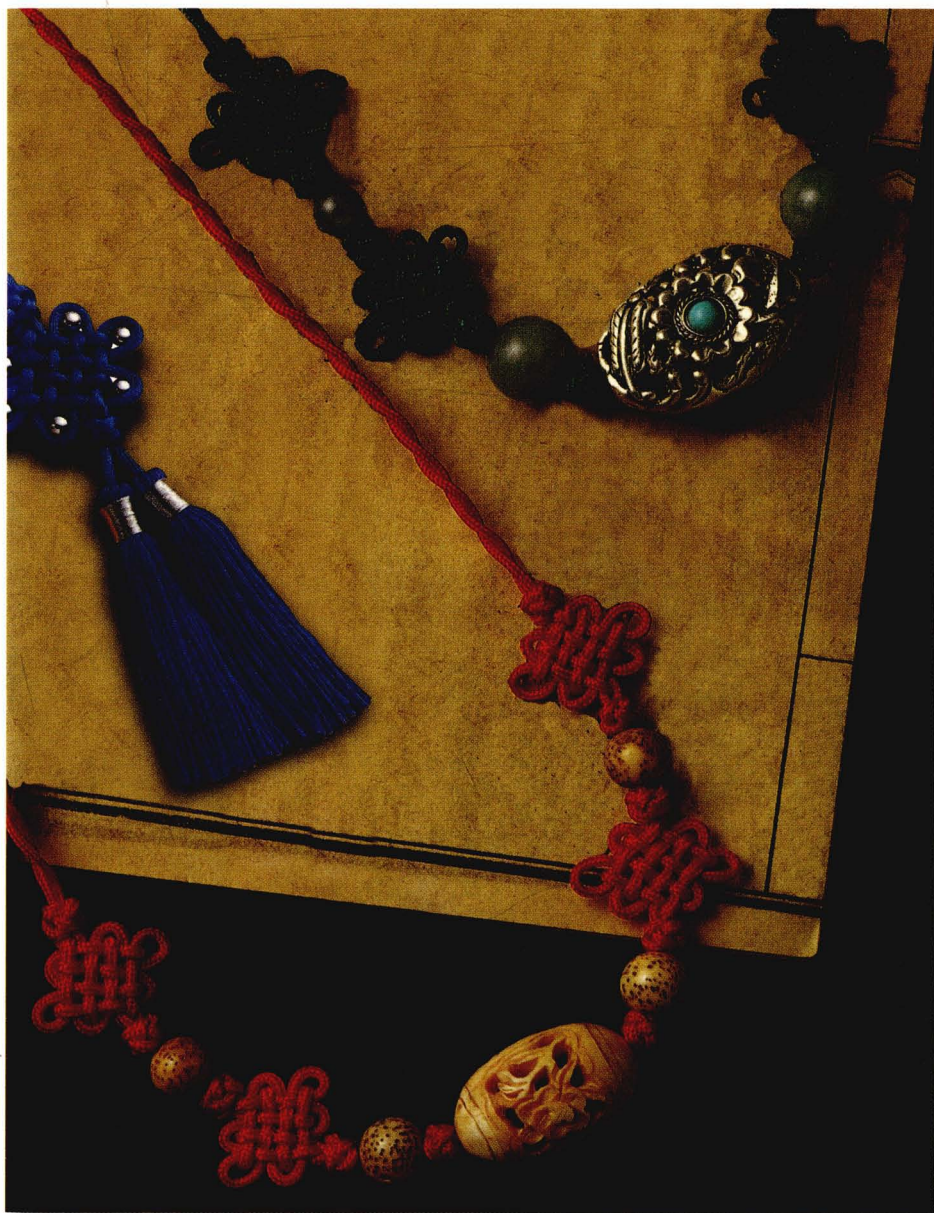






●图解说说明请见 101 页





●图解说明请见 91 页

