

前 言

小住宅与别墅很难有严格的区分,但相对来讲小住宅属普及型,比较接近当前城镇和农村的居住习惯和居住标准,因为随着城镇和农村生活水平的不断提高,对居住的要求也在不断发生变化。从长远来讲,一户一辆甚至两辆汽车的日子已经不是很遥远,因此本书提供的图例比《庭院住宅及室内设计 100 例》的标准有所提高。但设计的原则还是面向广大城镇和农村居民,注重经济实用、结构合理、施工方便,通常为砖混结构,有独立式、并联式、坡地式,以两层为主,并有部分两层带阁楼和三层的小住宅,面积在 120~450m² 之间。

我国地域辽阔,南方和北方、平原和山区、沿海和内地、经济发达地区和尚不发达地区、汉族地区和少数民族地区等,无论是地理环境、经济条件和生活习惯等,都存在着较大的差异,社会各阶层的文化素养和爱好也不尽相同,本书尚不能面面俱到。由于本人接触面和知识面有限,所收集的资料和创作的作品肯定具有局限性,希望广大建房者和建筑设计人员能结合本地经济条件、自然条件及民俗风情,因地制宜进行选择,并根据自己的生活习惯、人员组成等进行调整、修改或再创作,创造出更多、更好的小住宅,使人们的居住条件更加舒适,居住环境更加优美。

本书在编绘出版过程中得到了黄倩、王黎、潘承聪、张沛雨、黄亦明、刘钧、陈军霆、黄守悦、周海军、徐明等同志的支持和帮助。在此一并表示感谢。书中不足之处恳请读者批评指正。

本书平面、立面、剖面尺寸均以毫米(mm)为单位,标高均以米(m)为单位,层高介于 2.7~3.3m 之间。本书所展示的平面、立面、剖面图例的比例均为 1:200。

本书所展示的室内透视图为黄倩、王黎等创作、绘制。

黄壬年
2002 年 1 月

目 录

● 独立式小住宅

两层独立式小住宅(例 1~例 57)	2
三层或局部三层独立式小住宅(例 58~例 66)	116

● 并联式小住宅

两层并联式小住宅(例 67~例 87)	136
三层或局部三层并联式小住宅(例 88~例 94)	178

● 坡地式小住宅

(例 95~例 100)	194
--------------------	-----

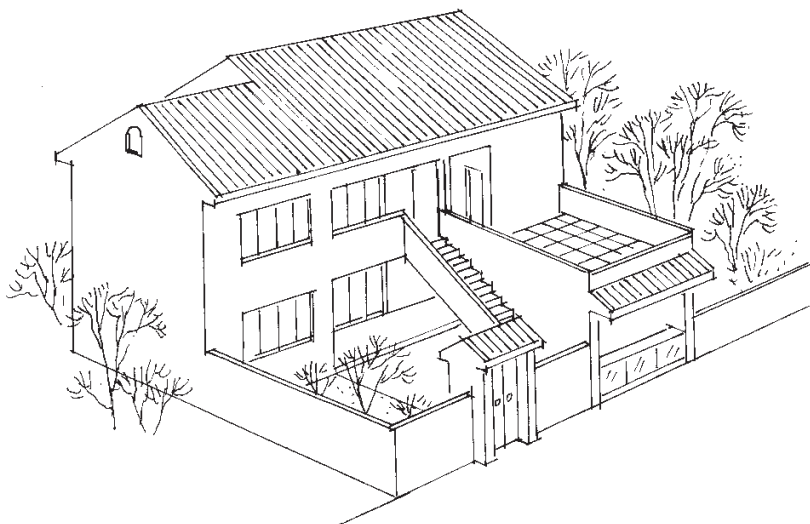
独立式小住宅 (例 1~例 66)



此为试读, 需要完整PDF请访问 www.cnki.com

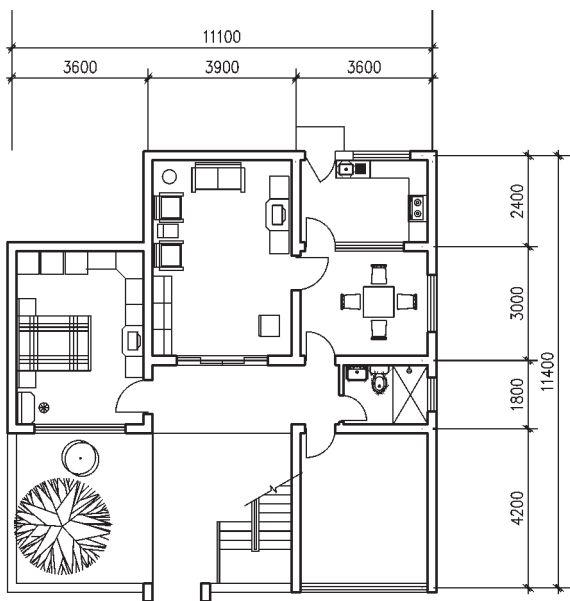
例 1

建筑面积 138.0m²

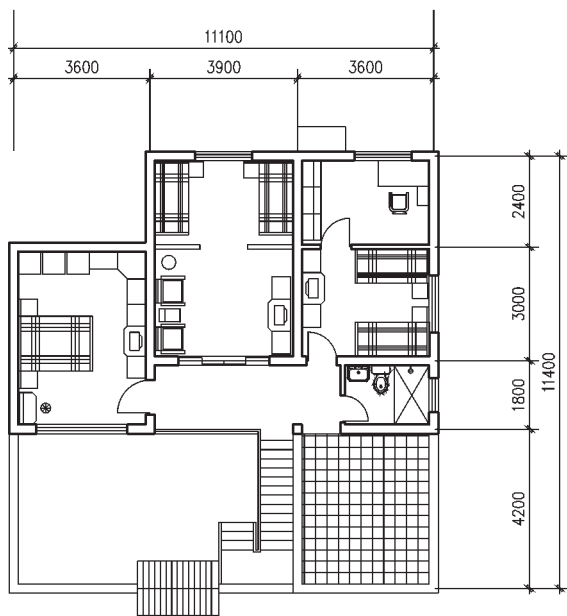


外观

两层双坡顶, 楼梯设于室外, 南带外廊, 庭院位于南向西半边, 庭院东侧平房可作车库, 亦可作店面。



底层平面

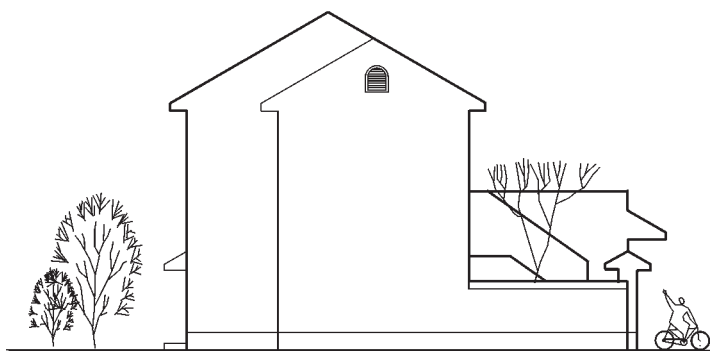


二层平面





南立面



西立面

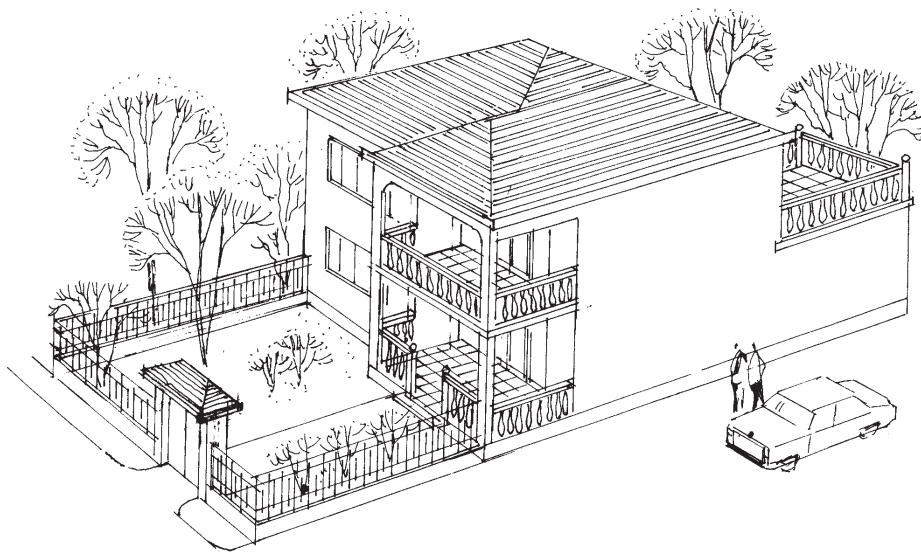


书房透视

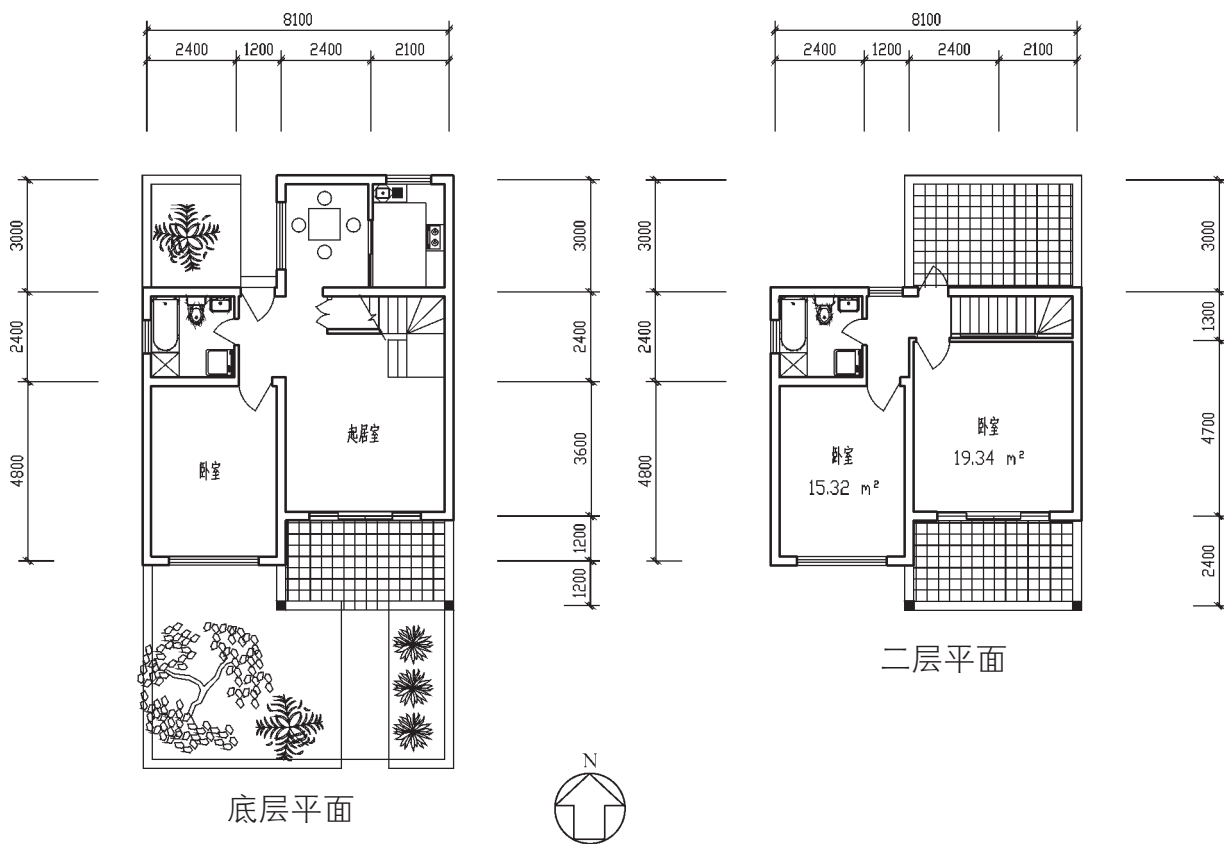
例 2

两层四坡顶,南、北均设入口。南向设大平台和阳台,北向设晒台。设南、北庭院,利用楼梯下空间作储藏室。

建筑面积 149.8m²



外观





南立面



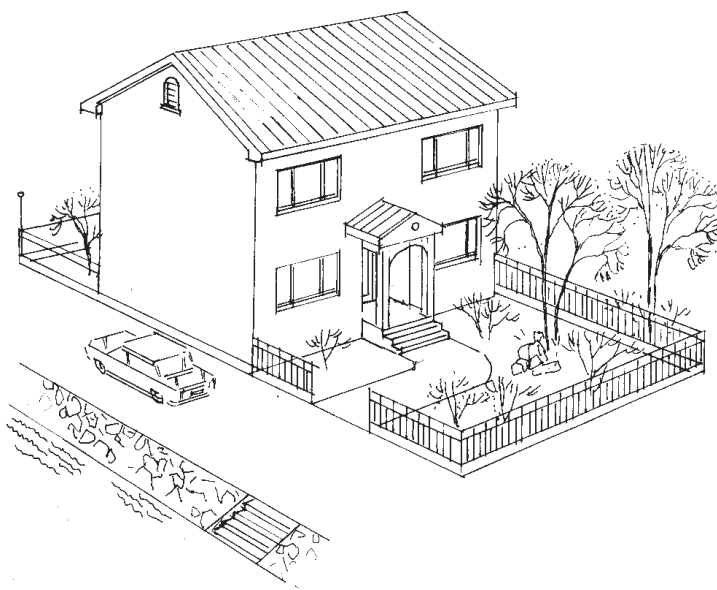
西立面



餐厅透视

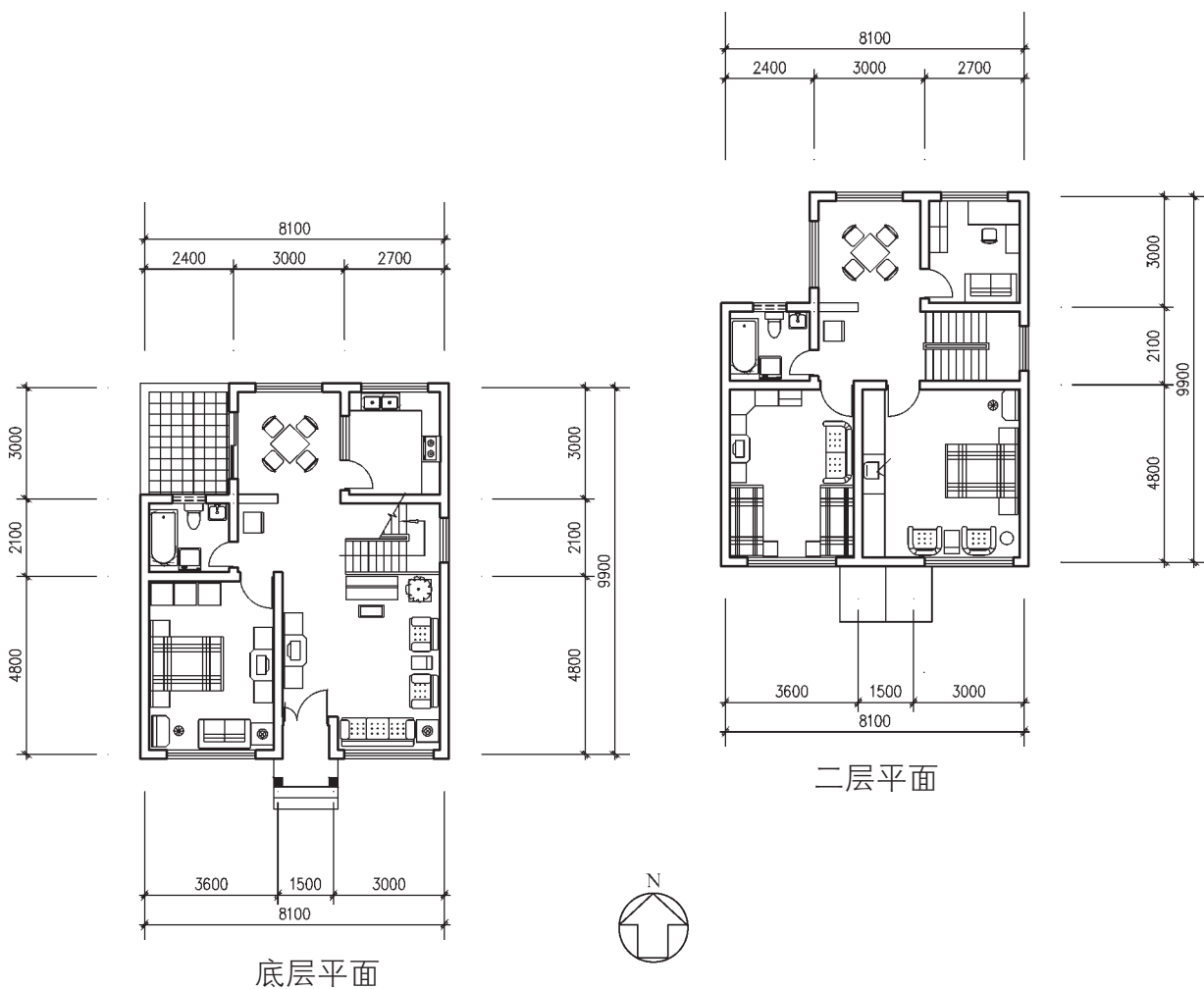
例 3

建筑面积 154.8m²



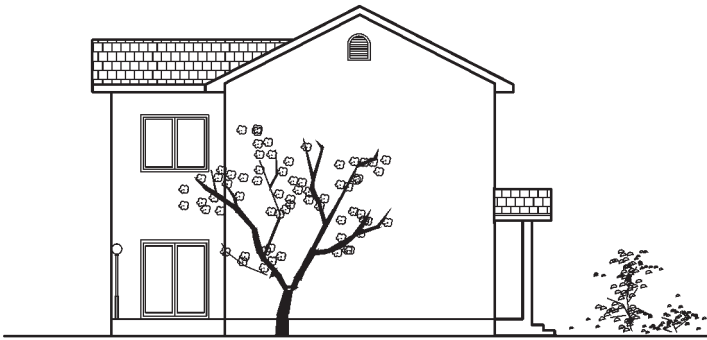
入口南向, 底层和二层均设卧室, 楼梯为开敞式, 平面规整, 立面简洁。

外观

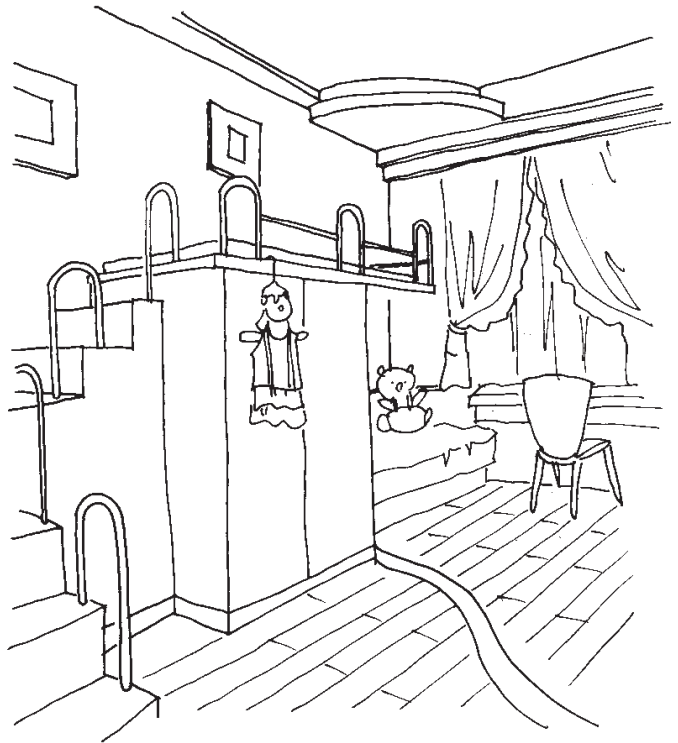




南立面



西立面

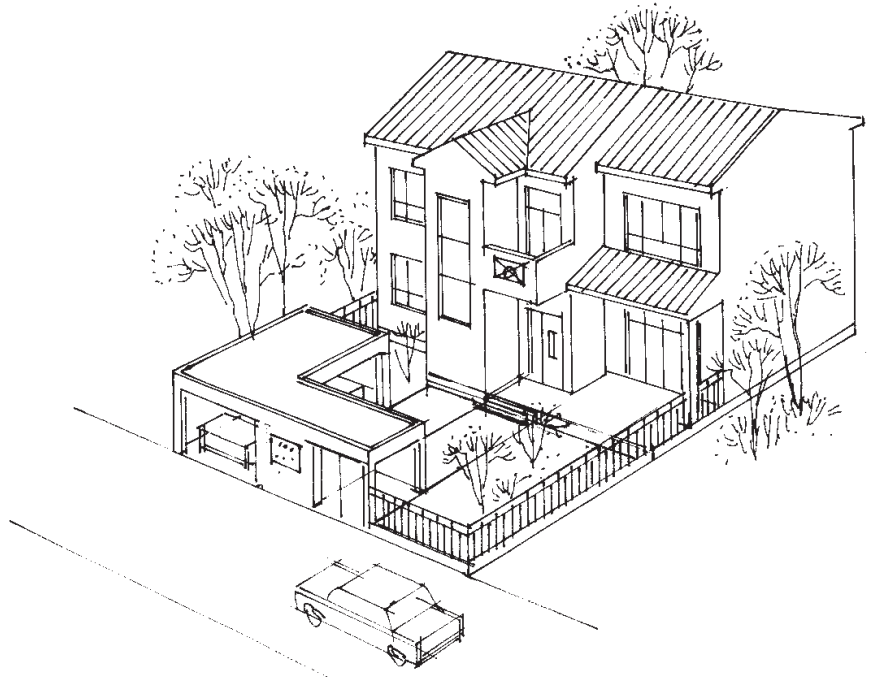


儿童房透视

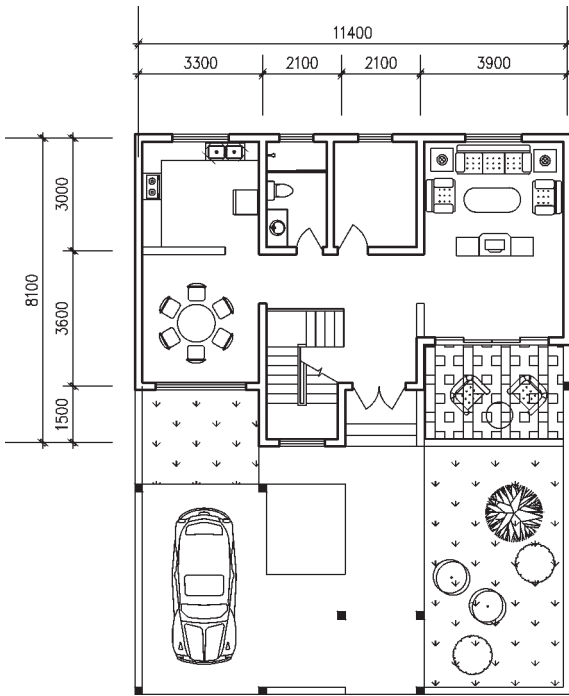
例 4

建筑面积 158m²

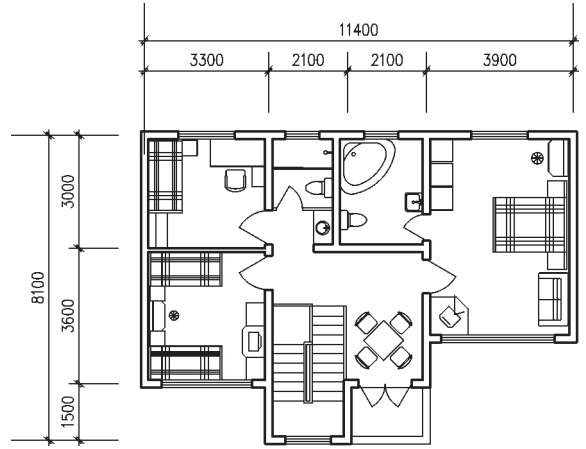
两层双坡顶,入口及楼梯均设在南面,庭院设开敞式汽车库,起居室前设大平台,厨房为开敞式,主卧室带卫生间。



外观



底层平面



二层平面

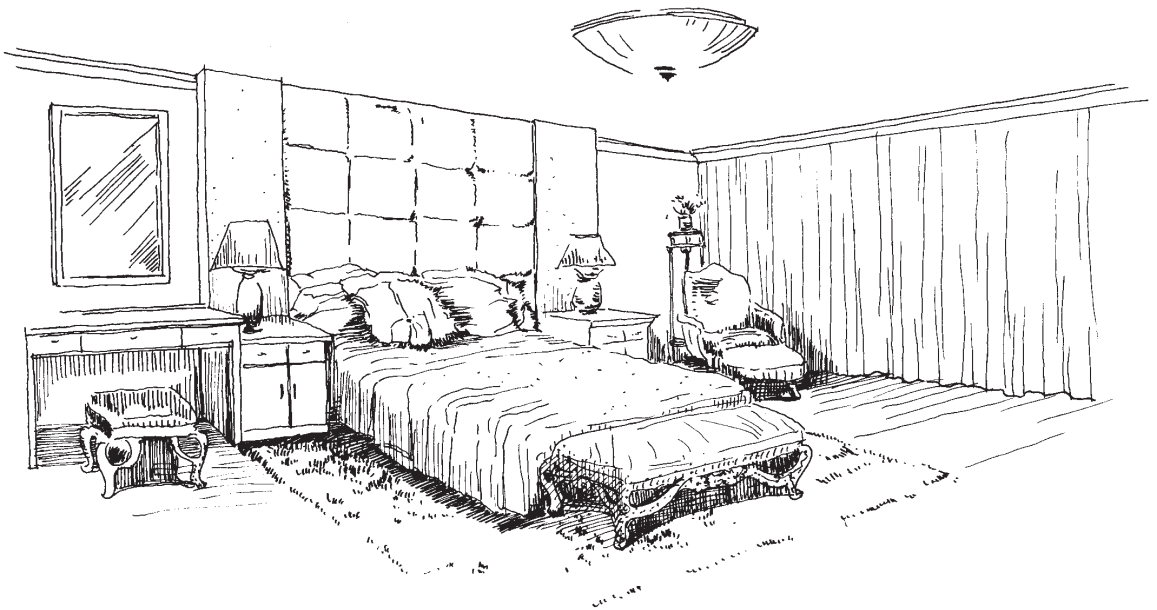




南立面



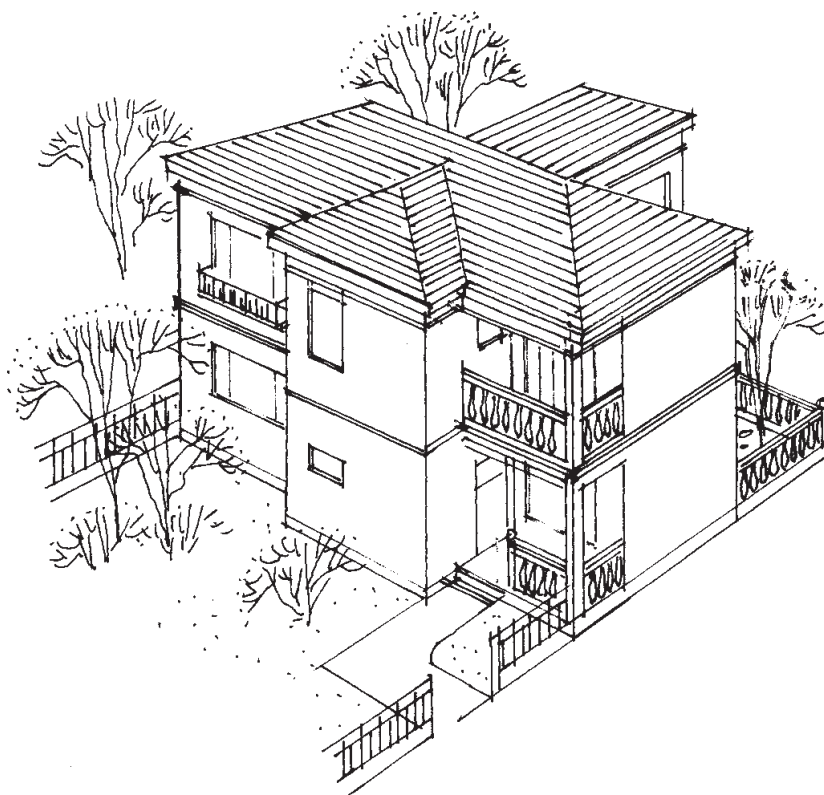
东立面



主卧室透视

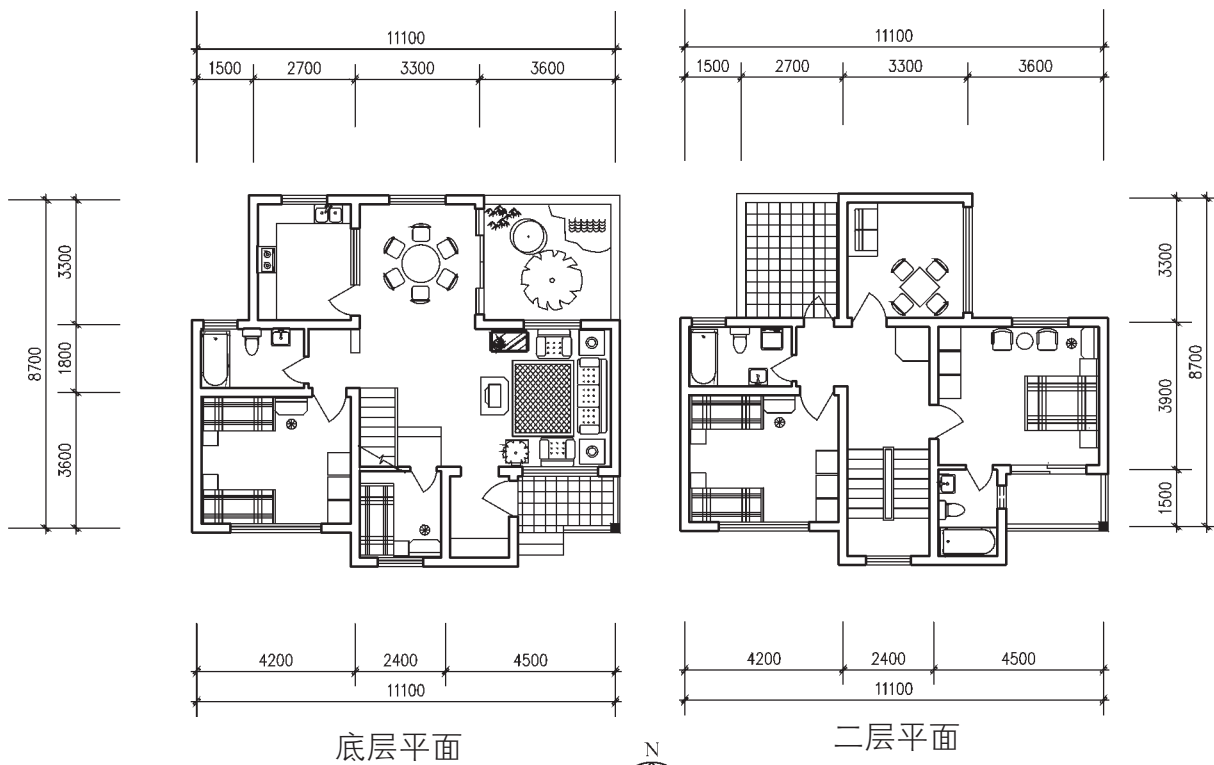
例 5

建筑面积 160m²



两层四坡顶, 设前室, 利用楼梯下空间设保姆间, 二层设晒台, 主卧室带卫生间, 餐厅直通后院。

外观





南立面



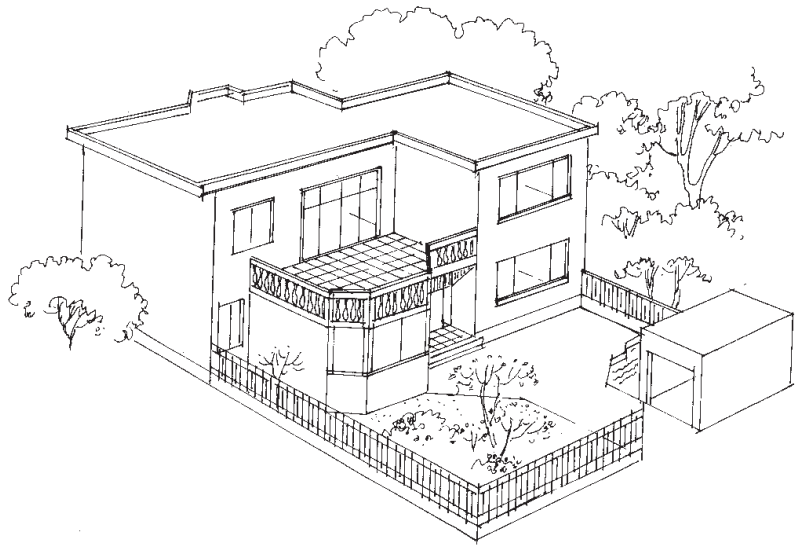
东立面



餐厅透视

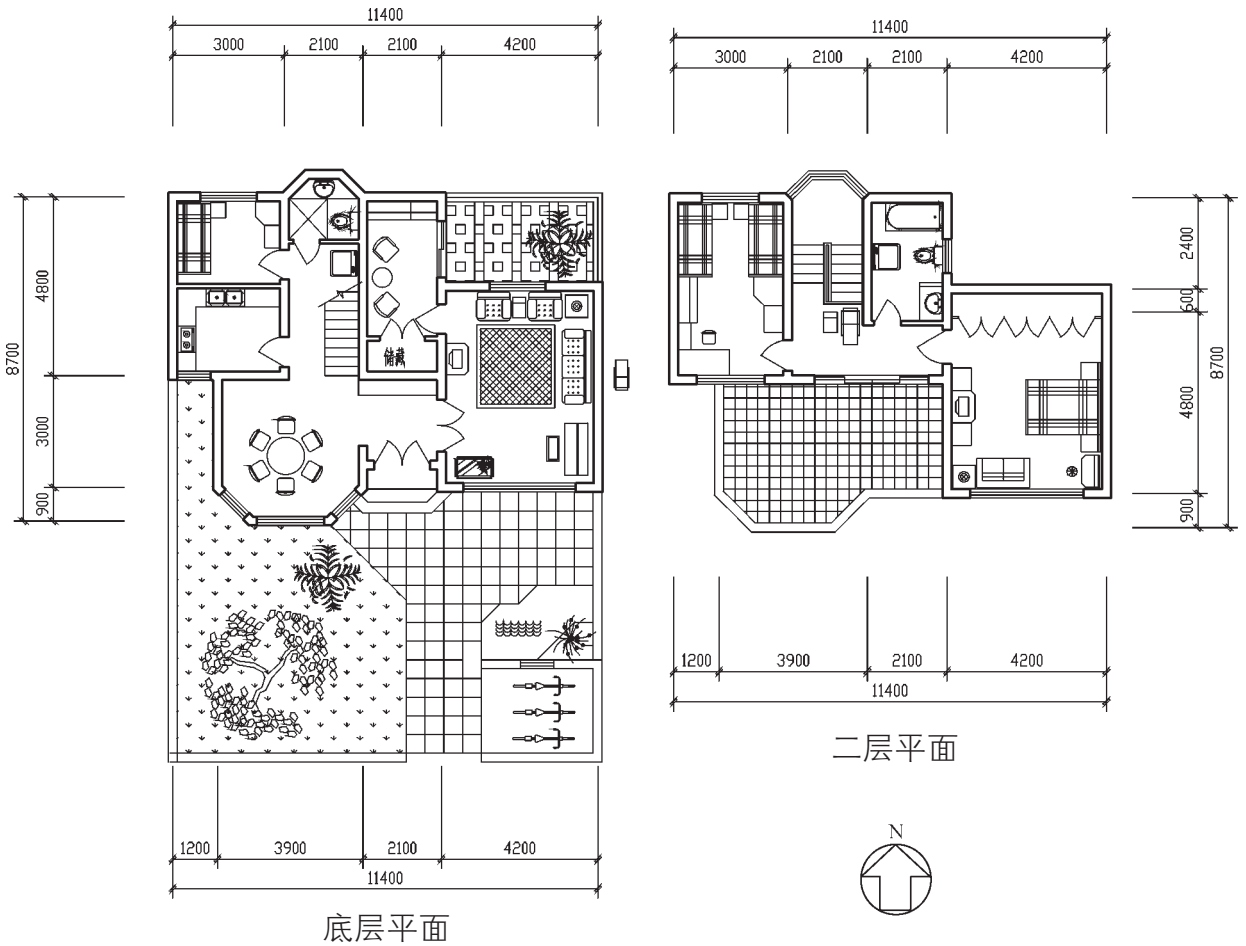
例 6

建筑面积 160.2m²



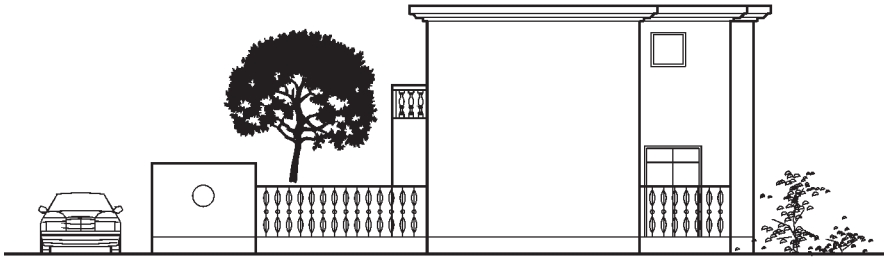
两层平屋顶，前院设自行车库和水池，南入口设前室，二层有较大的屋顶平台。

外观





南立面



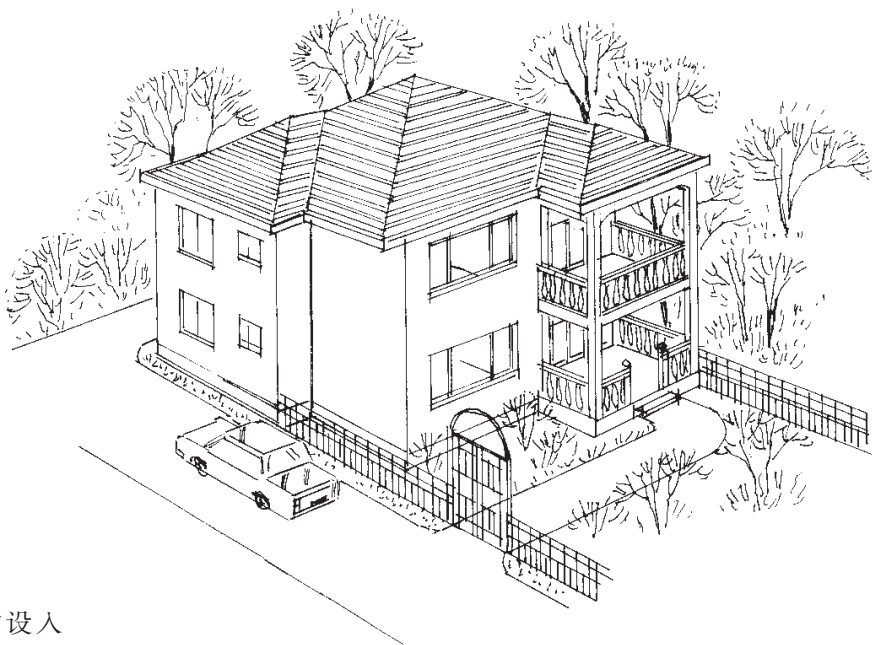
东立面



客厅透视

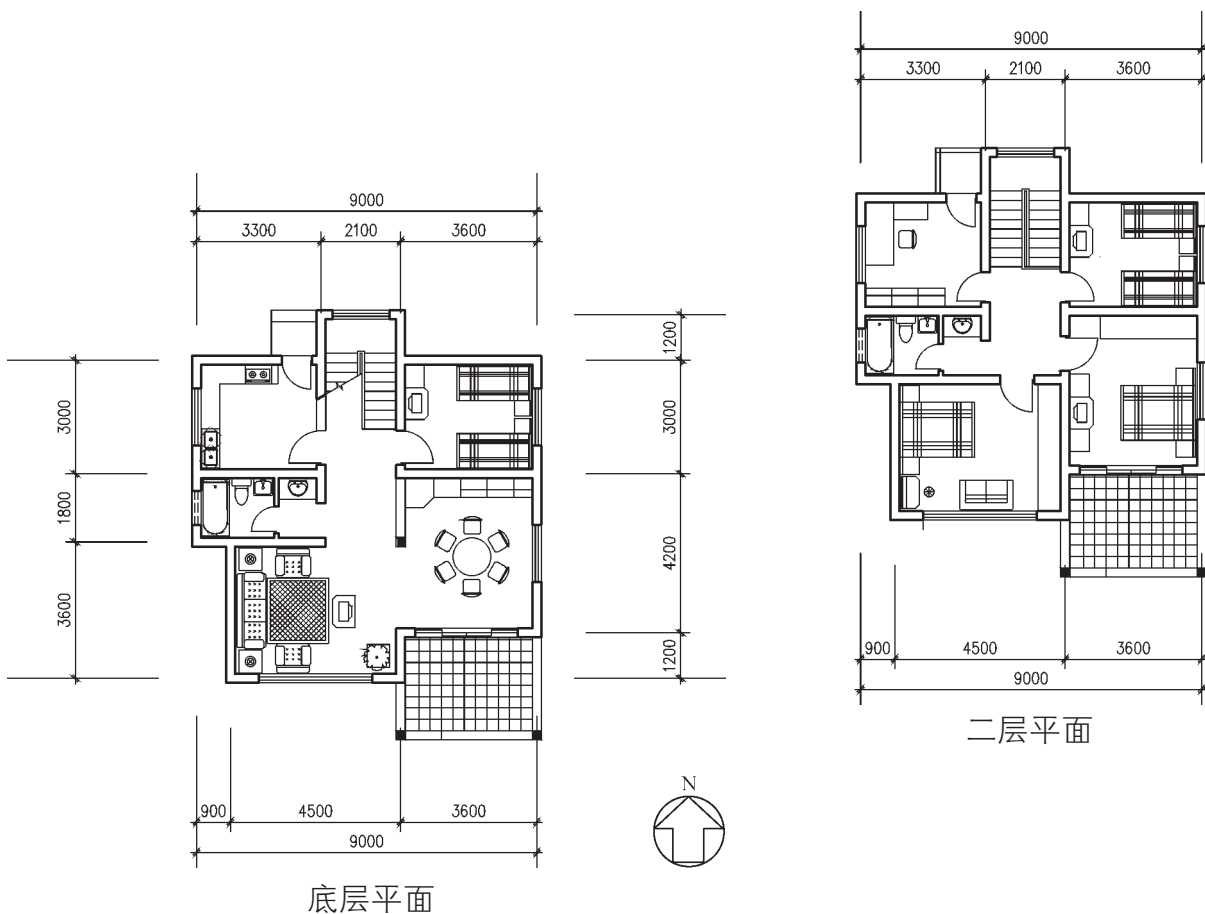
例 7

建筑面积 160.6m²



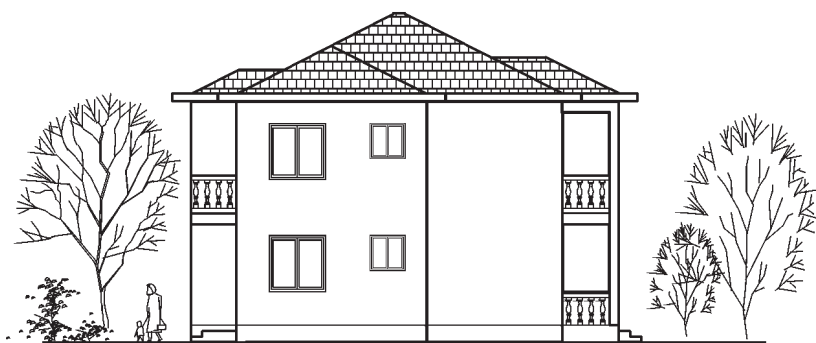
两层四坡顶,南、北均设入口,餐厅与起居室之间用博古架分隔空间,底层设大平台,二层设大阳台。

外观

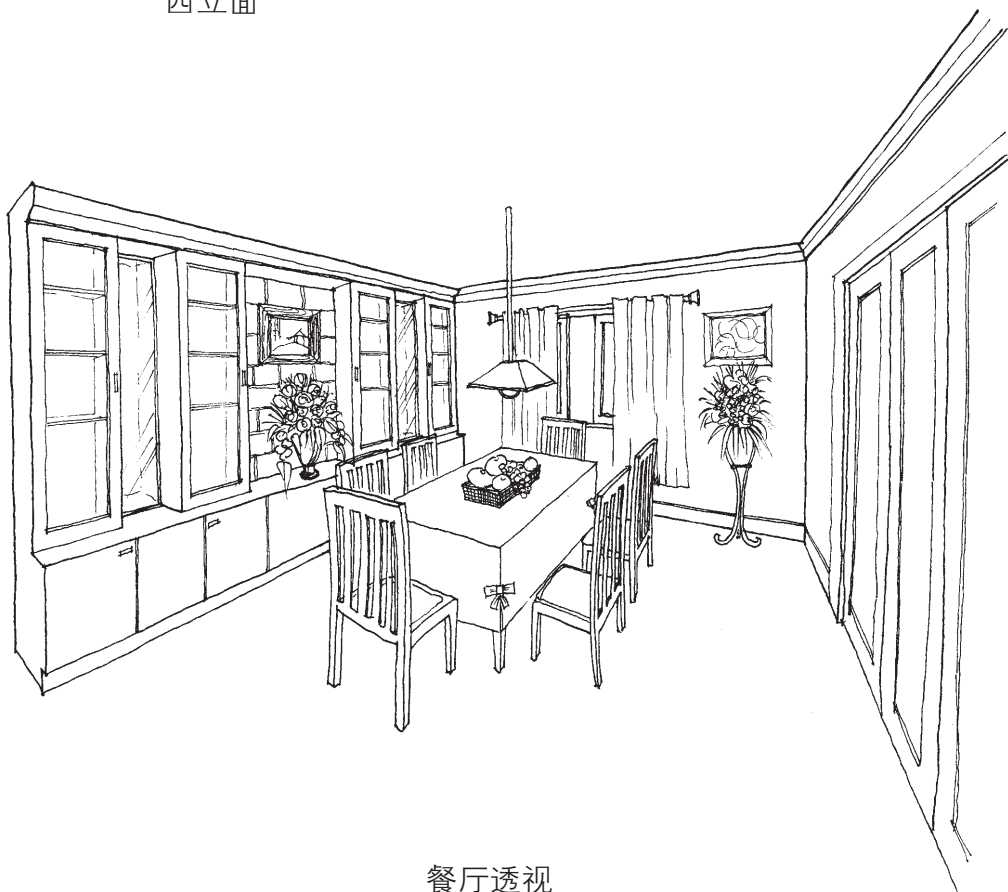




南立面



西立面



餐厅透视