

丛摇书摇前摇言

摇摇改革开放 四十年，是建国以来我国城镇发展和建设最快的时期，特别是近 五年年来，我国政府按照“积极引导、稳步发展”的原则，制定了“统一规划、合理布局、因地制宜、各具特色、保护耕地、优化环境、综合开发、配套建设”的小城镇建设方针，通过实施“边缘工程”，就我国乡村城市化，加快小城镇建设步伐所涉及的重大政策问题进行探索，形成完整配套的政策措施和切实可行的建设经验。通过试点全过程，总结出各种类型小城镇建设的经验，建成具有形象的示范点，分类指导，重点发展地理位置和交通条件较好、资源丰富、乡镇企业有一定基础或农村批发和专业市场初具规模的小城镇，以推动全国小城镇建设工作。目前，在我国，特别是在沿海较发达地区，星罗棋布的小城镇生气勃勃，如雨后春笋般迅速成长。它们构筑起农业工业的基石，铺就乡村城镇化的道路，实现了千千万万向往城市生活农民的梦想，向世人展示着其推动农村经济、社会发展的巨大力量。

党的十五届三中全会通过的《中共中央关于农业和农村若干重大问题的决定》指出：“发展小城镇，是带动农村经济和社会发展的一个大战略”。四十四年 远月 员日，中共中央、国务院《关于促进小城镇健康发展的若干意见》指出：“发展小城镇，是实现我国农村现代化的必由之路”。“当前，加快城镇化进程的时期已经成熟。抓住机遇，适时引导小城镇健康发展，应当作为当前和今后较长时期农村改革与发展的一项重要任务”。党的十六大提出：“全面繁荣农村经济，加快城镇化进程。统筹城乡经济社会发展，建设现代农业，发展农村经济，增加农民收入，是全面建设小康社会的重大任务。农村富余劳动力向非农产业和城镇转移，是工业化和现代化的必然趋势。要逐步提高城镇化水平，坚持大中城市和小城镇协调发展，走中国特色的城镇化道路。发展小城镇要以现有的县城和有条件的建制镇为基础，科学规划、合理布局，同发展乡镇企业和农村服务业结合起来。消除不利于城镇化发展的体制和政策障碍，引导农村劳动力合理有序流动。”党的十六大做出的加快城镇化进程的重大部署，立足于我国国情和农村实际，是今后一个时期小城镇建设工作的指导方针和行动纲领。可以预见，小城镇在我国社会经济发展和城镇化进程中将起着越来越重要的作用。

党和政府一再强调小城镇建设的重要意义，十分重视小城镇建设的引导。搞好小城镇的规划设计，是促进小城镇健康发展的重要保证，这对加快我国的城镇化进程、缩小城乡差别、扩大内需、拉动国民经济持续增长都发挥着极其重要的作用。

近几年来，在深入基层进行调查研究和实践中，耳闻目睹到，为了建设好小城镇，广大基层干部不辞辛劳、默默工作的高尚品质，广大群众淳朴的感情和殷切的期望。使我对小城镇建设中屡屡出现的“高大空”、“新房旧貌”、“千镇一面”……现象进行了反思，为小城镇建设中缺乏设计技术的真正支持，造成了极大的浪费和损失而深感内疚。从而也深深地体会到，只有深入基层，踏踏实实地去熟悉群众、理解群众、尊重群众，才能与广大基层干部和群众建立共同的语言，也才能想他们所想。为此，必须尽自己之所能，努力为广大群众做点实事。在建设部《城乡建设》杂志欧阳东主编的大力支持和密切配合下，组织一批有着共同愿望的专家、学者共同编写了这套《小城镇建设摇设计丛书》。《小城镇建设摇设计丛书》共分十一册，从小城镇时尚庭院住宅、建筑设计与规划、园林景观、住宅小区、街道与广场、古镇名村的保护和生态设计等方面分批出版，力求为小城镇的广大基层干部和群众提供一些具有实践意义的参考资料和亟待解决问题的处理方法。希望能对小城镇建设的规划设计工作尽点微薄之力。

茫茫人生路，时感力不从心而充满着压力。故乡的情结、先辈和恩师的谆谆教诲，家人和亲朋好友的支持，鼓起我探索的勇气，故乡的优秀传统文化给予深刻的启迪。近几年来，福建省建设厅为我创造了深入基层进行探索的天地，李雄同志克服重重困难，关心备至地陪伴我走遍了八闽大地的山山水水，结交了众多为小城镇艰辛工作的同志，认识了广大勤劳、淳朴、热情的乡人。在大家的支持下，进行了许许多多的尝试，得到颇多的启示。愿借此对大家致以诚挚的叩谢。

《小城镇建设摇设计丛书》的出版，得到了很多领导、专家、学者、同行的支持和帮助。中国文物学会会长、国家文物局古建筑专家组组长、全国历史文化名城专家委员会副主任罗哲文教授经常给予关心、指导和多方帮助，还特为丛书的出版作序。我的老领导、原建设部村镇建设试点办公室主任、中国建筑学会常务理事、村镇建设研究会会长冯华老师，满腔热情地给予鼎力支持和悉心指导，并特为丛书撰写了序，给予鼓励和鞭策，在此一并表示衷心的感谢。

骆中钊

四十四年春于北京什刹海畔

前摇摇言

摇摇随着社会经济的不断发展，我国已经进入城镇化加速时期，小城镇建设面临空前的发展机遇。

我国小城镇分布地域广阔，历史文化环境不同，形成了各具地域文化特色的小城镇。由于受到外界客观因素的制约，传统村镇形成了协调自然环境、社会结构与乡民生活的居住环境，体现出结合地方条件与自然共生的建造思想。它们结合地形、节约用地、考虑气候条件、节约能源、注重环境生态及景观塑造，运用高超技艺、当地材料及地方化的建造方式，形成自然朴实的建筑风格，体现了人与自然的和谐景象。可以说，因地制宜、顺应自然是传统村镇空间营造的一个主导思想。传统村镇街道和广场更是创造了多义的空间功能、尺度宜人的空间结构、丰富的景观序列和结合自然的空间变化。

但随着近年来小城镇建设规模的扩大和速度的加快，小城镇建设中也逐渐呈现出大城市中出现的城镇面貌雷同、失去城镇特色的趋势。更为严重的是，不少小城镇中出现了盲目照搬大城市空间形态的做法，热衷于修建宽阔的道路和空旷的广场，小城镇应有的亲切尺度已消失在对大城市刻意的模仿之中，影响了小城镇空间形态的持续发展。因此，急需对小城镇空间设计尽可能提供一些参考资料，以便能加以引导。

街道和广场是构成小城镇空间的重要组成部分，也是小城镇设计的重要组成部分，是最能体现小城镇活力的空间。不仅在美化小城镇方面发挥着作用，更重要的是满足了现代社会中人与人之间越来越多的交流需要，满足了人们对现代小城镇公共活动场所的需求，体现了小城镇风貌。摇摇摇摇

小城镇外部空间具有不同于大中城市的特点，因此小城镇街道和广场设计一定要体现它们的特点才能具有生命力，才能形成小城镇的个性。而小城镇的个性是其最有价值的特性。

本书是《小城镇建设摇设计丛书》中的一册。根据作者多年从事小城镇建设的研究和实践，试图针对小城镇街道和广场设计的理念和方法进行探讨，以期能够指导小城镇建设实践。书中阐述了我国传统村镇街道和广场的历史演变和作用，分析了传统村镇街道和广场的空间特点；在剖析当代小城镇街道和广场的发展现状和主要问题的基础上，结合当代小城镇环境空间设计的相关理论，提出了现代小城镇街道和广场的设计理念；分别对小城镇的街道和广场设计进行了系统阐述，分析了小城镇街道和广场的功能和作用，街道和广场设计的影响因素以及相应的设计要点；针对我国小城镇中的历史街区做了深入的探讨，以指导对传统小城镇保护与更新；同时分类对小城镇街道和广场环境设施设计做了介绍。书中还编入一些设计实例，以便读者参考。

本书第 员章、第 圆章由赵之枫撰写；第 猿章由郭玉梅撰写；第 源章、第 远章由张建撰写；第 缘章由张健撰写。骆中钊总工提供了很多资料，并指导本书的写作和校审。参加本书写作和插图绘制的还有李海琳、乔毅、崔杰、何灵丽、张蕾、张建军、蒋依凡、杨宁等人，在此一并表示致谢。

本书可供小城镇建设的规划设计人员、管理人员阅读，也可供高等院校、相关专业的师生参考。

由于时间仓促，水平所限，书中不足之处在所难免，希望能够得到广大读者及同仁的批评指正。

编著者

2005 年 3 月

目 录

员瑶中国传统村镇的街道和广场	1
1.1 传统村镇街道和广场的历史演变和作用	3
1.2 传统村镇街道和广场的空间特点	6
圆瑶现代小城镇街道和广场设计理念	15
2.1 现代小城镇街道和广场的发展现状	17
2.2 当代小城镇空间设计的相关理论	19
2.3 现代小城镇街道和广场设计理念	25
猿瑶小城镇街道设计	31
3.1 小城镇街道的功能与作用	33
3.2 小城镇街道空间形态的影响因素	38
3.3 小城镇街道空间设计	45
3.4 小城镇街道设计实例	63
源瑶小城镇广场设计	71
4.1 小城镇广场的分类	73
4.2 小城镇广场设计的构成要素	76
4.3 小城镇广场的设计手法	83
4.4 小城镇广场设计实例	95
缘瑶小城镇历史街区的保护与更新	103
5.1 小城镇历史街区保护与更新的意义	105
5.2 小城镇历史街区保护与更新原则	110
5.3 小城镇历史街区保护与更新的模式	114
5.4 实例	120
远瑶小城镇街道和广场的环境设施	127
6.1 小城镇环境设施的分类及作用	129
6.2 小城镇环境设施的设计原则	130
6.3 功能类环境设施	132
6.4 艺术景观类环境设施	137
参考文献	141

城市和乡村聚落是人类建造的两种迥然不同的聚落，它们各自孕育了反差很大的文化，即城市文化和乡村文化。在中国传统文化中，城市并不是人们理想居住环境的最终归宿；相反，归隐于田园生活成为许多士林文人所追求的目标。东晋诗人陶渊明曾借武陵人捕鱼为由，于溪流峡谷深处发现一世外桃源：“土地平旷，屋舍俨然，有良田美池桑竹之属。阡陌交通，鸡犬相闻。其中往来种作，男女衣着，悉如外人；黄发垂髫，并怡然自乐。”

1.1 传统村镇街道和广场的历史演变和作用

1.1.1 传统村镇街道和广场的历史演变

1.1.1.1 传统村镇的发展过程

我国传统乡村聚落是劳动人民世代代长期奋斗而创造的自然—社会—人相互关联的广泛而又复杂的居住单元，是在相对单纯的城乡关系下自我循环和自我发展而成的。

村落与城市不同，它很少是以一个专业设计人员参与的“理想的规划”为基础，而是与地形及农耕这一特定的产业形式相关联，发挥村民的独立与自助精神自由建设而成，成为“没有建筑师的建筑”。

传统村镇形态的演变，都有一个定居、发展、改造和定型的过程。从全国范围看，村庄的定居区位分布受气候、资源和地貌等自然因素的影响很大。村庄大多分布在江河流域的平原、河谷

和丘陵，其次是草原和山地。村庄的自然形态，一般沿江河呈条形，丘陵地区成扇形、平原呈圆形、山地呈点状布局。千百年来，农民们日出而作，日落而息，耕种着周围的土地，多以同姓、同族为村，从同一地区看，村庄多为“自由式”的布置方式，可谓“一去二三里，沿途四五家。店铺七八座，遍地是人家。”它是生产力低下的小农经济产物。如图 1-1、图 1-2 所示。

传统村镇是在长期的历史演变和文化沉积的基础上逐步形成和发展的。它根植于农业文明，其村镇选址、布局、街道和广场的设计等均具有丰富的文化内涵，极富人情味和地方特色。

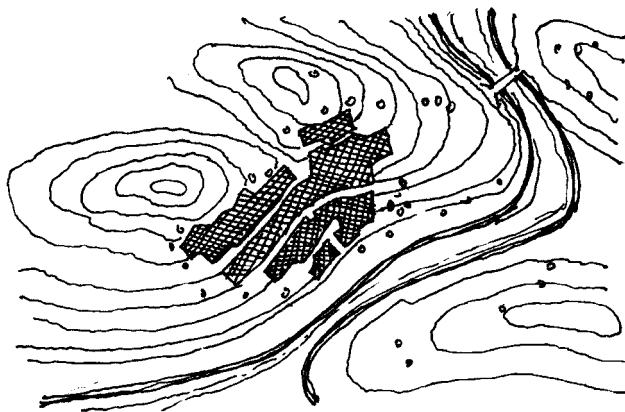


图 1-1 广西三江大田村

村镇的最初形态多是分散的组团型住宅，这些组团型单元慢慢以河流、溪流或道路为骨架聚集，成为带型聚落，带型聚落发展到一定程度则在短向开辟新的道路，这种平行的长向道路经过巷道或街道的连接则成为井干型，或日字型道路骨架，进一步发展为网络型骨架和网络型村镇，如图 1-3、图 1-4、图 1-5 所示。

乡村社会生活中的血缘和地缘关系使其聚落具有内向型的特点，再加上住宅的型制早有先例，以及住宅组合中受到功能机制的制约，就必然会赋予村落群体组合某种潜在的结构性和秩序感。村落的发展方向和基本秩序是通过地域原型建立的。原型的存在使得村落形态结构的发展演变在没有专业人员参与的情况下，

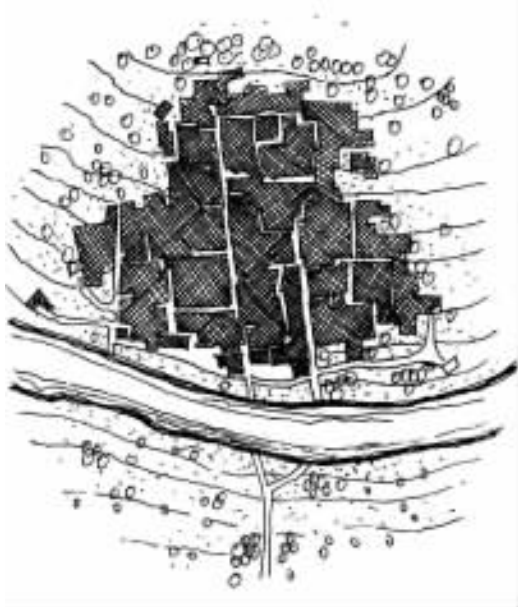


图 1-2 浙江江乘县浦口村扈家埠村

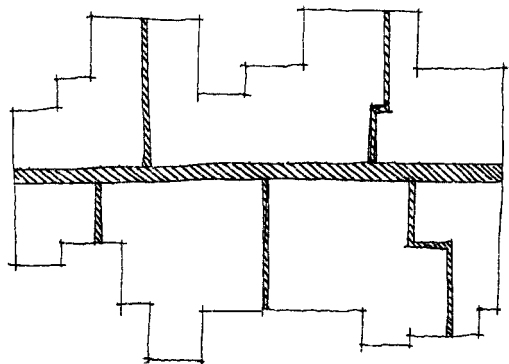


图 1-5 瑶带型结构

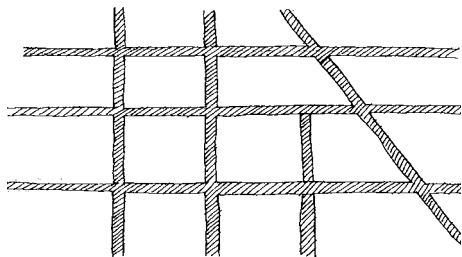


图 1-5 瑶井干型结构

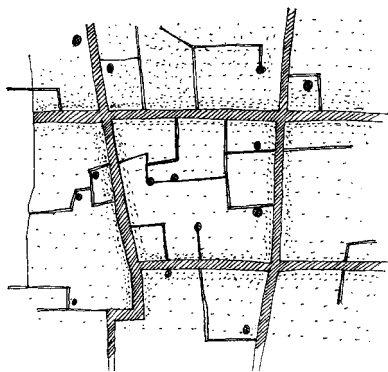


图 1-5 瑶网络型结构

表现出一种自在的和谐与秩序。相似的村落布局，相似的院落空间……村落住宅的建设大多是由各家各户间的相互模仿实现的。村落整体形态大多是在漫长历史时期聚落社会组织的影响下逐渐形成的。

一般而言，在中国封建社会自然经济条件下，一处村落就是一个独立的宗法共同体，是一个自治单位。尤其是许多单姓的血缘村落，宗族组织管理着一切，建立并维持着村落社会生活各方面的秩序。如村落选址、规划建设、伦理教化、社会规范以及环境保护和公共娱乐等。在这种单一的社会组织绝对控制之下，乡村文化、乡村生活与村落建筑和规划体系有着一种十分契合的对应关系，并通过村落的布局、分区、礼制及文教建筑体系、园林和公共娱乐设施等体现出来。其村落物质环境主要构成要素，如住宅、祠堂、街巷、砖塔、廊桥、池坝、园林、庙宇、书院、文昌阁的组织和安排等也表现出一种条理清晰的有序性。分布于村落之中大大小小不同层次的祠堂，表明了某个宗族从开始迁祖到多个支派的发展过程和这些支派的层次系统。各支派的住宅一般聚拢在它们所属宗祠的周围，形成团块，再以这些团块为单位组成整个村落。于是，传统村镇就在漫长的历史时期逐渐形成、发展和壮大。

1.1.1 传统村镇街道和广场的发展历程

传统村镇的街道是随着村镇的发展而逐步形成的。街道的发展与村镇的发展密切相关。

一些小的村落仅三五户或十几户人家，稀疏散落地分布于地头田边。但是随着聚落规模的逐渐扩大，住户密集程度的提高，村民之间的交通联系便成了问题。于是，村民沿着一条交通路线的两侧盖房子，自然就形成了街道。由于村镇的发展是一个缓慢的过程，因此街的形成也不是一蹴而就的，加之建造过程的自发

性，自然村镇的街并不像城市街道那样整齐，从而形成了一条狭长、封闭的带状空间。因此，处于发展过程中的街道，从空间的限定方面看，总给人以不完整的感觉，但也因此产生很多空间变化丰富的街道。如图 1-6 所示。

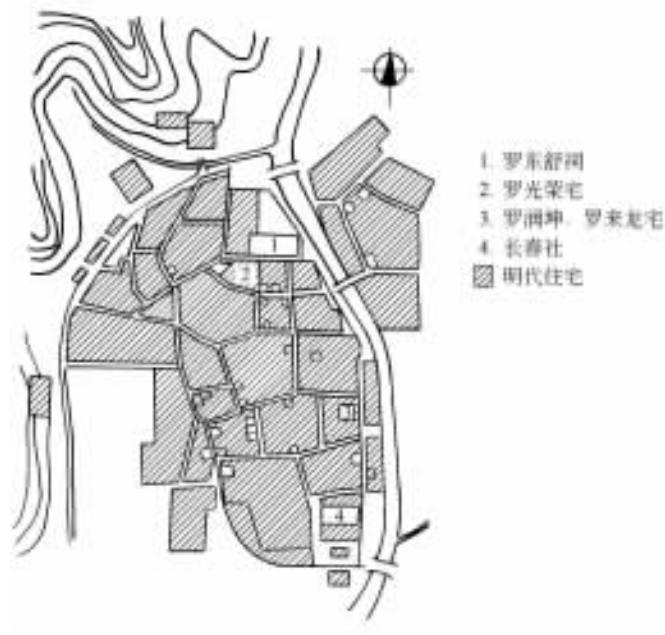


图 1-6 瑶安徽歙县呈坎村平面图

由于中国传统文化中更多地体现出内敛的特点，在传统村镇中作为公共活动场所的广场多是自发形成的。

我国农村由于长期处于以自给自足为特点的小农经济支配之下，加之封建礼教、宗教、血缘等关系的束缚。总的来说公共性交往活动并不受到人们的重视。反映在聚落形态中，严格意义上

的广场并不多。随着经济的发展，特别是手工业的兴旺，商品交换才逐渐成为人们生活中所不可缺少的要求。在这种情况下，某些富庶的地区（如江南一带）便相继出现了一些以商品交换为特色的集市。这种集市开始时出现在某些大的集镇，后来才逐渐扩散到比较偏僻的农村。与此相适应，在一部分村镇中便形成以商品交换为主要内容的集市广场，主要是依附于街巷或建筑，成为它们的一部分（见图 1-7）。广场空间或是街巷与建筑的围合空间，或是街巷局部的扩张空间，或是街巷交叉处的汇集空间。其形成一般是被动式的，是因地制宜的，利用剩余空间的结果，所以占地面积大小不一，形状灵活自由，边界模糊不清。如图 1-8 所示。

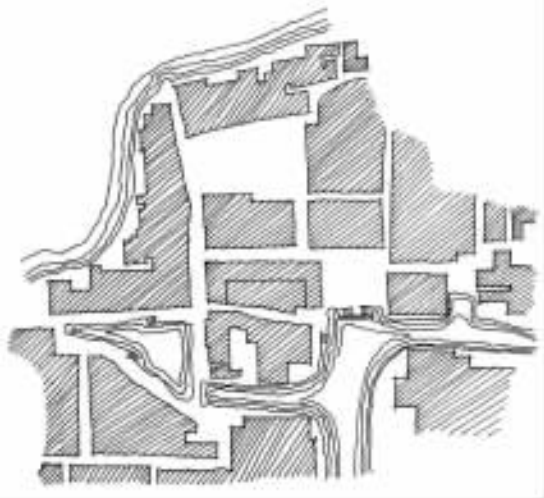


图 1-7 浙江新县梅墟镇

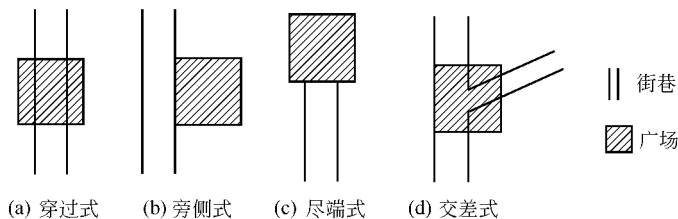


图 1-8 广场的形式

传统村镇街道和广场的作用

在村镇中，街道及广场空间构成聚落中重要的外部空间，它与民居的实体形态具有图形反转性，体现了传统村镇极富变化的空间形态（见图 1-9）。

传统村镇街道的作用

街道是村镇形态的骨架和支撑，是村镇空间的重要组成部分，但它不单独存在，而是伴随着村镇的建筑和四周的环境而共

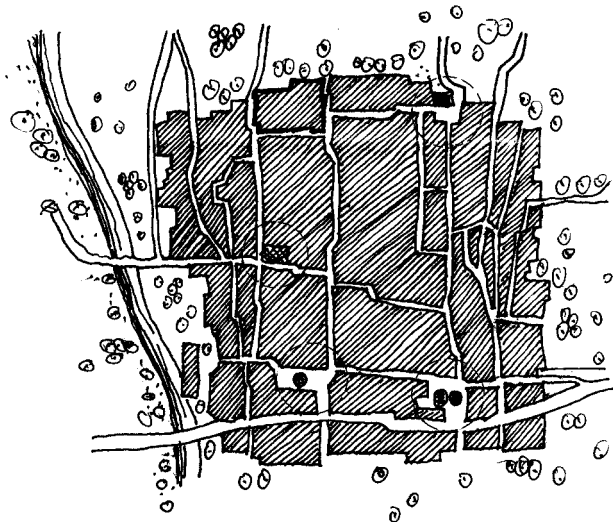


图 1-9 云南大理周城镇

存。它根据人们走向的需要并结合地形特征，构成了主次分明、纵横有序的村镇交流空间。次要街巷沿主要街道的两侧或村镇中心地带向四周扩展延伸，至每幢建筑或院落的门口处。就像一片树叶的叶脉那样，主脉牵着条条支脉，支脉又牵着每一个叶片细胞。村镇的街巷牵着村镇中的每一栋建筑、广场（晒坝）以及村镇中的各组成部分，影响着它们的布局、方位和形式，并使村镇生活井然有序、充满活力。街巷延伸到哪里，村镇建筑及公用设施也会跟随到哪里。村镇街巷起到了村镇形体的骨架作用，其现状及发展都将决定着村镇形态的现在和未来。

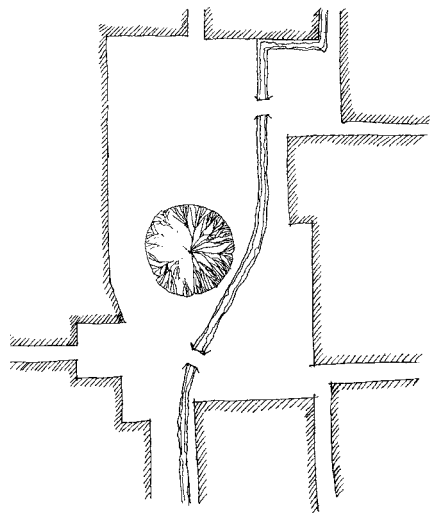


图 1-10 大理州村南边的次要广场

1.1 传统村镇广场的作用

从构成的角度看,广场可以被看作村镇空间节点的一种,主要是用来进行公共交往活动的场所。广场有时可以作为村镇的中心和标志。在传统村镇中的广场承担着宗教集会、商业贸易和日常生活聚会等功能,很多广场都具有多功能的性质。广场一般作为村镇公共建筑的扩展,通过与道路空间的融合而存在,成为村镇中居民活动的中心场所;若与井边小空间相结合则往往成为公

1.2 传统村镇街道和广场的空间特点

由于受到外界客观因素的制约,传统村镇形成了协调自然环境、社会结构与乡民生活的居住环境,体现出结合地方条件与自然共生的建造思想。它们结合地形、节约用地、考虑气候条件、节约能源、注重环境生态及景观塑造,运用手工技艺、当地材料及地方化的建造方式,以最小的花费塑造极具居住质量的聚居场地,形成自然朴实的建筑风格,体现了人与自然的和谐景象。可以说,因地制宜、顺应自然是传统村镇空间营造的一个主导思想。

聚落屋顶组合而成的天际轮廓线,民居单体细胞组合成的团组结构,以街、巷、路为骨架构成了丰富的内向型空间结构,通过路的转折、收放,水塘、井台等地形地貌形成亲切自然的交往空间,无不体现出自然的结构形态。传统村镇街道和广场更是创造了多义的空间功能、尺度宜人的空间结构、丰富多变的景观序列和结合自然的空间变化。

1.2.1 多义性的空间功能

传统村镇是一定意义上的功能综合体,其空间意义也是多层次的。人通过感知空间要素的意义而形成一定的空间感受,传统村镇空间形态及其内涵的丰富性导致了空间感受的复合性和多义性。从限定方式上来讲,空间之间限定方式的多样性使得空间相互交流较多,进一步丰富了空间感受;从功能上说,复合空间具有多种用途,进一步丰富了空间的层次感。

从传统村镇中街道和广场空间的处理形式来看,可以发现许多空间并不具有清晰明确的空间边界和形式,很难说明它起始与结束的界线在哪里。有一些空间是由其他一些空间相互接合、包容而成,包含了不止一种的空间功能,本身即是一种多义性的复合空间。

1.2.2 传统村镇街道的复合空间

传统村镇内的商业性街道是一种比较典型的复合空间。白天,街道两侧店铺的木门板全部卸下,店面对外完全开敞。虽然有门槛作为室内室外的划分标志,但实际上无论在空间上,还是

公共空间与私人空间的过渡,起到使住宅边界柔和的作用。对于某些村镇来讲,广场的功能还不仅限于宗教祭祀、公共交往及商品交易等活动,而且还要起到交通枢纽的作用。特别是规模较大、布局紧凑的某些村镇,由于以街巷空间交织成的交通网络比较复杂,如果遇到几条路口汇集于一处时,便不期而然地形成了一个广场,并以它作为全村的交通枢纽。它同时具有道路连接和人流集中的特点。如图 1-10 所示。

从视线上店内空间的性质已由私密转为公共,成为街道空间的组成部分。如图 1-11 所示。

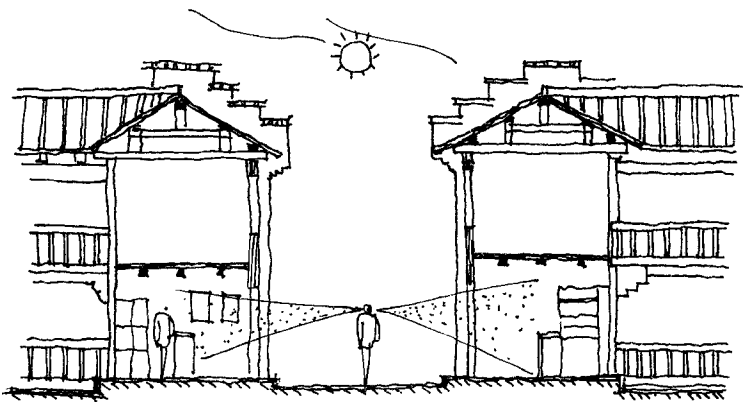


图 1-11 传统村镇商业街道的复合空间(白天)

人们通常所说的“逛街”,就是用街来指代商店,在意识上已经把店作为了街的一部分。而晚上,木门板装上后,街道呈现出封闭的线性形态,成为单纯的交通空间。如图 1-12 所示。

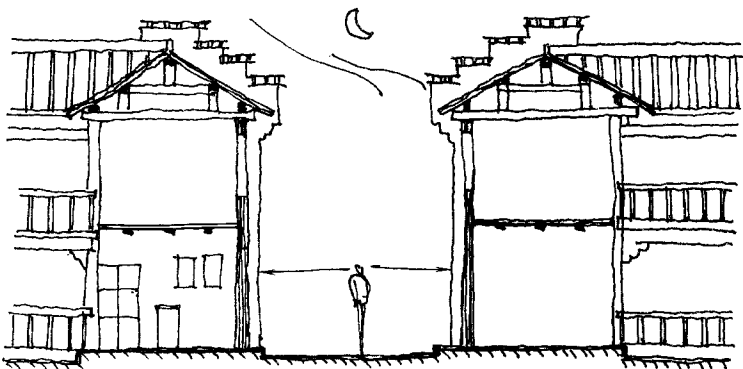


图 1-12 传统村镇商业街道的复合空间(夜晚)

同时，传统村镇的街道还作为居民从事家务的场所，只要搬个凳子坐在家门口的屋檐下，就限定出一小块半私用空间，在家务活动的同时与周围人来人往的居民和谐共处，还可参与街道上丰富的交往活动。

另外，南方许多村镇的街道上都有骑楼、廊棚，有些连成了片，下雨天人们在街上走都不用带伞，十分方便舒适。骑楼及廊棚下的空间是一种复合空间的典型代表，具有半室内的空间性质，实际上有很多人家也正是将这里作为自己家的延续，在廊下做家务、进行交往，使公共的街道带有十分强的私用感（见图 1-13）。



图 1-13 贵州瑶骑楼及廊棚下的空间

1.1.2 传统村镇广场的多功能性

传统村镇中除了主要街道外，在村头街巷交接处或居住群组之间，分布着大小不等的广场，构成村镇中的主要空间节点。广场往往是村镇中公共建筑外部空间的扩展，并与街道空间融为一体，构成有一定容量的多功能性外延公共空间，承担着固有的性质和特征。

广场一般面积不大，多为因地制宜地自发形成，呈不对称形式，很少是规则的几何图形。曲折的道路由角落进入广场，周围建筑依性质不同或敞向广场或以封闭的墙面避开广场的喧嚣。规模不大的村镇，只有一两处广场，平时作为人们交往、老人休息、儿童游戏的地方。节日在这里聚会、赛歌，具备了多功能性质。

在缺乏大型公共建筑的村镇中，村中的较大场坝便成为村民意象中的中心。它们不一定居于村的中心位置，也可能不被建筑

围合，多数是开敞式的，一面临村，视野开阔，场坝的一隅常群植或孤植高大的风水树，不但可蔽日而且起到标志作用。如图 1-14 所示。

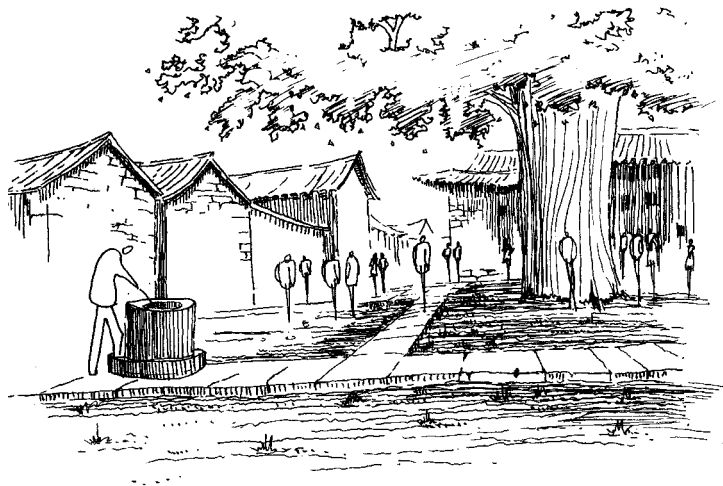


图 1-14 贵州瑶大理周城广场

在村镇中一些重要的公共建筑和标志物周围，都设有广场，承担着多种功能，如戏台广场、庙前广场、家族的祠堂前也设有广场等。它们是村镇的中心。例如，土家族地区的中心村镇设摆手堂，堂前有较宽阔场坝，这是一种与村镇公共建筑有密切关系的广场。又如，皖南青阳县九华山为我国四大佛教名山之一，上山居民大部分信仰佛教并经营佛教用品、土特商品和开设旅馆、饭店以接待香客食宿。他们将佛教活动作为信仰和生活的依托。山上九华街广场位于居民区的中心，是主要寺院化城寺寺前广场的扩展，广场四周由饭店、酒楼等一些商业建筑围合。广场中有放生池、旗杆、塔等，其中部地坪高于两侧街道，呈现出一种台地式构成（见图 1-15）。这一广场充分将宗教性、商业性和生活性结合起来。

再如，白族人把高山榕树看成是生命和吉祥的象征，称之为风水树，差不多每个村落都把这种树当作标志而加以崇拜和保护。这种高山榕树异常高大且枝叶繁茂，带有硕大如伞的树冠，以这种树为主体，再配置本主庙、戏台及广场，便形成村民公共活动的中心。平时村民可以在树阴下纳凉、交往或从事集市贸易，每到节日还可以举行宗教庆典活动。

1.1.3 传统村镇节点空间的不明确性

街道串联起的许多节点空间，如共用水埠、桥头、小广场、绿地等都与街道空间有着密不可分的联系，这些节点与街道之间

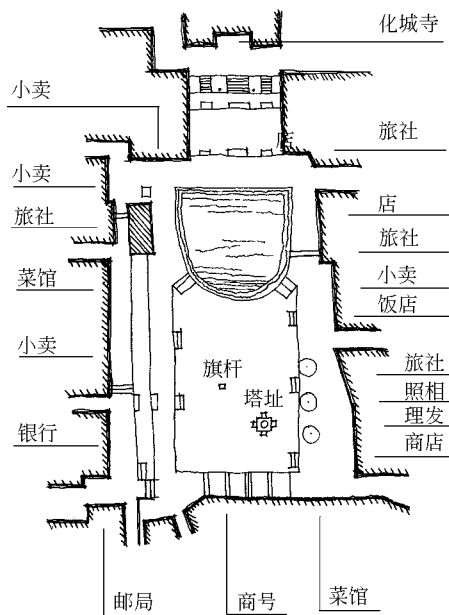


图 员 瑶 皖南青阳县九华山寺院化城寺寺前广场

并不明确空间限定，对街道连续的线性空间或扩充，或打断，成为街道的一部分。从而对空间的性质、活动、气氛、意义都产生影响，丰富了人的空间感受。

商业性广场更是多与街道相结合，即在主要街道相交汇的地方，稍稍扩展街道空间从而形成广场。由于街道和巷道空间均为封闭、狭长的带状空间。人们很难从中获得任何开敞或舒展的感觉，而穿过街巷一旦来到广场时，尽管它本身并不十分开阔，但也可借对比作用而产生豁然开朗的感觉。

例如，四川罗城的广场与街道完全融合为一体，平面呈梳形，两侧均由弧形的建筑所界定，中间宽，向两端逐渐收缩，在比较适中的位置还设有戏台。从总体布局看，整个集镇几乎完全围绕着广场而形成，因而给人以统一、集中和紧凑的感觉（见图 1-16）。

总之，传统村镇总体空间形态表现出因自然生长、发展而产生的功能混合、无明确分区的形态特点。村镇的空间区域主要有街道、广场、寺庙、住宅等几种，但从来都没有界限分明的情况出现，各功能区域之间有机结合，街道中常常插进几幢住宅，寺庙边往往是村镇内最热闹的商业区，街道的节点即成为广场。这就使得传统村镇中的空间感受显得格外丰富多变。

传统村镇空间形态复合性和多义性的特点使得人们可以从不

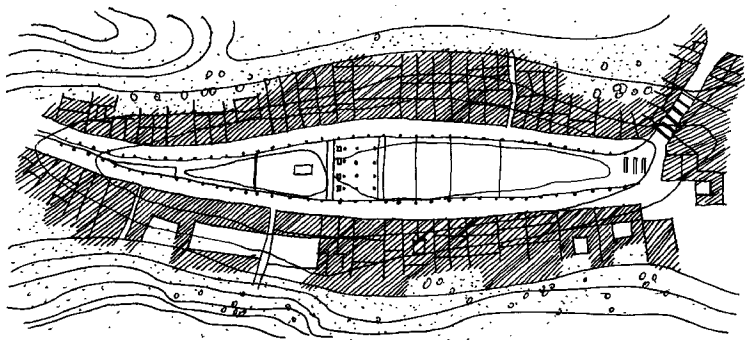


图 员 瑶 四川罗城广场

同角度去认识它，并能不断地发掘出新的东西，有常见常新之感。

员 瑶 尺度宜人的空间结构

传统村镇中的街道和广场空间组成了适应不同功能的空间结构序列，尺度不同，富于变化。

村镇街道密布整个聚落，是主要交通空间。这个网络由主要街道、街、巷、弄等逐级构成。就像人体的各种血管将血液送到各种组织细胞一样，街巷最基本的功能是保证居民能够进入各个居住单元。街巷节点是街巷空间发生交汇、转折、分岔等转化的终结。因为节点的存在，才使各段街巷联结在一起，构成完整的街巷网，将街巷的各种形态——树形、回路、盲端等统一成整体，而在放大的街巷节点处形成了广场。因此，传统村镇中一般的空间结构序列可以分为：广场—街巷节点广场—街巷节点空间—街—巷。

员 瑶 传统村镇中的广场空间尺度

传统村镇中的广场因要承担着人们聚集的功能，因此是村镇聚落中尺度较大的空间，包括入口广场、庙会集市广场，生活广场，街巷节点广场等几种形式。

对于大型村镇，入口广场大多结合牌坊、照壁、商业街等形成的相对开阔的空间，是人流集散的空间。

庙会集市广场是定期或不定期集市贸易的场所，一般与寺庙、桥头、农贸市场等空间紧密结合，例如太湖流域朱家角镇的城隍庙以戏台为中心的空间和庙前的桥头空间共同组成了远近闻名的朱家角庙市广场（见图 1-17）。

生活广场也在村镇空间中发挥重要的作用。皖南宏村“月塘”广场，广场中部为水塘，广场周围是妇女洗菜、洗衣聚集的场所，充满生机。广场长向 50 余米，短向 30 余米，广场与周围道路的连接以拱门界定，四周具有清晰的硬质界面，两侧立面高

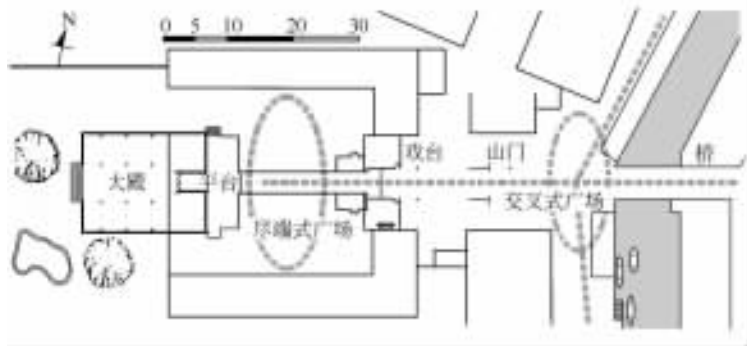


图 1-18 窑州朱家角庙市广场

度在7m左右,形成1:(4.5~7)的广场比例,符合古典广场1:(4~6)的比例要求,有良好的围合感和广场景观(见图1-18)。

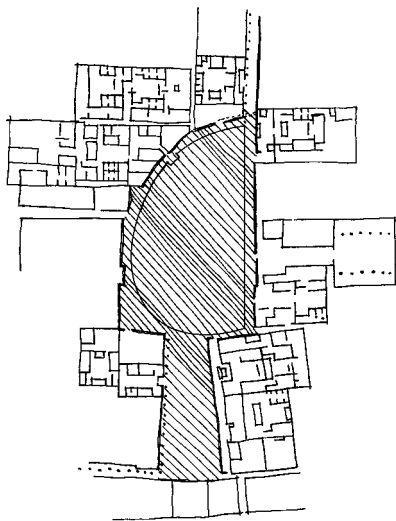


图 1-19 窑州皖南宏村“月塘”广场

街巷节点广场也是居民的交通广场,是石桥、街道、巷弄等相交、互相联系的空间,一般规模比街巷节点空间尺度大,可供行人驻足休息(见图1-19)。

1.3.2 传统村镇中的街道空间尺度

为适应村镇街道的不同功能要求,街道的空间尺度也不尽相同。

在大型村镇中,街区内的道路系统可分为三等级:(a)主要街道,宽4~6m;(b)次要街道,宽3~5m;(c)巷道,宽2~4m。

以湘西村镇为例。街一般是村镇的主要道路,两侧由店铺或

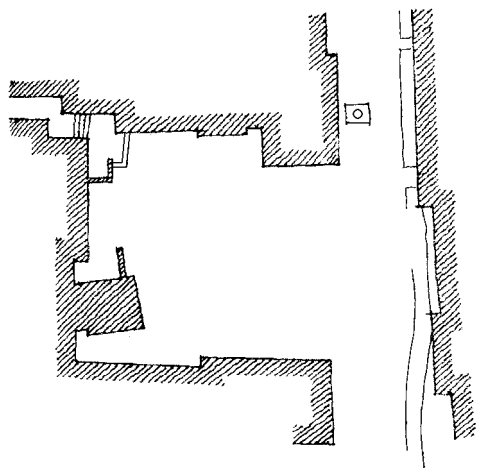


图 1-20 窑州昆明近郊某村镇广场

住宅围合,成为封闭的线形空间。街道宽度与两边建筑高度之比,一般小于1,尺度亲切宜人。巷是比街还窄的城镇邻里通道,两侧多以住宅或住户的院墙围合,两端通畅,与街相接;也有死胡同。如果说街是村镇的交通通道和村民进行购物、交往、集会等活动的热闹场所,那么巷则是安静的,是邻里彼此联系的纽带;如果街具有公共性质,那么巷则具有居住性质。巷的宽度与两边建筑高度之比在0.5左右,给人以安定、亲切的感受(见图1-20)。

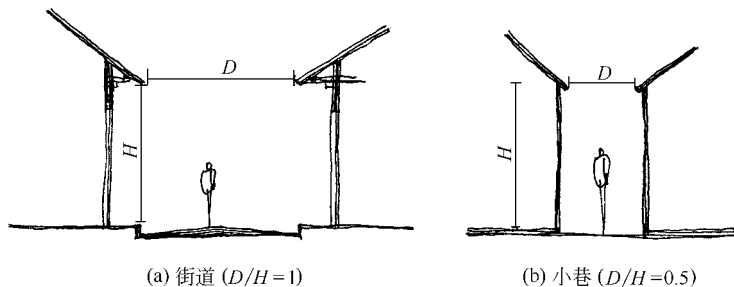


图 1-21 窑州不同等级街道的空间尺度

在水乡村镇中,街道的空间层次多为河道—沿河街道—垂直于河岸的街道—巷道—弄。从“河道”到“弄”是空间尺度逐渐减小的过程,这一系列空间形成了整体的交通空间序列。河道空间的宽高比远远大于1;沿河街市空间和普通街道空间宽高比一般小于1,而大于1/3;到了巷弄空间宽高比有的甚至小于1/10。例如,西塘镇的石皮弄宽仅为0.8m,而两侧山墙高达11.0m(见图1-21)。

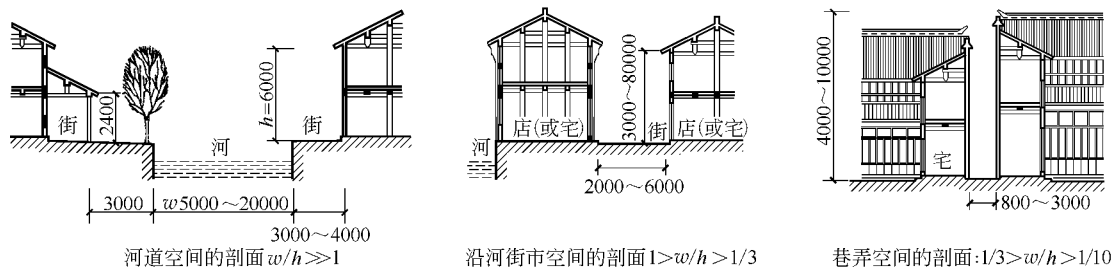


图 1-22 从河道到弄的街道尺度变化（憎为河道或街道的宽度）

丰富多样的景观序列

街道的变化增强了空间的可识别性

由于村镇中的街道因其建造过程的自发性，不可能做到整齐划一。从某种意义上说，街道空间是两边建筑限定的剩余空间；相反，其两侧的建筑往往是参差不齐，这必然会使街道变得忽宽忽窄，甚至还会出现小的转折。笔直的街道和平整的界面显然有利于交通，但其景观却十分单调，人们置身于其中往往会有一种茫然的失落感。而我国村镇街道由于曲折凹凸的变化，避免使较长的街道一览无余，增添了街道空间的韵味，有助于景观的可识别性（见图 1-22）。

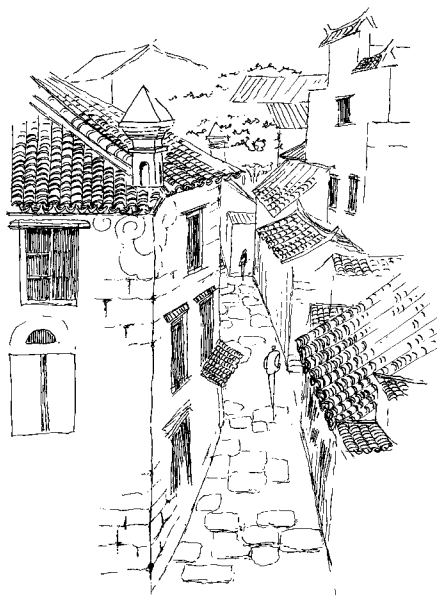


图 1-23 街道的曲折性

从日常的经验中可以体验到，空间的宽窄变化给人感观和心理上留下的印象远比立面变化来得深刻。空间的转折会强迫人们改变自己的行进路线和方向，这些都具有很强的标志性，因而通

过上述的空间变化必然会大大地提高街道空间的可识别性。

长长的街道空间被分为几个不同段落，每一段落都具有特定的空间形象。人们可以随时随地判断自己所在的空间位置。

街道的节奏变化增强了空间的层次感

通过打破街道连续性线性空间，利用节奏变化，使得街巷空间变得开合有序，十分丰富。从构成角度看，“合”是指街道两侧界面所形成的较封闭的狭长空间，“开”则指围合界面的一边或两边开敞。街道中的开合变化赋予街道划分段落的意味，使长向线性空间不再均质和单调，这种开合处理有时是因自然因素的隔断而形成，有些是有意处理的。

四川资中县罗泉镇依山沿球溪河而建，街道形态受地形限制自然曲折，街道长约 2.5km，两侧建筑为二层。为避免线性空间的单调，布局中采取了三开三合的手法，每隔一段街道空间由封闭转为通透，由狭窄转为宽敞。具体来看，当地人将街道比喻为龙，开合的位置也与龙的构造响应（见图 1-23）。

① 龙头一开，龙颈一合 龙头部分由城隍庙、川主庙、子来桥和场口河对面的盐神庙组成，这里空间开敞通透；公共建筑后面是大宅院组成的封闭式街道，为一合。

② 龙喉一开，龙身一合 狭窄的街道延至观音沱，在地形转折处只有半边街，豁口很自然将远山近水（当地八景之一，神沱鱼浪）引入街道景观，半边街后面又是封闭式小街为一合。

③ 龙腰一开，龙尾一合 在龙身与龙尾交接处街道随地势又形成一段半边街，这里延伸的两条小街如同龙脚，构成开敞景观，以后又形成封闭的龙尾。

在这种的街道的开合空间变化中，可以发现重要建筑的对景和导向作用。在龙头的开敞景观中，一边以子来桥和盐神庙为入口导向和对景，在街道转折的另一边以宽敞的广场（空坝）过渡，正面以城隍庙为对景。中部转折点以河湾绿地作为对景和过渡。尾部以加宽街道，增加街道叉口为过渡。

一个城镇的空间有不同的标志物，因此出现了不同的功能空

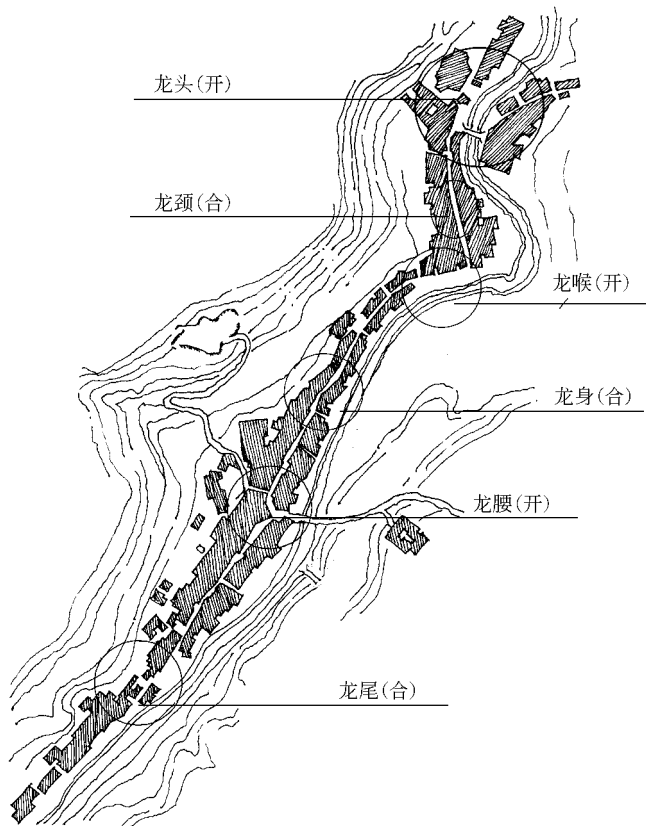


图 1-24 四川资中县罗泉镇

间和层次，使空间形象和性格各异。转向小巷的过街楼或门楼，对于导向起到了标志作用。在人们的心目中，越过门楼即进入小巷或大街，而门楼却是开放的空间，使两边的空间渗透、沟通，巧妙地使空间转折过渡。标识物标志着一个空间的开始或结束，给人以明确的空间节奏感。例如从广场进入街道，由大街进入小巷，由小巷进入住宅的大门，再到居室的门。如同乐曲中的不同音阶及节拍，构成音域上的差异，形成和谐优美的乐曲。

设在道路不同位置的标志物不仅对人在道路中的行走起到一定的强化作用，而且不同标志物的自然变换为行人提供了有节奏感的丰富感受。从人的行为规律看，轻松步行的最远距离为200~300m，每隔200~300m设置清晰的标志物可以引起行人的注意，加强道路的空间层次感。由于传统村镇的尺度较小，标志物的设置密度较高，巷道中一般以25m为限定目标，巷道中一般以这个距离为转折点。唐模村由水口亭到高阳桥一段不到100m范围内布置有5个标志物，使村口到村边一段空间景观十分丰富（见图1-24）。

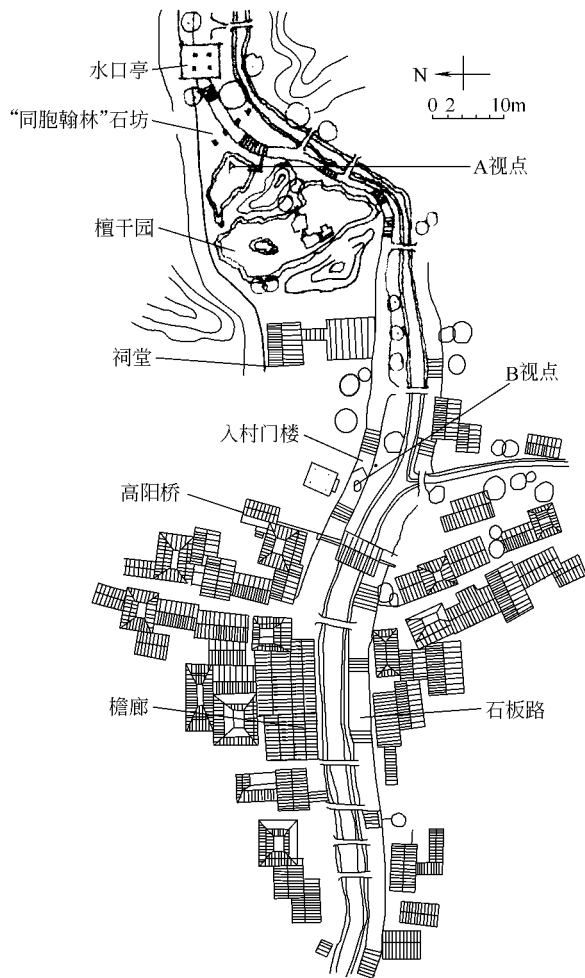


图 1-25 唐模村

节点空间的对景处理进一步丰富了景观序列

在直线性街巷中，竖向的对景景观往往把线性空间收拢，这种效果相当于音乐中的“暂停”，使人的视线处于停留状态，留下阶段性印象；这时街道侧面墙壁上的门或窗所带来的光亮，会给封闭的线性空间带来有韵律的点状开口，产生震动效果，使街巷的边界柔和多变。村镇巷道的转折频率较大，在巷道对景的院墙或建筑侧墙上也可以看到很多对景处理，用以丰富巷道空间（见图1-25）。

借助于某些体型高大、突出的建筑作为街道空间的底景，可以起到丰富景观变化的作用。特别是在街道空间的交汇处，利用错位相交时所出现的拐角建造带有宗教、祭祀或其他公共性的建筑，以其高大突出的体量或独特的外轮廓线变化而起到街道空间

的底景作用，不仅可以形成视觉的焦点和高潮，同时也可以大大地提高街道景观的可识别性（见图 1-26）。



图 1-25 瑶空间节点的对景处理



图 1-26 瑶街道的底景处理

1.2.2.2 结合自然环境的空间变化

传统村镇布局和建筑布局都与附近的自然环境发生紧密关联，可以说是附近的地理环境与聚落形态的共同作用才构成了中国式的理想居住环境。

平原、山地、水乡村镇因其自然环境的迥异，呈现出各具魅力的村镇景观。

1.2.2.2.1 平面曲折变化

建于平地的街，为弥补先天不足而取形多样。单一线形街，一般都以凹凸曲折、参差错落取得良好的景观效果；两条主街交叉，在节点上建筑形成高潮；丁字交叉的则注意街道对景的创造。多条街道交汇处几乎没有垂直相交成街成坊的布局，可能是多变的地形和荆楚文化的浪漫色彩所致。

某些村镇，由于受特定地形的影响，其街道呈现弯曲或折线的形式。直线形式的街道空间从透视的情况看只有一个消失点，而曲折或折线形式的街道空间，其两个侧界面在画面中所占的地位则有很大差别：其中一个侧界面急剧消失，而另一个侧界面则得以充分展现。直线形式的街道空间其特点为一览无余，而弯曲或折线形式的街道空间则随视点的移动而逐一展现于人的眼帘，两相比较，前者较袒露，而后者则较含蓄，并且能使人产生一种期待的心理和欲望（见图 1-27）。

1.2.2.2.2 结合地形高低变化

湘西、四川、贵州、云南等地多山，村镇常沿地理等高线布置在山腰或山脚；在背山面水的条件下，村镇多以垂直于等高线的街道为骨架组织民居，形成高低错落、与自然山势协调的村镇景观。



图 1-28 瑶平面的曲折变化——西递村

某些村镇的街道空间不仅从平面上看曲折蜿蜒，而且从高程方面看又有起伏变化，特别是当地形变化陡峻时还必须设置台阶，而台阶的设置又会妨碍人们从街道进入店铺，为此，只能避开店铺而每隔一定距离集中地设置若干步台阶，并相应地提高台阶的坡度，于是街道空间的底界面就呈现平一段、坡一段的阶梯形式。这就为已经弯曲了的街道空间增加了一个向量的变化，所以从景观效果看极富特色。处于这样的街道空间，既可以摄取仰视的画面构图，又可以摄取俯视的画面构图，特别是在连续运动中观赏街景，视点忽而升高又忽而降低，间或又走一段平地，这就必然使人们强烈地感受到一种节律的变化（见图 1-28）。

1.2.2.2.3 水街的空间渗透

在江苏、浙江、华中等地的水网密集区，水系既是居民对外交通的主要航线，也是居民生活的必需。于是，村镇布局往往根据水系特点形成周围临水，引水进镇，围绕河道布局等多种形式。使村镇内部街道与河流走向平行，形成前朝街后枕河的居住区格局。

由于临河而建，很多水乡村镇沿河设有用船渡人的渡口。渡口码头构成双向联系，把两岸构成互相渗透的空间，开阔的河面构成的空间过渡，形成既非此岸也非彼岸的无限空间。同时，必然建有供洗衣、浣纱、汲水之用的石阶，使得水街两侧获得虚实、凹凸的对比与变化（见图 1-29）。



图 1-30 湘西王村



图 1-31 绍兴东浦镇

另外，兼作商业街的水街往往还设有披檐以防止雨水袭扰行人，或者于临水的一侧设置通廊，这样既可以遮阳，又可以避雨，方便行人。一般通廊临水的一侧全部敞开，间或设有坐凳或“美人靠”，人们在这里既可购买日用品，又可歇脚或休息，并领略水景和对岸的景色，进一步丰富了空间层次（见图 1-30、图 1-31）。

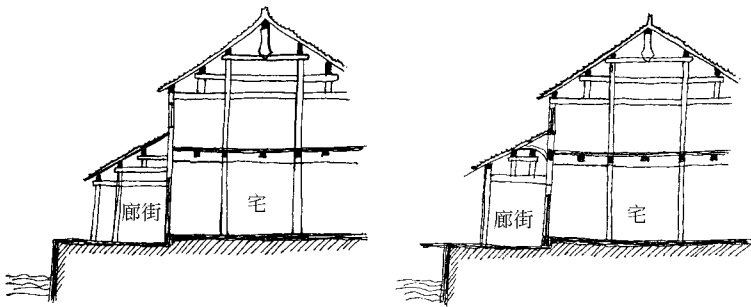


图 1-32 水乡廊街剖面



图 1-33 绍兴东浦镇

总之，传统村镇乡土聚落是在中国农耕社会中发展完善的，它们以农业经济为大背景，无论是选址、布局和构成，还是单栋建筑的空间、结构和材料等，无不体现着因地制宜、因山就势、相地构屋、就地取材和因材施工的营建思想，体现出传统民居生态、形态、情态的有机统一。它们的保土、理水、植树、节能等处理手法充分体现了人与自然的和谐相处。既渗透着乡民大众的民俗民情——田园乡土之情、家庭血缘之情、邻里交往之情，又有不同的“礼”的文化层次。建立在生态基础上的聚落形态和情态，既具有朴实、坦诚、和谐、自然之美，又具有亲切、淡雅、趋同、内聚之情，神形兼备、情景交融。这种生态观体现着中国乡土建筑的思想文化，即人与建筑环境既相互矛盾又相互依存，人与自然既对立又统一和谐。这一思想文化是在小农经济的不发达生产力条件下产生的，但是其文化的内涵却反映着可持续发展最朴素的一面。

中国传统村落的设计思想和体系与中国传统城市设计相比较毫不逊色，甚至比后者更趋成熟老到，更具实用价值。

随着社会的发展和变化,小城镇规模的扩大和现代交通工具的发展改变了传统小城镇的面貌。古代社会人们对建筑群的感受以步行或马车速度为依据,体验街道两侧3~5m高的垂直立面;

现代城市中人们对建筑群的感受即多以每小时30km的车行速度为依据,感受街道两侧几十米乃至上百米的视觉区。因此,小城镇空间形态也发生了巨大的变化。

2.1 现代小城镇街道和广场的发展现状

图 2-1 现代交通的发展对小城镇街道和广场环境景观的影响

随着现代交通工具的发展,城市街道越来越宽,街道两侧高楼林立,出现了立交桥、高架路、地铁、轻轨等新型交通形式,使街道尺度和空间形态也随之发生了巨大的变化,改变了小城镇的街道环境。

现代交通的发展给人们带来了方便和自由,改变了人们的出行方式、生活习惯、价值观和审美观,同时也带来了一些负面影响。

图 2-2 现代城市道路交通对小城镇景观的影响

从马车时代到汽车时代,小城镇景观的变化令人叹为观止。在大城市中,高速路、立交桥、地铁、轻轨、宽阔的道路、大面积的停车场和各种方式的交通等新型景观在城市景观的构成中占据了越来越重要的地位。而现代交通工具对小城镇空间形态的影响也是巨大的,传统村镇中以步行作为主要交通形式的空间格局正在发生巨大变化。

同时,景观感受也发生了变化,由于不同的交通工具带来了不同速度的运动,使人们的视点和视野都处于一种连续的流动

中,相应地小城镇景观也显现出一种流动的变化。而且现代交通工具运动速度的加快,缩短了人们的距离感,使相距较远的建筑物和小城镇景观的印象串成一体而形成新的小城镇印象,从这个意义上讲,现代道路交通为小城镇景观注入了新的内容(见图2-1)。

但是,快速发展起来的现代小城镇大多忽视了功能背后的景观与环境问题。因人口增加造成了纵横交错的交通干道笔直地穿越镇区,缺乏变化和可识别性,使过去自在、安宁、美丽、富于人情味的小城镇景观和街道生活已难觅踪影(见图2-2)。



图 2-2 缺乏往昔景观及街道生活情趣的北京市某小城镇



图 2-1 北京市某小城镇

图 2-3 现代交通发展对小城镇空间尺度的影响

随着现代道路交通发展,小城镇规模的扩大,需要更多的街道和广场,形成了更加多样化的结构。人们在小城镇中运动的速度变快带来了人们对小城镇景观要素尺度的变化。在高速运动中,视野范围中尺寸较小的物体在一闪即逝中被忽略掉,感受到的只有尺度较大的物体的外形,或同构的一组较小体量的群体。因此,速度的增加要求小城镇景观元素的尺度也相应增大(见表

2-1);同时,交通量的增加需要小城镇提供更宽的道路、更大的停车场、更大的交通广场,大量的人流疏散也需要大尺度的步行广场。于是,在小城镇建设中出现了以汽车尺度取代人的尺度的状况。同时,“街道”逐渐变成了公路,“广场”变成了巨大而空旷的场地。

表 2-1 驾驶员前方视野中能清晰辨认的距离

车速/(km/h)	60	80	100	120	140
前方视野中能清晰辨认的距离/m	370	500	660	820	1000
前方视野中能清晰辨认的物体尺寸/cm	110	150	200	250	300

我国小城镇街道与广场环境景观存在的主要问题

经过 20 世纪后 20 年的迅猛发展,从大城市到小城镇,我国几乎所有小城镇的面貌都发生了翻天覆地的变化,城市建设速度之快令人目不暇接。作为小城镇面貌的主要体现,小城镇的街道和广场更是建设中的重中之重。但是,由于各方面因素的制约,我国小城镇建设的整体水平不高,一方面传统的小城镇面貌逐渐丧失;另一方面,又未能形成具有时代特色的新型小城镇形象。主要存在以下几个问题。

小城镇街道和广场设计缺乏个性和可识别性

由于工业化生产方式的城镇建设,造成新的小城镇景观雷同,建筑设计风格采用生硬的照抄照搬,失去了传统的特征,千街一面、万楼一貌的现象普遍存在。某些小城镇不顾城镇历史背景,不顾小城镇的整体风貌,一味模仿欧式建筑,使得街道失去其个性(见图 2-3)。



图 2-3 失去个性的北京市某小城镇街道

由于交通运输事业的发展,公用设施的敷设对道路的要求往往是取直与拓宽,从而构成的城市空间常常是畅通有余,变化不足。宽阔直通的马路,格调划一的住宅,缺乏特定的空间形象,难以启发人们的空间意象,甚至难以判定自己所处的空间位置。

缺乏对人的关怀,空间尺度不适宜

一方面,道路交通环境的设计因过于考虑机动车的通行,很少考虑为居民提供交往场所。缺乏步行空间和缺乏街头广场,人们在小城镇街道上找不到可以安全停留的场所,更谈不上举办丰富多彩的活动了。另一方面,小城镇广场追求大尺度和气派,而



图 2-4 大尺度的小城镇广场



图 2-5 街道设施不完善