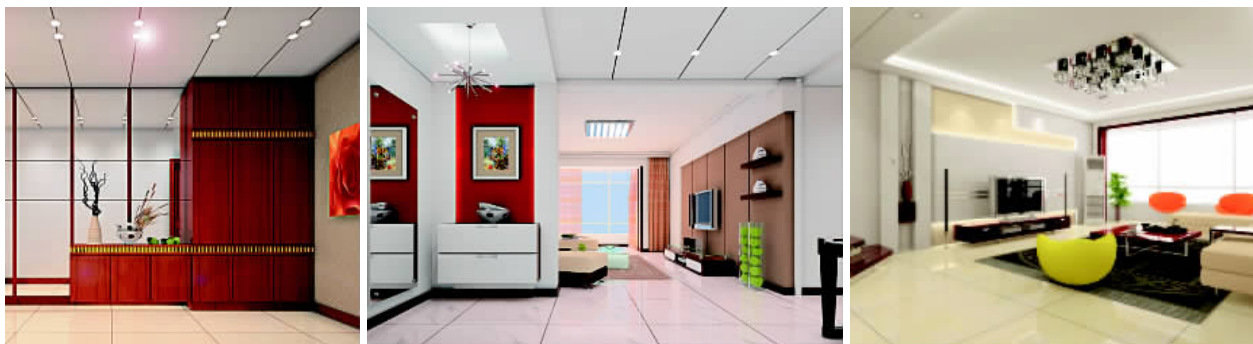


我家我设计

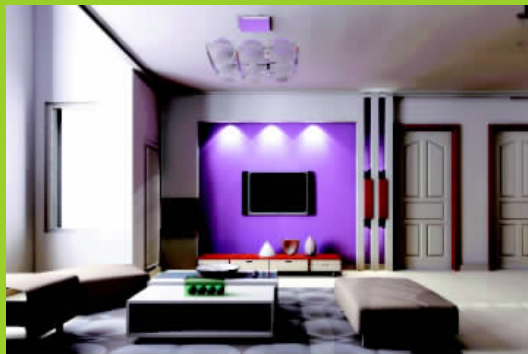
客厅·玄关

KETING XUANGUAN



主编 张书鸿 曲天红

目录



入口空间设计	07	打家具、买家具和旧家具的关系	56
阅读空间设计	11	家具的布置	58
油漆的外观效果	18	家具的种类	59
乳胶漆的选择与应用	21	壁纸有哪些优点	63
门的分类与选择	24	怎样选壁纸	64
门的设计	26	壁纸、壁革与壁布的区别	68
地板的分类与选择	28	色彩常识之一——色调	70
如何设计门套	29	色彩常识之二——明度	72
电路改造应该注意的问题	30	色彩常识之三——纯度	74
如何运用光线	31	规划和谐的色彩	75
眩光控制	33	巧用玻璃装饰	76
光线设计技巧	34	单色协调	77
光源的大小和形状	38	光线的颜色	78
天花照明	39	无色协调	79
客厅照明	40	相似色协调	83
玄关照明	41	互补色协调	84
走廊照明	42	配色技巧之一	89
壁式照明	44	配色技巧之二	90
楼梯照明	46	配色技巧之三	91
如何选择窗帘	48	配色技巧之四	92
如何选购家具	54	配色技巧之五	94

客厅·玄关

客厅和玄关属住宅中的社交空间，是居家成员聚集之处，也是招待亲朋好友的地方。社交空间的感觉应该能符合交谈、聚会、用餐、游戏、听音乐、看电视以及居家工作等。上述活动的多样性再加上逐渐增加的休闲时间，使人们对当今住宅的生活空间需求比从前大很多，社交空间是住宅中使用最频繁之处。

K E T I N G X U A N G U A N





设计：刘瑞芳

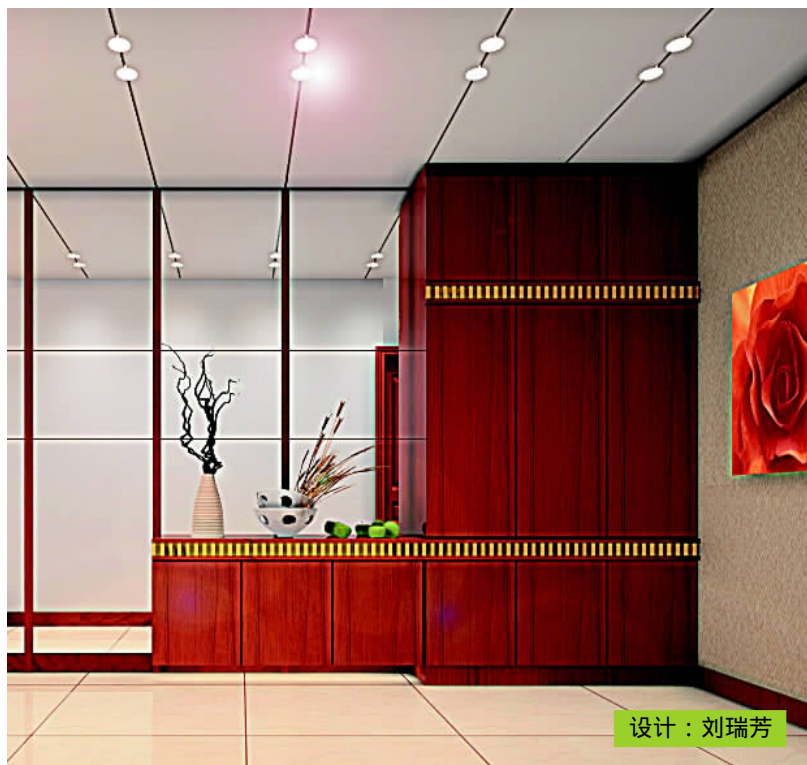


设计：刘瑞芳

电视背景墙运用凸起的肌理装饰板，并配以虚光，使空白的墙面顿时丰富起来，既有色彩和光影的变化，也有前后层次的立体感。

沙发背景墙的肌理打破了全白色的空旷墙面，色彩和谐、完整，红色家具形成单色点缀的效果，空间仍保持着整体感。

客厅主墙面采用纯度很高的大红色(壁纸或壁布)，几何形式使空间充满了热情、欢快的气氛。深蓝色的沙发与红色背景形成对比，白色和暖灰色仍然保持着房间的宽阔、明亮。



设计：刘瑞芳

整体感的衣柜与理性性格的镜面玻璃，给人以严谨、规整的秩序感。



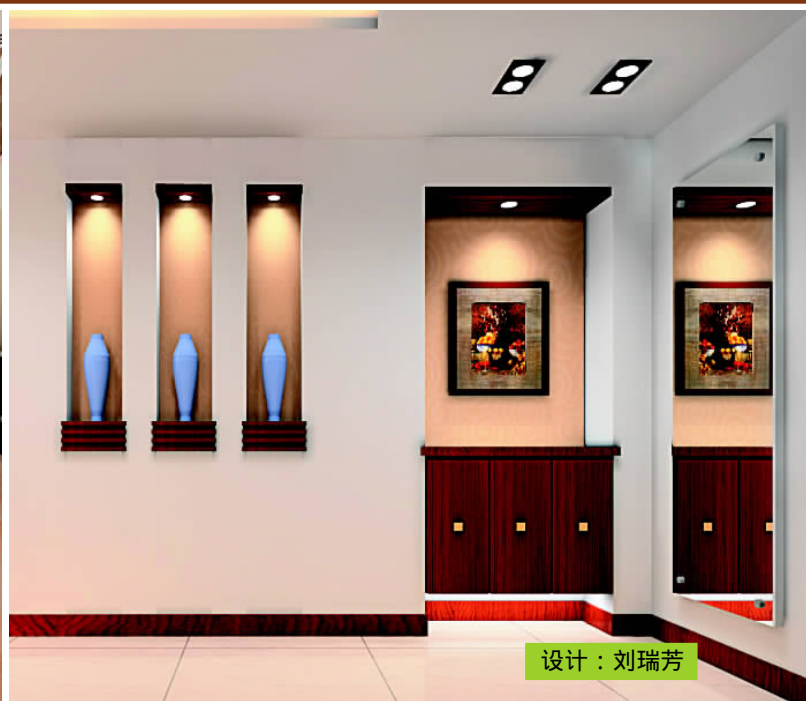
设计：刘瑞芳

玄关处的鞋帽柜处理成有前后关系的灵活样式，可避免空间的拥挤，适当摆放一些装饰品，会给人留下轻松浪漫的印象。



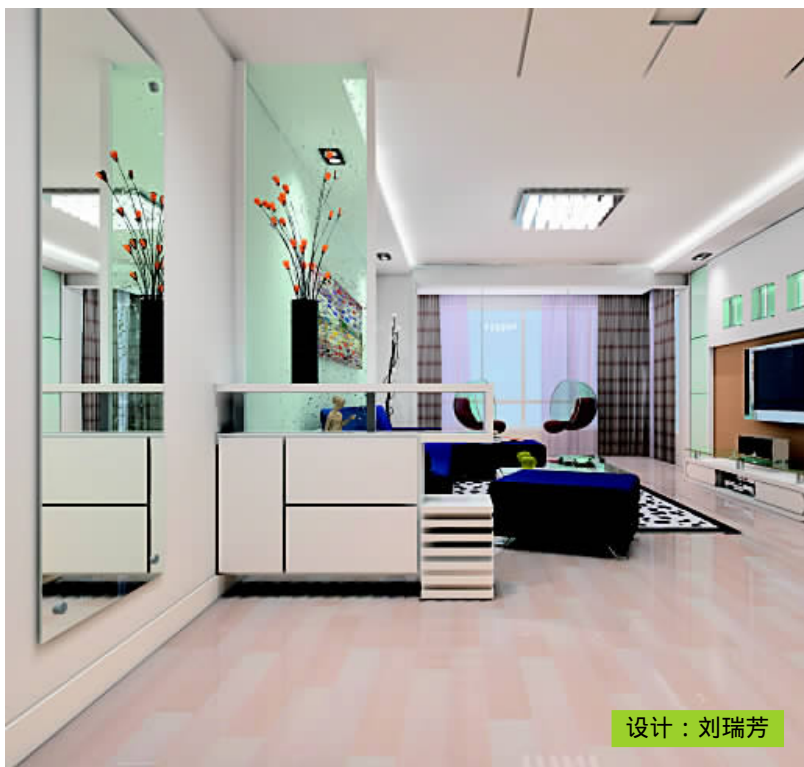
设计：刘瑞芳

玄关设计考虑到光线的通透问题，在增加贮藏面积与视觉美观的矛盾冲突中，选用折中的办法使两者得以兼顾。



设计：刘瑞芳

在墙面上增加凹入的壁龛，可使入口空间显得更加灵活、富有情趣。



设计：刘瑞芳



设计：刘瑞芳

鞋柜造型打破传统的巨型方块，抽屉与薄板形成虚实结合的视觉效果。

运用玻璃和窗帘，并结合鞋柜的装饰造型，创造了一个起居空间与入口空间相互渗透的开放式玄关入口。

入口空间设计

当来访的客人进入住宅之前，应该要有受到欢迎的感觉。入口处的空间感受，应该是来访者对居室装修风格认识的开始。比如屏风、玄关、壁龛、壁炉、衣帽柜等，都应该旗帜鲜明地表现出装修的主题。入口通常也扮演指示与控制动线的角色，其实质需求如下：

- 要有足够的空间，可以让向内开的入口大门完全开启，也可以使站在外面的访客得以走进门来，脱下厚重的外衣。大约 1000mmx1500mm 的空间，就足以将门开启、使访客进入室内，但是 1500mmx2000mm 的入口空间，才够让人方便地脱下外衣并且将之挂在橱柜之中。

- 接近入口处，必须设置至少 900mm 宽、300mm 深的鞋柜。如果深度达 600mm 以上，就可以吊挂更多的衣服。
- 入口附近应该设置在等待或脱外套时，摆放包裹、手套、钥匙、手提电话的平台。具有相同作用的设备，还包括了桌子、柜子、挂钩、层架等。
- 应设置穿脱长靴或等待时的座椅。长椅可以同时具有放置物品和就座的功能。
- 要有可以检视服装仪容的镜子。
- 入口地面要耐磨且容易清理。

入口可以说是室内和室外的转换空间，因此，在建筑和装饰上，必须要能和室内外相互配合。入口可以塑造出住宅的特性，也可以让来访者感受到他受欢迎的程度。入口的感觉，可以是友善且具有魅力的，表达出主人热情待客的方式；也可以如城堡一般，显示出房主强调私密性的感觉。不管入口的特性为何，这个第一印象都将持续地存在于访客的心中。

从入口处去看客厅和餐厅时应有的遮掩，不宜完全地被看清楚。在面积比较大的住宅之中，这种需求可以轻易地用区隔方式来实现，并且在接近入口处配置壁炉、屏风、隔断，籍以将访客引导至邻近的社交区域。在面积较小的住宅中，可以用薄柜、书柜、植物或屏风来区隔不同的活动性质，除了可以获得必要的隐私之外，还可以创造出较为灵活的空间感。



设计：刘瑞芳

当餐厅和客厅处于一个大空间中时，用工艺玻璃（裂纹玻璃）将两者做一分隔是一个很好的办法。既能保证采光的要求，也能将两个空间有效地分开。



设计：刘瑞芳

沙发背景墙的书法艺术壁纸运用的十分恰当，既丰富了墙面的视觉变化，也反映出了居住者的文化品位。

玄关的立面设计与天花设计采用整体的概念，造型语言简练，在心理上形成了虚拟的入口空间。



玄关的色彩与大厅背景墙面相一致，使空间完整、统一。





设计：沈阳海天建筑装饰工程有限公司 白利军

电视背景墙的设计以白色调为主，可以与天花和地面形成统一的整体感；利用材质的变化和光线的变化使墙面具有层次感。



设计：沈阳海天建筑装饰工程有限公司 白利军

入口空间与大厅采用相同的设计手法，一气呵成。



设计：沈阳海天建筑装饰工程有限公司 白利军

深色的木构件装饰与钢琴的颜色相互陪衬，大厅里形成了黑白的对比关系。



设计：沈阳海天建筑装饰工程有限公司 白利军

暖色调的墙面与沙发表现了居室空间的安详气氛，大面积的白色涂料使空间具有宽敞、明亮之感。

阅读空间设计

大多数的人会比较喜欢安静的阅读环境,在客厅里阅读可以增进家人之间的互动,方便交流。有一些潜心读书的人,即使处于噪声、喧哗、经常有人影移动的环境里,仍然可以专心地阅读。阅读环境应具备如下条件:

- 具有弹性但不至于使人感到困倦的座椅,背部要有良好的支撑(颈部和手臂也一样),才能发挥最大的舒适感。
- 在阅读时应该有适中的自然光线,最好从一侧(左侧)的肩膀后照射过来,或具有全面照明效果的人工光线,或者清晰的集中照明灯光。
- 对于周遭会令人分心的景致、声音和人影,必须有相对的安全感。轻柔的音乐可以掩盖其他人所产生的噪声,但是却不会影响到阅读的情绪。

除了这些最基本的要点之外,也可以在阅读环境附近摆设几桌、柜子或抽屉,以便放置书籍和杂志,也可以让眼睛有环顾四周的机会。这种供临时阅读的环境,在一般的客厅里是很容易创造出来的。然而,如果家中有人习惯经常性地专业阅读,就应有一个单独且具私密性的书房。

客厅主墙背面采用了水平线条作分割,宽窄和疏密变化有序,垂直方向运用了烤漆玻璃,能映衬周围的环境,与户外景观遥相呼应。

墙面上的斜线构图与建筑平面相一致,在不稳定中求得平衡。





设计：沈阳浩瀚建筑装饰工程有限公司 李小亮

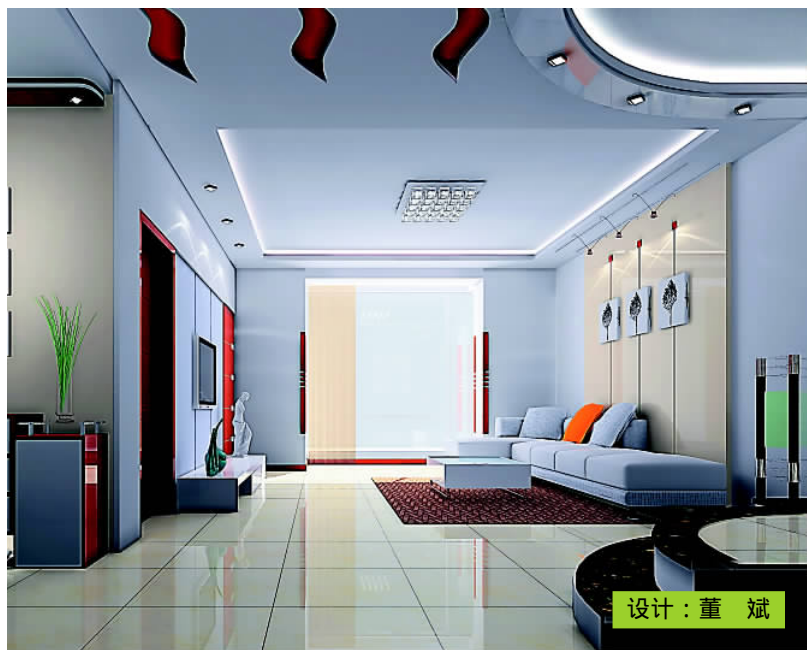
粉色系列更具有人情味，尤其讨女主人的喜欢。



欧陆风情的装饰，体现出华丽的情调。

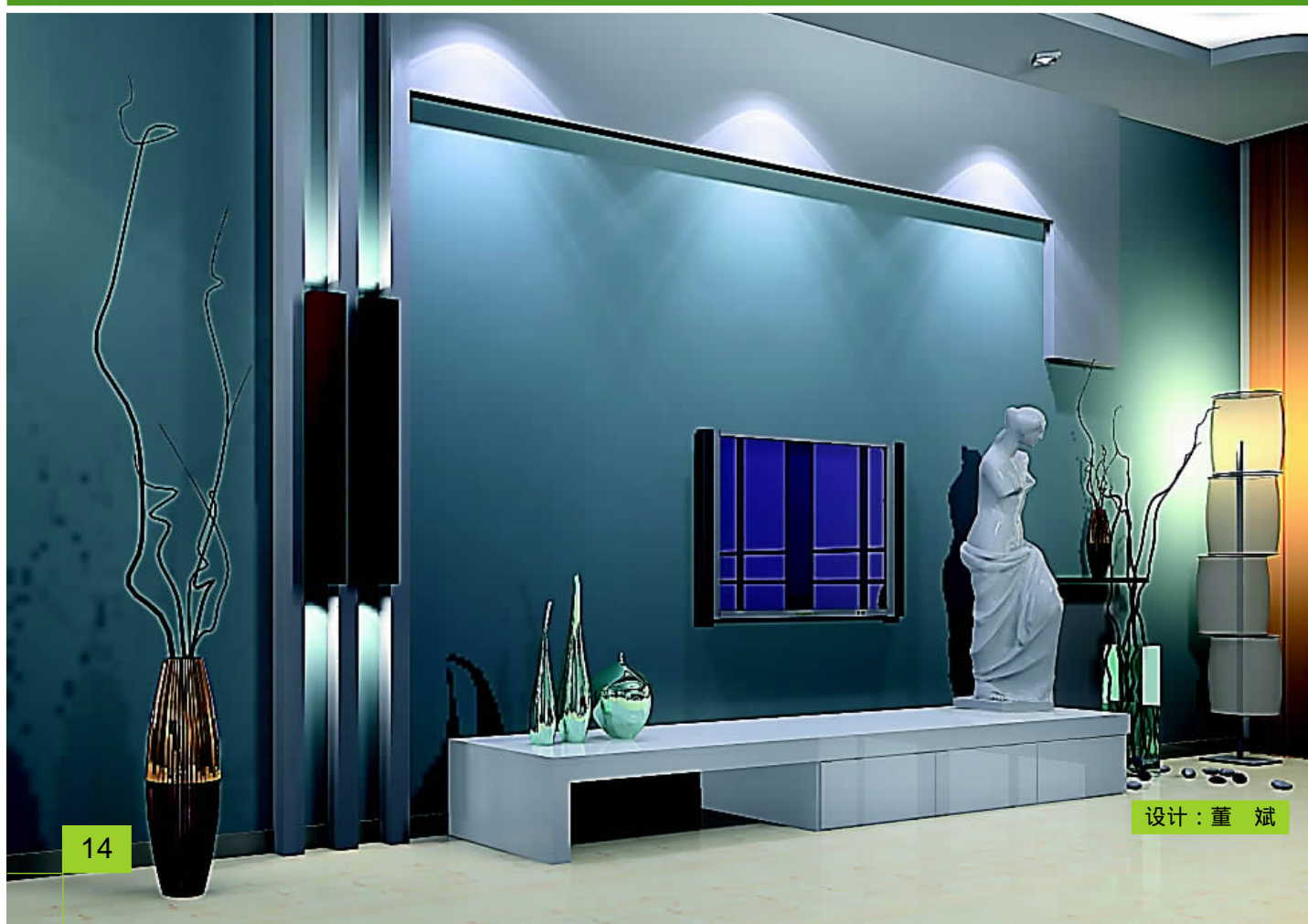
玄关处的镜面具有扩大空间的效果，也是梳理打扮的必备之物。





在冷灰色的基调上适当点缀木材本色，有助于活跃空间的气氛。冷色调具有“酷”的感觉，尤其受到年轻人的喜爱。

用灰白两色进行构图，迎合了时尚的特点。





“L”造型避免了矩形的单调,形态上增添了几分灵活的气氛。

运用变化的手法丰富空间形态有多种选择,曲线具有轻松愉快的效果。





对称手法往往表达出“正式”的感觉，迎合大多数居住者的心理。



设计：沈阳铭轩装饰工程有限公司

运用镜面产生空间扩展的效果，壁纸和木材的运用也使墙面丰富起来。



设计：沈阳铭轩装饰工程有限公司

色调的控制趋于统一，带有特殊纹理的装饰起到点缀作用。



设计：沈阳铭轩装饰工程有限公司

简练的线条给人以轻松愉快的感觉。



设计：沈阳铭轩装饰工程有限公司

大面积的木纹与白色的天花和地砖形成强烈对比，庄重而典雅。