

# 第一章 概论

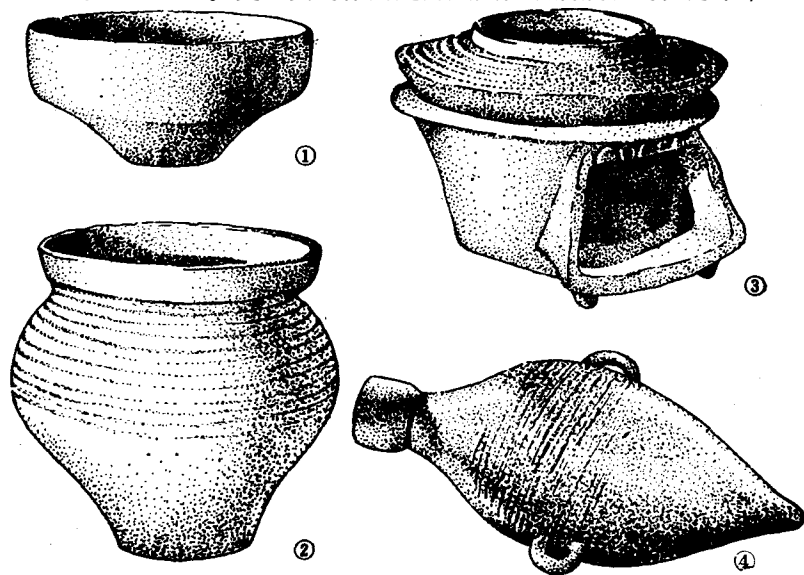
## 第一节 陶瓷造型的产生和发展

陶瓷器在人类长期的生活中，一直占有着比较重要的地位。在生产力极度低下的原始社会，陶器是重要的生活资料；在物质文明发展的现代生活中，陶器和瓷器都是不可缺少的日常生活用品和陈设装饰用品。

制陶技术的发明，可以追溯到新石器时代。那时，人类在各自不同的生活地区内，通过劳动和生活的实践，认识能力得到不断的提高。在制陶技术没有发明之前，氏族部落已经有定居而成村落的某些萌芽，已经有对生活资料生产的某种程度的掌握，如编制的或木制的容器。当时，人们在食用果实之后，发现某些果实剖开之后，果壳可以作为容器来加以利用。当时人们便利用表皮坚硬的果壳，有意识地进行比较简单的加工，改造成为使用所需要的形式，成为一种最简便的容器。陶器的制造就是由于在编制的或木制的容器上涂上粘土使之能够耐火而产生的。在这样做时，人们不久发现，成型的粘土不要内部容器，也可以用于这个目的。于是发明了制陶技术。人类想要制造陶器，成器则必然要有一定的形状。造物的同时，必然要产生造型。从最初的陶器制作开始，也就同时产生了陶器的造型设计。

在原始社会阶段，陶器在日常生活中的重大作用，远远超过今天。如果说在原始社会，人类最早制作的石器、骨

器、木器和编制器等，是通过设想和制作改变了物质材料的形状，以适应各种使用要求的话，那么陶器的设计和制作，则是人类第一次利用水和火，不仅改变了粘土的形状，同时还改变了粘土的性质，揭开了科学技术史的第一页。在当时，陶器制作技术的发明，具有划时代的意义，成为控制自然过程中的一次伟大飞跃，展示出推进社会生活新的可能性。通过陶器的利用，农业生产所必需的种子得以保存，生活中不可缺少的水得到贮藏，熟食的方式也更加多样。当时所普遍使用的陶器有：贮存器、炊器、食器和汲水器等几大类型。当时的陶器成为农耕生活中重要的器具，为生活方式的改变，提供了有利的条件，对农业的发展起到了促进作用，因而才会出现氏族部落，从最初已有定居而成村落的某些萌芽，发展成为氏族部落定居的可能性（图 1—1）。更重要的作用是为人类在以后漫长的岁月中，

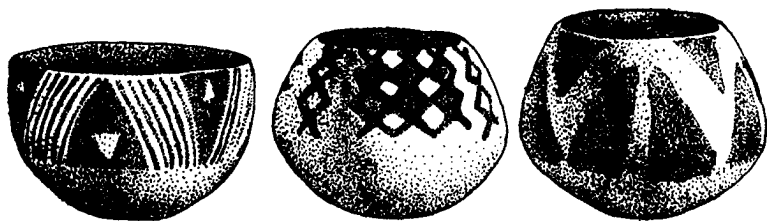


原始陶器中不同功能的几种造型类别  
食器 ②贮存器 ③炊器 ④汲水器

图 1—1

制作并沿用粘土制品，从陶器发展到瓷器，开拓出一条道路来。

人类从开始制作陶器时起，就是根据生活的实际需要，按着一定的目的和要求，事先进行考虑和计划。准备制造出什么样式的陶器来适应需要，预先总要有个设想和意图，然后根据这些设想和意图去进行制作，通过各种不同的方式和方法去实现预想的效果。最初出现的陶器造型，只能依照或是模仿自然界固有的形态，仿照原来使用果壳加工改造的容器样式。所以说，陶瓷造型在最初发生的阶段，主要是采用模拟的手法完成的。这就是最初的陶瓷造型设计活动，也是人类最早的创造活动之一。这种原始的设计活动的特点，从一开始就把物质产品的生产活动和精神文明的创造活动紧密地结合在一起。但是，作为陶瓷造型一经形成独立的工艺造型，便逐步改变了初期的幼稚状态，循着自身的规律和要求，形成一套独特的方法和原则，发展成为一门依附于陶瓷生产的独立学科。从最初的发现到利用，最后发展到创造，这是陶瓷造型产生阶段的必然过程（图1—2）。



原始陶器造型最初是采取模拟而形成的。钵的造型主要是仿照果实的形体加以分割变化成为多种造型样式

图1—2

尽管人类最初的陶器造型设计，既没有象现代工业设计那样，从制定设计方案，绘制设计图纸，到产品试制等一系列完整的程序；也没有严格周密的设计理论和设计方法，而是一种早期的尚未形成系统的造型活动。正是这样一个原始状态的幼

稚时代，人类正处于进化阶段的最下层，他们简单的头脑还没有被发明、发现和理论、方法所表现的思想与概念所透入，他们是站在人类文明发展的阶梯的最下层，但是在其潜力方面，却具有以后要形成的一切。

原始社会的陶器产生，毕竟开始了最初的造型设想和计划。根据生活的必需，借助于自然形象的启示，开始认识造型的形体，并创造出自然界所没有的许多造型形体。虽然还没有摆脱原始的特点，但实质上是一种创造性的探求，是最早关于造型方面的知识和经验的积累，也是认识能力和解决问题能力的表现。人类开始了比较科学地安排自己的生活，同时也在生活中寻求和创造美的造型。

当时的陶器造型设计和工艺制作，并没有明确的分工，制作者同时也是设计者，并且还是产品的使用者。他们设计制作出来的陶器，不仅为自己所利用，也为周围的人服务，所以能够从最直接的实际需求出发，起到应有的作用。

陶瓷造型产生之后，起推动作用的因素有这样三个方面。首先是基于当时的生活条件和生活方式的需要；其次是离不开当时的科学技术水平和生产能力；再就是人们的文化艺术修养和审美爱好。陶瓷造型就是在这三方面条件下，不断发展和演变的。随着社会生活的发展，陶瓷生产的扩大，科学技术的进步，生活水平的提高，审美意识的变化，对于造型的认识能力也在不断地提高，设计经验得到不断地积累，所以在每一个历史时期都创造出一批优秀的陶瓷造型。陶瓷造型发展到今天，由于现代工业设计理论的形成，对于陶瓷造型设计的理论和方法，都有较大的影响。尤其是现代工业化生产的日用陶瓷，更直接地受到这种理论的指导，得到了新的发展。现代陶瓷的设计理论，值得进一步认真研究，结合其本身的特点，加以发展和充实是非常必要的。

从历史上遗留下来的实物资料可以看到，最早的陶瓷造型

都是实用的器具。后来，逐步由实用器具衍生和演变，出现了陈设性的器具。实用性的陶瓷器，主要是为了满足使用的要求，但同时又以美观的形式给人欣赏。陈设性的陶瓷，则主要是为了审美的需要，用来点缀和美化人们的生活。通过对造型形体的分析，可以使我们看到，在今天很大一部分陈设性陶瓷造型，还是在过去历史上的日用陶瓷造型基础上发展变化而来的。

这样两种功能、效用不同的陶瓷造型 尽管形式和要求有着明显的差别，但在造型的形体构成规律，设计技巧和方法等方面，也还有着共同的原则，相类似的手法，以及风格上的内在联系，有时也很难把二者截然分开。陶瓷造型设计者应该准确地把握其不同的属性与特征，使设计符合产品的规律。

陶瓷造型设计是有一定继承性的，同时也还要强调创造性。从陶瓷造型发展的历史过程，从大量的实物资料中，可以非常明显地看到，陶瓷造型的发展，有着明确的继承性。这种继承是发展着的，总是和创造性伴随着的。所以从事陶瓷造型设计，不但要了解国内外的现状，掌握设计的情报和动向，还要研究历史。研究陶瓷造型的发展史，熟悉历史上已经出现过的造型及其风格特点，从中总结规律和方法，学习设计技巧，以便为设计创新具有民族风格特点的陶瓷造型打下基础。不可否认，陶瓷造型设计又是一种创造过程。设计者根据具体的需要，利用所具备的物质技术条件，按着设计意图去创造。充分地发挥客观条件中的有利因素，以达到规定的要求，这是一种目的性很明确的创造活动。

陶瓷造型设计总是在不断地寻求和探索，试图发现和创造比过去更为理想的形式。事物总是在发展，认识也在不断地提高。过去认为比较合理的，也比较适用的造型，处在新的条件和要求下，会发现一些不足之处。这样就需要在原来的基础上加以改进。这也是陶瓷造型设计工作中不断要接触到的问题。

陶瓷造型设计是发挥想象力和创造精神的劳动。有想象，才可能有创造。发挥想象力的基点，应该是立足于客观实际情况，为了创新设计比较完美的陶瓷造型。这种想象力的发挥，决不是海阔天空无边际的，而是具有一定的规律性，不能过份强调随意性。脱离客观实际的想象，只能成为空想。这样一类的造型是很难实现的。

陶瓷造型样式的变化，应该说是无穷尽的，不断发展而不会停止的。按着一定的造型方法去设计，这是循着正常的秩序进行工作的。但是另外还有一项工作，则是要对历史上已经出现过的，或是目前正在使用的造型，进行分析、判断、研究，总结造型设计的意图和方法，从而加强对形体的认识，丰富设计理论。这项工作虽然与按着正常秩序进行设计的思维程序相反，但是很必要的。没有这种分析和总结，就不会建立造型方面的理论。

陶瓷造型设计理论是为了推进造型的发展，揭示造型的形成条件和构成规律，指导造型的设计工作。在过去的成就基础上，进一步开拓，扩大造型的可能性，不拘泥于成法的限制，不囿于传统习惯的束缚，这是进行陶瓷造型设计创新所应具备的思想认识。

## 第二节 陶瓷造型的设计原则

陶瓷造型设计应该遵循“适用、经济、美观”的设计原则，这是由于陶瓷造型构成要素所决定的。陶瓷造型是由功能效用、物质技术和形式美感等三方面要素构成的。陶瓷造型设计应该把功能效用放在首要地位，根据功能效用的要求，能动地运用工艺材料和工艺技术，充分地发挥物质技术的特点；按照陶瓷造型的美学特征，赋予美观的造型形式。

功能效用决定着陶瓷造型的基本形态和结构。当陶瓷造型符合本身的功能效用时，使人感到造型的合理、合用，恰当而

又舒适，在心理上会产生潜在的愉快。良好的功能是构成造型形式完美的因素之一。这样讲决不是意味着功能合理的造型，就能成为美的造型。功能效用不能取代形式美，功能效用的合理也并不等于形式美观。但是完美的造型必需具有良好的功能。

这里所说的功能效用，并不是单纯指日用陶瓷的实用性而言的。陈设陶瓷美化环境也是一种功能效用。从广义上来讲，陶瓷造型所能够对人起到有利作用，都可以称其为功能效用。所以不能狭义地把实用性与功能效用等同起来。实用性是功能效用中的一个重要方面。

强调功能效用在陶瓷造型中占主要的决定性作用，决不是轻视发挥物质技术的特点，更不是否定陶瓷造型应该具有优美的形式，而是说物质技术和形式美感，都应在取得良好功能的前提下，得到相应的处理。

各种陶瓷造型的功能效用，都是根据人们生活经验和知识积累，通过科学地分析研究加以认识的；在长期的陶瓷造型设计、生产、使用过程中反复推敲逐步改进不断完善以满足发展着的生活需要。功能效用主要是解决陶瓷造型与人的关系，适应人的需要给人们的生活带来方便使物尽其用方便有效。

为了使陶瓷造型具有良好的功能，在设计时不能完全因循传统的观念，不能单凭直观感觉，更不能凭着狭隘的经验，而是需要从科学的角度出发，根据物质生活方式的变化和要求，根据陶瓷造型的特征，充分发挥其作用，从而发现和求得最好的形式。应该强调指出：陶瓷造型在功能方面的改进和创造性的设计，使产品发挥更大的效能，较之单纯的花样翻新更为重要。

现代日用陶瓷造型的功能，已经不只停留在直接使用要求的阶段了，而是从使用要求出发，更进一步联系所运用的洗涤方式，贮存形式，包装方法，以及如何便于运输，减少破损等方面来制定设计方案，使日用陶瓷造型的组合配套合理，形成系列化，也便于管理。在功能效用方面，不能只满足于一般常

说的便于使用，而应该按着使用的具体要求，通过切实的实验和总结，以便获得比较完善的形式。现代大型配套餐具和茶具中，造型的擦叠形式结构，是具有创造性的设计，在功能效用方面是有所推进的。

经验是最可宝贵的。传统陶瓷造型为我们在这方面提供了很丰富的知识和经验。但是同时我们必须看到，这些传统陶瓷造型在功能方面所形成的特点，是和当时特定的生活方式和要求分不开的，和今天的生活是有一定距离的。发展着的现代生活，使陶瓷造型的功能也产生一定的变化，特别是在日用陶瓷方面就更为显著。

对于陶瓷造型的功能效用的认识，最初阶段只是为了满足最简单的使用要求，概念也比较单一，满足于能用或便于使用，虽然没有更多的限制和规定，但已经具备了一定的科学性，开辟了功能设计的领域，开始寻求符合功能效用的形式。进而在对产品的使用过程中，不断提出改进的要求，促使造型的功能效用逐步完善。这是一个演化和发展的过程，也是一个量变的过程。陶瓷造型的功能效用问题，在近代，由于工业设计理论的发展，日用陶瓷设计纳入了现代工业设计的范畴，对于功能效用有了比较科学的认识。从特定的使用要求出发，结合环境，根据生理和心理的特点，以及物理学的原理，来研究人与陶瓷造型的关系，以人的正常要求为依据，将决定陶瓷造型的形态和结构。在功能效用设计方面，这是一个质变，比较全面地科学地考虑功能效用所涉及的有关问题。

陶瓷造型的功能效用方面的设计，不是一次就能够完成的。设计之前需要进行测量、调查，找到比较可靠的依据，再进行产品设计，产品试制之后，需要通过试用来进行检验。设计者既要以一个消费者的身份去使用和体验，并找出问题，提出要求；同时又要以设计者的身份从理论上去加以认识，并找出可行的修改方案。

功能效用的设计不能是想当然的，也不能以传统习惯为依据，而应该立足于现代人的生活方式和习惯，用科学的方法来研究和解决这一问题。成功的陶瓷造型设计，应该具有最能发挥效能的形式。设计者要敏锐地观察人们的日常生活，并善于亲自体察和试验各种陶瓷造型的功能效用，提出问题和改进方法，在设计中加以改进。功能效用方面的创新，是生活中的逻辑和科学道理在造型形态上的表现，是长期积累的升华，是尊重事物客观规律的结果。设计者要培养一种关心人的品质，并不断提高设计的技能和技巧，才能完成好这一任务。

陶瓷造型的物质技术，是指所利用的陶瓷原材料和工艺技术而言的。这两个方面，都是实现陶瓷造型由设计方案转化为物质产品的基础。陶瓷器具作为物质产品而存在，必须运用一定的陶瓷原材料，利用与其相适应的工艺技术，才能付诸生产，使图纸设计成为产品。陶瓷工艺材料的理化性能，决定着产品质量的优劣。日用陶瓷设计要充分利用陶瓷工艺材料的长处，发挥陶瓷工艺材料耐酸、耐碱，不易腐蚀；适应冷热剧变的性能好，不易炸裂；表面光洁，易于洗刷的特点，作为饮食用具最为适合。另外在设计时还要扬长避短，为了克服陶瓷器具具有怕磕碰，受力冲击之后易于破碎的缺点，在造型形体结构的关键部位和边口底足部分，有意识地加以处理，在一定程度上是会有所改善的。

为了使陶瓷造型设计得以实现生产，对工艺材料的选择或适应，以及采取相应的工艺措施和计划，都是在设计制作过程中必需解决的问题。就陶瓷造型本身的形式和结构，要考虑生产制作方便，减少不必要的加工操作，产品在烧成中不容易变形，不会产生开裂等现象，尽量减少残次品。设计者应围绕着为了实现设计意图，对工艺材料和工艺技术进行全面的考虑和安排，从物质技术上保证产品的生产。

陶瓷造型设计在物质技术方面大致有两种情况。一种在陶

瓷厂工作的设计人员，根据自己所在厂的工艺材料和工艺技术设计，充分发挥所在厂的物质技术条件，选择适合于本厂条件的品种进行设计，为发展产品生产开辟道路。再一种是研究和设计单位，接受陶瓷设计任务，根据具体需要去选择生产单位，以项目的要求去决定物质技术条件。这两者虽然有一定的差别，但共同点却是设计离不开物质技术条件，不仅要利用，还要充分发挥其特点。这是在制定设计方案时首先要确定下来的。

陶瓷工艺材料的质地和色彩都是不尽相同的，并且有着较大的差异。不同的工艺材料，由于坯料和釉料的质地和色泽具有不同的艺术效果，直接影响到造型和装饰的特点。所以说，工艺材料的质地和色彩也是形成陶瓷造型艺术风格的重要因素之一。陶瓷造型设计，必须根据不同的工艺材料和技术特点，确定与其相适应的造型风格，才能获得完整统一的艺术效果。在陶瓷造型设计之前，对于工艺材料的认识，对于工艺材料的选择和运用，都是很重要的环节，是不能忽视的。我国陶瓷工艺材料极为丰富，种类繁多，为陶瓷生产提供良好的基础。陶瓷造型设计应该本着就地取材，因地制宜的原则，合理的利用工艺材料和工艺技术，充分发挥各地的特点，使产品更加丰富多样。

陶瓷造型的外观形式，不仅在使用时要看到并接触到，平常在不用的时候还要经常不断地看到。因为是生活的必需品，在人们的生活环境中总是离不开的，所以日用陶瓷和陈设陶瓷的造型都应该是美的，以满足人们的审美爱好。这项任务也需要通过设计来完成的。各种陶瓷造型都应该具有美观的形式。由于各种陶瓷器具主要表现为物质产品的形式，不同于单纯用于欣赏的绘画和雕塑等美术作品，所以陶瓷造型具有自己的美学特征。陶瓷造型的美应该建立在即符合功能效用又便于生产的基础上，不脱离陶瓷造型本身的属性与特征，从客观实际的规律出发，把形式美感与功能效用和物质技术融为一体，这是设计过程中，始终要遵循的原则。因为没有这两者为基础，所

谓的美是不复存在的。各种陶瓷造型就其形态而言，既不是描绘自然景物，也不能反映社会生活，更不能表现重大的主题思想和具体的情节内容，而是完全根据生活的实际需求，只能部分地借助于自然形象的启示，充分发挥想象力和创造精神，并通过抽象形体的构成和组合的手段，设计创造出自然界所没有的各种造型形式。这些造型都是具有明确用途的器具，同时赋予优美的形式，这是与一般美术创作截然不同的。陶瓷造型完全是按着工业产品设计的规律产生的。

陶瓷造型与自然形象相对而言，具有一定的抽象特征。陶瓷造型的形体构成是利用点、线、面、体等基本要素，按着形式美的原则，构成各种器具的造型。从造型艺术创作的角度来看，从与具体的自然形象相比较，就外观所表现的形式，陶瓷造型具有一定的抽象特征。但是就陶瓷造型的本质来看，就物质产品的生产而言，陶瓷造型的形式和结构，都有非常具体的功能效用，有一定的科学技术原理，把形式美的原则渗透到产品造型的基本形态之中。陶瓷造型的形式美感的获得，需要运用形式法则，掌握熟练的技巧，善于把抽象的几何形体和感情的表现结合在一起。陶瓷造型的形式美感，反映着设计者的美学观，也表现了使用者的审美趣味，确切地说，是二者的互相补充和结合。陶瓷造型虽然不能表达具体的内容和情节，但是能够表现一定的精神状态和造成一定的气氛，并且展示了人们的创造才能和智慧，唤起人们更加热爱生活。

由于陶瓷造型的构成要素是相互渗透，相互依存，有机地结合在一起的，所以任何一方面的变化，都将促使设计和生产出现变化和发展。现代物质生活的提高，科学技术的新成就，审美习尚和爱好的发展，都会促进陶瓷造型设计的更新换代，不断出现新的形式和新的风格特点。应该明确地认识到，陶瓷造型设计，并不是单纯的美术设计，而是包含着对陶瓷产品的功能、工艺和美观诸方面因素的统一的整体设计。功能效用在整个设计中占

主导地位，物质技术是实现设计意图的保证，形式美感是为了使产品外观形式更加完善。三者缺少哪一方面都是不可的。这里强调陶瓷造型的功能效用，决不是意味着合理的功能效用是唯一的目的，而是强调它的首要作用。但是决不是否定物质技术的利用和发挥其特点，同时还要提倡造型应该具有一定的艺术性，并且富有自己的民族风格，这是完全区别于功能主义把功能看成是一切；也区别于那种把美观放在首位，不顾功能效用的错误观点。所以说，陶瓷造型设计是生活、科技、艺术的结合。这也是陶瓷造型最突出的特点，设计必须遵循这一特点进行。

### 第三节 陶瓷造型的类别和品种

陶瓷器在人类的现代生活中，被广泛地加以利用，几乎到处都可以接触到，并且发挥着应有的作用。现代各种类型和不同品种的陶瓷器，对于开始学习或从事陶瓷设计的人来说，可以说是比较繁乱的，难以清楚地去了解不同类别的陶瓷造型的共性和个性。为了从不同角度来认识与陶瓷造型设计有关的知识，有利于加深理解不同类型陶瓷造型的特征，根据在陶瓷造型设计中要接触到的几个方面，分别进行简要的介绍。

#### 一、日用陶瓷和陈设陶瓷

按照陶瓷器具在日常生活中的应用实际，可以分为日用陶瓷和陈设陶瓷（也有称之为美术陶瓷的）两大类。这是作为日用轻工业产品，家庭生活中的器具类别而划分的，这里不包括建筑陶瓷、化工陶瓷和特种陶瓷，因为这几类陶瓷不属于日用轻工业品的范畴，在设计和生产方面与日用陶瓷和陈设陶瓷有着本质的差别，不是本书所要论述的对象。

本书主要论述的内容，是关于日用陶瓷和陈设陶瓷的造型设计知识和理论，也包括了关于陶瓷造型设计的方法和技巧。这

里仅限于器皿类型的造型，不涉及属性与特征有较大差别的陶瓷雕塑。

日用陶瓷在人类历史上和现代生活中，一直都占有很重要地位，应用范围广，使用数量多，是生活中必不可少的用具。日用陶瓷包括的品种比较多，有餐具、茶具、咖啡具、酒具、文具、灯具、厨房用具，以及其它日用杂具等。

陈设陶瓷主要是用于生活环境的点缀装饰，供人们欣赏。陈设陶瓷造型的装饰性比较强，讲求与环境协调的整体效果，要求有较高的艺术性，这是陈设陶瓷比较突出的特征。造型属于器皿类型的陈设陶瓷有花瓶、花插、花罐、壁瓶、挂盘、花盆、盆景盆，以及部分旅游纪念品等。

## 二、陶器、瓷器、炆器

根据陶瓷器具所使用的工艺材料不同，包括各种原材料配方的比例不同，以及烧成温度的差别，各类陶瓷产品的吸水率和颜色也有所不同，内在的性质和外观的效果都有所差别。根据这些条件，陶瓷器具中又可以分为陶器、瓷器和炆器三大类。

陶器中包括粗陶、细陶、精陶、色釉陶、无釉陶等多种。

粗陶：也就是在陶瓷行业中常说的普陶。粗陶的工艺材料和工艺技术都不是很严格的，大多是就地取材，就地烧造，造型比较简单。主要品种有日常使用的缸、盆、坛、罐等器具，极少作为陈设用的，所以一般都比较注重实用，讲究坚固，造型制作厚重粗糙者居多，不太注意造型的美观。但是，有一部分传统的民间粗陶，造型设计和制作都有较高的水平，品种丰富，手法多样，富有浓厚的民间特点，比较有代表性的有湖北省汉川、湖南省铜官、陕西省的铜川等地的产品。粗陶在全国各省、市、自治区几乎都有生产。

细陶：所谓细陶是与粗陶相对而言的，主要是指对原料加工制备比较严格，工艺制作比较细致的陶器。细陶的胎质细

腻，釉层光滑，不仅有比较好的实用性，而且同时具有比较讲究的造型和装饰。细陶造型虽然比较严格，但仍不失其陶器的特点，细陶既可制作日用陶器，也可以制作陈设陶器。四川省荣昌、江苏省宜兴的细陶产品都各具特色。

精陶：从外观上看有点类似于瓷器，胎体呈白色稍偏黄色调，表面覆盖透明釉。由于精陶的胎体多孔，质地较瓷器疏松，所以胎壁比瓷器要厚。精陶的烧成温度比瓷器低。烧成的方式是高温素烧，低温釉烧，分两次完成的。产品变形比较小，规整度高，适合于制作配套餐具和咖啡具等日用器皿。由于精陶的釉面和胎质的外观效果比较单调，不太适合于制作陈设器具。精陶的生产，主要有浙江省温州、江苏省宜兴、广东省石湾、河南省巩县等地。

色釉陶：这里所说的色釉陶，不是泛指一般有釉的陶器，而主要是指釉子的颜色有特点，具有一定装饰效果的色釉陶器。这类陶器包括单色釉、复色釉、花釉等多种，既可制作日用器具，也可以制作陈设陶器，有比较好的艺术效果。色釉陶器造型设计，要充分利用坯釉的特点，发挥釉色的作用。色釉陶是传统陶瓷的优良产品，建国之后又有新的发展，特别是花釉产品发展的比较快。广东省石湾、山东省淄博、河北省邯郸、湖北省宜昌等地的色釉陶器都各具自己的风格。

无釉陶：这是一种最原始的陶器，一直保留到今天，而且得到了新的发展。无釉陶器既可以作为日用品，也可以作为陈设品。由于无釉陶器表面不施釉，胎骨裸露，一般胎质都比较细致，表面平整光滑。现代无釉陶器多为严格工整的造型风格，制作加工比较精致规矩，有的造型甚至比瓷器还严格。无釉陶器因胎骨没有釉子遮盖，要求造型变化清晰准确，充分表现材料和工艺加工形成的美感。无釉陶的产品比较典型的有：江苏省宜兴的紫砂、云南省建水的陶器、广西钦州的紫泥、山东省德州的黑陶等。

瓷器中包括了粗瓷、细瓷、骨灰瓷、滑石瓷、青瓷等多种。

**粗瓷：**就是陶瓷行业中所说的普瓷，胎质较粗糙，呈灰白色或含有其它杂色。粗瓷大都用来制作日用的碗、盘、罐、壶之类器具。由于工艺制作也比较粗糙，造型不够规整，很少有配套的产品，也很少用来制作陈设性的陶瓷。粗瓷的产地比较广泛地分布在国内各省、市、自治区。

**细瓷：**这里所说的细瓷，主要是指一般细白瓷，也是指传统概念的细白瓷，不包括骨灰瓷、滑石瓷及色瓷。细白瓷的原料经过精选加工，很少有杂质。工艺制作很严格，造型规整精致。细白瓷的胎质细腻，釉面光滑润泽，从材质、工艺到造型，都给人以精美的感觉。细白瓷多用于制作成套的日用陶瓷，或单件日用瓷，也可以制作陈设陶瓷。细白瓷的生产在近年来有较大的发展，许多瓷厂都有比较优质的细瓷产品，其中以几个比较大的瓷区最为著名，如：江西省景德镇、湖南省醴陵、河北省唐山和邯郸、山东省淄博、广东省枫溪等产区的细白瓷都各具特点。

**骨灰瓷：**瓷坯原料中含有较大比例的动物骨灰，属于软质瓷，一般为两次烧成，素烧温度高于釉烧温度。产品造型严格，瓷质白度比较高，釉面光滑柔和。骨灰瓷多用于制作高级配套餐具和茶具，也适合于制作精致的陈设陶瓷。河北省唐山的骨灰瓷和山东淄博的骨灰瓷，都有很多较好的造型问世。

**滑石瓷：**也称为镁质瓷，坯体中含有较大比例的滑石，烧成后瓷质洁白，透明度极好，强度也较一般瓷器高。坯料的可塑性较差，盘类成型难度较大。滑石瓷适于制作餐具、茶具、灯具及陈设陶瓷。山东淄博的滑石瓷，在造型和装饰方面都具有自己的风格特点。

**青瓷：**主要由于釉色呈现淡青绿色，所以称之为青瓷。青瓷的胎与釉都比较厚，造型多为敦厚古朴的风格。青瓷可以兼

作陈设瓷器和日用瓷器。浙江省龙泉是我国历史上著名的青瓷产地，产品具有传统风格。江苏省宜兴的青瓷是建国后发展起来的，产品造型比较薄巧，可以制作日用陶瓷。

炆器是介于陶器和瓷器之间的一种材料，兼有陶器和瓷器二者的特点。炆器的胎体烧结较为致密，有一定的颜色倾向，外观的质地和颜色比较好，给人以丰富的感觉。炆器造型一般都比较浑厚，另外在形体处理方面，具有工业造型的特点。炆器适合于制作现代日用陶瓷中的餐具、茶具等，多为配套产品。炆器生产近年来发展的比较快，在设计方面也出现新的面貌。山东省淄博、湖南省铜官、河北省邯郸和唐山、江苏省高淳和赣榆等地的炆器产品都各具特色。

上面所谈到的不同的陶瓷工艺材料，可以制成不同种类的陶瓷器具。由于每种的胎质和釉层的质地、色彩、厚度等多方面的因素所致，对造型的风格有较大的影响。陶瓷造型设计要适应和发挥材料的特点，就必须熟悉各种材料的性质和与其相适应的造型风格。

### 三、工业化生产和手工艺生产

陶瓷造型就其工艺制作方式，又可以分为工业化生产的和手工艺生产的两大类。由于这两类不同方式生产的陶瓷造型的工艺手段不同，在造型风格方面也迥然不同。

工业化生产的陶瓷，是指利用石膏模具和现代化机械设备生产制作的陶瓷。这种方式生产的陶瓷产品，主要是大量使用的日用陶瓷，配套产品餐具、茶具等。陈设性的陶瓷也有很大部分系用现代工业化的方式生产。现代工业化生产的陶瓷，在今天的生活中占有主要地位。这类产品的造型规律一致，生产速度快 产量也比较大 能够满足日益增长的需求量。另外 这种方式生产的产品，一旦定型之后，能够比较准确地按着设计意图的要求，进行大批量的生产，而且便于控制产品的样式和规格。

现代工业生产的陶瓷，主要有两种成型方法。

### 1. 注浆成型

利用石膏模具吸水的特点，把原料加工成泥浆，注入石膏模型中成型。也有系用旋转离心注浆的方法，对于克服产品的变形有一定成效。目前有些设备比较好的瓷厂，系用自动流水线注浆成型。注浆成型适合于制作造型比较复杂的产品。

### 2. 压制成型

包括旋压成型和滚压成型。旋压成型是利用石膏模具在机轮上旋转，用固定控制的刀板旋压出坯体的里型，外型靠模具控制。滚压成型所不同的是用塑料或金属滚头，代替铁质的刀板，并且结合滚头的转动来成型，由于正压力较旋压成型的大，坯体密度也比较大，不容易变形。这两种成型方法都适合制作造型形体比较单纯的盘、碗类产品。

手工艺制作的陶瓷在传统产品中比较多见。传统的手工艺制陶技术，一直到今天还在许多地方沿用，得到了保留。所谓手工艺陶瓷，主要是指成型工序是采取手工方式进行的。

手工成型的方式有多种。

#### 1. 拉坯成型

这是一种比较原始的成型方法，利用轮盘的旋转，用双手来控制泥料，制成一定造型样式的坯体。这种成型方法设备简便，但要求有较熟练的技巧，能够在短时间内制作出样品，适合于制作单件陈设陶瓷，具有手工艺的特点，所以得到保留，成为现代手工艺陶瓷成型的主要方法之一。另外在一些设备较差的传统民间陶瓷的生产厂和作坊，仍然作为生产的主要手段。

#### 2. 盘筑成型

用泥条盘筑连接成坯体，然后进行拍压，使表面较为完整。这种原始的成型方法，目前主要用来制作单件的陈设陶瓷。由于这种方法较为简便，而且容易掌握，所以用来作为认识造型形体的初级训练方法