

高等学校艺术设计专业课程改革系列教材

室内色彩、家具与陈设设计

文 健 主 编
徐国根 张志军 胡 婷 副主编

清华大学出版社
北京交通大学出版社

· 北京 ·

前 言

“室内色彩、家具与陈设设计”是室内设计专业的必修课，也是室内设计专业课程体系的重要组成部分。该课程不仅可以很好地训练学生的设计基本功，还能极大地开阔学生的视野，帮助学生积累大量的设计素材。

本书的内容共分为4章：第一章介绍室内色彩的基本概念、特点和搭配技巧，以及色彩运用于室内设计产生的视觉效果；第二章介绍室内家具的分类、风格特点和设计方法，并辅以大量经典家具图片，形象直观地展示了室内家具设计的造型规律、色彩和材质选择，以及设计手法等；第三章介绍室内陈设品的布置技巧，主要从灯具、织物、工艺品三个方面进行深入讲解；第四章介绍室内家具与陈设品的表现技巧，并配有大量精美的设计手稿。

本书有两大特色：其一是在图片的选择上吸收了国内外最新的研究成果，图片设计新颖，样式丰富，可供阅读者学习和借鉴；其二是结合图片配有大量的设计手稿，将理论讲解和实践相结合。

本书图文并茂，内容全面，语言通俗易懂，有较强的理论性和实践性。可作为应用型本科院校和高职高专类院校室内设计、环境艺术设计和建筑装饰设计专业的教材，还可以作为专业爱好者的自学辅导用书。

本书在编写过程中得到了广东白云学院和广东白云技师学院艺术系广大师生的大力支持和帮助，在此表示衷心的感谢。由于编者的学术水平有限，本书可能存在一些不足之处，敬请读者批评指正。

文 健
2007. 10. 30

目 录

第一章 室内色彩设计	(1)
第一节 色彩基础知识	(1)
一、什么是色彩	(1)
二、色彩的三要素	(1)
三、色彩作用于人的视觉所产生的感觉	(1)
四、色彩的对比与协调	(2)
第二节 色彩在室内设计中的应用	(3)
思考题	(18)
第二章 室内家具设计与表现	(19)
第一节 室内家具设计	(19)
一、家具的分类	(20)
二、家具的风格	(25)
三、家具设计的造型法规	(35)
思考题	(36)
第二节 优秀家具图片欣赏	(36)
第三章 室内陈设设计	(58)
第一节 室内灯具设计	(58)
思考题	(78)
第二节 室内陈设设计	(78)
一、室内陈设的分类	(79)
二、室内陈设的设计形式	(92)
思考题	(112)
第三节 优秀室内陈设品欣赏	(112)
第四节 室内绿化设计	(127)
第四章 室内家具与陈设手绘表现技巧	(132)
第一节 手绘表现技巧概述	(132)
一、手绘的概念	(132)

二、手绘表现的特点.....	(132)
三、手绘表现的工具.....	(132)
四、手绘表现的学习方法.....	(134)
思考题.....	(134)
第二节 手绘表现技巧的训练.....	(135)
思考题.....	(159)
参考文献.....	(160)

第一节 色彩基础知识

一、什么是色彩

色彩是光刺激人的眼睛所产生的视觉反映。因为有了光，人们才能感知物体的形状和色彩，光照是色彩产生的前提。物体的色彩在光的照射下呈现出的本质颜色叫固有色；物体的色彩在光的照射下，同时受到周围环境的影响，反射而成的颜色叫环境色。

二、色彩的三要素

色相、明度和纯度是色彩的三要素。色相就是色彩的相貌，是色彩之间相互区别的名称，如红色相、黄色相、绿色相等。明度就是色彩的明暗程度，明度越高，色彩越亮；明度越低，色彩越暗。纯度就是色彩的鲜灰程度或饱和程度，纯度越高，色彩越艳；纯度越低，色彩越灰。

色彩分无彩色和有彩色两大类。黑、白、灰为无彩色，除此之外的任何色彩都为有彩色。其中，红、黄、蓝是最基本的颜色，被称为三原色。三原色是其他色彩所调配不出来的，而其他色彩则可以由三原色按一定比例调配出来。例如，红色加黄色可以调配出橙色，红色加蓝色可以调配出紫色，蓝色加黄色可以调配出绿色等。

三、色彩作用于人的视觉所产生的感觉

1. 冷暖感：从冷暖感的角度把色彩分为冷色和暖色

冷色包括蓝色、蓝紫色、蓝绿色等，使人产生凉爽、寒冷、深远、幽静的感觉。

暖色包括红色、黄色、橙色、紫红色、黄绿色等，使人产生温暖、热情、积极、喜悦的感觉。

2. 轻重感：从轻重感的角度把色彩分为轻色和重色

色彩的轻重主要取决于明度。明度高，色彩感觉轻；明度低，色彩感觉重。其次，取决

于色相。暖色感觉轻，冷色感觉重。最后，取决于纯度。纯度高，感觉轻；纯度低，感觉重。

3. 体量感：从体量感的角度把色彩分为膨胀色和收缩色

色彩的体量感，主要取决于明度。明度高，色彩膨胀；明度低，色彩收缩。其次，取决于纯度。纯度高，色彩膨胀；纯度低，色彩收缩。最后，取决于色相。暖色膨胀，冷色收缩。

4. 距离感：从距离感的角度把色彩分为前进色和后退色

色彩的距离感主要取决于纯度。纯度高，色彩前进；纯度低，色彩后退。其次，取决于明度。明度高，色彩前进；明度低，色彩后退。最后，取决于色相。暖色前进，冷色后退。

5. 软硬感：从软硬感的角度把色彩分为软色和硬色

色彩的软硬感主要取决于明度。明度高，色彩感觉柔软；明度低，色彩感觉坚硬。其次，取决于色相。暖色感觉柔软，冷色感觉坚硬。最后，取决于纯度。纯度高，色彩感觉柔软；纯度低，色彩感觉坚硬。

6. 动静感：从动静感的角度把色彩分为动感色和宁静色

色彩的动静感主要取决于纯度。纯度高，动感强；纯度低，宁静感强。其次，取决于色相。暖色动感强，冷色宁静感强。最后，取决于明度，明度高动感强，明度低宁静感强。

四、色彩的对比与协调

1. 色彩的对比

所谓色彩的对比，就是两种或两种以上的色彩放在一起有明显的差别。色彩的对比可以使色彩产生相互突出的关系，使色彩主次分明，虚实得当。色彩对比分为色相对比、明度对比和纯度对比。色相对比主要指色彩冷暖色的互补关系，例如，红与绿、黄与紫、蓝与橙。明度对比主要指色彩的明度差别，即深浅对比。纯度对比主要指色彩的饱和度差别，即鲜灰对比。

2. 色彩的协调

所谓色彩的协调，就是两种或两种以上的色彩放在一起无明显差别。色彩的协调可以使色彩相互融合，和谐统一。色彩协调分为色相协调、明度协调和纯度协调。色相协调主要指邻近色的协调，例如，红与橙、橙与黄、黄与绿等。明度协调主要指减少明度差别。纯度协调主要指减少纯度差别。

第二节 色彩在室内设计中的应用

色彩设计是室内设计中的重要环节,合理的色彩设计可以使室内空间更加生动、和谐。在室内色彩设计中最关键的环节是确定室内的主色调,主色调可以是单一的一种颜色,也可以是一个系列的色彩,不同的色彩可以使室内空间产生不同的视觉感受,也对人的生理和心理产生不同的影响。

室内色彩设计应该充分考虑使用场所和使用对象的差异。例如,娱乐空间的色彩设计,应使用纯度较高、刺激性较强的色彩,营造出动感、活跃的室内气氛;而私密空间的色彩设计,应使用纯度较低,素雅、宁静的色彩,营造出静谧、优雅的室内气氛。在使用对象上,年龄较大的人喜欢稳重、朴素的色彩;而年龄较小的儿童则喜欢单纯、活泼的色彩。

色彩的美感还与审美的主体紧密相连,在一定程度上,色彩的美感取决于人的主观感受。有的人喜欢红色,有的人喜欢黄色;有的人喜欢活泼的色调,有的人喜欢素雅的色调。人对色彩的好恶受到年龄、性格、职业、习惯和文化修养等方面的影响。因此,色彩无所谓美与不美,关键在于这种色彩能否达到使用者的审美要求。

1. 红色

红色具有鲜艳、热烈、热情、喜庆的特点,给人勇气与活力。红色可刺激和兴奋神经,促进机体血液循环,引起人的注意并产生兴奋、激动和紧张的感觉。红色有助于增强食欲。红色使人联想到火与血,是一种警戒色。红色运用于室内装饰,可以大大提高空间的注目性,使室内空间产生温暖、热情、自由奔放的感觉。如图 1-1~图 1-4 所示。粉红色和紫红色是红色系列中最具浪漫和温馨特点的颜色,较女性化,可使室内空间产生迷情、靓丽的感觉。如图 1-5 和图 1-6 所示。



图 1-1 红色调客厅

图 1-2 红色调卧室

此为试读,需要完整PDF请访问: www.er



图 1-3 红色调商场



图 1-4 红色调酒吧



图 1-5 粉红色调室内



图 1-6 紫红色调歌舞厅

2. 黄色

黄色具有高贵、奢华、温暖、柔和的特点，它能引起人们无限的遐想，渗透出灵感和生气，启发人的智力，使人欢乐和振奋。黄色具有帝王之气，象征着权力、辉煌和光明。黄色高贵、典雅，具有大家风范。黄色还具有怀旧情调，使人产生古典唯美的感觉。黄色是室内

设计中的主色调，可以使室内空间产生温馨、柔美的感觉。如图 1-7 ~ 图 1-10 所示。



图 1-7 黄色调客厅 (1)



图 1-8 黄色调客厅 (2)



图 1-9 黄色调 KTV 包房



图 1-10 黄色调餐厅

3. 绿色

绿色具有清新、舒适、休闲的特点，有助于消除神经紧张和视力疲劳。绿色象征着青春、成长和希望，使人感到心旷神怡，舒适平和。绿色是富有生命力的色彩，使人产生自然、休闲的感觉。绿色运用于室内装饰，可以营造出朴素简约、清新明快的室内气氛。如图 1-11~图 1-13 所示。



图 1-11 绿色调厨房



图 1-12 绿色调 KTV 包房



图 1-13 绿色调卫生间

4. 蓝色

蓝色具有清爽、宁静、优雅的特点，象征着深远、理智和诚实。蓝色使人联想到天空和海洋，有镇静作用，能缓解紧张心理，增添安宁与轻松之感。蓝色宁静又不缺乏生气，高雅脱俗。蓝色运用于室内装饰，可以营造出清新雅致、宁静自然的室内气氛。如图 1-14 ~ 图 1-16 所示。



图 1-14 蓝色调卧室



图 1-15 蓝色调客厅

此为试读, 需要完整版 PDF 请访问: www.eitongbook.com

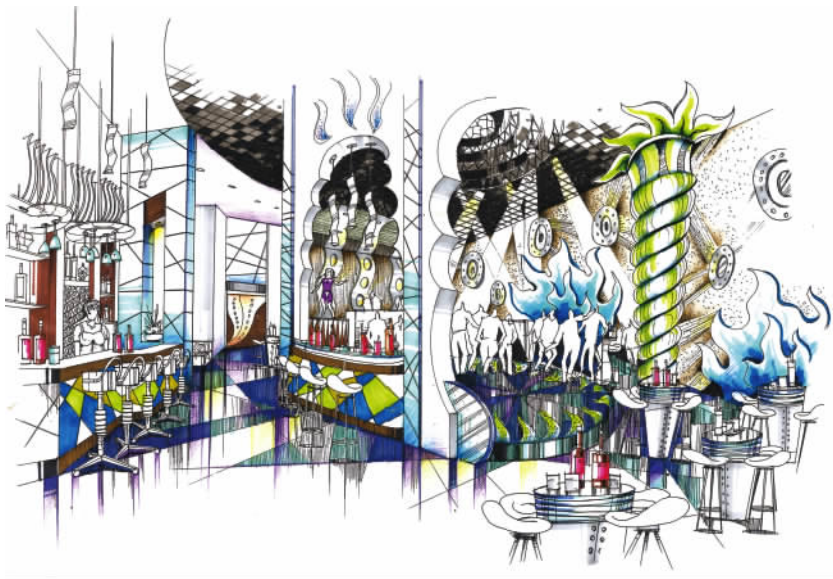


图 1-16 蓝色调舞厅

5. 紫色

紫色具有冷艳、高贵、浪漫的特点，象征着天生丽质，浪漫温情。

紫色具有浪漫的柔情，是爱与温馨交织的颜色，尤其适用于新婚和感情丰富的小家庭。紫色运用于室内装饰，可以营造出高贵、雅致、纯情的室内气氛。如图 1-17 ~ 图 1-19 所示。



图 1-17 紫色调卧室



图 1-18 紫色调餐厅



图 1-19 紫色调酒吧

6. 灰色

灰色具有简约、平和、中庸的特点，象征着儒雅、理智和严谨。灰色是深思而非兴奋、平和而非激情的色彩，使人视觉放松，给人以朴素、简约的感觉。此外，灰色使人联想到金属材质，具有冷峻、时尚的现代感。灰色运用于室内装饰，可以营造出宁静、柔和的室内气氛。如图 1-20 ~图 1-22 所示。



图 1-20 灰色调过厅



图 1-21 灰色调美容厅



图 1-22 灰色调卧室

7. 黑色

黑色具有稳定、庄重、严肃的特点，象征着理性、稳重和智慧。黑色是无彩色系的主色，可以降低色彩的纯度，丰富色彩层次，给人以安定、平稳的感觉。黑色运用于室内装饰，可以增强空间的稳定感，营造出朴素、宁静的室内气氛。如图 1-23 和图 1-24 所示。



图 1-23 黑色调书房

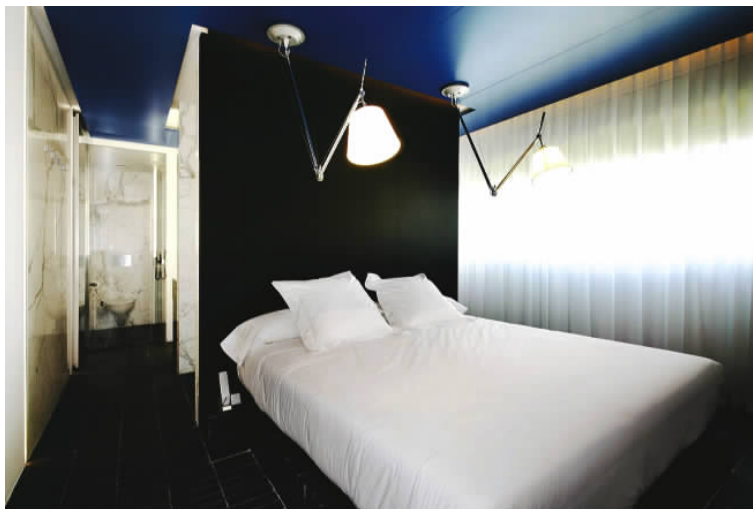


图 1-24 黑色调卧室

8. 白色

白色具有简洁、干净、纯洁的特点，象征着高贵、大方。白色使人联想到冰与雪，具有冷调的现代感和未来感。白色具有镇静作用，给人以理性、秩序和专业的感觉。白色具有膨胀效果，可以使空间更加宽敞、明亮。白色运用于室内装饰，可以营造出轻盈、素雅的室内气氛。如图 1-25 ~图 1-27 所示。



图 1-25 白色调过廊 (1)



图 1-26 白色调过廊 (2)

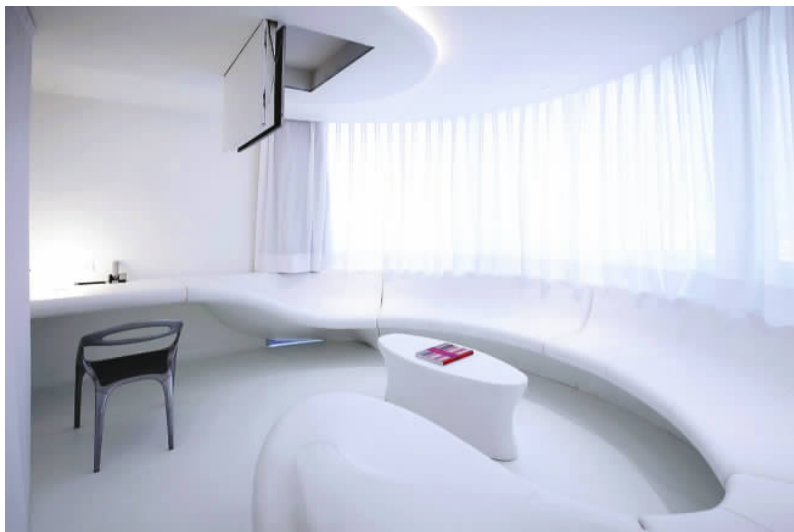


图 1-27 白色调起居室

9. 褐色

褐色具有传统、古典、稳重的特点，象征着沉着、雅致。褐色使人联想到泥土，具有民俗和文化内涵。褐色具有镇静作用，给人以宁静、优雅的感觉。中国传统室内装饰中常用褐色作为主调，体现出东方特有的古典文化魅力。如图 1-28 和图 1-29 所示。



图 1-28 褐色调接待室



图 1-29 褐色调酒吧

10. 色彩的搭配与组合

色彩的搭配与组合可以使室内色彩更加丰富、美观。室内色彩搭配力求和谐统一，通常用两种以上的颜色进行组合；要有一个整体的配色方案，不同的色彩组合可以产生不同的视觉效果，也可以营造出不同的环境气氛。

黄色+茶色（浅咖啡色）：怀旧情调，朴素、柔和。

蓝色+紫色+红色：梦幻组合，浪漫、迷情。

蓝色+绿色+木本色：自然之色，清新、悠闲。

粉红色+白色+橙色：青春动感，活泼、欢快。

蓝色+白色：地中海风情，清新、明快。

青灰+粉白+褐色：古朴、典雅。

红色+黄色+褐色+黑色：中国民族色，古典、雅致。

米黄色+白色：轻柔、温馨。

黑+灰+白：简约、平和。

色彩的搭配与组合如图 1-30 ~图 1-44 所示。