

内 容 提 要

随着掌上电脑的日渐普及，掌上电脑上的软件开发也正在成为 IT 业界竞争的目标，但让程序员们头疼的是没有合适的参考资料。本书重点讲解了如何使用微软所提供的开发工具来完成一个项目，包括如何编写 Windows CE 程序的各个方面，内容丰富翔实，范例讲解清晰，结构严谨有序，是一本不可多得的参考资料。

本书适合具有一定程序设计基础的掌上电脑程序师，以及对掌上电脑程序开发有兴趣的读者阅读。

图书在版编目 (CIP) 数据

实战 Pocket PC 程序设计/杨先民 编著；健莲科技 改编．—北京：
中国电力出版社，2002
ISBN 7-5083-0864-6

I．实... II．杨... 健... III．便携式计算机 — 程序设计
IV．TN311.1

中国版本图书馆 CIP 数据核字 (2001) 第 097116 号

著作权合同登记号：图字 01-2001-3048 号

本书由学贯行销股份有限公司授权
本书不得在中国大陆以外之地区销售

中国电力出版社出版、发行

(北京三里河路 6 号 100044 <http://www.infopower.com.cn>)

三河市实验小学印刷厂印刷

各地新华书店经售

*

2002 年 1 月第一版 2002 年 1 月北京第一次印刷

787 毫米 × 1092 毫米 16 开本 16 印张 349 千字

定价 29.80 元

版 权 所 有 翻 印 必 究

(本书如有印装质量问题，我社发行部负责退换)

目 录

代序

作者序

关于本书

第 1 章 Pocket PC 的历史与导论

1-1	Pocket PC 的历史	2
1-2	微软公司为什么要发展 Windows CE ?	3
1-3	认识 Microsoft Windows CE	3
1-3-1	Windows CE 1.0.....	6
1-3-2	Windows CE 2.0.....	7
1-3-3	Windows CE 2.1.....	13
1-3-4	Windows CE 2.11 及 Windows CE 2.11 中文版.....	13
1-3-5	Windows CE 2.12.....	14
1-3-6	Windows CE 3.0 及 Windows CE 3.0 中文版.....	14
1-4	Windows CE 的程序开发能力	15
1-5	Windows CE 的授权方式	16
1-6	Windows CE 所适用的硬件分类.....	16
1-7	Pocket PC 的 CPU 分类.....	18

第 2 章 开发环境的安装与认识

2-1	先确认一下你的开发环境.....	22
2-2	安装 eMbedded Visual Tools 的 20 个步骤	23

第 3 章 Pocket PC 项目的设定与 eMbedded Visual Basic 3.0 的基本语法

3-1	eMbedded Visual Basic 3.0 的特色	36
3-2	建立一个新项目	37
3-3	设定项目内容	39
3-4	项目开发工具.....	42
3-4-1	ToolBox (工具箱)	42
3-4-2	Form Designer (窗体设计)	42
3-4-3	Project Explorer Windows (项目浏览窗口)	43
3-4-4	Properties Windows (对象属性窗口)	44
3-4-5	Code Editor Window (程序代码编辑窗口)	44

3-4-6	程序执行的方式	45
3-4-7	版本的控制	45
3-5	开始写程序	46
3-6	eMbedded Visual Basic 3.0 的基本语法	48
3-6-1	Statement(命令)部分	49
3-6-2	常用 Function(函数)部分	56
3-6-3	重要的 Operators(运算符)部分	58
第 4 章 利用 eMbedded Visual Basic 的基本控件开发程序		
4-1	eMbedded Visual Basic 3.0 的控件	60
4-2	控件的使用方式	60
4-2-1	Properties (属性)	60
4-2-2	Method (方法)	63
4-2-3	Event (事件)	64
4-3	内部控件	66
4-3-1	Form 控件 (窗体)	66
4-3-2	Label 控件	70
4-3-3	TextBox 控件	71
4-3-4	Shape 控件	73
4-3-5	Line 控件	73
4-3-6	Frame 控件	73
4-3-7	CommandButton 控件	75
4-3-8	CheckBox 控件	77
4-3-9	OptionButton 控件	78
4-3-10	ComboBox 控件	79
4-3-11	ListBox 控件	83
4-3-12	ScrollBar 控件	85
4-3-13	Timer 控件	87
第 5 章 Active X 控件		
5-1	Common Dialog Control 3.0	91
5-2	File System Control 3.0	94
5-3	Grid Control	97
5-4	MenuBar Control	100

5-5	Image Control.....	102
5-6	TabStrip Control.....	104
5-7	ImageList 与 TreeView Control	107

第 6 章 Pocket PC 与数据库

6-1	Pocket PC 和数据库的关系.....	112
6-2	Pocket Access	112
6-3	ADOCE 3.0	113
6-3-1	ADOCE 3.0 有哪些新功能？	114
6-3-2	ADOCE 对 Windows CE 平台的支持.....	114
6-3-3	ADOCE 与 ADO 的差别	115
6-4	如何将台式机 Access 2000 转换成 Pocket Access?.....	116
6-5	通过 ADOCE 3.0 读取 Pocket PC 上的 Pocket Access 信息.....	121
6-6	ADOCE3.0 对象.....	123
6-6-1	Connection 对象	123
6-6-2	Recordset 对象.....	125
6-6-3	Field 对象.....	134
6-6-4	Error 对象	136
6-7	SQL Server 2000 For CE 版本.....	136
6-7-1	授权的计算方式.....	137
6-7-2	使用 SQL Server For CE 所需要的软件.....	137
6-7-3	安装 SQL Server 2000 For CE	138
6-7-4	SQL Server 2000 For CE 的“数据库”	139
6-7-5	ADOCE 3.1	139
6-7-6	SQL CE 的管理工具	140
6-7-7	利用 SQL CE Query Analyzer 建立新的数据库	140
6-7-8	利用 SQL CE Query Analyzer 连接旧的数据库	141
6-8	远程数据访问技术 Remote Data Access	142
6-8-1	Remote Data Access 的结构.....	143
6-8-2	规划 Remote Data Access	144
6-9	合并复制远程数据库 (Merge Replication)	150
6-9-1	Replication 的类型	151
6-9-2	Replication 的结构	151
6-9-3	Replication 是如何工作的？	152
6-9-4	规划 Replication	152

6-9-5	Replication 数据取回方式.....	158
第 7 章 范例系统实战说明		
7-1	Remote Data Access 的数据查询系统.....	162
7-2	赃车查询系统.....	174
7-3	公车查询系统.....	187
第 8 章 程序的安装与发布		
8-1	写完程序之后.....	206
8-2	为何需要将程序发布.....	206
8-3	程序发布的步骤.....	206
8-4	程序的安装.....	211
8-5	安装时的注意事项.....	212
附录 A Pocket PC 串行端口测试与应用		
A-1	为何需要有串行端口、并行通信？.....	216
A-2	串行通信.....	216
A-3	并行通信.....	217
A-4	串行端口.....	218
A-5	串行端口传送数据格式.....	218
A-6	工业应用.....	218
A-7	程序编写.....	219
A-8	开发前的准备.....	219
A-9	程序代码说明.....	222
附录 B eMbedded Visual Basic 3.0 与系统 API 的使用		
B-1	为何需要系统的 API？.....	228
B-2	使用 API Text Viewer 来查看系统的 API.....	228
B-3	寻找播放声音的关键字.....	229
B-4	利用系统的 MessageBox.....	231

附录 C 光盘说明

C-1 RDA 程序范例.....	236
C-2 Replication 程序范例.....	236
C-3 公车查询系统	236
C-4 股市分析	236
C-5 手机助理（共享软件类）	238
C-6 特快系统（共享软件类）	239

代序

近来，心里常觉得人的口味变化竟是如此之快，为什么这样说？电子商务言犹在耳，现在却是人人避之唯恐不及的票房毒药，在这个时候，许多企业开始避免与.COM 扯上关系，所担心的只有一件事情，就是怕一旦沾上电子商务的边，股票便会下跌。除了电子商务，其他的呢？IDC、ASP、CRM.....希望这些流行名词不会也是昙花一现。

撇开人们对流行的趋之若鹜不谈，其实这些刚流行过或正在流行的东西，对现实生活多少是有帮助的，若是多一点脚踏实地的实干家，相信技术或商业模式必有其用武之地。说到流行，目前信息科技产品最流行的是什么呢？相信您一定知道答案，没错！就是 PDA。在 PC 产业成长减缓时，唯独 PDA 成为热门商品，到处缺货，光是在我们部门就人手一部 Pocket PC，而这些掌上装置也的确在业务上提供了不少便利。例如，我们经常感到困扰的就是日程同步，部门数十位专业讲师，每个月数千小时的课程，而这些课程与讲师间的行程安排需要耗费行政人员大量的人力和财力维护，一个不留神，便有可能因为行程的变动频繁，而导致讲师无法获得最新、最正确的行程，从而造成客户的抱怨并导致业务的损失；但有了 Pocket PC 之后，我们将之集成到已有的行政支持系统，所有人均能通过 Pocket PC 与远端的服务器取得同步行程，即使人不在公司，依然可以随时从口袋中拿出这个行动装置查询行程，或由这个装置主动通知我们行程，有了这样完全自动化的集成解决方案后，行政人员顿时轻松不少。

简单地把 Pocket PC 视为跟手机一样的流行玩意儿有点失之公平，事实上，若能将 Pocket PC 与企业应用程序集成，所能发挥的效益是难以想像的。一般而言，企业电子化仅延伸到台式 PC 为止，而今，却可以延伸到胸前的口袋中，与我们寸步不离，可以说这是目前电子化的极限。

Pocket PC 应用程序的集成与开发很难吗？如果您会 Visual Basic，那么恭喜您，您已经成功大半了。本书作者杨先民，是我们部门内最受学员欢迎的资深讲师之一，平常除了微软技术开发外，最让他钟情的就是 Pocket PC 的程序开发了。如果您也是 Pocket PC 的拥护者，相信您对他一定不陌生，许多 PDA 网站都放有他的作品供有同样爱好的人下载，例如：公车查询系统、股票分析系统等，深受网友喜爱。他对 Pocket PC 的热衷程度，连我都要尊称他为这个产品的 PM 了；而今小民将其开发经验著作成书，与有同样爱好的人分享，相信对大家一定有所裨益。

张智凯
系统开发部经理
恒逸信息教育训练中心
2001

作者序

自从去年 8 月，在康柏的网站预订一台 iPAQ H3630 的 Pocket PC 之后（还等了一个月呢！），到现在换成 CASIO 的 E-125，从此和 Pocket PC 就一直纠缠不清。

Pocket PC 是一部非常强大的机器，它的应用层面相当广泛，也脱离了传统 PDA 个人数字助理的范围，进而朝向更多元化的方向发展。可能有百分之三十的用户会只拿 Pocket PC 来记录个人的日程、电话簿、约会等功能，但更有百分之七十的用户会拿 Pocket PC 来做其他的事情（例如，目前我就利用 Pocket PC 通过 Terminal Client 远程连到 Windows 2000 的服务器）。

当初选择 Pocket PC，大概有百分之八十的原因是想在 Pocket PC 上开发程序，更想在 Pocket PC 上开发数据库相关程序，如果要从其他 Palm 机种入门，我相信会花费更多的时间。

而在 Pocket PC 上开发应用程序，几乎和个人计算机的应用程序设计是没有任何的差别，除了 Pocket PC 的 CPU 比较慢，写出来的程序要考虑性能最优化的问题，除此之外，一些相同的观念都能够很容易地转换过来。

能够顺利完成这本书，要感谢很多人，除了手持王网站上的小新、小邦、CZH、krisher、安杰，以及 Tsubasa 医生所提供的照片之外，还有恒逸信息 SD 讲师们给我的鼓励（Richard、Vivid、Sophie、Jerry、John、Jo.....太多了.....），当然，还得感谢我的女朋友佳燕，要不是她一再容忍我无法每天陪在身边的话，这本书可能永远只能在嘴上说说而已。

当然，也要感谢一些默默支持我的人（没列出名字别怪我），如果没有你们的再三“叮咛”，这些计划可能永远只能在心里吧。

最后，谨将这本书献给爱好 Pocket PC 的用户。

杨先民

2001 年于台北恒逸信息

关于本书

鉴于近期掌上型装置一台接着一台推出，程序设计师们却苦于无设计 Windows CE 的书籍，掌上型装置最后的殊死战，不外乎是哪家硬件拥有支持较多的应用程序、哪家操作系统能够容易编写高质量而稳定的应用程序等，这些都是程序设计师们未来可努力的空间。因此，本书的重点将会放在如何简单地利用微软所提供的开发工具来完成一个项目，其内容包含了：基本的 Windows CE 程序编写方式，如何利用 Pocket PC 连接远程的数据库，或是结合最新的 SQL Server for CE 的技术来完成一个又一个的项目。

关于你自己

在看这本书的时候，最好是先具备程序设计的基础，如果有 Visual Basic 6.0 的程序设计基础，再来学习 Pocket PC 的程序开发，会比较轻松一点。当然，你在 Visual Basic 6.0 里面所拥有的各种经验，并不全部适用于 Pocket PC 的开发。关于这点，会在后面的章节内容中加以说明。

Pocket PC 的历史与导论



1-1 Pocket PC 的历史

1996 年，当时体型最小的“万用记事本”(Organizer)——Pilot 1000 的推出，轰动了全世界，并在全球畅销。

图 1-1 Pilot 1000，它只有 256kb 的 RAM



同年的 11 月，微软公司正式发布了 Windows CE 1.0，这个产品一直到目前为止，仍是微软公司惟一更新速度可以与 Internet Explorer 相比的产品。到 2000 年的时候，Windows CE 已经经历了三次大的改版以及多次小的改版。

Windows CE 本身是一个操作系统，而内置这个操作系统的机器在 Windows CE 3.0 之前，一直有着很多的名称（这也是让微软公司本身感到很头痛的地方）。例如有的机器叫做 Handheld PC(H/PC)，有的叫做 Palm-size PC，有的甚至叫做 Auto PC，而且内置的操作系统的版本还不一样，例如：Handheld PC 上安装的操作系统是 Windows CE 2.11，而 Palm-size PC 上安装的操作系统是 Windows CE 2.0。这个状况直到出现了 Windows CE 3.0 版本才有所改善，微软公司将所有安装 Windows CE 3.0 操作系统的机器，都统称为 Pocket PC，也就是俗称的“掌上电脑”。



图 1-2 Auto PC 可以装置在车上，而且可以使用 Windows CE 的手持装置与其沟通

1-2 微软公司为什么要发展 Windows CE ?

许多年前,微软公司就预言未来个人计算机将会在每个家庭和每个企业中普及。几年后,全球几十亿的人口在使用个人计算机的状况确实验证了微软当初的预言。1996 年,当时体型最小的“万用记事本”(organizer)——Pilot 1000 推出了,从此以后,Palm OS 就影响、改造,并且控制了手持系统的市场。这时候的微软才突然地警觉到,手持装置是除了个人计算机外的另一场数字革命。为此,微软公司开始发展 Windows CE 操作系统,准备占领手持装置市场。微软在创建 Windows CE 操作系统时,就期望它是一个开放的、标准的平台,能够让硬件的制造厂商在生产手持型的装置时,内置 Windows CE 操作系统,并且能够因为它的开放及标准,让更多的软件厂商为它编写程序。

微软公司当初的规划,是希望 Windows CE 操作系统不仅能在掌上电脑上执行,同时也能在其他的硬件上执行,其中最有名的例子就是 SEGA 公司所生产的游戏主机 DreamCast,里面的操作系统核心就是采用 Windows CE 的操作系统,而根据微软公司的经理 (James.M.Spahn) 的说法,DreamCast 用的 Windows CE 是放在游戏光盘里面的,所以不必担心游戏升级的问题。反正有新版本的 Windows CE,就直接放在新的游戏中,像北美版的 DreamCast 软件就预定使用 DirectX 6 的版本。

1-3 认识 Microsoft Windows CE

Windows CE 目前已经发展到 3.0 的版本。这个操作系统本身是一个纯 32 位的操作系统(和 Windows NT 一样,Windows 95、Windows 98 为 32 位与 16 位并存,DOS 则为 16 位的操作系统),所以没有办法执行 16 位的应用程序;在编码方面,是采用 unicode 的编码方式(Windows NT 为 unicode 与 ASCII 共存,Windows 95、Windows 98 则为 ASCII 的编码方式),所以如果想要设计一个程序,能读取 ASCII 的文字(例如,网页浏览会传入 ASCII 的字符),则必须再做另外的转换工作。由于是 unicode 的编码方式,所以都是用两个 bytes 做数据的访问。此外,Windows CE 也是一个多任务、多线程的操作系统,也就是说可以在掌上电脑上一边听 MP3,一边看电子文档,或者一边使用笔记本记事,一边收取电子邮件,同时进行多项工作而不会有任何的问题。

Windows CE 可以在内存很小的执行环境中依然保持高效率 and 扩展性。可以利用 Windows CE 操作系统直接连接到网络上访问信件,以及通过 Pocket IE 直接连接到远程站点。

Windows CE 不但支持网卡、调制解调器、PCMCIA,甚至连红外线传输以及可扩充的 Compact Flash (CF) 插槽都支持,所以可以通过无线的网卡或通过无线的 Hub 连上网络,

也可以通过 CF 卡调制解调器直接拨号上网,或者买一块 64MB 或 128MB 的 CF 记忆卡充当你的硬盘;如果高兴的话,也可以购买 CF 的数码相机将喜欢的风景拍下来,甚至可以利用手机的红外线传输功能,直接通过 Windows CE 的红外线功能上网。

Windows CE 内置了很多软件,除了 PIM (Personal Information Management 个人信息管理)的相关程序外(例如:联络人、日程表、工作、可录音的记事本),还提供了相当多的内置程序,例如信箱(连到网络收信)、媒体播放程序(你可以播放 MP3 以及 WMA 文件)、Pocket Excel 以及 Pocket Word(可以直接将个人计算机上的 Word 及 Excel 转换成 Windows CE 版本的 Pocket Excel 及 Pocket Word)。

Windows CE 最大的好处是,它的用户界面和传统的 Windows 界面几乎没有什么差别,用户如果以前很熟悉 Windows 操作系统,那么一台装有 Windows CE 操作系统的掌上电脑,对用户来说,要上手简直是一件轻而易举的事情。

下面简单描述一下有关 Windows CE 操作系统的一些特点及功能。

- 和 Windows NT、Windows 2000 的 API 兼容。
- 多任务与多线程的概念。
- 虚拟内存的结构。
- 文件系统以及属性数据库的支持。
- 支持 TCP/IP 与 HTTP。
- 可以访问 Windows NT 与 Windows 2000 的网络资源。
- 串行端口的连接功能。
- 可通过 ADOCE (ActiveX Data Objects for Windows CE) 连接数据库的数据。
- COM (Component Object Model) 对象的支持,可以用来建立一个以 COM 为基础的软件。
- DCOM (Distributed Component Object Model) 对象的支持,可以用来支持 Windows 分布式结构软件的建立。
- 可以通过 ActiveSync 和个人计算机做同步的工作,使得双方的数据能够互相传送。

Windows CE 实际上是一个模块化的操作系统。所谓模块化,就是说程序设计师可以将操作系统所需要的部分程序抽取出来。例如,某个装置可能不需要键盘或显示的画面,但是它需要网络连接的功能。程序设计师可以选择他所需要的那一部分,重新组合操作系统的内容。硬件制造厂商可以利用微软的 Platform Builder 这个产品来产生他们自己设计的系统,或者直接采用 Pocket PC (里面就内置 Windows CE 3.0)。不过这样的弹性也产生了一些程序设计师的困扰,例如某些 Windows CE 操作系统可能支持了一些功能,例如 TCP/IP stack,而某些装置则没有。所以程序设计师在为这些装置写应用程序的时候,就必须先了解他所要写的程序内容,以及其对应装置有没有提供相应的能力。

以下简单地介绍一下 Windows CE 的历史及发展。

表1-1 Windows CE版本的发展

硬件装置名称	代码名称	Windows CE 操作系统	应用程序	台式机可同步的软件
Handheld PC 1.0 (Released Fall, 1996)	Pegasus	1.0 Build 126~457 to 737~737	1.0	H/PC Explorer 1.0, 1.1
Embedded Toolkit 1.0 (Developers Only)	Alder	1.0	n/a	n/a
Embedded Toolkit (Developers Only) Released Fall, 1997	Birch	2.0	n/a	n/a
Handheld PC 2.0 (Released Fall, 1997)	Mercury	2.0 Build 7258~7260	2.0	Windows CE Services 2.0, 2.1
Palm-size PC 2.0 (Released Spring, 1998)	Gryphon	2.01 Build 8037~8040	1.0	Windows CE Services 2.1
Embedded Toolkit (Developers Only) Released Fall, 1998	Birch SP1	2.1	n/a	n/a
Palm-size PC 2.11 中文版 (Released Fall, 1998)	Orion	2.11	1.1	Windows CE Services 2.2
Handheld PC, 专业版 (Released Fall, 1998)	Jupiter	2.11 Build 8262	3.0	Windows CE Services 2.2
Palm-size PC 2.11 US, 日文版 (Released Winter 1999)	Wyvern	2.11 Build 9015	1.2	Windows CE Services 2.2
Video-Internet-Computers (VIC) TV Settop Box - China (Previewed Spring 1999)	Venus		n/a	n/a
Web-Enabled Telephone (Previewed CeBIT 1999)	Hermes	2.11	n/a	n/a
Embedded Toolkit (Developers Only) Released Spring 1999	Birch SP2	2.12	n/a	n/a
Microsoft TV 发布 6/99		2.12 w/Direct X	n/a	n/a
Embedded Toolkit (Developers Only) (Preview Release from Windows CE Developer's Conference, Released June 2000)	Cedar	3.0	n/a	n/a
Pocket PC, (Previewed at CES 2000, 发布日 4/19/2000)	Rapier	3.0	3.0	ActiveSync 3.1
Handheld PC 2000, (发布日 9/8/2000)	Galileo	3.0 Build 9546~126	3.0	ActiveSync 3.1
Notes	Internal Microsoft Code Name	Core Operating System	The included applications and the GUI Shell	Synchronization software that runs on the desktop

1-3-1 Windows CE 1.0

Windows CE 1.0 并不是主要针对掌上电脑所设计的,它所搭配的机器比笔记本电脑小一点,但是比现在的掌上电脑要大很多,由于这些机器的内存太小,而且屏幕又是单色的,再加上本身没有和微软的操作系统完整地结合,所以推出不久就默默地退出了市场。



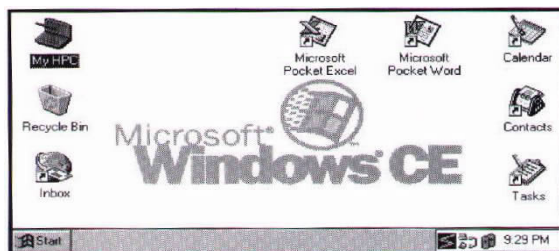
图 1-3 卡西欧的手持型电脑 (型号: A-11), 安装的是 Windows CE 1.0 操作系统



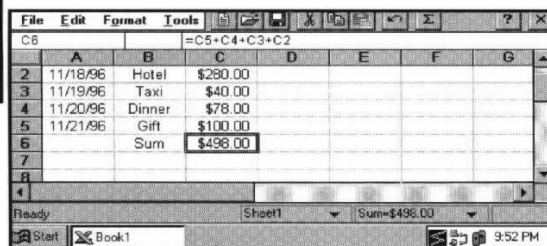
图 1-4 日立公司的手持型电脑



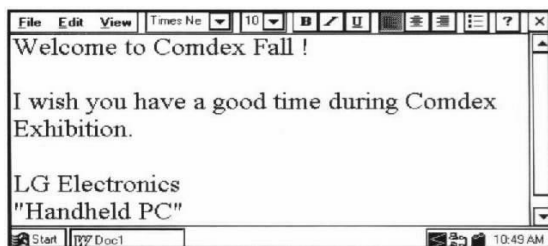
图 1-5 LG 的手持型电脑



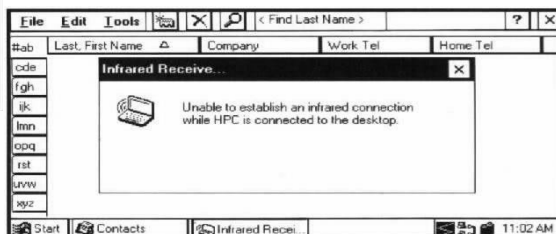
若不是桌面上有显示 Windows CE 的字样，简直就是 Windows 95 或 Windows 98 的操作系统。



Windows CE 1.0 上的 Excel 会不会觉得很像 Office 2000 上的 Excel 呢？



Windows CE 1.0 上的 Word



Windows CE 1.0 上的红外线传输，可以看出，Windows CE 1.0 叫做 HPC

1-3-2 Windows CE 2.0

1997 年秋天，Windows CE 2.0 出现了。微软公司开始将 Windows CE 2.0 放在所谓的掌上型的装置中，而且支持了彩色的画面（因为当时 Palm Size PC 还是单色的，而 Handheld PC 中有的机器已经支持彩色的显示了），所以在这个版本中，成品机可以分为两类，一类就是所谓的 Handheld PC，另一类则为 Palm Size PC（Palm Size PC 上的 Windows CE 2.0，直到 1998 年的春季才有成品机出现）。



图 1-7 内附 Windows CE 2.0 的 Handheld PC-Hewlett Packard 620LX

表1-2 Windows CE 2.0安装在Handheld PC上的规格表

特 色	描 述
486 CPU	支持 486 CPUs (Intel 和 AMD)
82x Power PC	82x Power PC CPUs from Motorola
颜色显示	32Bits 的颜色 (True Color) , (Handheld PCs 使用 256 colors)
打印	直接从 CE 上打印 (PCL3 Only) 包括 True Type 字体和 WSIWIG
局域网支持	网卡支持, 可以直接登入到 Windows 95 或 Windows NT 并且访问文件的内容
Active X	支持 Active X 子集 (COM - Common Object Model)
Java	Java VM, Java Libraries
Scripting	Visual Basic Scripting (for batch/macros) (<i>Development software in beta</i>)
MFC	Microsoft Foundation Classes subset for C++ development (有些机器是在 ROM 里面)
Pocket Powerpoint	包括从 PC Card 中输入 VGA/NTSC (640x480 or 800x600)
Internet Explorer 2.0	支持分页和 HTML Scripts, 播放声音。但是 Java 尚未集成到 IE
Direct X	支持 (因为有些游戏会使用到)

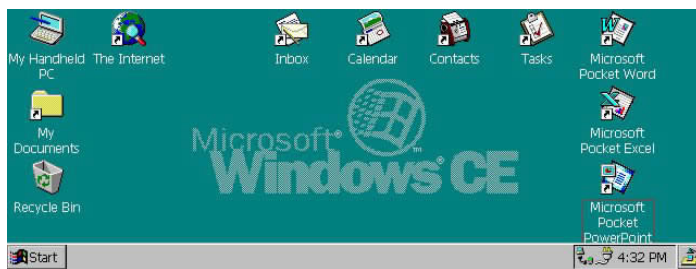
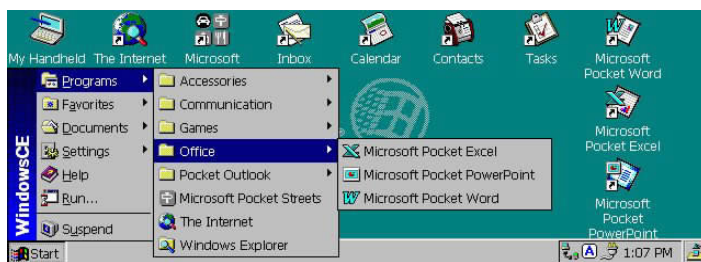


图 1-8 Handheld PC 上 Windows CE 2.0的程序画面

彩色的Windows CE桌面



开始程序俨然是一个Windows 95、Windows98的操作系统