

一、西装的魅力

怎样穿西装才显得美观大方

西装是男性常穿的服装，由于其线条挺拔，做工比较考究，合体，穿上西装的套装最能显示出男性特有的气质和潇洒的风度。由于西装的不同流派、不同风格、不同式样，可以适合于各种不同场合下穿着，也适合于不同年龄的人，因此也为世界上各国男性所普遍爱好。在我国目前也已普及到城乡各个角落。

男性穿西装时必须注意自己的着装风度才能突出男性阳刚体魄特有的美。

(1) 双肩要平，挺胸，收腹，后背的脖颈要挺直，下颏微低，肘部稍弯，这样衣服的后片就不会往后翘起，就会平复、合体、挺拔。

(2) 走路时尽量不跨大步，双腿不能分得太开，裤腿的长度应及后鞋帮的中间。

(3) 注意自己的手势，要显得沉着，遇事有分寸。任何时候，同任柯人谈话时都不要背对别人，而应注视谈话的对方。同女性交谈时头要稍低。

(4) 坐着时，双脚并拢，两膝不能分得太开，如有女性在场则不能翘起“二郎腿”。坐下时最好解开西装纽扣，站起迎接客人时，一般只扣一粒纽扣。同别人谈话时，不能把

手插在口袋里。

注意了这些就会使你显得额外潇洒大方，更加显示出你的优美风度。

西装的流派和特色

西装在长期流行中，由于习惯、性格以及历史等原因形成了众多的流派。了解国际上的西装流派便于我们选择适合自己需要的西装样式。

目前，国际上的西装流派主要有 3 种，即欧洲型、英国型和美国型。

欧洲型西装比较考究，从面料到做工，不允许有丝毫的马虎，面料质地厚实、挺括，多为全毛的。色彩花纹上注重优雅、庄重。肩膀垫得很高，胸衬用的较厚，使穿者胸脯显得饱满、挺拔，而且基本上都是全夹精做。这种西装气派不凡，但穿了行动不甚方便。西方人除了在极重要的场合穿着。一般人往往不太喜欢这种束缚。

英国型西装也很精致：就整体轮廓看和欧洲型颇相似，但款式上更符合人体的自然曲线。垫肩虽有但不过高，胸衬挺拔而不僵硬。穿在身上既能体现出英国人的绅士派头，又能举止灵活，因此多年来英国型西装始终处于世界男式西装的首位，当今国际上男西装的流行趋势在一定程度上可说是以英式西服的变化为主要依据的。

而同美国人的奔放不羁、热情开朗的性格一样美国型西装也显得不拘一格，随心所欲。由于美国型西装的主要特征在于重视机动性，所以从面料到做工都是为这一目的服务的。面料大都较薄，为伸缩自如、带有弹性的针织和梭织面

料，垫肩不过高，甚至不用垫肩，胸部也不过分收紧，尽可能表现出人体的自然状态。目前世界上也在流行一种带有浓厚的美国色彩的轻便的运动西服。

另外，日本的西装一般较宽大，香港的西装则讲究紧身合体，但总的来说以上面 3 种类型为西装主要流派。

在不同的场合选穿不同流派的西装可使你不显拘束，更加风度翩翩。

西装如何配色

服装的美是由形、色和材料的质感等综合组成的，其中最引人注目的是配色的美，比如穿西装势必要和衬衫、领带相配套，这样三者之间的色调配合就显得尤为重要。目前常见的男子服装的配色，主要是按下面基本原则来选择的：

总色调：在配合你的服装色彩以前应该考虑它将带给你什么样的感觉，是柔和感还是活泼感，是温暖感还是寒冷感。这些总的感觉取决于总的色调，它和配色时所采用的各种颜色色相、明度、彩度和面积等密切相关。因此，在具体配色时应该首先决定所占面积大的颜色，然后考虑和它相配的其他颜色，这样，才能使总的色彩感觉统一和谐。

调和色的选择法：这种选择法要求西装、衬衫、领带三者的颜色属于同种色相，只是彩度不同而已。或者是三者颜色虽然不属于同一种色相，但基本上很接近。根据西装—衬衫—领带这三者的程序，可以按照下列的原则来选择：

- ①深—淡—深，这是目前使用最普遍的一种配色法，为大多数男子所采用。
- ②淡—中—淡 这种配色能给人以 轻快舒适的感觉
- ③深—中—淡，这种配能给人留下优雅，美观的印象。

对比色的选择法。这种方法要求在衬衫和领带中，必须有一种颜色要求特别鲜艳，引人注目，使之和西装的颜色形成强烈的对比。

请你试按以上介绍的方法，选择你所喜欢的西装面料或成品西装的颜色，再配上相应的衬衫和领带，必然会更加突出你的个性，又能显出和谐、优雅和更加高尚，大方。

不同款式的西装如何穿法

世界上流行的男式西装除有不同流派外又有各种不同款式，在国外比较讲究在什么样的场所穿什么样的西装，了解这些对现代男子选穿西服大有裨益。

国际上的西装可分为 9 种，其用途各异，造型款式和色彩搭配都有所区别。

燕尾服：一般采用黑色和深蓝色套装，白色背心和衬衫，白色蝴蝶结（也有用红色蝴蝶结的），白手套，黑色礼帽，黑色皮鞋。可在庆祝典礼等场所穿用。

晨礼服：黑色上装，灰色条纹裤，黑色背心，白色衬衫，黑白条纹领带，白色手套，黑色礼帽，黑色皮鞋。是白天的正式礼服。

上述燕尾服和晨礼服两种西装，在许多国家里已不再采用，取而代之的是日礼服作为正式礼服，还有常服，可作半礼服。

夜礼服：黑色或深蓝色套装及背心，白色衬衫，黑色蝴蝶结或欧洲大陆式领带，灰色皮手套，黑色皮鞋。可在宴会、舞会、婚宴等场所穿用。

日礼服：黑色上装，黑色或黑条纹裤，黑色背心，白色

衬衫，条纹色领带，白手套，黑皮鞋。是半正式礼服，为董事长、厂长、校长等主要领导所惯用。

日常服：深灰色套装和背心，白色或浅花色衬衫，黑条深红色领带，白手套，黑色皮鞋。既可日常穿用，也可当作礼服。目前许多国家用此常服作为礼服穿用。

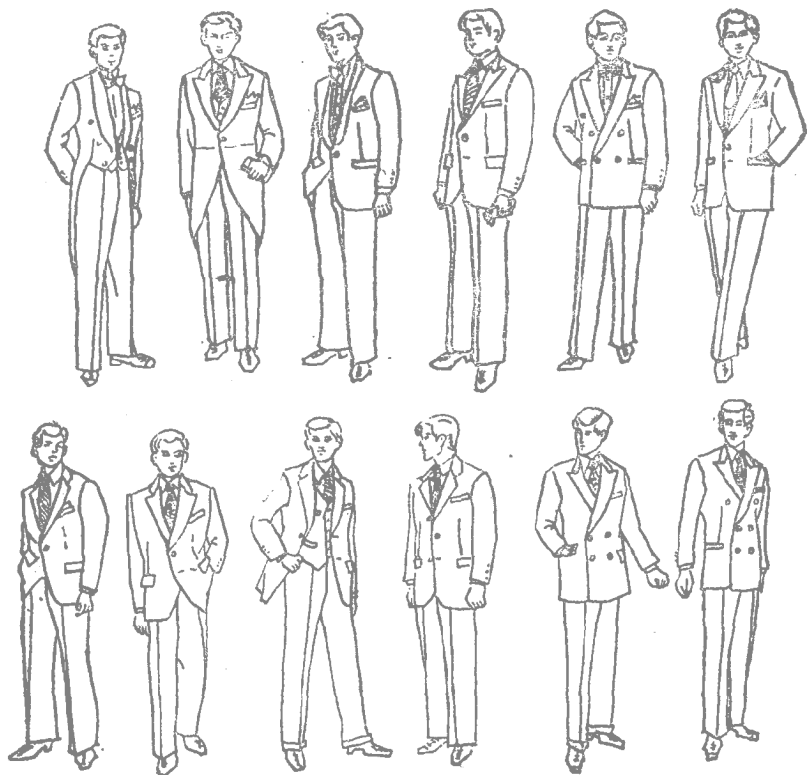
外出服：各色西装，可以将不同的上下装变换套穿，背心要与上装同时变换，白色与浅花色衬衫、华丽色领带，白色、黑色或银灰色的手套，赭色或黑色皮鞋。外出服是出差联系业务时的常用服装。

办公服：单色或条纹色上下装和背心，白色衬衫，漂亮色彩的领带，白色手套，黑色皮鞋。办公服是职员常穿的工作服。

运动服：明朗色的上下装和背心，白色衬衫，色彩鲜艳、轻快的领带，赭色或黑色皮鞋通常在观看运动比赛、表演时穿用。

郊游服：素艳色的上下装和背心，浅色的衬衫，美丽轻松的领带，白手套，黑色皮鞋。可在郊游时给人轻松、愉快的感觉。

在我国，西装流行的时间还不算太长，还不可能象国际上那样讲究在什么样的场合穿什么西装。一般采取保守的做法，目前以二扣的西装最为常见，也已被群众所普遍接受，而一扣和两排四扣的西装也已经开始有人穿着，因此目前国内流行的西装一般尚能适应我国群众的穿衣习惯和接受水平。当然，穿西装一般要系领带才比较好看。目前国内很多人为了方便往往把西装当做便装上衣来穿而不系领带的，这种穿法如果是套装就显得不太相称，但是也可以用其它方法来弥补，如用鲜艳的花毛线衣来顶替领带的色块，穿在白衬衣之外，也能达到近似于领带的色彩效果。



图

穿西装要注意上袋的手帕装饰

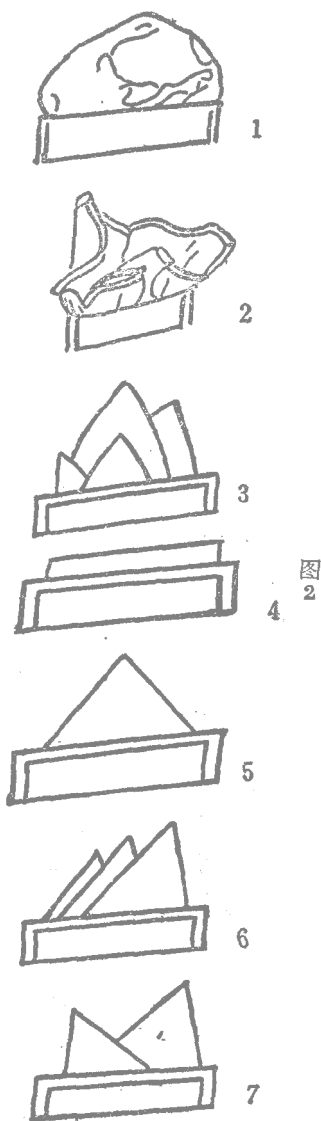
有人说穿西装有两“帅”，一是手帕饰，二是系领带，这话有一定道理。手帕饰即插在西装左上袋，俗称手帕兜中的装饰性手帕。这小小的物件，着实有些魅力。若身着西

装，再点缀上艳而不俗的手帕装饰，真是帅气十足，至于怎样装饰手帕，这里面倒也有些讲究，兹介绍如下：

图 2 中的第 1 款叫做隆起式。这是郊游、嬉戏场合中常见的装饰式样。方法是把手帕的边角掩于袋内，外露部分呈自然隆起状，无造作感，不露棱角。这种式样又称为“爱彼摺型”，它起源于美国哥伦比亚等八所著名大学。这里的大学学生们一向不拘泥于世俗，我行我素，在衣着打扮上追求任意随便，表现个性。这样的风格在美国称之为“爱彼情调。”所谓的“爱彼摺型”就是在突出这一情调的前提下产生的。

图 2 中的第 2 款为皱摺式。这也是属于“爱彼情调”的装饰法。大方自然，绝无造作。但与隆起式的造型相反，不是棱角内掩，而是将手帕中心沉入袋底，棱角毕露，好象触角窥青天，展现出无拘无束的姿态。

图 2 的第 3 款称为花瓣样。



顾名思义，这是拟花式样，方法是沿手帕边缘做规则折叠，四个尖角参差不齐，半露于衣袋之外，宛如芙蓉出水，格调高雅。这样式样出现于宴会、礼仪场合最恰当不过了。

图 2 中的第 4 款是 TV 摺。TV 即电视。用电视做手帕装饰的名称，有个来由。原来在西方盛行一种便餐，叫做电视餐，以方盒包装，吃法简便，坐在电视机前，可以边吃边看。

“TV 摺”便是借用电视餐方盒外型，并取吃法简便之意。约定俗成，这个名称也被公认了。这种式样是将手帕连续对等折叠，平贴于袋内，边缘露出袋外约 1 厘米，简便易行。但应注意，手帕与西装的色调要对比强烈，以便分野明显。这种式样多采用于宽驳头的日常西装。

除上述四种外，还有三角形、三尖形、双尖形等，前者仅在袋外探出 1 个等腰三角形，其它依次为外露 3 个尖端、2 个尖端等等。分别如图 2 的 5、6、7 所示，均可作参考。

西装上衣口袋不要放东西

男性也有很多小东西喜欢随身带着，但是千万不要一劲地把它们往上衣、长裤或衬衫的口袋里塞，以免口袋鼓得连扣子都没法扣上。目前流行的西服，不但要求贴身舒适，而且为了表现线条美，做时都剪裁出腰身。如果你把口袋全装得满满的，让衣服扣不上而敞开，岂不是失去做腰身的意义？

西装有口袋，起源于 19 世纪，它的目的不是为了装东西，而是用来衬一条装饰用的手帕，以表现出绅士的翩翩风度。

假如真的需要随身携带一些东西，不妨把它们装在提袋或手提箱里，不但看起来干净利落，也是防止衣服变形的最

好方法。

时常看到有些人把钢笔插在胸前的口袋中，如果是在办公室还说得过去，而在其它场合则应当尽量避免。在身上的各种口袋中，真正可以拿来加以利用的，是裤子后面的口袋，但是仍然要注意是否会变形的问題。在把衣服挂上衣架以前，你一定要记得先把所有的东西清理出来。

双排扣西装适合 每个人穿吗

一些欧洲国家如意大利、德国、法国等有的人喜欢穿双排扣西装，美国这几年双排扣西装已不多见。而在日本，喜欢双排扣西装的人还不少，特别是上了年纪的日本人，却争相穿着双排扣西装，这也许是由于它能让人感觉出一种堂皇、厚重。

但是，双排扣西装并不适合于每个人穿着。从原则上说，双排扣西服显然比一般单排扣西服较具有装饰作用。而且把领襟斜开到体侧，也是为了多变化、求别致。可是因为

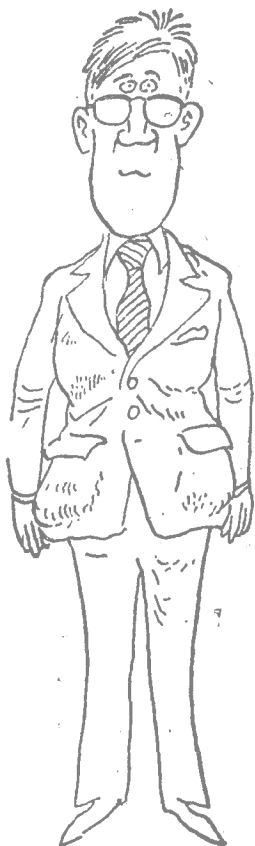


图 8

是斜襟的，所以矮的人穿起来显得上身更宽而形成更矮的感觉，而胖的人穿了也更加显得胖了。为了想表示“厚重”，在定做时，有的人会要求宽大一些，结果穿上以后反而夸张了体型的缺点。

如果你喜欢这种款式，那么在定做时可以做一些修正以加以补救，可以在做双排扣西装时加做腰身，这样可以显得稍为匀称一些，四个纽扣的双排扣也比六个纽扣的要活泼一些。

由于双排扣西装较为厚重，穿起来胸部有一种压迫感，而且活动性小，所以做时不妨开侧叉。开侧叉不但可以使动作较为灵活，而且叉开得深，看来也会更年轻而富有魅力。



图 4

双排扣的西装一定要扣红扣

喜爱双排扣西服的人，大都认为其宽大而更有稳重感，显得有派头。但也有些人穿得紧绷在身上，扣上扣子就觉得全身不自在。

双排扣的西装通常都要把扣子扣起来穿，但是也有一些人由于一些原因而不扣纽扣，这是为什么呢？主要是由于西装的尺寸不合，尤其是双排扣西装，本来就会使胸部产生压迫感，而且比单排扣的西装缺

芝活动性，如果尺寸再过小，无疑会使穿的人非常难受，有所甚至连举个手都不容易，因而不得已只好解开扣子。

近来双排扣西装的款式为了更显得合身和匀称往往加添了腰身，侧叉也开得较高，所以要是尺码不合、穿了往往会使人更加难受。遇到这情形，假使想强扣纽扣，往往手的动弹就会不便，而且造成后领向上提，盖住后颈。因此在购买和定做时尺寸宜略宽一些。

试穿双排扣西装时，站在镜子前，可以先扣上纽扣，然后伸伸手臂看看是否方便，西装会不会显得往上提，

双排扣西装如果是 4 个扣子的可以都扣上，如果是 6 个扣子的可以只扣上面 4 个。

只要尺寸合身，再扣上纽扣，穿起来挺胸抬头更显得身份与众不同，派头十足。

2个红扣的西装上衣只要扣上 1个

西装上衣从裁剪开始就要考虑纽扣钉在那里，一般而言，是在腰线部位扣纽扣，如 2 个纽扣的西装，上面那个纽扣就钉在腰线部分。这也是 2 个纽扣西装的设计原则，因此扣纽扣时也必须考虑到这一点。

因此不论你的西装是 2 个还是 3 个纽扣，原则上我们都是扣西装腰线上的那颗，如果不管这些原则而胡乱地扣上，反而会使西装穿起来显得变形或起皱。

有时市面上买的成衣西装扣上扣子后会形成“×”型的皱纹，而破坏了美感，这就是扣子钉得不适宜而造成的。

扣子设在腰线部分的目的是为了在整个体型上取其为平衡点，腰身通常比腹围更带有线条，扣上纽扣后可以使得身

材更显得匀称，比例更为恰当，也更能突出西装剪裁合宜的特色。

西服开叉处裂开表示尺码太小

上衣后面的开叉，古时是为了方便骑士们更舒适地骑马而设计的，以后才扩及到西装。现在的西装有在后面开叉，也有在两侧开叉，也有不开叉的。

无论是哪一种上装，开叉的目的，无非是要让人坐得舒服些，因此尺寸合适，则能表现站时挺拔，坐时优雅的好处。但是许多人只知道跟着流行学开叉，却没想到是否合身，因而产生站的时候开叉处就已经裂开的现象，而失去了这种设计的真正意义。

其实后头开叉处裂开的人，只上装的前面就能感觉到。因为开叉的地方如果会裂开，就表示他的衣服尺寸太小，而尺寸小就会在纽扣处留下“×”形皱褶，很容易看出来。

所以大家在购买或定做时，除了颜色、款式外，特别要注意尺码是否合身，尤其要留心背后的开叉。



图 5

开叉是开在背后，自己无法在镜里看到，特别是臀围或腹围大的人，更要注意不要只求能扣上纽扣而忽略了后面的开叉。

西装的领子要配合体型

不同款式的西装领子的设计也有不同，而且常常随流行的款式不同而改变。有一些年轻的男性不知道根据自己体型、脸型的特点进行选择，而是依样画葫芦，看到别人穿的流行样式好看就也学起来，反而常会给人一种不协调的感觉。

西装的领子大致可以分为宽领、窄领、长领、短领 4 种。领的宽度及长度在原则上要配合体型及西装的纽扣数，不能单纯跟着流行走。

西装的领子要配合体型，也包括脸型大小。宽脸型的人可以选择宽领或长领；而脸小的人领子的宽度及长度必须稍窄而短，如果大脸型穿细线条领子就显得不协调。

领子的“V”形缺口的大小式样也是采取同样的原则，如方脸型下颚骨较大的人，就得避免细尖的剑领而应该选择圆领型。

要选择有特色的领型可以掩饰体型上存在的缺点，以弥补不足。如果单纯追求流行的款式，而不考虑各人的体型常得到相反的效果。

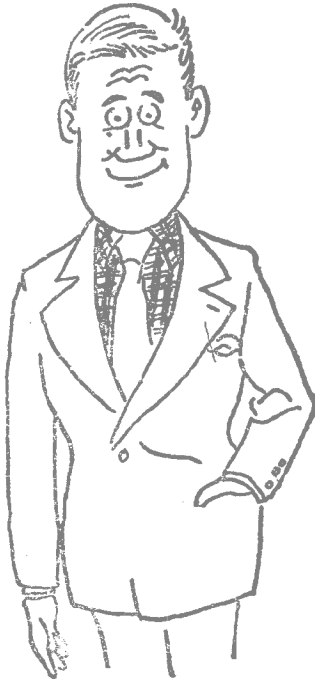
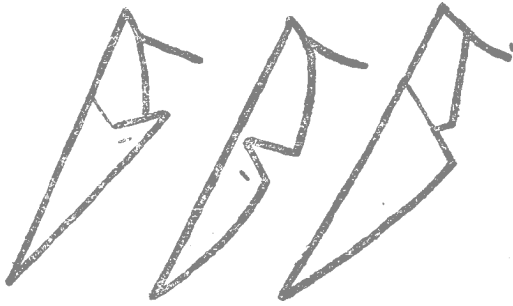


图 6

西装的腰身与肩线

大多数人在选择西装的颜色、款式及布料时，往往会疏忽腰身与肩线是否适合自己的年龄及体型的特点。

如果年轻人穿上老年式样腰身较低的西服，就会显得稳重有余而活泼不足，如果中年人穿着肩线翘起、腰身较高的西装则显得不够稳重了。因此虽然腰身太低显得老态，但是中年人把腰身做得高也不相宜。

一般男性往往不会注意肩线的弧度，其实这也很重要，肩部如果只垫一点点，就会接近于自然的肩势，这种弧度适合做简便的礼服。如果再多垫一点，使它略呈方形，就能表现出中年人稳重的感觉。如果垫得再多一些，肩线就会翘起来，显得活泼，这种弧度比较适合年轻人穿着。

当你上服装店挑选西装时，记着：别忘了忽略腰身及肩线，买一套西装也不是很容易的事，因此在选择时，宁可多花点时间，选择一套称心如意的，更能显示体型特色，使你显得高雅、稳重的西服。

3件 1套式的西装可以略宽一些

3件式的西装，原来多半是中年人或上了年纪的人穿着，现在很多年轻人也喜欢穿着，以显示自己已经长大成人。由于年轻人穿了也很好看，所以也很快就流行起来。但是，这种3件式的西装相比之下还是适合于三四十岁的人穿着。

在3件1套的西装中，背心占了很重要的地位，不论是

青年人或是中年人穿着，它都显示出一定的实用价值。

背心有 3 种效用：

1. 保暖

2. 利用背心的口袋可以装一些必须随身携带而分量轻的小东西

3. 除了实用外，它还兼有装饰的效果

至于背心的款式，有 4 个口袋的，也有 2 个口袋的，2 个口袋的显得轻便好看，而 4 个口袋的也有其实用之处。

背心的纽扣，传统派的穿法是不扣最后的一颗，这样可以显得舒展和大方。

3 件式的西装，目前虽然普遍流行，而且很适合于中年人穿着，但为了更好地表现中年人的风度，尺寸可以稍宽一些，以不要紧裹在身上为好。

买成衣西装有其方便之处

要买一套合身的西装，可以到服装店去定做，也可以在百货公司或服装店买成衣西装，如果能以自己适意的布料在服装店定做一套按自己身材剪裁的西服，那一定会感到很满意。但是现在的服装店由于生意兴隆，往往定做的服装要拖延时日，顾客为了方便往往买服装工厂生产的成衣西装来穿。

目前国内各地服装厂家所生产的成衣服装大都属于“分类定做”，尚能按国内男性的不同身高、体型、尺寸大小规格做出不同款式、面料、色彩的西服以供顾客挑选。这些成衣西装由于厂方成批生产，工艺认真，有的做工还是相当考究，如果能选上一套正合你需要的，款式、面料、色彩都适

合的西服、穿上后也的确能显示出你的挺拔身材和优雅的风度，既省时间，在经济上也划得来。

成衣西服穿着之后，最好能送到洗染店干洗，切莫投入洗衣机拌洗，以免布料缩小或者由于熨烫不得法而失去其挺拔的风貌。

3个纽扣的上装活动性大， 适合当工作服

人们往往习惯于西装上只钉 2 个扣子，其实 3 个扣子的上装也有其特色，不论是年轻人还是中年人都可以穿着。

从服装的机能性观点来看，纽扣的数量越多，穿起来越贴身，因此工作服多采取多扣的式样，如船员的服装就是采取双排扣的多扣式样。而从服装的观赏性来说，好象是扣子越少越时髦，无尾礼服就仅有 1 个扣子，新流行的西服款式也有只有 1 个扣子的。

其实扣子愈多，活动性也就愈大，当工作时穿着 3 个扣子的上装要比穿 2 个扣子的上装来得轻快、方便。

近年来男性的服装趋向简便、轻快的式样，这是时代潮流所造成的，也许再过几十年编织的夹克型服饰会成为人们的工作服，而那些昂贵时髦的服装流行程度会逐渐减低。

西服的流行往往见于轻便与时髦，由于时代的变化，生活、工作节奏的加快，轻便的西装将日渐受到人们的欢迎和喜爱。而时髦的上装仍会流行，只是由于它活动性较缺乏而使流行程度受到影响，而在国内，目前 3 个扣扣的猎装也越来越受到男性的欢迎，已经开始打破西装的一统天下。而且款式、式样层出不穷，既有活泼轻快的类型，又有稳重、大