

平面设计与制作——CorelDRAW 9

老虎工作室 张爱萍 编著
贾作鹏



人民邮电出版社

内 容 提 要

CorelDRAW 9 是加拿大 Corel 公司 CorelDRAW 系列产品的最新版本。CorelDRAW 系列软件由于其丰富的内容和强大的图形、图像处理能力，而深受国内外广大用户的欢迎，成为平面设计工作者和电脑美术爱好者的首选软件。

本书通过大量实例来讲解具体内容，避免了空中楼阁式的说教。就软件本身而言，本书详细介绍了各个工具的使用方法，各菜单命令的含义和作用；从所选实例而言，本书精选了实际工作中有代表性的几个实例，并详细给出了操作步骤和常用的技巧，以提高读者综合运用软件进行平面设计的能力。

本书可以作为电脑美术爱好者学习 CorelDRAW 9 的入门读物，也可以供中级水平的读者参考。

平面设计制作——CorelDRAW 9

编 著 老虎工作室 张爱萍 贾作鹏

责任编辑 姚彦兵

人民邮电出版社出版发行 北京市崇文区夕照寺街14号

北京 印刷厂印刷

新华书店总店北京发行所经销

开本：787×1092 1/16

印张：28.25

字数：702千字

2000年1月第1版

印数：1- 册

2000年1月北京第1次印刷

ISBN 7-115

定价： 元

前 言

计算机产业的飞速发展使得以前只有手工才能完成的工作，现在也大量转移到了计算机上，其中最典型的就是平面设计。在这个领域里，Corel公司推出的CorelDRAW是最成功的软件之一。CorelDRAW是著名的图形图像设计、制作及文字编排软件，它的强大功能简化了设计人员的制作过程，能够使设计人员把更多的精力投入到作品的创意上，也就是说，CorelDRAW是实现设计人员创意的得力工具。


CorelDRAW 9 是 CorelDRAW 系列软件的最新版本，它集设计、绘画、制作、编辑、合成以及高品质输出等功能于一体，能够创作专业级的美术作品。利用 CorelDRAW 9，你可以做出各式各样的特殊效果，调配出更加绚丽多姿的色彩；可以绘制插图，做各种各样的图案；可以为小朋友绘制卡通，为样品设计包装，为产品做宣传海报；还可以为装饰装修做平面布置图等等。

本书在介绍 CorelDRAW 9 的基本功能和使用技巧时，给出了大量的实例，尤其是后面几章的例子，非常典型，有很强的实用性，你甚至可以直接模仿它们的制作过程去创作作品。为了方便读者学习，本书所附光盘给出了实例操作过程中用到的位图、字库等素材，还给出了实例制作的最终结果。


本书共分 11 章，基本内容如下：

- 第1、2章：介绍CorelDRAW 9的安装、基础知识、操作界面、命令检索和基本用法。
- 第3、4章：结合大量实例介绍CorelDRAW 9各种工具的使用法。
- 第5章：介绍如何制作矢量对象的特殊效果。
- 第6章：介绍CorelDRAW 9中的位图处理方法。
- 第7～11章：通过海报设计、电子贺卡制作、光盘设计、绘制漫画及网页设计几个实例介绍CorelDRAW 9各种功能的综合应用方法。

为了方便读者阅读，我们在书中设计了4个小图标，它们分别代表：

 行家指点：用于介绍使用经验和心得或罗列重要的概念。

 给你提个醒：用于提醒读者应该注意的问题。

 多学一招：用于介绍实现同一功能的不同方法。

 操作实例：用于引出一个操作题目和相应的一组操作步骤。

贺宁为本书提供了漫画原稿，张爱春做了大量的书稿整理工作，在此表示感谢。书中若有疏漏之处，敬请读者朋友批评指正。

我们的 E-mail 地址：xyzy@263.net。

作 者

1999 年 11 月



第1章 CorelDRAW 9 概述

主要内容

- CorelDRAW 简介
- 矢量与位图
- CorelDRAW 9 的安装
- CorelDRAW 9 的界面
- CorelDRAW 9 的新增功能



不要惊奇，CorelDRAW 9 已经与广大的用户们见面了。无论你以前是否接触过 CorelDRAW，你都应该高兴，因为对 CorelDRAW 而言，版本的每一次升级，都会有一些更加方便、快捷的命令产生，都会有一些新的效果形成。正是这些越来越方便、快捷的命令，才使得工作效率大幅度提高，而特殊效果的形成则能启发灵感，增加创作欲望。

1.1 新面孔、老朋友 CorelDRAW 9

打开 CorelDRAW 9，是不是有些似曾相识的感觉？客观地说，CorelDRAW 9 的界面和上一个版本并没有太大的区别，相信这一点可以满足那些怀旧的朋友们。但是，CorelDRAW 9 在功能上有了较大的改进，增加了许多的新命令和新工具，相信这一点又可以满足那些“喜新厌旧”的朋友们。

从 1989 年春天 CorelDRAW 第 1 版诞生，到现在，10 个年头发行了 9 个版本，对于一个具有极其强大功能的软件来说，是非常不容易的，感谢加拿大 Corel 公司的开发者们，给了我们这样大的帮助。

1.1.1 CorelDRAW 简介

CorelDRAW 是加拿大 Corel 公司的产品，CorelDRAW 是一个矢量绘图软件，功能强大，界面简洁、明快，是广告设计人员及 CI 策划人员必须掌握的一种工具，利用 CorelDRAW 可以轻而易举地设计出专业级的美术作品。CorelDRAW 还具有加强型文字处理功能和排版功能，可以编排大幅面的文本。

1989 年春季，CorelDRAW 第 1 版面世，当时是专为 Microsoft（微软）而设计的。一年后，开发组向大众推出了 CorelDRAW 1.01 版，在功能方面增加了滤镜，并且能兼容其他的绘图软件，系统要求较高，40MB 硬盘、2MB 内存的 IBM 286 个人电脑才能胜任。

秋天是收获的季节，1991 年的秋天，也是 Corel 公司推出 CorelDRAW 2 的季节，CorelDRAW 2 提供了许多增强功能，如封套、混色留影、立体化和透视效果等，当时，这些功能还从未在其他的类似软件中出现过。

CorelDRAW 的第一个里程碑，应该是 CorelDRAW 3，她是今天功能齐全的绘图组合软件的始祖，也是第一套专为 Microsoft Windows 3.1 而设计的绘图软件包，其中包括了 Corel PHOTO-PAINT、CorelSHOW、CorelCHART、Mosaic 和 CorelTRACE。还有值得 Corel 公司骄傲的是，她是率先推广光盘技术的公司之一，将光盘和软盘一并保障销售。

CorelDRAW 4 于 1993 年 5 月推出，Corel PHOTO-PAINT 和 CorelCHART 的程序代码经过整理，在外观上更贴近了 Corel DRAW。

1994 年 5 月 CorelDRAW 5 面世，她被公认为第一套功能齐全的绘图和排版软件



包，包含了以前版本所有的应用程序。

CorelDRAW 6 是专为 Microsoft Windows 95 而设计的绘图软件包，充分利用了 32 位处理器的能力，提供了用于三维动画制作和描绘的新应用程序。

1996 年 10 月，Corel 公司正式推出了 CorelDRAW 7，这是第一套充分利用 InterMMX 技术的软件包。不过，CorelDRAW 7 尚未普及，便退出了市场，取而代之的是 1996 年 12 月推出的 CorelDRAW 8。

CorelDRAW 8 以后，整个界面都发生了很大的变化，显得更漂亮、更柔和，同时，功能也更强大。

这本书将要向你介绍 Corel 的最新产品：CorelDRAW 9。至于 CorelDRAW 9 究竟怎样，我在此并不想作介绍，以免有“某某卖瓜”之嫌，咱们走着瞧。

1.1.2 矢量图与位图

这一节是为刚接触 CorelDRAW 的读者而写的，主要是介绍一些预备知识。

先介绍位图。位图是由像素网格或点网格组成的图像。这些点或网格通过不同的排列和染色构成一个个的画面。当放大位图时，可以看见这些构成整个图像的无数单个方块。扩大位图尺寸的结果是增大了单个的像素，从而使线条和形状显得参差不齐。然而，如果从稍远的位置观看它，位图图像的颜色和形状又显得是连续的。缩小位图尺寸也会使原图变形，因为这是通过减少像素来使整个图像变小的。扫描仪和绘图程序（例如 Corel PHOTO-PAINT）都可以产生位图图像。

由于位图图像是以排列的像素集合体形式创建的，所以不能单独操作（如移动）局部位图。位图由于每一个像素都是单独染色的，你可以通过以每次一个像素的频率操作选择区域而产生近似相片的逼真效果，诸如加深阴影和加重颜色，产生更微妙的阴影和底纹，但也需要更多的内存对其进行处理和用更长的时间来印刷。处理位图时，输出图像的质量取决于处理过程开始时设置的分辨率高低。分辨率是指一个图像文件中包含的像素点的多少。处理位图时，分辨率既会影响最后输出的质量也会影响文件的大小。

处理位图需要三思而后行，因为给图像选择的分辨率通常在整个操作过程中都伴随着文件。无论是在一个 300 dpi 的激光打印机还是在一个 1270 dpi 的照排设备上印刷位图文件，文件总是以创建图像时所设的分辨率印刷。如果打印机的分辨率低于图像的分辨率则又当别论。

再介绍矢量图。矢量图像，也称为面向对象的图像或绘图图像，在数学上定义为一系列由线连接的点。矢量文件中的图形元素称为对象。每个对象都是一个自成一体的实体，它具有如颜色、形状、轮廓、大小和屏幕位置等属性。

既然每个对象都是一个自成一体的实体，那就可以在维持它原有清晰度和弯曲度的同时，多次移动和改变它的属性，同时不会影响图例中的其他对象。这些特征使基于矢量的程序特别适用于图形绘制和三维建模，因为它们通常要求能创建和操作单个对象。

基于矢量的图形与分辨率无关，因此矢量图可以按最高分辨率输出到打印机和显示



器等设备上。打印同一矢量图时，每英寸 600 dpi 的打印机的图像质量要高于 300 dpi 的打印机。

1.2 CorelDRAW 9 的安装

安装 CorelDRAW 9 之前，首先要看看你的机器是否能满足安装要求。CorelDRAW 9 运行于 Windows 95/98 或 Windows NT 3.5 以上的操作系统上，处理器至少要求是奔腾 166（推荐使用 PII 233），内存至少 32MB（推荐使用 64MB），硬盘空间至少要有 120MB，当然越大越好。检查一下你的机器，如果满足要求，就可以安装了。当然，你要有光驱才行。

安装 CorelDRAW 9

1. 将 CorelDRAW 9 安装光盘放入光驱。
2. 如果你没有取消光驱的自动播放功能，放入光驱后将会自动出现安装界面，如图 1-1 所示。

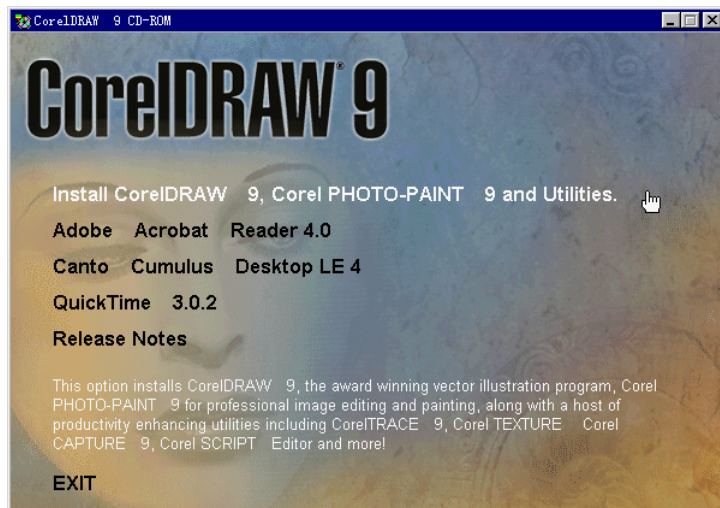


图 1-1 安装界面

3. 将鼠标移动到【Install CorelDRAW 9, Corel PHOTO-PAINT 9 and Utilities】选项上，该字体将变为反白，在屏幕底部会出现相应的提示。
4. 单击该选项，系统将首先检查机器的硬件并判断硬盘是否有足够的空间用于安装，检查无误后，出现安装向导，如图 1-2 所示。
5. 单击 按钮，将弹出 CorelDRAW 9 License Agreement（许可协议）面板，单击 （接受）按钮接受协议。将出现【Personalize CorelDRAW 9】（CorelDRAW 9 个性化信息）对话框，如图 1-3 所示。

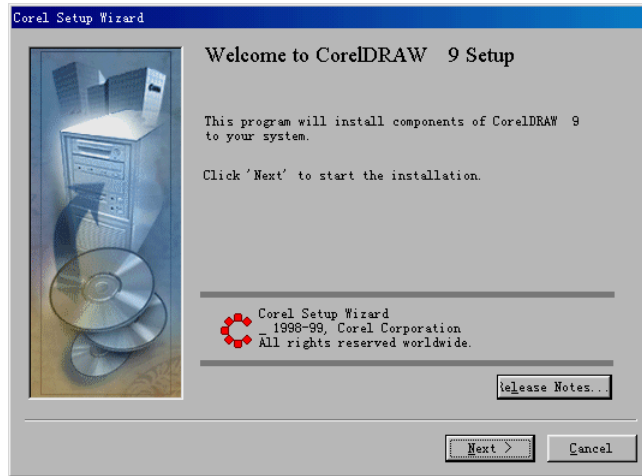


图 1-2 安装向导



如果单击 **Decline** (拒绝), 将退出安装。

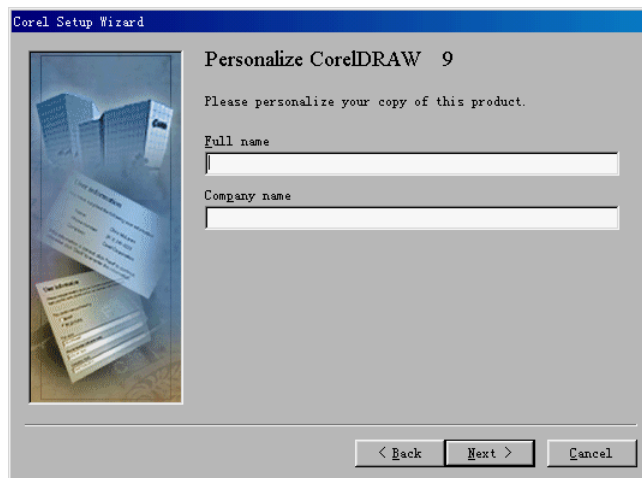


图 1-3 【Personalize CorelDRAW 9】对话框

- 键入个性化信息后, 单击 **Next >** 按钮, 打开【CorelDRAW 9 Serial Number】(CorelDRAW 9 序列号) 窗口, 键入序列号。
- 单击 **Next >** 按钮, 打开【CorelDRAW 9 Setup Options】(CorelDRAW 9 安装选项) 对话框, 选择【Typical Setup】(典型安装), 系统提示你需要 182MB 硬盘空间, 如图 1-4 所示。

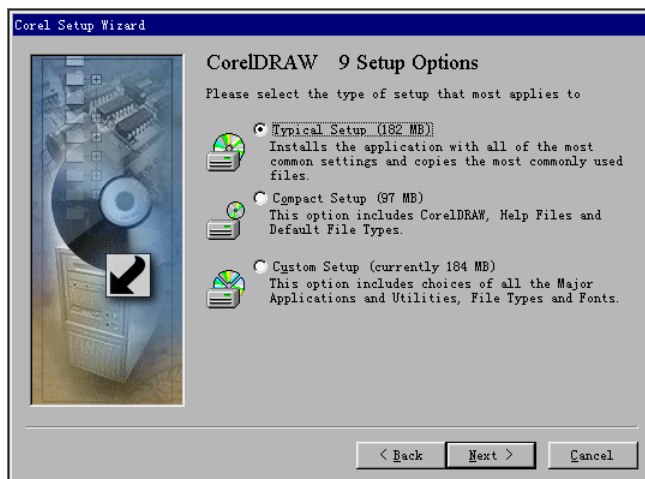


图 1-4 【CorelDRAW 9 Setup Options】对话框

8. 单击 **Next >** 按钮，打开【CorelDRAW 9 Writing Tools】(CorelDRAW 9 书写工具)对话框，选择你需要的选项。
9. 单击 **Next >** 按钮，打开【CorelDRAW 9 Destination Folder】(CorelDRAW 9 目标文件夹)对话框，如图 1-5 所示。

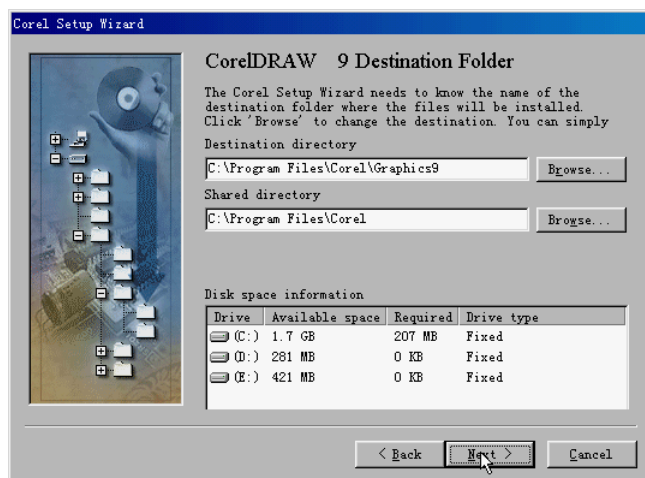


图 1-5 【CorelDRAW 9 Destination Folder】对话框

10. 单击 **Next >** 按钮，系统提示你是否新建一个 CorelDRAW 9 的文件夹，单击 **是(Y)** 按钮，打开【CorelDRAW 9 Shortcut Folder】对话框。
11. 单击 **Next >** 按钮，打开【Ready to install CorelDRAW 9】(准备安装 CorelDRAW 9)对话框。



12. 单击 **Install** 按钮，程序开始安装。
13. 当程序安装完成时会出现【Installation Complete!(安装完毕!)】的提示，单击 **OK** 按钮，安装程序出现“Some files were installed which require the system to be restarted.Would you like to restart your computer now? (部分文件的安装要求你重新启动系统，你想现在就重新启动吗?)”。
14. 单击 **是(Y)** 按钮，重新启动系统，CorelDRAW 9 安装成功。

1.3 CorelDRAW 9 的界面

CorelDRAW 9 界面表面看来和 CorelDRAW 8 差别不大，只不过增加了一两个新的工具，标准工具栏上减少了几个命令。

1.3.1 启动 CorelDRAW 9

CorelDRAW 9 程序安装完成之后，就可以进入 CorelDRAW 9。

启动 CorelDRAW 9

1. 单击屏幕左下角的 **开始** 菜单按钮，弹出一个菜单条。
2. 移动鼠标到【程序】菜单上，弹出【程序】菜单条。将鼠标移动到【CorelDRAW 9】选项上，弹出【CorelDRAW 9】下级菜单，如图 1-6 所示。

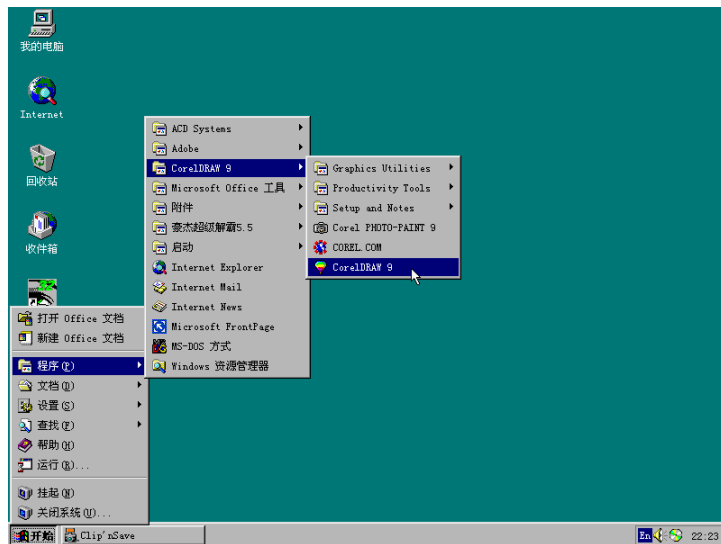


图 1-6 【CorelDRAW 9】下级菜单




3. 单击【CoreIDRAW 9】选项，等待几秒钟，进入 CoreIDRAW 9。
4. 如果你没有改变缺省值，最先出现的将是【Welcome to CoreIDRAW】（欢迎使用 CoreIDRAW）窗口，如图 1-7 所示。



图 1-7 【Welcome to CoreIDRAW】窗口



可以对“CoreIDRAW 9 欢迎屏”进行设置，单击【Welcome to CoreIDRAW】最下方的【Show this Welcome Screen at Startup】（启动时显示这个欢迎屏幕）复选框，去掉对号，下次启动时不再出现此欢迎屏，而是自动新建一个图形。

5. 单击 CoreIDRAW 9 欢迎屏上的第一个按钮 （开始新图形），进入 CoreIDRAW 9 界面，如图 1-8 所示。

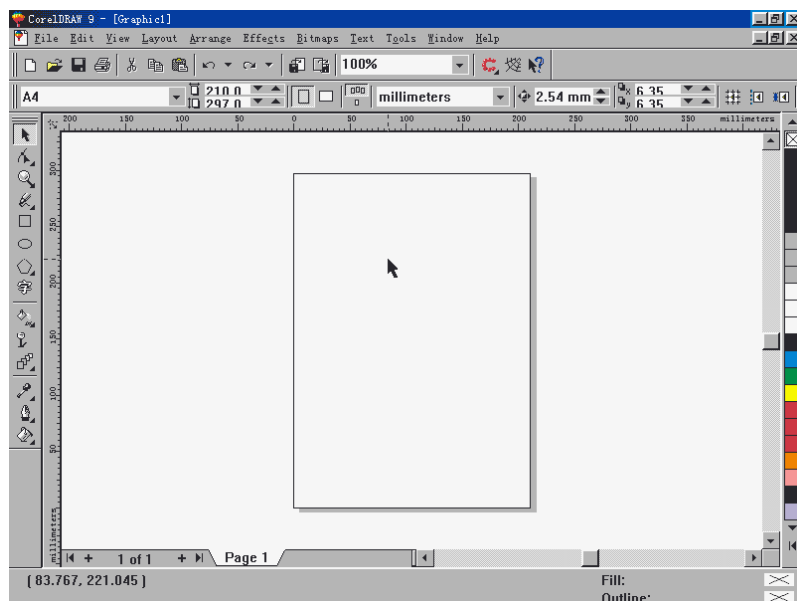


图 1-8 CoreIDRAW 9 界面



1.3.2 CorelDRAW 9 窗口布局

对 CorelDRAW 9 的界面我们将作一个简单的介绍，界面上各个功能区的位置如图 1-9 所示。

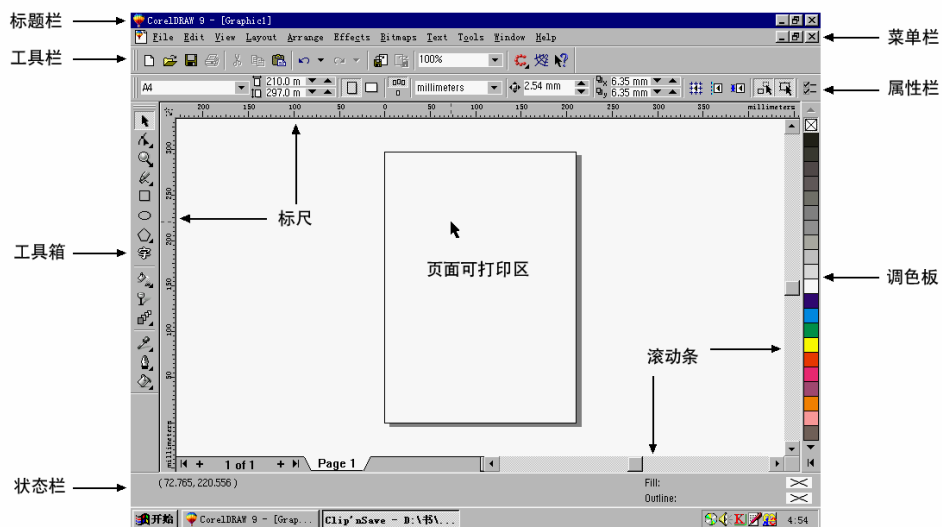


图 1-9 CorelDRAW 9 界面各个功能区

CorelDRAW 9 界面各功能区简介：

- 标题栏：位于应用程序和文件窗口的顶部，显示当前工作区的应用程序名称和所做图形图像文件的名称，如果你未给文件命名，系统将以默认形式命名。
- 菜单栏：位于标题栏的下面，包含 11 个菜单，单击任何一个菜单将打开它的子菜单。
- 工具栏：包含一组图标按钮，单击这些按钮将执行相应的命令，菜单栏上的图标可以自己设置。
- 属性栏：是一个命令栏，按照所选择的工具或对象显示不同的选项，以便进行不同的控制。
- 工具箱：是使用 CorelDRAW 9 的关键部位，存放着各种工具，用于 CorelDRAW 9 最常见的编辑和编排。
- 调色板：用于改变选择的对象的颜色。
- 页面可打印区：是一个位于文档窗口中间的矩形区域，用于绘图或编辑文本，位于该矩形区域之内的对象才能被打印。
- 状态栏：用于显示所操作对象的大小、位置、填充色、轮廓色等各种状态信息。在缺省状态下或没有选择对象时只显示鼠标的坐标值。
- 标尺：显示页面横向和纵向的尺寸。



- 滚动条：位于文档窗口的底部和右边，分为垂直和水平两种滚动条，用于移动可观察页面。

1.3.3 CorelDRAW 9 工具箱简介

在 CorelDRAW 9 中，工具箱是相当重要的一部分，无论是绘制图形、填充颜色，还是编辑、排版都少不了它，更何况在 CorelDRAW 9 中很多卷帘窗已不复存在，改用泊坞窗或绘图工具直接操作，避免了重复，简化了界面。单击工具图标来选择工具，选中的工具图标以浅灰背景显示。工具箱一般固定在界面左侧，也可以成为在屏幕上拖动的浮动窗口。

CorelDRAW 9 界面中的工具箱如图 1-10 所示，我们来简要介绍各工具的功能：

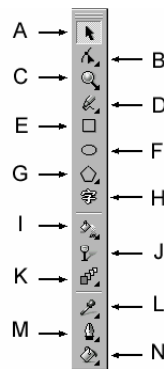







图 1-10 CorelDRAW 9 工具箱


- A： (Pick Tool 挑选工具)：用于选择对象，选择对象后，可以用该工具进行旋转或移动等简单命令。
- B： (Shape Tool 形状工具)：可以用来调整直线、曲线和不规则图形的形状，也可以改变段落文本的行间距和字间距。


在之下有一个扩展工具栏，里面有 3 个工具，分别是 (Knife Tool 刻刀工具)、 (Eraser Tool 擦除器工具)和 (Free Transform Tool 自由变换工具)。

 (Knife Tool 刻刀工具)：用于将一个对象切断成为两个对象，简单讲就是用于“一分为二”。


 (Eraser Tool 擦除器工具)：用于擦除对象的一部分，但不会中断任何闭合的路径。

 (Free Transform Tool 自由变换工具)：用于改变对象的方向或外观。





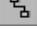



- C： (Zoom Tool 缩放工具)：用于在绘图中单击的位置进行缩放，可以将绘图放大或缩小以得到更为详细的或常规的视图。

其扩展工具栏中还有一个 (Pan Tool 平移工具)：用于移动观察区域，只移动，不放缩。







- D:  (Freehand Tool 手绘工具): 通过单击或拖动方式来绘制图形, 就像在纸上通过移动铅笔进行绘制一样。




其扩展工具栏中有:

-  (Bezier Tool 贝塞尔工具): 以连点成线的方式绘制图中的曲线。
-  (Natural Media Tool 自然笔工具): 创建形状类似于曲线并具有可变粗细的闭合对象。
-  (Dimension Tool 度量工具): 绘制垂直、水平、倾斜和角度尺度线。使用度量工具还可以绘制标注。
-  (Connector Line Tool 连线工具): 用一条直线将两个对象连接在一起, 并且在移动任一“被连接”对象时该连接将保持。
-  (Flow Line Tool 流画线工具): 用于在对象之间进行折线连接。
- E:  (Rectangle Tool 矩形工具): 拖动鼠标来绘制矩形和方形。
- F:  (Ellipse Tool 椭圆形工具): 拖动鼠标来绘制椭圆和圆形。
- G:  (Polygon Tool 多边形工具): 拖动鼠标来绘制多边形和星形。







其扩展工具栏中的工具为:

-  (Spiral Tool 螺旋形工具): 用来创建螺旋。
-  (Graph Paper Tool 图纸工具): 用来绘制类似于图纸的网格。
- H:  (Text Tool 文本工具): 可以在作品中添加文字, 也可以用来编辑文本。
- I:  (Interactive Fill Tool 交互式填充工具): 允许使用鼠标应用填充。

其扩展工具栏中的工具为:

-  (Interactive Mesh Fill Tool 交互式网状填充工具): 允许你将一个对象分割成许多网格, 以制作特殊的效果。
- J:  (Interactive Transparency Tool 交互式透明工具): 通过将一个灰阶遮罩应用于对象的当前填充, 作为对象的透明度。
- K:  (Interactive Blend Tool 交互式调和工具): 通过将鼠标从一个对象拖到另一个对象来调和两个对象。





其扩展工具栏中的工具为:

-  (Interactive Contour Tool 交互式轮廓图工具): 允许你在一个对象的外部或内部创建一系列的放射状的同心外轮廓。
-  (Interactive Distortion Tool 交互式变形工具): 允许将“推拉”变形、“拉链”变形或“旋风”变形应用于选定对象。
-  (Interactive Envelope Tool 交互式封套工具): 允许通过拖动放置在对象上面的封套节点来使对象变形。
-  (Interactive Extrude Tool 交互式立体化工具): 允许创建纵深感效果, 以使对象具有三维外观。
-  (Interactive Drop Shadow Tool 交互式阴影工具): 允许在二维绘图中创建阴影效果。
- L:  (Eyedropper 吸管工具): 用于从对象中提取颜色, 甚至能从置入










的位图中提取颜色。

其扩展工具栏中的工具为：

-  (Paintbucket 油漆桶工具)：用于将选择的颜色或将使用  (Eyedropper 吸管工具) 提取的颜色填充对象。
- M：  (Outline Tool 外轮廓线工具)：用来制作和修改对象轮廓的粗细、颜色、端点外形，或用来制作有箭头的线段。
- N：  (Fill Tool 填充工具对话框)：用来选择“标准的”或“定制的”作用于选中的对象或文本的填充颜色。

其扩展工具栏中的工具为：

-  (Fill Color Dialog 填充颜色对话框)：可打开【Uniform Fill】对话框，为对象填充单一的颜色。
-  (Fountain Fill Dialog 喷泉式填充对话框)：可打开【Fountain Fill】对话框，为对象填充渐变色。
-  (Pattern Fill Dialog 图样填充对话框)：可打开【Pattern Fill】对话框，为对象填充各种图样。
-  (Texture Fill Dialog 底纹填充对话框)：可打开【Texture Fill】对话框，为对象填充各种底纹。
-  (Postscript Fill Dialog PS 填充对话框)：可打开【Postscript Fill】对话框，为对象填充各种 PS 底纹。
-  (No Fill) 无填充：去掉对象填充。
-  (Color Docker Window 颜色卷帘窗)：可打开【Color】泊坞窗，改变对象填充。

1.4 CorelDRAW 9 的命令菜单索引

在 CorelDRAW 9 中，共有 11 个菜单，每个菜单下又分若干子菜单，是一些命令的集合。下面就简单地介绍一下。



这里罗列的 CorelDRAW 9 命令菜单索引是为读者朋友速查使用的，你不可能也没有必要马上记住这些菜单的功能，只要知道都有哪些功能，在什么位置就可以了。

1.4.1 【File】（文件）菜单

【File】（文件）菜单主要用于对整个文件进行操作，共有 21 个子菜单项，如图 1-11 所示。

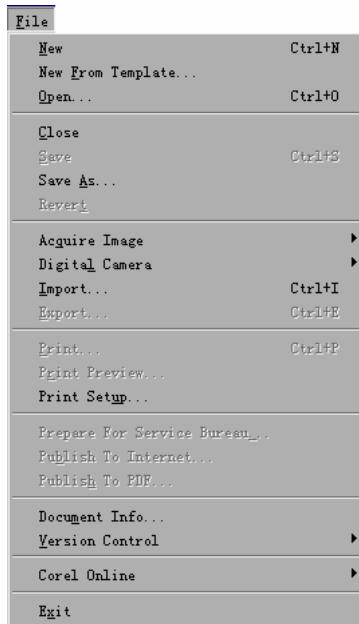


图 1-11 【File】菜单

- 【New】(新建): 开始一个新的空白文件, 为作图做好准备。
- 【New From Template】(从模板新建): 利用提供的现成的模板格式新建一个文件。
- 【Open】(打开): 显示一个已经存在的文件。
- 【Close】(关闭): 关闭当前显示的文件。
- 【Save】(保存): 用改动后的本文件覆盖掉原有文件, 或将新文件存盘。
- 【Save As】(另存为): 将改动后的文件用另外的名字、路径或格式保存, 被改动的文件仍然存在。
- 【Revert】(还原): 撤销所有对当前文件所作的改动, 恢复到上次保存之后的状态。
- 【Acquire Image】(获取图像): 从外界(如扫描仪等)置入图像。有两个选项:
 - 【Select Source】(选择来源): 选择你所用的扫描仪类型。
 - 【Acquire】(获取): 用 TWAIN 获取图像。
- 【Digital Camera】(数字相机): 将数字相机中拍摄的图像置入到当前文件。有 4 个选项:
 - 【Select Camera】(选择相机): 选择所用数字相机的类型。
 - 【Get Image】(得到图像): 从数字相机中获取图像。
 - 【Send Image】(发送图像): 将图像转存到数字相机中。
 - 【Camera Online】(网上相机): 使用网络上的数字相机。
- 【Import】(导入): 将计算机内存在的文件置入到当前文件。



- **【Export】(导出)**: 将当前文件或当前所选择的对象保存在其他的路径或文件夹内,在导出时可以改变文件的格式。
- **【Print】(打印)**: 将当前文件输出到打印机并打印出来。
- **【Print Preview】(打印预览)**: 在打印之前先将打印的结果显示出来,以便于进行合适的设置。
- **【Print Setup】(打印设置)**: 对打印的对象进行设置,如设置打印的纸张大小、纸张来源、打印的方向等。
- **【Prepare For Service Bureau】(为彩色输出中心做准备)**: 启动**【Prepare for Service Bureau Wizard (配备彩色中心向导)】**,它将指导你完成了在彩色输出中心进行专业输出而准备和收集文件的所有步骤。
- **【Publish To Internet】(发布为因特网文件格式)**: 允许你将 Web 文档转换为“超文本标记语言 (HTML)”格式、Corel Barista 格式或单个图像格式。你可以选择使用“转为因特网文件格式”向导或“转为因特网文件格式”对话框来转换 Web 文档。前者将指导你逐步完成转换过程,而后者则允许你设置自定义的转换参数。
- **【Publish To PDF】(转为 PDF 格式)**: 通过设置各种选项,将当前文档转化为 PDF 格式。
- **【Document Info】(文档信息)**: 提供有关文档的文件大小、填充、效果等详尽的信息。
- **【Version Control】(版本控制)**: 对当前对象的版本进行设置,包括设置是否压缩、临时版本的最大个数等。有 3 个选项:
 - 【Archive Document】(存档文档)**: 对当前文档存储的路径和方式进行设定。
 - 【Retrieve From Current Archive】(从当前档案检索)**: 打开“选择检索版本”对话框,该对话框允许指定要检索的文件版本。利用“从当前档案检索”特性还可以比较文件的不同版本。
 - 【Retrieve From Saved Archive】(从保存的档案检索)**: 打开“打开”对话框,该对话框允许选择文件的备份版本。
- **【Corel Online】(网上 Corel)**: 登录 Corel 站点,下面有 3 个选项。
 - 【Designer.com】**: 链接到 Corel 组网站点,那里你可以访问提示、演示等等。
 - 【Clipart & Photos Online】**: 链接到 Corel 站点,你可以下载附加的剪贴板和相片。
 - 【Templates Online】**: 链接到 Corel 站点,你可以访问信息、下载附加的模板。
- **【Exit】(退出)**: 关闭当前文件并退出整个程序。