

应试指导

在你决定参加国家职业技能鉴定考试之前，你知道应该做哪些准备工作吗？

本部分根据操作技能鉴定考核要求给出“技能鉴定考核试题形式”“试卷的组成及考核注意事项”“提高适应能力，考出好成绩”“考核内容”4项内容。其中考核内容收录了2个表格，即操作技能鉴定考核要点表和理论知识鉴定考核要点表，这2个表格是下述实战演练、亲临考场、理论知识强化3部分内容的直接依据。同时通过这2个表格，可以使你对国家职业技能鉴定的考核内容结构及鉴定要求一目了然。

现在就帮助和指导你在考核前如何做好知识和心理等多方面的准备。

● 技能鉴定考核试题形式

◆ 操作技能考核只包含“专业操作技能”的内容，有“基本造型”“发型绘画”“整体造型”3个部分。基本造型包括男式修剪造型、女式修剪造型、新娘盘束造型和晚宴盘束造型。其中，男式修剪造型包含13款发式造型；女式修剪造型包含25款发式造型；新娘盘束造型包含14款盘束造型；晚宴盘束造型包含19款盘束造型。（注：每一款造型都给有效果图）发型绘画主要指素描，包括女式发型素描和男式发型素描。整体造型主要指创意造型设计。

◆ 男式修剪造型、女式修剪造型、新娘盘束造型、晚宴盘束造型、素描以及创意造型设计六个考核要点是必考项目，每一个考核要点所包含的模块为选考内容，即考核时从六个考核要点的模块中各选取一道试题组成试卷。

● 试卷的组成及考核注意事项

◆ 试卷组成

• 一套完整的技能试卷包括“准备通知单”“试题正文”和“评分记录表”。

• “评分记录表”包括扣分、得分、考核要点、评分标准以及考评员签字等栏目，该部分内容由考评员填写，考生不得填写。

◆ 计分

考核采用百分制，60分为合格。

◆ 考核时间

• 所有操作技能考核项目的鉴定内容必须在规定时间内完成，不得超时。特殊情况下，须与考评员商定后酌情处理。

• 在某一试题考试中节余的时间不能在另一试题考试中使用。

• 总考试时间为各模块下典型试题考试时间的总和。

• 试卷中各项技能考核时间均不包括准备时间。

◆ 试卷头的填写与核对

试卷头中准考证号、考生单位及姓名由考生填写，得分情况由考评员填写。考生在拿到试卷后应首先检查试卷是否和自己所报考的工种、级别相一致。

● 提高适应能力，考出好成绩

◆ 提高快速、准确地解决实际问题的能力

◆ 做好考前的针对性练习

按照操作技能鉴定考核要点表的要求熟练掌握项目操作技能。

◆ 做好考场的适应性练习

考场的适应性练习是指在临近考试前，均应到技能鉴定考试现场进行考前适应性练习。要熟悉鉴定考试环境和鉴定站准备的仪器、工具和设备；要根据鉴定范围，演练一两个具有代表性且综合性强的项目，以熟悉操作内容，减轻考前心理压力，增强信心，发挥应有水平。

◆ 重要提示

• 考生必须听从鉴定站工作人员的统一指挥，按准考证上的要求进入指定的考场、考位。

• 携带准考证、身份证等证件。

• 考生要按照“准备通知单”的要求，自带需要的用品、用具，以及模特。

• 仔细阅读试卷，明确考题和考核要求，形成正确的操作思路。

- 心态稳定、镇静、自信。
- 严格按照操作程序进行。
- 把握好时间，以便获得完整的、正确的考核结果，避免因时间不够而影响考核成绩。
- 考核过程中一旦发生事故，要沉着冷静，积极配合考务人员做好处理工作。

● 考核内容

高级美发师操作技能鉴定考核要点表

考核范围	考核比重 (%)	考核要点	重要程度
基本造型	18	男式修剪造型	掌握
	18	女式修剪造型	掌握
	15	新娘盘束造型	掌握
	15	晚宴盘束造型	掌握
发型绘画	14	素描	掌握
整体造型	20	创意造型设计	掌握

高级美发师理论知识鉴定考核要点表

考核范围	考核比重 (%)	考核要点	重要程度
职业道德	4	职业道德	掌握
		职业守则	掌握
基础知识	6	美发发展简史	掌握
		服务技术管理知识	掌握
		行业卫生知识	掌握
		人体生理知识	掌握
		脸型、头形知识	掌握
		按摩基础知识	掌握
		美发工具、用品及电器设备知识	掌握
		美发化学用品知识	一般
色彩	掌握		

续表

考核范围	考核比重 (%)	考核要点	重要程度
基础知识	6	绘画	掌握
		美学	掌握
服务接待与解答咨询	4	服务接待	掌握
		解答咨询	掌握
洗发	6	洗发方法	一般
		干洗发洗涤剂的种类	掌握
		表皮层的组成	掌握
发型设计与素描	14	设计	掌握
		绘画	掌握
		化妆	掌握
发型制作	38	修剪	掌握
		烫发	掌握
		吹风造型	掌握
剃须修面	12	剃须修面	掌握
		按摩	掌握
漂、染发	6	漂发	掌握
		染发	掌握
培训指导	4	对初级美发师的辅导和示范	掌握
		解决烫发时头发不出花的原因	掌握
		帮助中级美发师提高发型设计能力	掌握
		帮助中级美发师灵活运用修剪技术	掌握

实战演练

如果你想顺利地通过职业技能鉴定，成为一名称职的高级美发师，仅有理论知识是不够的，你是否具备较强的动手能力至关重要。本部分编写的目的就是在你参加鉴定考试之前，帮助你强化训练动手能力。

本部分以操作技能鉴定考核要点表为直接依据，针对操作技能考核要点的要求，按照考核项目给予具体的技能操作指导。

现在就让我们动手操作吧！

● 考核要点 1 ——男式修剪造型

重点掌握

α 与顾客沟通，根据顾客脸形特征、身材特点、发质疏密、头发软硬程度，设计出方案提供给顾客，征求顾客同意。

α 正确选择并准确使用各种修剪工具、吹风造型用品，按考核要求，修剪出层次衔接自然、色调均匀柔和的整体效果。

α 熟练掌握吹风技术，造型美观大方。

[训练 1]按图 1 所示效果图进行均等层次形男式修剪造型。

1. 考核要求

- (1) 严格按修剪吹风造型标准的操作程序规范操作。
- (2) 考核前不能为模特烫发、彩漂染。
- (3) 现场修剪头发不少于 3 cm，推剪要露三茬。
- (4) 在操作过程中，能运用多种修剪技法和吹梳技巧，熟练掌握各种工具。
- (5) 发型效果符合设计要求，适合个人气质，有一定的艺术性和时代潮流感。
- (6) 考核时间：修剪 20 min，造型 15 min。考核分数：18分（注：每超过 1 min 从总分扣 1分，超过 10.5 min 停止操作）

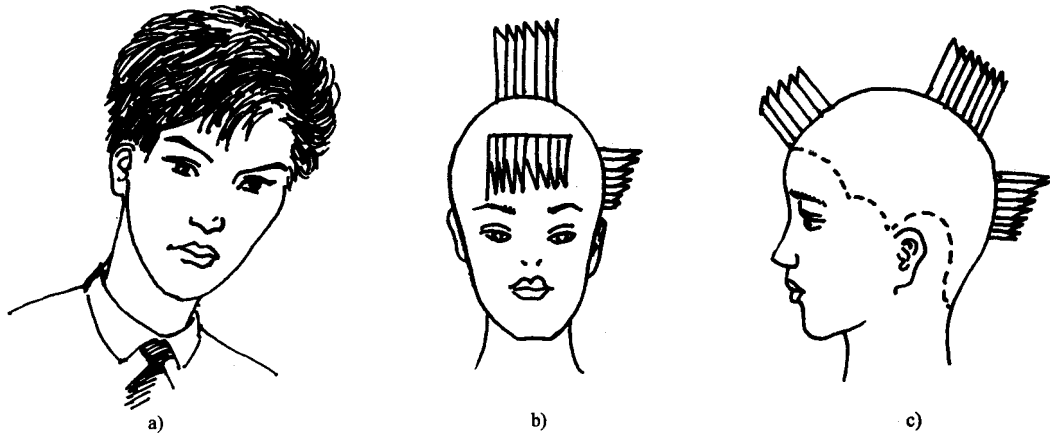


图 1 均等层次形男式修剪造型效果图

(7) 否定项：在考核操作中出现无法修补的缺陷，该道试题记零分。

2. 操作前应准备的工具、设备、用品

(1) 考场准备：美发椅，镜台、大风机等相应器具，同时具备电源（220 V 电压）及多功能插座和用水设施。

(2) 考生自备：毛巾、围布、喷水壶、剪刀、电推（轧）剪、牙剪、吹风机及各种梳理、喷发胶、啫喱水等。

3. 均等层次形男式修剪造型操作步骤

基本步骤描述

征求顾客意见，确定发型 洗发 吹风至半干 分区 修剪 冲洗 吹风造型。

步骤 1 征求顾客意见，确定发型

◆ 观察顾客年龄、着装时尚程度及发质类型，询问顾客的性格特征、生活方式、对发型的要求。

◆ 根据顾客对发型的要求，结合头发的长度、发质、密度进行设计，提出自己对发型设计的构思，征求顾客同意。


特别提示

◆ 本步骤在考核时可不做，但在实际操作时不能忽略（下同）。

◆ 操作前一定要和顾客有良好的沟通，采用简单明了的语言让顾客了解发型的设计方案。


步骤 2 洗发

为顾客围好毛巾及围裙，根据顾客发质选用洗发水，清洗要彻底。

 特别提示：洗发时不要用指甲挠头皮，要用指肚揉洗，洗头时一定要注意水温适度，不要冲湿脸部及衣服，可用护发素护发，保持酸碱度平衡。


步骤3 吹风至半干

用吹风机将头发吹至五成干，以便于修剪。

 特别提示：不要将头发吹得过于干燥，注意湿度的均匀一致，不要改变头发的生长流向。

步骤4 分区

分成内圈、外圈两个大区。

 特别提示：分区的位置，美发师心中有数即可，因头发较短，不一定要用夹子固定，内圈为均等层次，外圈为边沿层次。

步骤5 修剪

◆ 确定引导线的长度，自黄金点的位置开始修剪，以水平线分份，自后向前修剪，以后区作为前面的长度引导，剪至刘海区时，发片稍微向后偏移一些，以便增加刘海的长度，如图 1c 所示。


◆ 以顶区中间为导线，向内圈的两边修剪均等层次。

◆ 外圈用电推剪从后区中间开始修剪，可用梳子配合推剪至前侧区，此时要注意梳子的摆放位置、角度以及距离头部的距离，因为梳子可决定头发的长度及层次，美发师要做到心中有数，如图 1c 所示。

◆ 电推剪至内外圈交界处，然后用抓剪以垂直头部表面提拉发片的方法连接内圈均等层次以及外圈的边沿层次，要求圆滑自然。

◆ 牙剪打薄处理，主要是内外圈交界处的层次衔接处，需处理色调均匀，过渡圆滑自然，刘海区要厚薄适度，如图 1b 所示。

◆ 最后可用电推剪反扫倒剪，使层次表面光滑圆润，无杂乱现象。

 特别提示

◆ 注意内圈均等层次的修剪要准确，提升角度为垂直头部表面 90° ，剪发线要平行头部表面为圆弧线。


◆ 外圈电推修剪时要注意平稳、均匀，色调过渡自然，由浅至深，形成由短至长的边沿层次结构。

◆ 发际线轮廓要齐圆，厚薄均匀一致，高低适度，左右对称。

◆ 最后检查时需注意，从不同的角度前后左右观察调整总体效果。


步骤6 冲洗

清水冲洗，将剪发时残留碎发彻底冲洗干净。

 特别提示：水温要适度。

步骤7 吹风造型

先用吹风机把头发整体吹至九成干，再用排骨梳配合吹风机自后向前吹风造型，注意左侧前区吹风力度较大些，使发根部较为蓬松有力（见图 1a）。最后梳理定型，可打定型啫喱水以便造型持久。

 特别提示

◆ 吹风温度不宜过高，吹发根时速度要快，注意吹风机与梳子的协调配合及正确角度。

◆ 喷射啫喱水时应离头发有一定距离，保持均匀喷射。

[训练 2]按图 2 所示效果图进行均等层次形男式修剪造型。

基本步骤描述 征求顾客意见，确定发型 观测发质 → 洗发 吹风至半干 分区 修剪 冲洗 吹风造型。

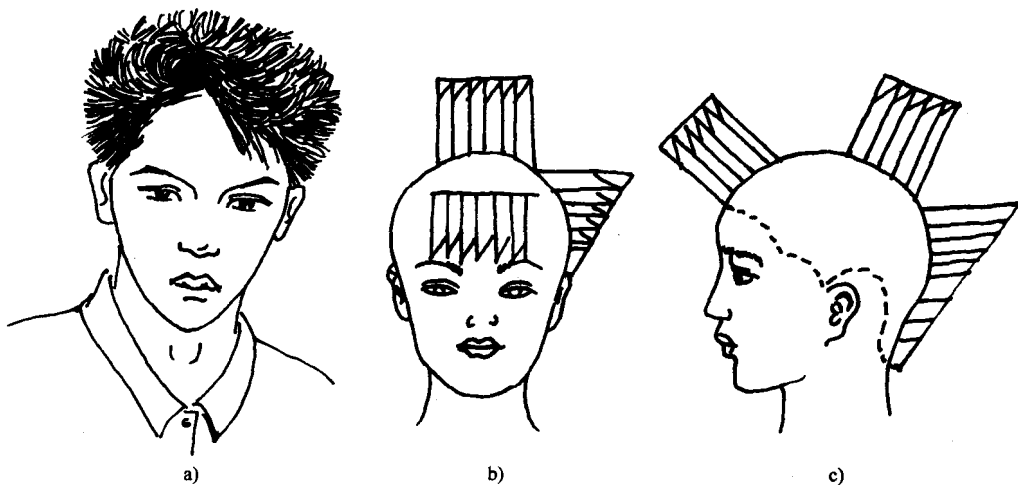


图 2 均等层次形男式修剪造型效果图

特别提示

◆ 此发型因头发整体较短，可不分区，但美发师要心中有数，并需注意提拉发片的方向、角度以及剪发线的精确。

◆ 可从内圈黄金点位置开始修剪，垂直头肌提拉发片，剪发线平行头肌，刘海区发片可稍向后偏移，以增加长度，整个内圈可重复用均等层次修剪，如图 2a 所示。

◆ 利用电推剪自后发际线开始向上做边沿层次效果，如图 2c 所示。注意梳子的摆放角度及与电推剪的配合，并注意与顶部头发的连接，两侧区用相同方法做出边沿层次，如

图 2b 所示。

- ◆ 整体采用牙剪调整处理全头发量，尤其刘海区应较为轻盈、松动。
- ◆ 吹风，刘海区应使发根立起，并吹出波浪形状，其他部位可使头发自然立起。

[训练 3]按图 3 所示效果图进行均等层次形男式修剪造型。

基本步骤描述 征求顾客意见，确定发型 观测发质 洗发 吹风至半干 分区 修剪 → 冲洗 吹风造型。

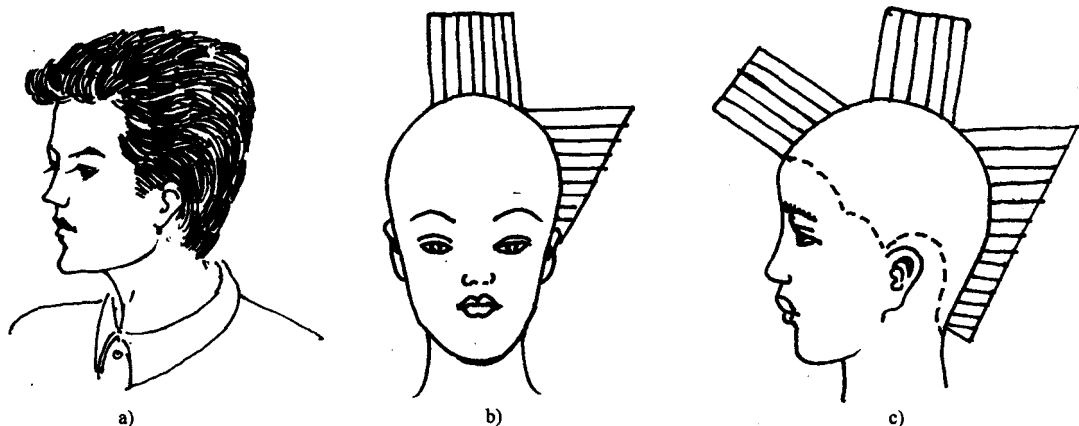


图 3 均等层次形男式修剪造型效果图

特别提示

- ◆ 以顶点为中心，内圈做放射线修剪均等层次，导线长度定位在 8 cm 左右，注意头部曲线的变化，而且发片不可分得过厚，以免影响准确度，每个发片提升角度均与头肌垂直，剪切线平行头肌。

- ◆ 以内圈为导线分垂直线采用抓剪向外圈修剪，并由均等层次过渡成边沿层次，如图 3b 和图 3c 所示，后区以及两侧发际线处，可采用内夹剪的手法操作。注意发际线处头发应保留适当长度，使发尾部自然柔和，如图 3a 所示。

- ◆ 整体调整发量，但负空不可处理过大，不然会影响整体轮廓的饱满程度。

- ◆ 吹风造型。自后区开始，用排骨梳翻滚发片吹拉出蓬松、饱满的效果，尤其黄金点部位，一定要吹出松高的感觉，使整个发型更加具有立体感。用相同的方法向前吹至刘海，刘海区要用梳子抓紧发片先向前吹拉发片，再向后翻滚使其产生向后的弧线状态，如图 3a 所示。全头吹完后可采用九行梳从前向后，贴着发根把头发向后梳理通顺，然后打上发胶或啫喱水定型即可。

[训练 4]按图 4 所示效果图进行均等层次形男式修剪造型。

基本步骤描述 征求顾客意见，确定发型 观测发质 洗发 吹风至半干 分区 修剪 → 冲洗 吹风造型。

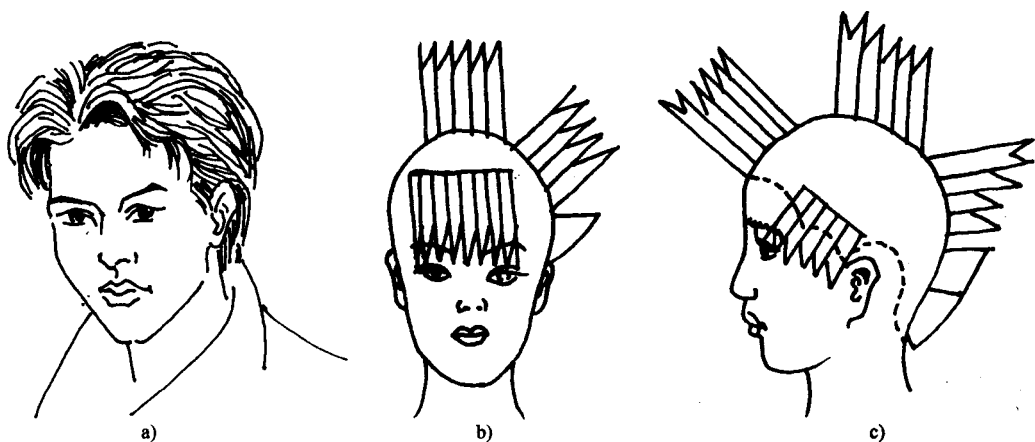


图 4 均等层次形男式修剪造型效果图

特别提示

◆ 前区以四六开分左右区。后区为中分。侧区以顶点至耳点分开前后区。然后两耳点以水平线分开，后区为上下两区。

◆ 从后发际线开始修剪，垂直发片，垂直头肌提拉发片，剪切线 60。左右做出边沿层次结构，以中间为导线向两侧修剪出相同的层次，如图 4c 所示。

◆ 以后区下面为内圈的导线采用相同的方法剪至顶点，注意头部曲线的变化及提拉发片的角度。

◆ 前区以顶点为引导，修剪出均等层次效果，如图 4b 和图 4c 所示。

◆ 鬓角部以耳后发为导线，剪出边沿层次结构，并注意与内圈均等层次的自然衔接，如图 4b 和图 4c 所示。

◆ 最后适当处理头发的负空，发际线及刘海处应柔和、服帖。

◆ 吹风造型主要体现蓬松、自然的效果，不要过于光滑呆板，可采用发蜡制造纹理。

[训练 5] 按图 5 所示效果图进行均等层次形男式修剪造型。

基本步骤描述 征求顾客意见，确定发型 观测发质 洗发 吹风至半干 分区 修剪 冲洗 吹风造型。

特别提示

◆ 此发型内圈为均等层次结构，外圈为边沿层次结构，可先从内圈黄金点位置剪出 5 cm 左右的导线，然后向前连接，内圈可分为三个区修剪，即中间一区，左右各一区，每一区皆从后向前修剪，并注意发片不可分得太厚，以免影响准确度，每个发片均垂直头肌提拉，平行头肌剪切，采用活动引导线修剪出均等层次效果，如图 5c 所示。

◆ 外圈采用电推剪自后发际线开始，修剪出边沿层次结构，然后以后区为引导，剪至鬓角处。修剪时，需精细、自然，尽量不要破坏发际线。

◆ 抓剪连接内外圈处，使其过渡自然圆滑，并采用牙剪处理全头发量，让整体发型具

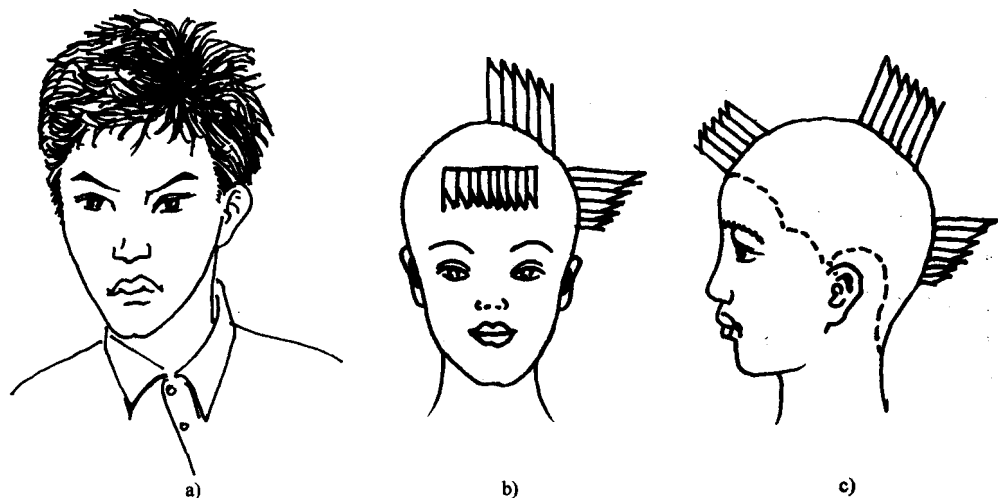


图5 均等层次形男式修剪造型效果图

有立体感、透空感。

◆ 吹风造型。用手自然向后吹至八成干，把啫喱膏放在掌心搓开，然后均匀涂抹于头发上整理造型即可。

[训练 6]按图 6所示效果图进行均等层次形男式修剪造型。

基本步骤描述 征求顾客意见，确定发型 观测发质 洗发 吹风至半干 分区 修剪 冲洗 吹风造型。

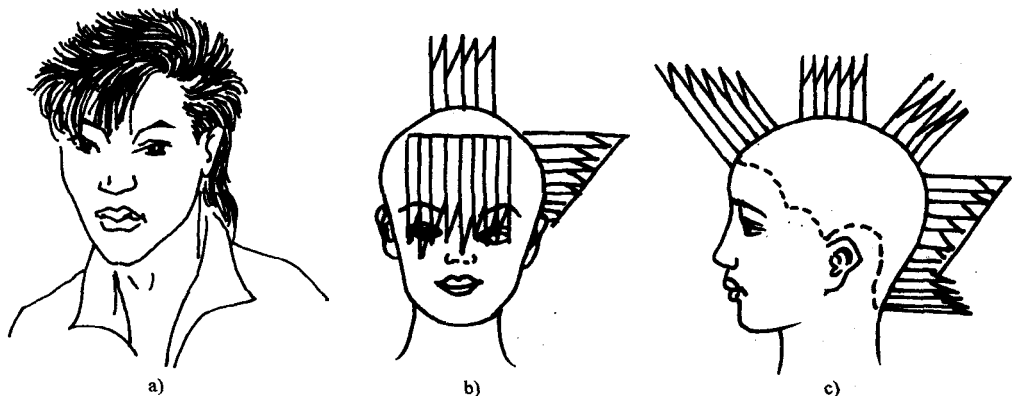


图6 均等层次形男式修剪造型效果图

特别提示

◆ 因头发较短，可以不分区，但要合理控制每个区域的层次，如图 6c所示。

◆ 从后发际线中间开始修剪，垂直发片，提升 100° ，剪切线 100° 左右，采用刻痕剪做出渐增层次结构，以中间的发片为引导向两侧修剪，两侧的发片适当向中间偏移。第一层

剪好后观察效果，应较为轻盈、柔和，如图 6a 和图 6c 所示。

◆ 以第一层为导线，继续向上修剪，可采用抓剪的方法，做出高边沿层次，两鬓角处以同样的方法修剪，发际线处如果头发太短，可配合挑剪完成，如图 6b 所示。

◆ 顶区以黄金点为导线，剪出均等层次，如图 6b 和图 6c 所示。

◆ 刘海区可采用放射线，以顶点为引导，垂直头肌提拉发片， 120° 剪切，做出渐增层次效果 如图 6c 所示。

◆ 整体处理发量。可利用牙剪做挑剪打薄，尤其刘海区及后发际部位，负空应当做大一些 如图 6a 所示。

◆ 吹风造型。刘海区自然向右下方吹顺，后发际线处应吹服帖，顶区自然立起，可喷射啫喱水定型。

[训练 7]按图 7 所示效果图进行均等层次形男式修剪造型。

基本步骤描述 征求顾客意见，确定发型 观测发质 洗发 吹风至半干 分区 修剪 冲洗 吹风造型。

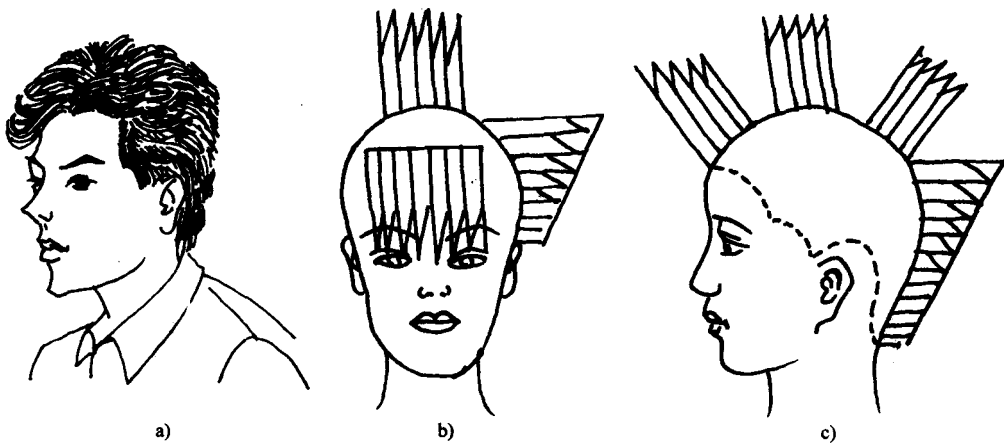


图 7 均等层次形男式修剪造型效果图

特别提示

◆ 自黄金点位置开始修剪，垂直头肌提拉，剪切线平行头肌，修剪出均等层次，以后区为导线向前区连接，修剪至刘海区时应向后偏移提拉，以便使刘海区呈现渐增效果，如图 7a 和图 7c 所示。

◆ 以黄金点为导线，采用抓剪的手法向后区连接，修剪出高边沿层次。剪至底线部位时应保留 3 cm 左右的长度，使发型轮廓自然柔和，如图 7c 所示。可采用内夹剪手法操作。两侧区以后区为导线修剪边沿层次，发际线同样要保留一定的长度，做出自然柔和的底线，注意与内圈头发的衔接。

◆ 吹风造型采用排骨梳，后区及两侧自然向中间吹，顶区蓬松饱满，刘海区以四六分吹向两边，喷发胶或啫喱水定型。

[训练 8]按图 8 所示效果图进行高边沿层次形男式修剪造型。

基本步骤描述 征求顾客意见,确定发型 观测发质 洗发 吹风至半干 分区 修剪 冲洗 吹风造型。

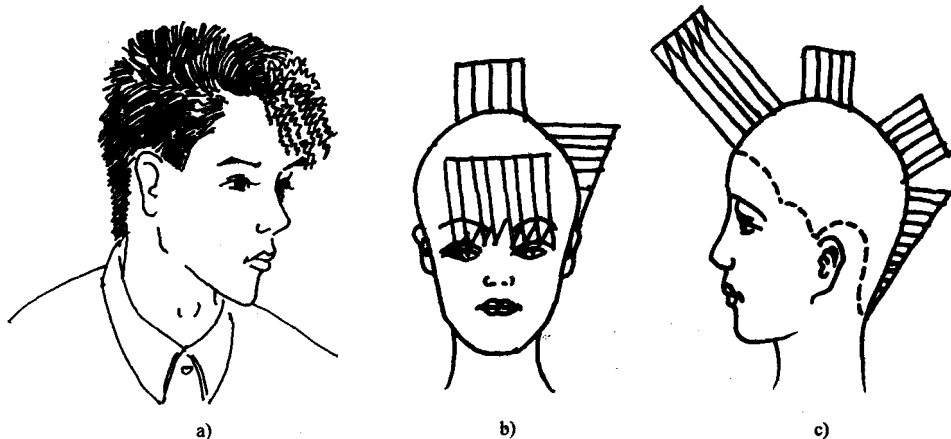


图 8 高边沿层次形男式修剪造型效果图

特别提示

◆ 首先分出刘海区,用夹子固定,可以根据发量的多少调整刘海区的大小。刘海区为三角形区域。

◆ 自后发际线开始,采用电推剪修剪,可先用梳子向下压住发际线处头发,然后电推紧贴着发际剪出底线,注意底线一定要精细。

◆ 以底线为导线,梳子向上摆放做出高边沿层次,配合电推,修剪至黄金点位置,两侧区以后区为导线,用相同的方法,先修剪底线,再向上连接,同样为高边沿层次,如图 8b 所示。

◆ 顶区修剪出水平状,并注意与外圈头发自然衔接过渡圆滑,如图 8a 和图 8b 所示。

◆ 刘海区与顶区为不连接效果,可以放射线垂直头肌提拉,剪出均等层次。刘海可采用革命棒,以环绕方式缠住头发烫出螺旋状,烫后应适当调整发量,如图 8a 和图 8c 所示。

◆ 吹风造型。把头发吹至八成干,然后以啫喱膏定型即可。

[训练 9]按图 9 所示效果图进行边沿层次形男式修剪造型。

基本步骤描述 征求顾客意见,确定发型 → 观测发质 洗发 吹风至半干 分区 修剪 冲洗 吹风造型。

特别提示

◆ 此发型为二八分,分发线的位置在外眼角处。

◆ 从前发际线开始修剪,以分发线为最长处,修剪出边沿层次,如图 9b 所示。

◆ 刘海区的头发可以稍微向后偏移,以便增加长度,利于做出波浪式效果,如图 9a 所示。

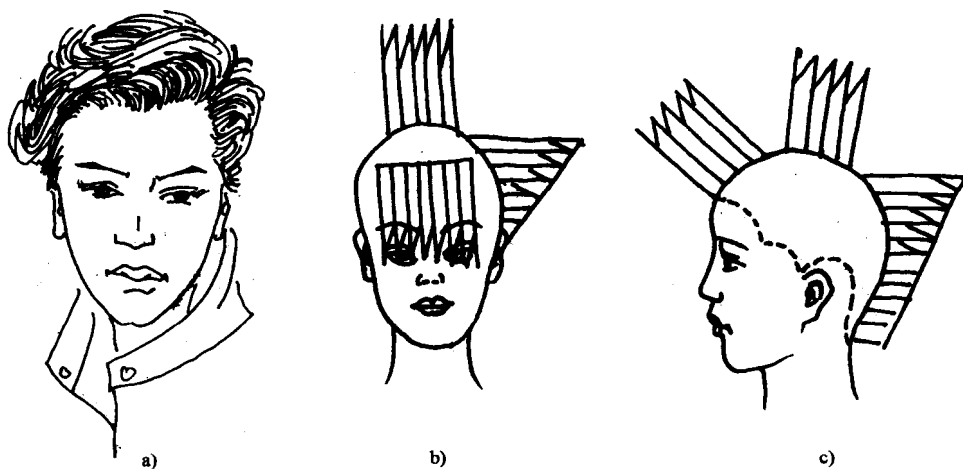


图 9 边沿层次形男式修剪造型效果图

◆ 以刘海的头发长度做后区的活动引导线，重复修剪内圈头发（注意左右两区的协调过渡）。

◆ 以内圈的长度做引导线，利用抓剪修剪外圈的头发，垂直头肌提拉发片，剪切角度 60° 左右。剪至发际线位置时可采用内夹剪的方法，以便于做出自然柔和的效果。整体利用牙剪打薄发尾的重量，调整发尾层次，产生圆滑细腻的总体效果。吹风造型，以二八分发线分开左右区，利用排骨梳与吹风机配合，吹出较为蓬松的效果，如图 9a 所示。

◆ 喷发胶或啫喱水定型。

[训练 10] 按图 10 所示效果图进行边沿层次形男式修剪造型。

基本步骤描述 征求顾客意见，确定发型 观测发质 洗发 吹风至半干 分区修剪 冲洗 吹风造型。

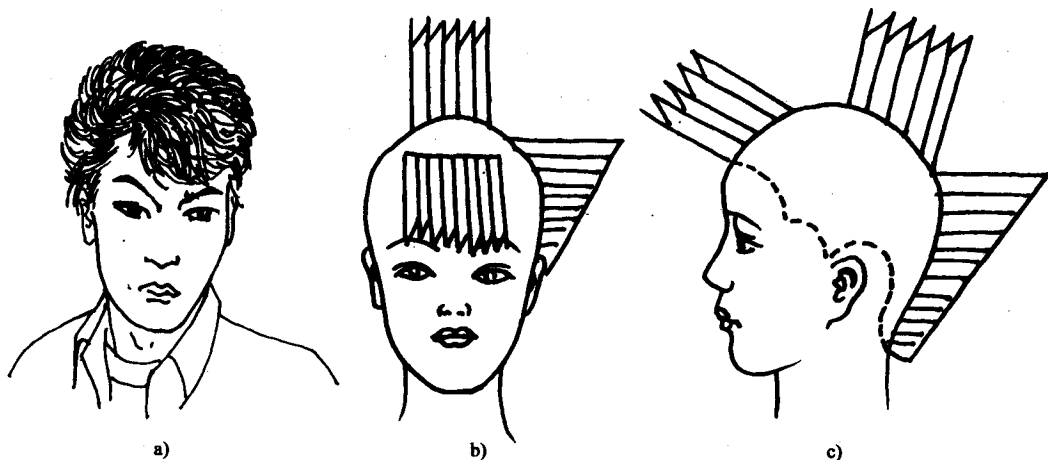


图 10 边沿层次形男式修剪造型效果图

特别提示

◆采用抓剪手法，从黄金点位置向后、向前修剪均等层次，注意：提拉发片应垂直头肌，剪切线平行头肌。

◆刘海区发片稍微分薄一些，并适当向后偏移提拉，以增加刘海区的活动纹理，如图 10a 和图 10c 所示。

◆以顶区头发做导线，向外圈修剪，垂直发片提升 90° 。剪切角度为 60° ，做出中边沿层次效果，如图 10b 和图 10c 所示。后发际线及两鬓角处可采用内夹剪的手法，做出较为柔和、自然的底线。

◆整体采用牙剪打薄发量，尤其刘海区应处理出较大的负空，如图 10a 所示。

◆吹风造型。整体轮廓吹出饱满、圆滑的效果，刘海区应吹出松动、自然向左的流向感。

◆喷啫喱水定型。

[训练 11] 按图 11 所示效果图进行边沿层次形男式修剪造型。

基本步骤描述 征求顾客意见，确定发型→观测发质 洗发 吹风至半干 分区 修剪 冲洗 吹风造型。

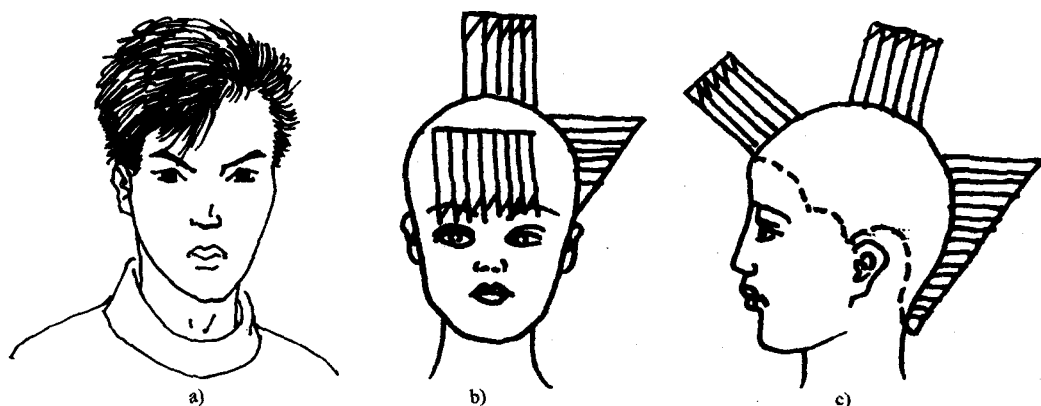


图 11 边沿层次形男式修剪造型效果图

特别提示

◆自黄金点位置分出发片，垂直头肌提拉发片，剪切线平行头肌，内圈修剪出均等层次，如图 11c 所示。

◆自后向前修剪，刘海区头发向左后方偏移提拉，以增加前面及右边的长度，做出不对称式刘海，如图 11a 所示。

◆利用电推修剪外圈头发，可配合梳子自后发际线处开始，向上做出边沿层次效果，注意梳子的摆放角度以及周边与顶部的自然衔接，如图 11b 和图 11c 所示。

◆采用牙剪处理内圈发尾，使顶部产生柔和、圆滑的整体效果。

◆吹风造型。可以把左前侧发根吹立起，右侧吹顺，刘海区自左向右下方梳理顺滑。

◆ 喷啫喱水或发胶定型。

[训练 12] 按图 12 所示效果图进行边沿层次形男式修剪造型。

基本步骤描述 征求顾客意见, 确定发型 观测发质 洗发 吹风至半干 分区 修剪 冲洗 吹风造型。

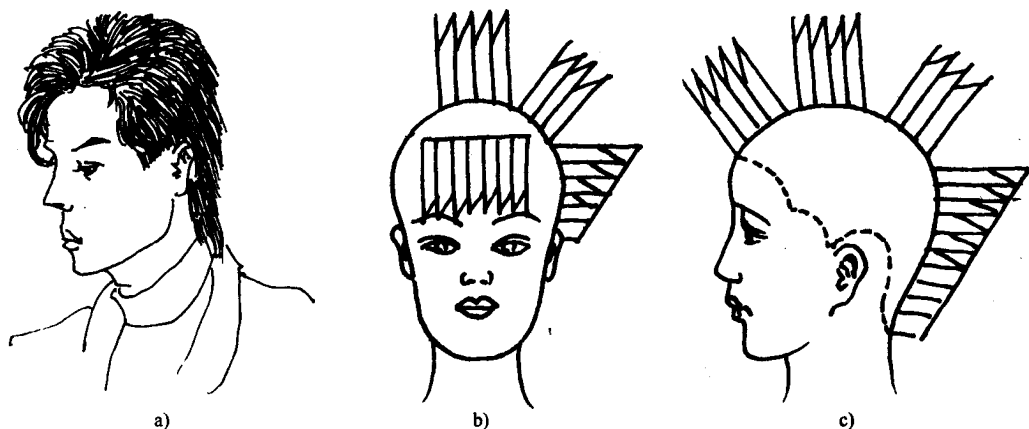


图 12 边沿层次形男式修剪造型效果图

特别提示

- ◆ 顶区以四六分线分出左右区。
- ◆ 从后区开始修剪, 分斜前线, 垂直分片, 由中间剪出导线, 长度大约 4 cm 左右, 两侧稍向中间偏移提拉, 以便夸张两侧长度, 如图 12a 所示。
- ◆ 后区采用高边沿层次重复修剪至黄金点, 内圈以后区为引导线, 垂直头肌提拉发片, 修剪出均等层次, 右刘海区可适当向左偏移, 并注意两侧的连接。
- ◆ 鬓角可用电推剪配合梳子直接剪出较短的底线, 然后以边沿层次向上做衔接, 如图 12b 所示。
- ◆ 牙剪打薄发量。
- ◆ 吹风造型可从后区开始用排骨梳分片向后吹拉发片, 注意以四六分的效果自然向左右吹风, 刘海区需造型蓬松并吹出不对称的效果, 如图 12a 所示。
- ◆ 最后可喷啫喱水或发胶来定型。

[训练 13] 按图 13 所示效果图进行边沿层次形男式修剪造型。

基本步骤描述 征求顾客意见, 确定发型 观测发质 洗发 吹风至半干 分区 修剪 冲洗 吹风造型。

特别提示

- ◆ 以抓剪手法, 采用均等层次修剪内圈, 刘海可以稍向后偏移提拉, 以增加其长度, 如图 13a 和图 13c 所示。

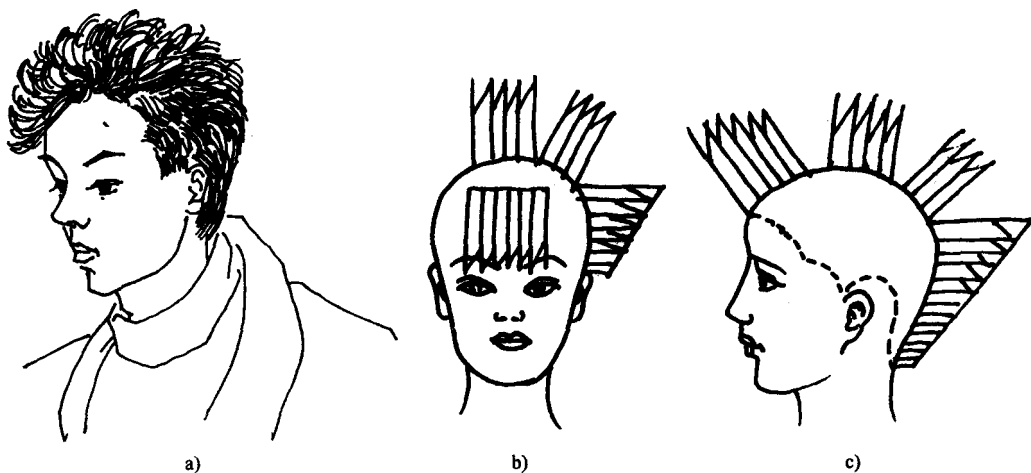


图 13 边沿层次形男式修剪造型效果图

◆后区以夹剪的方法从中间向两侧修剪边沿层次，垂直发片，头肌角度为 90° ，剪切线为 70° 左右，如图 13c 所示。

◆鬓角可用梳子向下梳理，定出发际线的长度，然后以挑剪向上做边沿层次修剪，如图 13b 所示。

◆采用牙剪整体调整发量，注意内圈打薄不要太靠近发根，以免过于空洞杂乱。

◆吹风造型。可自后向前吹，先把头发梳向前面，再用排骨梳以斜后的摆放方法分片向后吹拉发片，左前区可略微吹松高一些，如图 13a 所示。

◆采用发蜡营造出较为活跃的纹理。

● 考核要点 2 ——女式修剪造型

重点掌握

- 正确选择并熟练运用各种类型修剪工具。
- 修剪技巧娴熟，运用恰当；头发提起角度准确并与层次相符。
- 熟练掌握吹风技术，造型美观。

[训练 1] 按图 14 所示效果图进行女式修剪固体形短发造型。

1. 考核要求

(1) 严格按修剪吹风造型的操作程序规范操作。