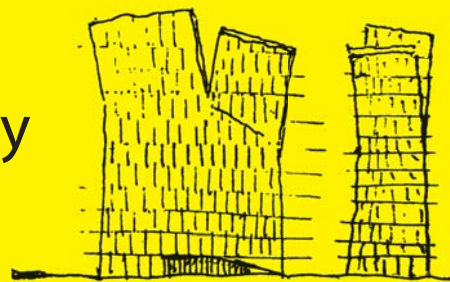




Originality & Creativity
The Concept Design
of Space



SPACE

创意与创造 空间概念设计

韦自力 韦昱鑫 梁寒冰 丁洁 罗薇丽 / 著
广西美术出版社





Originality & Creativity
The Concept Design
of Space

SPACE

创意与创造 空间概念设计

韦自力 韦昱鑫 梁寒冰 丁 洁 罗薇丽 / 著 广西美术出版社

图书在版编目 (CIP) 数据

空间概念设计 / 韦自力等编. — 南宁: 广西美术出版社,
2008.5

(创意与创造)

ISBN 978-7-80746-390-0

I. 空… II. 韦… III. 空间设计 IV. TU206

中国版本图书馆CIP数据核字 (2008) 第060405号

创意与创造 空间概念设计

CHUANGYI YU CHUANGZAO
KONGJIAN GAINIAN SHEJI

图书策划 杨 诚

责任编辑 陈 凌

责任校对 陈宇虹 尚永红 黄雪婷

审 读 林柳源

终 审 黄宗湖

出 版 人 蓝小星

发 行 广西美术出版社

地 址 广西南宁市望园路9号(邮编: 530022)

网 址 www.gxfinearts.com

制 版 广西雅昌彩色印刷有限公司

印 刷 深圳雅昌彩色印刷有限公司

开 本 889mm×1194mm 1/20

印 张 6.6印张

出版日期 2008年8月第1版第1次印刷

书 号 ISBN 978-7-80746-390-0/TU·27

定 价 45.00元

版权所有 翻印必究

主 编 韦自力

本册著者 韦自力 韦昱鑫 梁寒冰 丁 洁
罗薇丽

编 委 柒万里 黄文宪 汤晓山 江 波
黄江鸣 黄焱冰 陈建国 曾晓泉
雷 真 苏华君 黄洛华 贾 悍
钟云燕 林 燕 陈向鸿 黄 嵩

序

创意是设计的灵魂，是创造性思维的体现，设计创意可以转换为现实成果，给我们带来物质和精神的满足。创造性思维开发是素质教育的重点。然而长期以来，我国设计院校的专业教材和教学内容单一、僵化，阻碍了学生创造性思维的发展，不能满足青年学生的心理特点和行为方式的需求。因此，教材和教学内容应时刻关注学科发展的前沿方向，关注专业领域热点问题的研究，与时俱进，保持与市场的联系。《创意与创造》系列设计创意丛书就是本着这一原则编写而成的，该丛书的作者都是由具有多年设计实践经验与教学积累的设计学院骨干教师担任，教材融设计理论、设计实践为一体，堪称设计专业中的前瞻性教材。

该丛书有以下两个方面的特点：

一、强调创造能力的培养

艺术教育的三个层面：一是认知阶段，二是理性思考阶段，三是创新阶段。本系列丛书的内容不是以第一层面的学习为目标，也不是以学会为目的，而是强调第二、第三层面的拓展，以逻辑思维的开发，培养学生逐层分析问题的能力。通过对课题的分析和多元求异式探索，使学生从研究中得到启发，悟出规律，提高学生的创造能力。

二、强调概念设计与实践相结合

概念设计体现创新精神，从本质来看，设计仅仅为了美化生活，愉悦视觉，满足审美的需要是不够的，还应该担负着为使用者提供新的、理想的物质形式的责任。设计师可以通过概念化的描述，使新的功能显现出来，在空间中拟定相应的结构及其组合关系，寻求与设计目的相匹配的情绪加以表达，可根据某一特定的线索，确定解决问题的关键，找到解决问题的思路，从而达到创新的目的。本丛书从物质技术的层面和超越物质技术的层面进行分析，通过对大量的概念设计方案和实例的思考分析，引导学生认识当今社会环境，并探索解决生存、生活、生产中存在的各种问题的思路和途径，立足于新的视角，建立健康、高效的理想生活新概念，从而体现设计理论与设计实践相结合的特点。

《创意与创造》系列创意丛书内容包括《空间概念设计》、《家具概念设计》、《视觉传达概念设计》、《图形概念设计》等四个部分，力求内容丰富化、结构系统化，体现新时代的精神风貌。在信息化高度发达的今天，高端人才的培养已是当务之急，希望该教材的出版能起到抛砖引玉、促进设计教育事业发展的作用，因为我们深信个性化、多元化的信息时代是创新的时代。

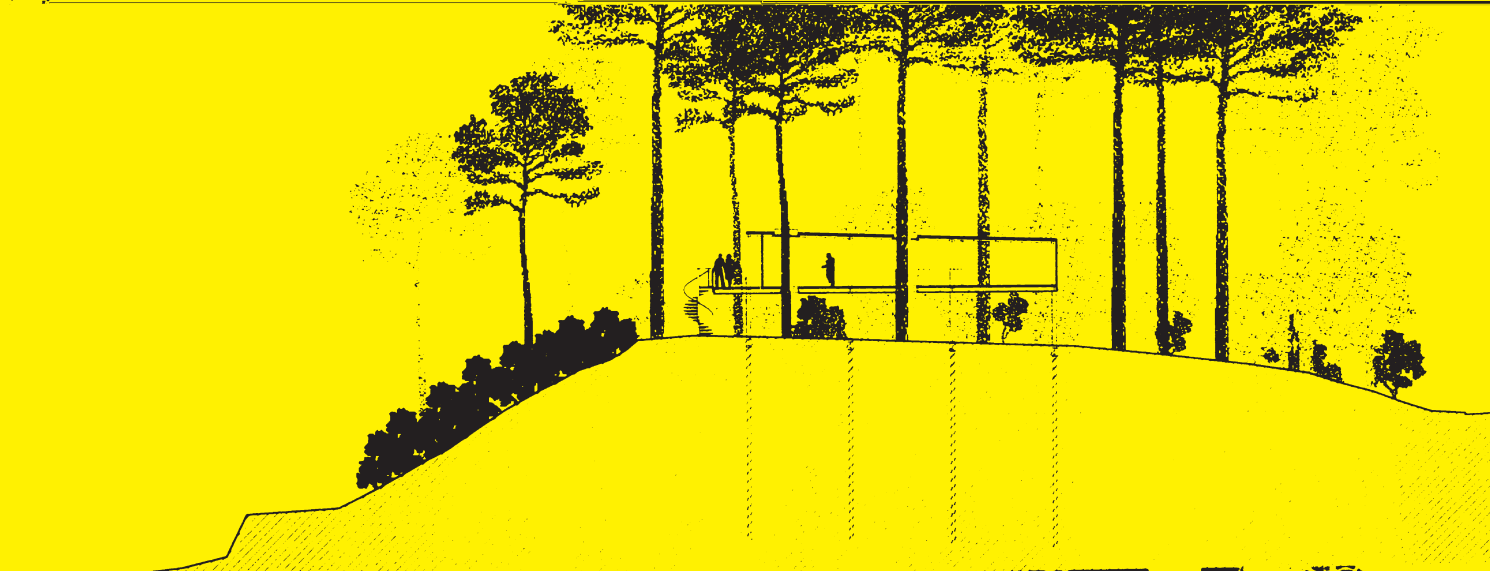
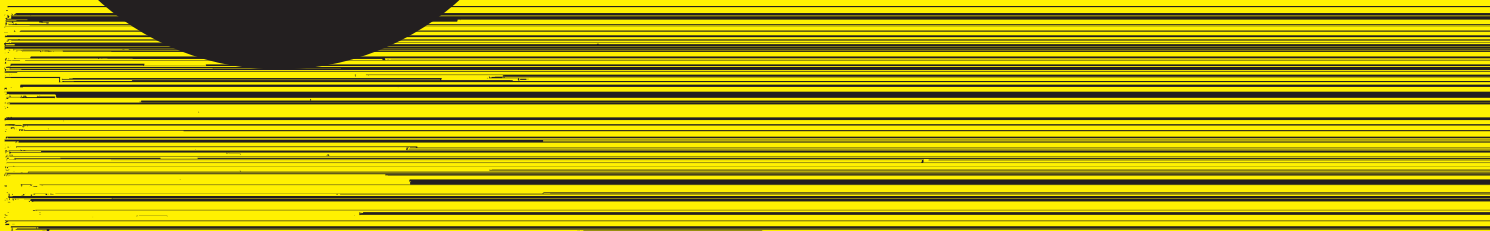
目录

第一章	001
空间概念设计的特征	
第二章	011
空间概念设计的人性化特点	
第三章	027
空间概念设计的创新与超越	
建筑设计发展表	115

第一章 空间概念设计的特征

SPACE DESIGN

社会的进步和发展促进消费观念不断变更。今天人们对生活、工作、学习等功能空间的要求已从简单实用过渡到更高层次的追求，信息化的高度发展，各种文化的相互渗透与交流使设计领域存在着严重的模仿和抄袭之风，自身的文化口味、个性特点弱化，这种不利局面的改变，要求设计师从使用功能出发，从消费者的情感出发，构思新颖的空间设计概念，即概念设计，运用概念设计独特、创新的特点，促使设计水平的提高，适应新的消费观。



第一节 原创性

原创性思维解决问题的方式有别于常规、传统的模式。要创新就要对头脑中存在的某种思维定式予以重新的审视和组织,产生独特、新颖的“闪光点”。“原”强调原始,从前没有的性质,“创”则显现时间上的初始,新的记录。对于设计原创性的描述应该是“新的使用方法”、“新的材料运用”、“新的结构体系”、“新的价值观念”等,这就要求设计师在空间功能设计的时候,把更多的精力投入到“用”的环节。在“新材料的开发”环节、“新结构的实验”环节以及“新观念的表达”环节中,寻找空间设计的依据,从而避免抄袭、拼贴等不良现象的出现,用这种解决问题的方法和思路来思考设计中存在的问题,有利于设计师创造性思维的开发。

新的设计理念和新的设计思想,以及在这种新理念和新思想指引下所出现的设计,在首次出现时,往往打上了创造者的烙印。在它问世以后可能面临着不同的处境和前景,也就是说,它不一定为大众所接受,也不一定长期生存和得到发展。但正是这种“敢为天下先”的理念得到了社会的广泛尊重。也正是这样,社会才有了进步和发展。

项目名称:“象屋”

设计: 颜培彬 陈新海 黄焱文

该方案的内容为建筑工人在工地的临时性居住场所,对其的研究是为了改善建筑工人们居住环境中普遍存在的杂乱、简陋、使用功能不足等现象,通过对其概念和空间形式的重新整合,从功能上、结构上和材料运用上寻找创新的突破点,从而创造出更适合工人居住,并易于拆装、运输、重复使用的临时性居住空间。

发现问题

设计师对工地临时居住工棚进行了现场调查,真实而直观地记录了建筑工人的日常生活情



1-1



1-2

况和居住状况,通过分析发现以下问题:

1.室内面积狭小:二次使用的红砖平房为5米×3.2米,室内安置了8个床位,有5—6位工人居住。

2.饮食环境简陋、卫生情况不佳:没有厨房,露天操作,煤气罐与灶台过近,存在安全隐患。无自来水接入,清洗物品不方便,餐具及生活用品随意放置,无计划性。

3.男女混居:有的工人夫妇与其他人一起居住在狭小的空间中,生活极为不便。

4.电路不规范,易出事故:电线随意拉接,甚至有裸线存在。

5.无防盗设施:简易木门,用铁丝固定于墙上,无防盗功能,室内没有储物柜,私人物品极易丢失。

6.无洗澡间、无厕所:洗澡和上厕所到附近公共场所解决,极为不便。

7.采光、通风、防护设施简陋:窗子无开关结构,采光不佳,室内空间受风、雨等外部环境的影响严重,潮湿天气易生细菌。室内地面与室外地面没有高低落差,下雨室内积水严重。

8.空间功能过于简单化:除了食宿的基本功能之外,没有其他功能的意义,更没有休闲娱乐空间。

解决问题

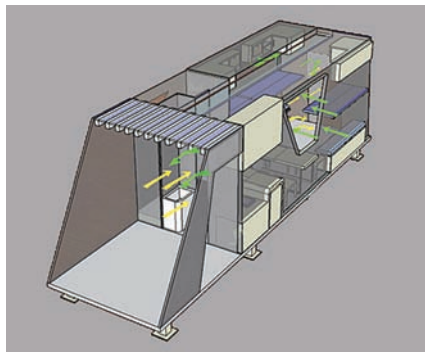
方案在设计上提出了“象屋”的概念,用象的吃苦耐劳象征建筑工人的优良品质。在象屋的单体形态上高度提炼,运用灵活多变的空问形式提高空问的使用效率。

单体的组合

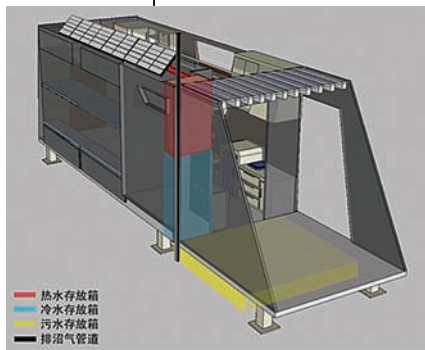
象屋的单体形式为建筑的最小单位,便于运输和搭接组合。与传统模式截然不同的是,象屋可以重复使用,从一个工地到另一个工地,工人们只需进行简易的拼装即可使用。另外,钢架结构的组合形式具有节约占地面积、使用便捷的特点,可以根据实际情况进行箱体的组合,极具实用价值。

设计的延伸

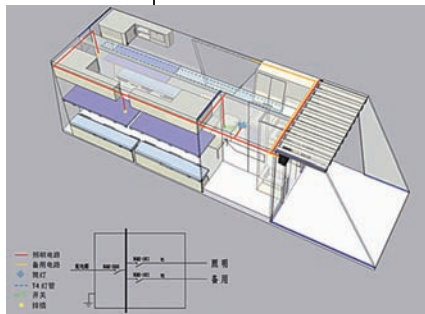
象屋虽然是针对建筑工人的临时住所而设计,然而经过适当的调整后,同样适合于其他性质的工作人员使用,如作为在野外进行动植物研究和保护的工作人员的用房,作为野外勘探人员的工作用房以及各种特殊灾害的救助用房等。



1-3



1-4



1-5

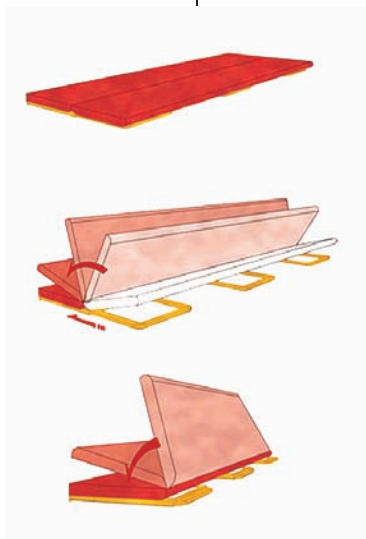
1-1 建筑工地临时性居住环境的现场调查

1-2 象屋的单体形态

1-3 通风系统示意图

1-4 给水排水系统示意图

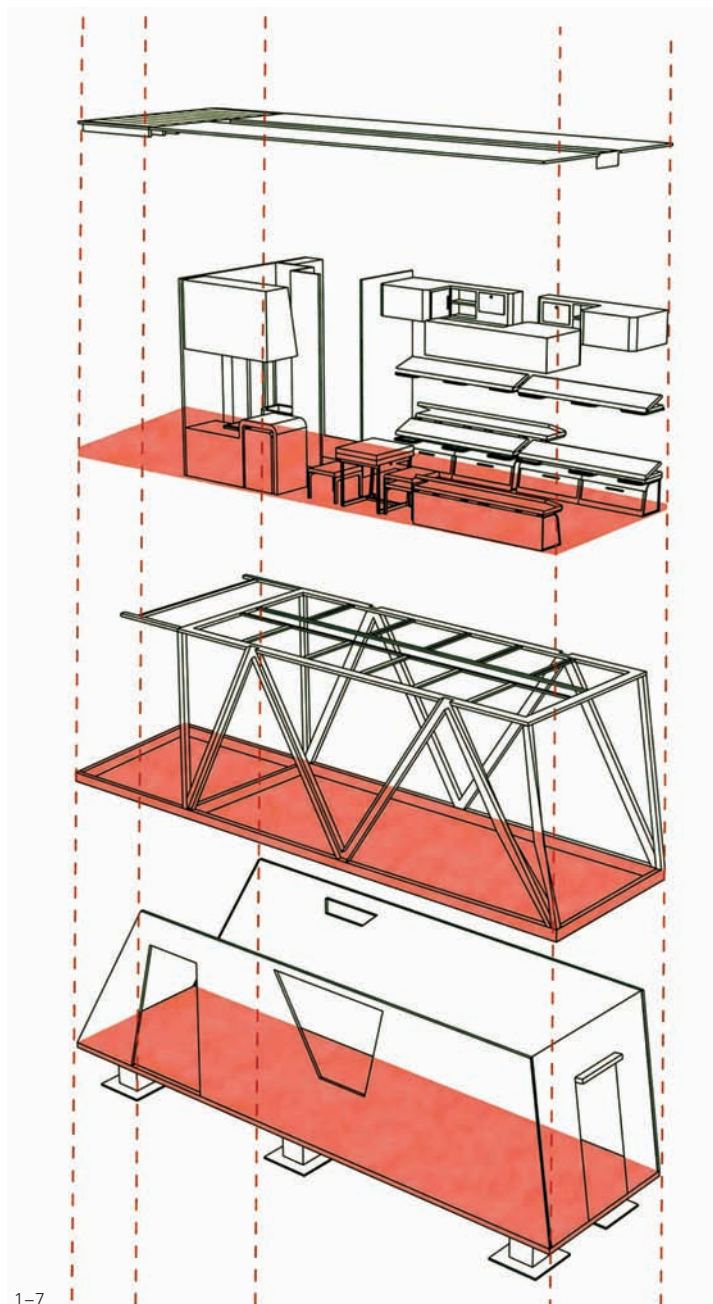
1-5 电路示意图



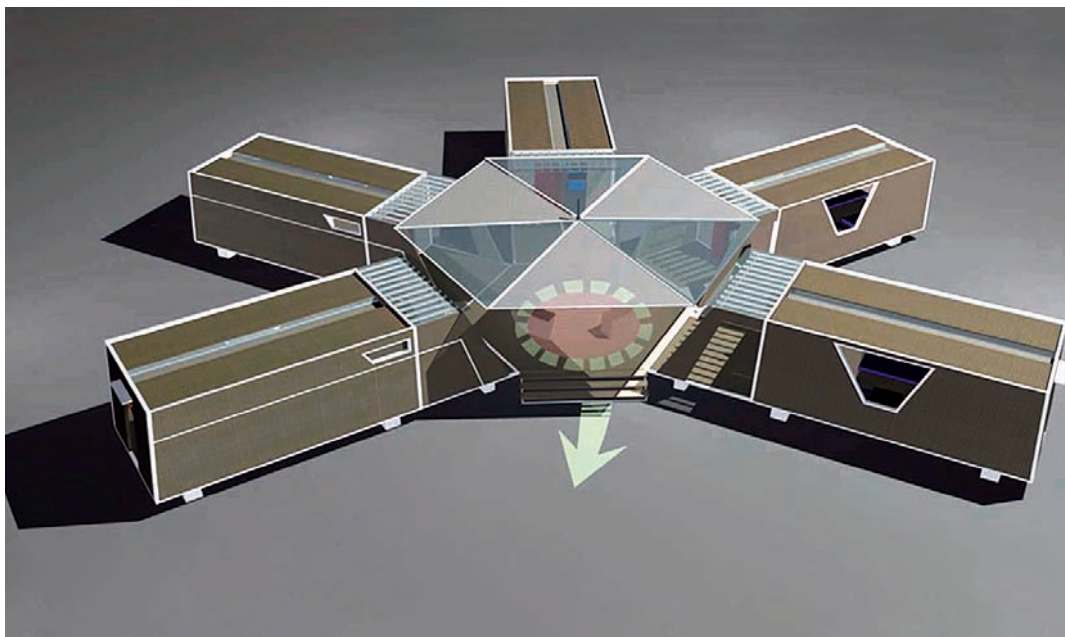
1-6

1-6 折叠床结构分析

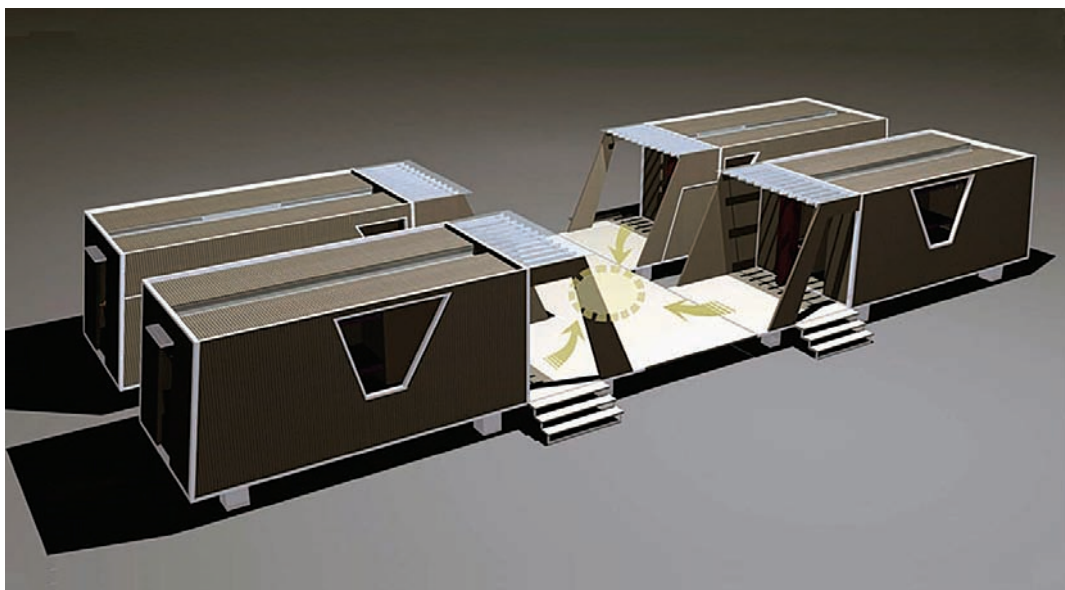
1-7 单体结构分析



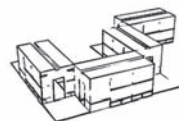
1-7



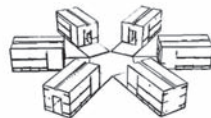
1-8



1-9



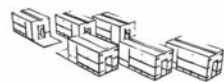
围合组合



放射组合



单体运输



错位排列

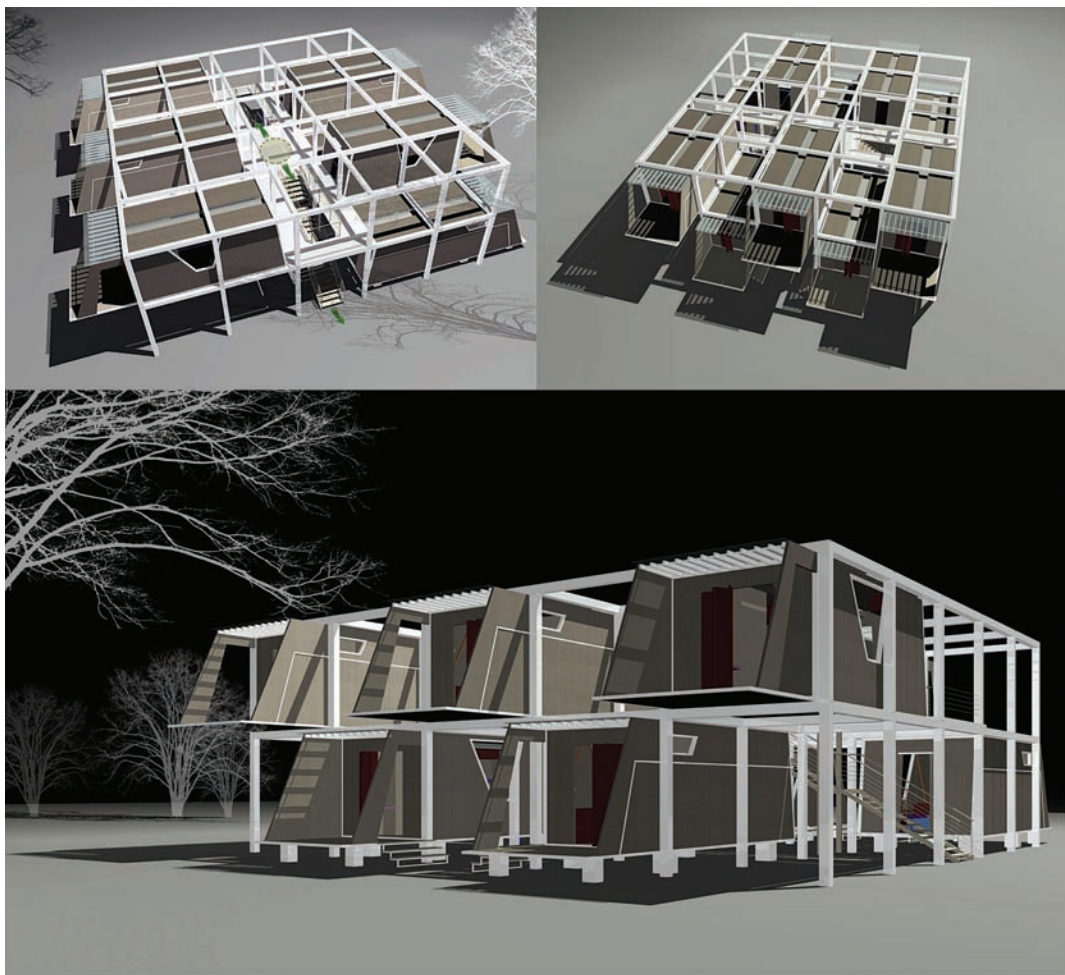
1-10

1-8 向心式组合形式围合出一个具有凝聚力的共享平台，与中国传统的住宅形式不谋而合。

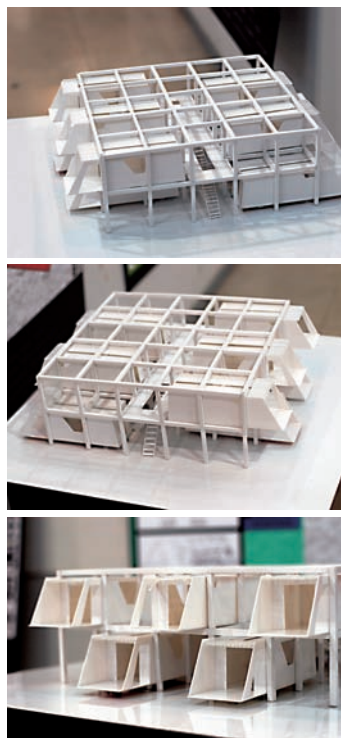
1-9 排列式组合形式适应性强，节约占地面积，同样可以形成积极的交流平台，具有普遍性意义。

1-10 单体的运输与组合





1-12



1-13

1-11 钢架结构的组合形式

1-12 钢架结构的组合可根据基地实际情况进行，组合形式丰富、多元。

1-13 象屋建筑模型

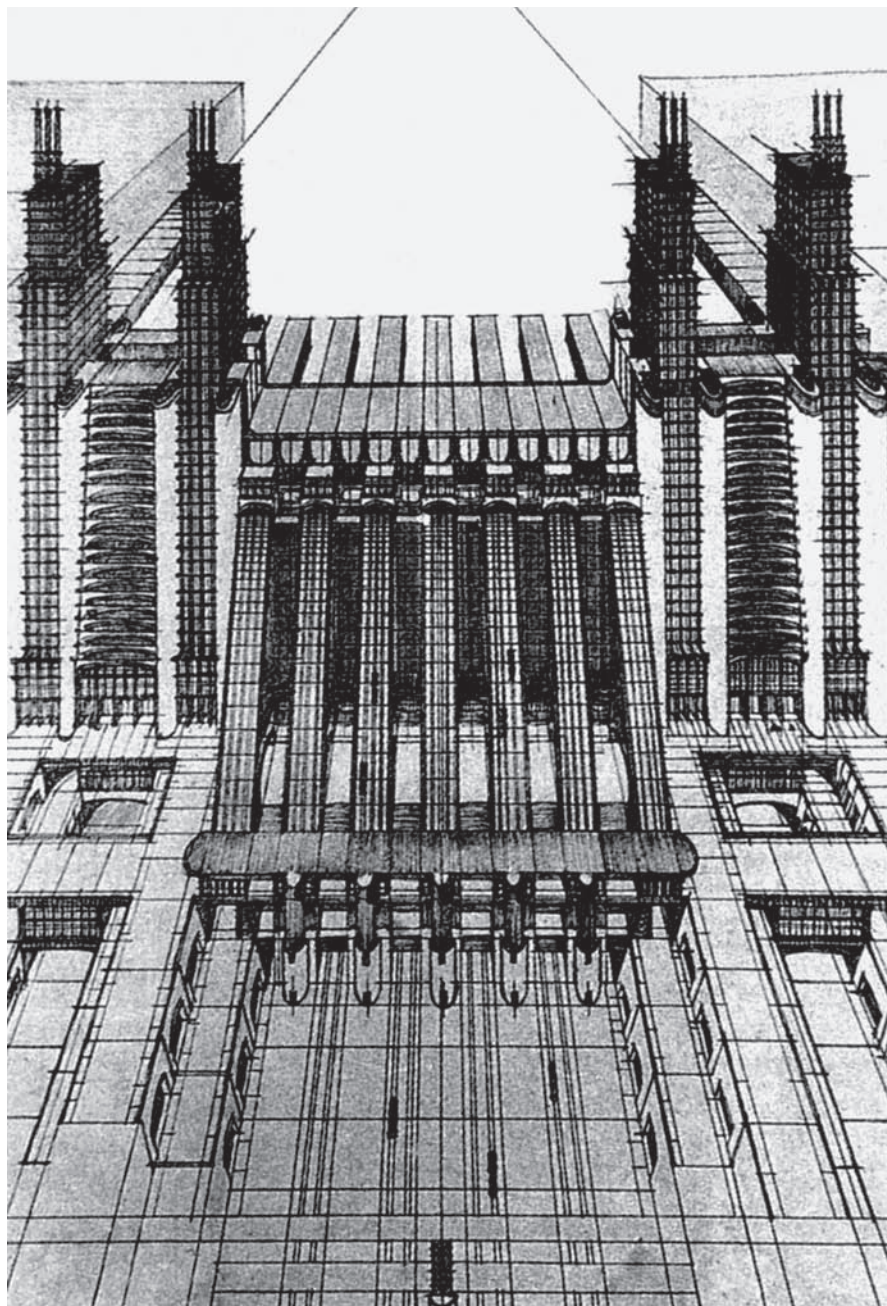
第一节 导向性

设计为消费者服务,功能空间的设计也必须是能够为消费者提供具有实用意义的空间形式,但是,作为一种探索性的设计理论,概念设计可以是超前意识的体现,在熟悉市场运作规律和潮流趋势变化的同时,对未来几年甚至是更长时间内可能出现的消费群体的使用信息作出相应的预测,得出未来设计的发展方向,通过设计向人们展示一种新的生活态度,引导消费,使设计对市场产生导向作用。从物质技术的角度来看,有的设计在理论上行得通,由于现有技术的影响,还不能付诸于实施,停留在图纸阶段,但是当相应的技术得以满足,其价值就会显现出来。20世纪初意大利未来主义运动的建筑师安东·桑蒂里亚认为:“新的形式必须与旧的形式有本质的区别,新的功能造就新的形式,新的形式代表新的生活方式,……未来的建筑应该是工业化面貌的居住和工作中心。”他的未来设计预想图充满了高科技的工业细节特征,虽然大多数设计仍停留在图纸阶段,但其大胆的设计为之后的现代建筑找到了发展的方向和理论依据。当然,功能空间的设计立足于现有技术的开发同样重要,毕竟设计是时代文化的侧影,代表了某一时间段的人们所特有的情感倾向和时尚诉求,一方面是理想的元素,另一方面是现有技术的结果,双方互为补充,共同构成概念设计的主要内容。

项目名称: 未来城市预想图

设计: 安东尼奥·圣伊里亚 (Antonio Sant' Elia)

1914年7月,意大利未来主义建筑的代表人物安东尼奥·圣伊里亚发表了《未来主义建筑宣言》,激烈地批评了建筑上的复古主义,认为历史上建筑风格的更替变化首先是形式的改变,而生活环境却没有改变,因此,未来城市应该有大的旅馆、火车站、公路、海港和商场……在混凝土、钢和玻璃组成的建筑物上,没有绘画和雕塑,只有它们天生的轮廓和形体给人以美,这样的建筑粗犷得像机器一样,需要多高就多高,需要多大就多大,城市的交通由许多交叉枢纽与金属的步行道和快速传送带有机联系起来。建筑艺术必须使人类自由地、无拘无束地与周围环境和谐一致……



2

2 安东尼奥·圣伊里亚创作的
的未来城市预想图。