



# 家庭装修设计资料手册7

书 房 休 闲 空 间

林崇华 王晓华 梁浩 编著



中国电力出版社  
www.cepp.com.cn

# 家庭装修设计资料手册 7

## 书 房 休 闲 空 间

林崇华 王晓华 梁浩 编著



中国电力出版社

[www.cepp.com.cn](http://www.cepp.com.cn)

本书详细介绍了书房和休闲空间装修与设计中的需注意的问题，装修常识与施工质量验收，以及装修造价的估算和资金预算，并且以大量的图片资料示例说明。本书内容丰富，实用性强，非常适合即将进行家庭装修设计的消费者参考使用，以及家装设计师作为设计资料参考阅读。

## 图书在版编目(CIP)数据

家庭装修设计资料手册. 7, 书房、休闲空间 / 林崇华, 王晓华, 梁浩编著. —北京: 中国电力出版社, 2006  
ISBN 7-5083-4305-0

I. 家... II. ①林...②王...③梁... III. 住宅—室内装修—手册 IV. TU767-62

中国版本图书馆CIP数据核字 (2006) 第023282号  
中国电力出版社出版发行  
北京三里河路6号 100044 <http://www.cepp.com.cn>  
责任编辑: 曹巍 责任印制: 陈焊彬 责任校对: 罗凤贤  
北京华联印刷有限公司印刷·各地新华书店经售  
2006年5月第1版·第1次印刷  
787mm×1092mm 1/16·5印张·121千字  
定价: 29.80元

**版权专有 翻印必究**

本书如有印装质量问题, 我社发行部负责退换  
本社购书热线电话 (010-88386685)

# 前言



新的千年已经开始，人类文明进入了崭新的阶段，伴随着机遇与挑战，我国的经济建设取得了举世瞩目的成就。而今生活在新时代的人们，对其自身生存与发展的空间都有了新的要求。作为避风的港湾——家居空间，已成为人们最关注的提高自身生活质量的因素之一。这集中反映在人们对室内外环境以及房屋质量等方面的关注，尤其在室内设计方面，人们对它的使用功能和舒适程度以及安全、环保等问题，都有了很高的要求。因为这些因素与其自身的生活质量密切相关，它主要是靠各种家具、设施、设备与建筑的物理指标等因素决定的。这些因素统统属于物质方面的追求。而精神方面是指视觉与美观方面的问题，如何创造出既令人赏心悦目又能传递某种高尚文化气息的好作品，以体现其自身的个性与品位，是时下人们普遍的追求。而后者正是我们在这里所要探讨的问题。

在本套设计丛书里，我们针对家居环境中的几个重要空间作为研究的对象，试图给广大即将为自己“建设美好家园”的朋友们以设计上的指导，同时书中还备有关于预算、材料、施工等家庭装修方面的常见知识，希望能给您带来较为全面的帮助，以解决一些实际的并且是人们普遍关心的问题。

在编著此书的过程中，需要大量案例的效果图和一些图片资料，其中有一部分是作者几年来社会实践的成果，另外还有很大一部分是来自其他优秀设计师的倾力力作，在这里对罗媛、闫伟峰、危萌萌、张丽丽、朱博、王立鹃、郭强、刘洪、吴鹏、王宾、徐从意、肖文慧、霍晨曦、孟庆秋、王丽、付悦、王佳、吴胜、申林、张砚振、冯佳维、刘迎、张鸿媛等业界同仁所给予的大力支持，笔者表示衷心的感谢！

A handwritten signature in black ink, appearing to be the name '林华' (Lin Hua).

# 目 录



## 前言

### 一 书房的装修与设计 1

1. 书房设计的四要素 1
2. 巧饰书柜去实现个性化的品位与追求 2
3. 巧用空间建书房 3

### 二 茶室尽显主人品位 4

### 三 阳台的充分利用 6

1. 阳台材料的选择 6
2. 花少许心思享受别致乐趣 6

### 四 装修常识及施工质量验收 8

1. 家庭装修目前呈现出几种趋势 8
2. 门、窗施工及质量验收 9
3. 如何检验墙面瓷砖施工质量 10
4. 地砖如何铺设? 怎样验收? 11
5. 家庭装修施工流程的几个阶段 11
6. 开工前应做哪些准备 12
7. 怎样进行灯光设计 13

### 五 装修造价估算和资金预算 14

1. 装修造价的估算 14
2. 怎样进行资金预算 14
3. 参考预算 15

### 六 书房设计参考资料 19

### 七 休闲空间设计参考资料 48



# 一 书房的装修与设计

## 1. 书房设计的四要素

随着生活品位的提高，书房已经是许多家庭居室中的一个重要组成部分，越来越多的人开始重视对书房的装饰装修。在装修书房时，我们该留意哪些东西呢？对于一个可以修身养性、读书练字的书



房，我们可以从这几个字上得到一定的启发，即“明”、“静”、“雅”、“序”。

### 明——书房的照明与采光

书房作为主人读书写字的场所，对于照明和采光的的要求应该很高，因为人眼在过于强和过于弱的光线中工作，都会对视力产生很大的影响，所以写字台最好放在阳光充足但不直射的窗边。这样，在工作疲倦时还可凭窗远眺以休息一下眼睛。书房内一定要设有台灯，书柜要用射灯，便于主人阅读和查找书籍。但要注意台灯的光线应均匀地照射在读书写字的地方，不宜离人太近，以免强光刺眼。长臂台灯特别适用于书房照明。



### 静——修身养性之必需

安静对于书房来讲是十分必要的，因为人在嘈杂环境中的工作效率要比在安静的环境中低得多。所以在装修书房时要选用那些隔音、吸音效果好的装饰材料。顶棚可采用吸音石膏板吊顶，墙壁可采用PVC吸音板或软包装饰布等装饰，地面可采用吸音效果好的地毯，窗帘要选择较厚的材料，以阻隔窗外的噪声。



### 雅——清新淡雅以怡情

在您的书房中，不要只是一组大书柜，加一张大写字台、一把椅子，您要把您的情趣充分融入到书房的装饰中去。一件艺术收藏品，几幅您钟爱的绘画或照片，几幅您亲手写就的墨宝，哪怕是几个古朴简单的工艺品，都可以为您的书房增添几分淡雅、几分清新。

## 序——工作效率的保证

书房，顾名思义是藏书、读书的房间。那么多种类的书，且又有常看、不常看和藏书之分，所以您应将书进行一定的分类。如分书写区、查阅区、储存区等分别存放，这样既使书房井然有序，又可提高工作的效率。

“书中自有黄金屋”，对于一个爱书的人，有一间安静、雅致的书房，恐怕是再好不过了。



## 2. 巧饰书柜去实现个性化的品位与追求

书房的摆设中至为关键的，便是选购到适合自己个人品味和审美情趣的书柜套件，以使整个书房弥漫主人知识文化涵养的气蕴，给精神追求营造一个自主、独立的空间。

书柜引人注目的品质，首先在于选材的考究和挑剔，樱桃木、胡桃木、枫木、桦木、松木、檀木等材质，高贵典雅，纯真自然。原木格调的系列书柜，散发着幽幽自然之气息；经济实用的人造板书柜，以其造型大方、功能齐备的特点，让人赞叹、流连。书柜色调往往决定着书房的室内取光、视觉印象和总体空间格调。敞亮明快的浅色书柜，适于公共场合摆放；深沉典雅、做工考究的原木色调书柜，则突出名贵木材的生动质感，其色彩或温暖或静冷，将独特的柔和触感，散发出沉稳庄重、柔和唯美的高贵气息，为讲究品位、具有特殊审美趣味的人们所喜爱。

把一套经过精心挑选的格调典雅、选材考究的书柜摆放在书房里，在视觉效果和心理感觉上，无疑会有一种和谐宁静的气氛，这样的气氛，非常适于营造一种阅读写作和思考时所需要的凝重肃然的环境氛围。书柜伴着书籍，在书房的空間谱写出一首首生动完美的章节，实现着个性化的文化品位追求。





### 3. 巧用空间建书房

书房是居室中相对独立的一处空间，具有一定的私密性，也是一个展示主人个性的空间。许多人都希望有一间属于自己且不受外界干扰的书房。然而，对于住房紧张的家庭来说，拥有这样的书房似乎是件奢侈的事。其实，这种“奢侈”也能变成现实。

#### 从门厅里挤书房

老式的两室一厅俗称“眼睛房”，由于户型有缺陷，这种格局的居室的“门厅”做餐厅显大，做客厅又显小，还不如把书房和餐厅合二为一，在门厅一角挤出一块儿学习、工作的小天地。

#### 在客厅中挤书房

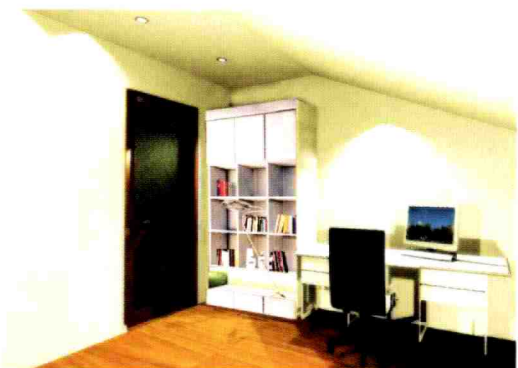
客厅兼做餐厅已经非常普遍，因此，你只要在客厅的一角用地台和屏风简单地加以划分，墙上再做两层书架，下面做一个书桌，一个别致的小书房就出现了。

#### 卧室中挤出书房

许多人有夜间阅读、写作的习惯，卧室具有私密性，因此，在卧室中挤个小书房既方便又不会打扰家人。可以在床边设计一张小书桌，还可以再设计一个双层书架悬吊于空中，再加一盏落地灯，一个既温馨又简洁的小书房就坐落于卧室中了。

#### 在阳台上挤出书房

多阳台已成为目前住宅户型中的主流。许多家庭





也许没有条件将单独的房间用作书房，但将一个小阳台改造成书房却是可行的。比如，将卧室的阳台设计成一个小小的书房，不但能使主人拥有一个读书的好场所，还在视觉上拓展了空间，提高了居室的有效使用面积，可谓一举两得。

### 通顶书柜挤出书房

如果你的居室实在无法辟出一间不大的房间做书房，那也没关系，你可以充分利用其他的空间。比如通顶的书柜可以为你提供充足的藏书空间，还可以将书桌做成弧线造型，这样也可以充分利用墙角的空间。

## 茶室尽显主人品位

休闲风格可以是奢华的代表，也可以只是简单的点缀，没有固定的模式。所以您应该量力而行，不用刻意装饰，觉得舒服就好。几件随意摆放的饰物，几个自己喜欢的茶具就是基本的装备了。您甚至不需要另辟空间，也不用讲究那些繁复的茶道，因为所谓的休闲，就是将彻底地放松进行到底，只要心情好，白开水也能品出美妙的滋味！

**田园风格茶室：**看起来十分朴素、自然，但要求环境要比较宽敞，最好有自家的庭院。这样的茶室能使人摆脱浮华喧嚣的都市，重新回归大自然。竹子编的篱墙，老式的椅子，还可以利用天然原木的桌子、树桩拿来作凳。茶壶和茶碗不





需要是细腻的瓷器，篱墙边种上牵牛花、几棵玉米高粱，再挂上几串大蒜或辣椒等，田园气息就能自然显现。不过田园风格不能强求，没有宽敞的居室很难拥有这种风格，勉强为之很可能画虎类犬，不伦不类。

**中式茶室：**仿明清式的红木桌椅是必不可少的，再布置上素雅的书法条幅、意境悠远的山水国画、情景怡人的绿色盆栽，还有古色古香的紫砂陶瓷，就可以营造出一种温婉和谐的盎然情趣，用以装点清新淡雅的心境。

**日式风格：**日式风格的典型像近年流行的日式偶像剧的一个场景。一个空明的房间，铺以实木地板，再配以原木矮桌和舒适的坐垫，墙边所悬挂的书画，桌上所摆放的红木托盘中的全套茶具，显得简洁大方、线条流畅。在一个和式风格或是现代风格的空间里设计这样淡雅的茶室，感觉十分新鲜。这种风格的茶室大都采用格子图案作装饰，茶桌上铺放的一般为洁净素雅的格子桌布，架上一般也只放一盏简简单单、罩子同为格子花纹的白色纸灯。在阳光暖暖的下午坐在这个茶室中喝茶，慵懒放松的心情不请自来，累了还可以躺在地上美美地睡上一觉，岂不快哉？



## 三 阳台的充分利用

### 1. 阳台材料的选择

阳台是建筑物室外的外延，是室内空间与外部空间相沟通相联系的纽带，是居住者呼吸新鲜空气、晾晒衣物、摆放盆栽的场地。足不出户，就能与大自然交流情感，这一方小小天地，我们真的应该好好地利用和美化。

**铝合金：**是目前采用较多的装饰材料，产品质量和施工工艺都比较成熟。但您在装修时最好找正规的施工队伍来为您服务，以免出现以次充好、偷工减料等问题。

**塑钢型材：**是近几年新兴的装饰材料，与其他门窗材料相比，用塑料制成的门窗其保温隔热功能以及隔音降噪功能都要高出30%以上，而成本却只有铝合金材料的10%左右。如果使用密闭性能好的塑钢门窗，可以节省能源30%~50%，并可以使室内噪声降低到室外的三分之一，维持在30dB左右。因此，在装修预算较为宽裕的情况下，建议您使用塑钢门窗做阳台封装。

**地面材料：**如果您的阳台不封装，可以使用防水性能好的防滑瓷砖；如果封装了阳台，并且和室内打通，就可以使用同室内一样地面装饰材料。如果您需要在阳台晾衣，便应以防滑地砖为首选。

**墙壁和顶部材料：**同样道理，如果阳台不封装，则可以使用外墙涂料；如果阳台要封装，就可以使用内墙乳胶漆涂料。

此外，装饰阳台时，应特别注意安全。阳台一般是悬挑于楼外的，经不起太大的重量和猛烈的撞击，不能在阳台上堆放过于笨重的杂物。不要来回摇动阳台栏杆，以免栏杆底部的焊缝断裂。

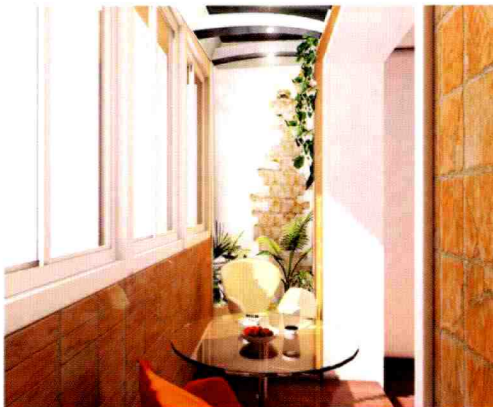


### 2. 花少许心思享受别致乐趣

阳台是每一个家与外界联系的通道，要想把家与自然融为一体，把室外的风景引入家中，阳台是一个必要的过渡空间。可是人们往往忽视这一点，把它当成家中的旧货房。其实阳台只要你用一点点心思，就可成为客厅的一个部分。下面就是几种别具一格的设计：

#### 建成微型花园

在阳台外侧装一铁架，错落有致地放置上各种盆栽



花木；在阳台内侧和扶栏上摆放一些山水盆景；阳台两侧可搭架种植几株牵牛花、长春藤、葡萄等攀藤植物；或在阳台上铺黑白的鹅卵石，种上中国苏州园林中最常见的荷花、翠竹，一个理想中的世外桃源就这样生成了。或者请设计师在阳台上创造了一个“微缩景观”，并与客厅墙上的中国古典仕女画相之呼应。浓浓的中国情节笼罩着整个居室，让每一位来此的人们都感受到自然的生机和活力，也可令人不出家门就可尽情地享受大自然的乐趣。

### **辟成小小客厅：**

讲求雅致的主人或人多房少的家庭，可以考虑将阳台布置成客厅。在阳台内侧放上沙发或凳几，在阳台两侧置几只角架，然后以倒梯形置上花木盆景，不但同样有迎宾的隆重氛围，而且不断可使宾客仿佛置身于户外，欣赏到别有的一番情趣。

### **装饰成雅致书房：**

对两居室的住房来说，可能没有一个地方来布置书房，其实稍加改造，就能将阳台“打扮”成一间别具一格的雅致书房。在邻家阳台相背墙面立一整体书柜，下部设计成写字桌面，中间顶部悬一伸缩式吊灯，在另一侧设茶几坐椅或逍遥椅，既可在与此与友人叙谈，书写疲乏时还是伸展躯体，放松神经的氧源丰富的休憩之地。窗外的绿叶仿佛伸手可及，好像马上就会浸入居室，自然与居室就这样在阳台这个小小空间相交融。



### **设置成家庭健身房：**

在阳台中央的顶上挂一副吊环，再配置杠铃、哑铃、拉力器、健骑机等健身器材，每天清晨，就可在这里呼吸到新鲜空气，进行健身健美锻炼。有兴趣的话，还可在阳台上安装简单的音响设备，一边锻炼，一边欣赏音乐或收听新闻。

### **改为儿童游戏室：**

在阳台一侧搭一微型假山，在阳台中央置一跷跷板，或装一秋千。有条件的还可配以木马童车和电动玩具等器材，孩子在此既能尽情游玩，增加体格锻炼，还能专注地摆弄玩具，使孩子不用父母陪伴，就可嬉戏于“儿童乐园”之中，在健康快乐中成长。



值得注意的是，由于种种原因，阳台在设计上大都没有考虑其较大的承重性，因此，在阳台上切不可堆放过多杂物，千万不能超过它的设计承重标准，以防止危险发生。

## 四 装修常识及施工质量验收

### 1. 家庭装修目前呈现出几种趋势



**轻装修重装饰：**以前的家庭装修更多地看重装修，造型越多越受欢迎。其主要体现在室内墙面、顶面造型的过多罗列。这样的居室入住后自然就更显零乱。而且这一造型是固定在墙面、顶面上的，因而带来了两种不便：一是大大减少了居室日后变化的空间；二是较复杂的造型一般经不住长久的观看，容易过时。所以更多的消费者觉得这种手法看多了、看累了，之间选择了简洁轻快、突出重点的设计手法。这时，在室内抓住一两个亮点，其他地方则一笔带过，并兼顾多种设计手段，居室气氛自然显得简洁、纯净、和谐统一。

**装修重点转移：**随着大客厅、小卧室户型的逐渐流行，客厅、厨房、卫生间逐渐成为家庭装修的重点。客厅最能展现居室主人的生活情趣、文化品位，因而广受重视。厨房、卫生间则能反映出人们的生活观念和水准，因而在家装中所占的比重越来越大。

**从繁到简：**与越来越快的生活节奏相适应的是，家庭装修现在也越来越趋向简单化。例如：过去暖气片几乎家家必包，但现在很多家庭把暖气片露在了外面。而在顶棚的处理上，很多人只走一圈石膏线做装饰，即使有些家庭吊顶，也往往是局部吊顶，且以单层为主，不像前些年那样很多家庭吊两层或三层顶。

**重视个性：**家庭装修最讲求个性。但很多家庭的装修却很雷同，看到别人包门窗套自己也包，结果搞得千篇一律。类似的装修看多了，人们对这种没有特色的装修渐渐生厌，于是个性化装修受到了



人们的重视。

**注重环保：**随着生活水平的提高，大家对健康的重视程度越来越高，一些装修材料散发出有害气体或产生辐射，对人体造成损害，渐渐被弃用，环保产品成为越来越多人的首要选择。

## 2. 门、窗施工及质量验收



**外表要美观：**木门窗的表面漆膜要平滑、光亮，无流坠、气泡、皱纹等质量缺陷，没有腐蚀点、死节、破残；包门窗套使用的木材应与门窗扇的木质、颜色协调，饰面板与木线条色差不能大，树种应相同。

**门窗扇要方正，不能翘曲变形：**使门窗扇刚刚能塞进门窗框，并与门窗框相吻合。如果门窗扇与门窗框之间缝隙大，主要是因为安装时刨修不准或者是门窗框与地面不垂直。这时，可将门窗扇卸下重新刨修；如门窗框不垂直，应在框板内加垫片找直。

**合页要位置准确、安装牢固：**如果合页没上正，就会导致门窗扇与框套不吻合，门窗开关不顺畅。修正时可将每个合页先拧下一个螺钉，然后调整门窗扇与框的吻合度，调整修理无误后再拧紧全部螺钉。如果合页螺较短，或者上螺钉时一下钉进去，没有拧螺钉，或者螺钉拧斜了，都会导致门窗扇松动。因此，应更换合适的螺钉，螺钉必须平直，螺钉应先钉进三分之一，其余的要拧进去。

**门开锁要顺利：**锁在门扇和门框上的两部分要吻合。锁装得不合适，会造成门扇开关不自如。应将锁舌板卸下，用凿子修理舌槽，调整门框锁舌口位置后再安装。另外，门的开启方向也要符合要求。



**门窗套里面要有基层材料：**窗套用细木工板或密度板制作时，应先将基层板固定在窗框基层龙骨上，再钉线条；门套宜用木料制成框架后，刨平、刨直，然后装配成型安装在墙体上，再覆盖基层板和饰面板。用手敲击门窗套侧面板，如果发出空鼓声，就说明底层没有垫细木工板等基层板材，应拆除重做。

### 3. 如何检验墙面瓷砖施工质量

**要看饰面材料的使用和处理：**饰面砖的品种、级别、规格、形状、几何尺寸、光洁度、颜色和图案应符合设计要求，石材需坚实，色泽均匀一致，无裂纹、变质、变色，无水线或污染，表面不翘曲，无砂眼。面砖无落砂、孔洞、掉角、裂纹等缺陷，表面方正平整，色泽一致。粘贴用料，干挂配件应符合设计要求，碳钢配件需做防锈处理。基层需坚实，干净，尺寸正确，面层镶贴安装牢固。拉线检查误差应小于2mm，用2m靠尺检查平整度误差要小于1mm。

**要看施工质量：**要求饰面层表面要平整洁净，纹理清晰，色泽均匀一致，无歪斜翘曲，粘贴无空鼓；饰面块材之间的缝隙均匀一致，填嵌密实、平直、颜色一致；特殊部位砖块压向正确，非整砖使用部位应适当，排列平直；凸出物应用整板套割，边缘吻合整齐、平顺，突出厚度一致。预留孔洞尺寸位置正确，边缘整齐；流水坡向正确，滴水线顺直；墙角阳角呈45°对接时，角度正确，线条顺直。用2m靠尺检查表面平整度误差小于2mm，立面垂直误差小于2mm，接缝高低偏差小于0.5mm，墙裙上口平直度小于2mm。

**要及时发现并解决质量缺陷：**墙面瓷砖施工后容易出现以下质量缺陷，要仔细观察，并监督施工人员及时解决。

(1) 色变。主要原因是瓷砖质量差、釉面过薄及施工方法不当。施工中应严格挑选瓷砖，浸泡瓷砖要用清洁的水。粘贴的水泥浆要使用纯净的沙子水泥。操作时应随时清理砖面上残存的砂浆。色差较大的瓷砖应予更换。

(2) 空鼓脱落。主要原因是粘结材料不充实、砖块浸泡不透及基层处理不净。产生空鼓时，要取下墙面砖进行修补，铲去原来的粘结砂浆，采用加占总体积3%合格胶的水泥砂浆修补。

(3) 接缝不平直。主要原因是砖的规格有差异和施工不当，如接缝超过允许误差，要及时取下墙面砖，进行返工。



## 4. 地砖如何铺设？怎样验收？

铺设地砖和石材一般可分为八个步骤：

(1) **试拼**：按图纸要求对房间的地砖或石材按图案、颜色、纹理进行试拼，并按方向排序，编号后放整齐（俗称“排版”）。

(2) **弹线**：先按“五米线”找水平，弹击互相垂直的控制十字线，以便检查和控制地面砖或石材的水平、垂直、位置等。

(3) **试排**：在房间两个相互垂直方向铺干砂试排，检查地砖及石材等的缝隙，核对它们与墙体、柱等的相对位置。

(4) **清基层**：将混凝土基层清扫干净，高低不平处要先凿平、修补，地面应洒水湿润，以提高与基层的粘结能力，扫一遍水泥。

(5) **铺砂浆**：将1:3的干硬性水泥砂浆自里向外（门口）摊铺，铺好后刮大杠、拍实，用抹子找平，其厚度应适当高出水平线定的找平层厚度。

(6) **铺地砖石材**：先将地砖浸水湿润，阴干后擦净背面，按编号在干性水泥砂浆上试铺，然后翻开石板，在水泥砂浆上浇一层水灰比为1:2的素水泥浆，然后正式镶铺。地砖、石材四角应同时安放下落，使其与砂浆平等接角，并高出拉线2~3cm，再用橡胶锤或木锤轻击木垫板，表面用水平尺找平。

(7) **灌浆、擦缝**：地面铺完一两天后灌浆擦缝，灌浆擦缝材料应选用同地面材料相同的1:1稀水泥砂浆。铺装后的养护十分重要，安装24h后必须洒水养护，两天之内禁止上人。为不影响其他项目施工，可在地面上铺设实木板供人行走。

(8) **清洁打蜡**：对完工清洁后的地面进行打蜡，使其光亮如镜。

**验收地砖、石材的铺设**：地面石材、地砖铺装必须牢固；铺装表面应平整洁净，色泽协调，无明显色差；接缝应平直，宽窄均匀；石材应无缺棱掉角现象；非标准规格板材铺装，部位要正确，流水坡方向也要正确；拉线检查误差应小于2mm，用2m靠尺检查平整度误差要小于1mm。

## 5. 家庭装修施工流程的几个阶段

装修施工大致分为以下几个阶段：

**土建阶段**：主要包括拆除墙体、改换门窗框、安放洗浴设施、架设隔断、改造水暖设施及便池、凿墙铺设暗线管道、铺地砖、贴瓷砖等项目。在这个阶段，装修工人的人数较多，家里也最脏最乱，整个装修的轮廓也看不出来。而且到处打墙钻眼，锤声震耳，电钻雷鸣，噪声最大，对邻居的影响也最大。有些装修队伍为了赶进度，往往不管是否节假日，甚至深夜也不停工，很容易造成邻居的反感。因此一定要注意施工时间，并向邻里做好解释工作。



**基层处理阶段：**主要包括做门、门窗套、窗帘盒、散热器罩、踢脚线、家具等木工活，墙体刮腻子、找平，以及一些造型的基础工作。这个阶段，装修工人的人数少多了，家里也稍有个眉目。电锯、电钻、射钉枪用得比较多，噪声比前段明显减少，但仍需注意扰邻的问题。在这个阶段，需要注意的是不要忘记对一些隐蔽工程进行验收。以做门为例，一般以密度板或细木工板做基层用材，上面再贴红榉等饰面板，在做基层时就要验收，否则贴上饰面板后，里面是什么就看不出来了。

**细部处理阶段：**主要是刷油漆和涂料，以及门把手、开关、插座等其他收尾工作。墙壁及顶面处理如果不平，则需再次打磨、涂刷；而现在家装通常使用的硝基清漆需要反复刷七八遍才行。这个阶段，所需的装修工人三两个就行了，也基本上没有噪声了。这个阶段非常重要，因为装修做工细不细、出不出效果主要就取决于这个阶段。因此不要急于催赶工期，同时也要防止施工人员偷懒，如油漆只刷两三遍。

## 6. 开工前应做哪些准备

装修施工可以大致分为以下几个阶段：

**办理好相应手续：**凡涉及拆改主体结构和明显加大荷载的（如地面全铺大理石），必须按照建设部令第46号《建筑装饰装修管理规定》第八条规定的程序到有关部门办理审批手续；进行简易装饰装修（如仅作面层涂料、贴墙纸、铺面砖等）的，应到房屋产权单位或物业管理单位登记备案。拆改煤气管道或增加煤气热水器，需经煤气管理部门批准，并必须使用其认定合格的产品，由他们审定合格

的专业施工队伍安装，再经他们验收合格后才可使用。

**协调好邻里关系：**装修的周期比较长，噪声比较大，尤其是土建阶段，对邻居的影响非常大。一些孕妇及有婴幼儿的家庭往往对周围的装修非常反感。开工之前应和邻居打好招呼，让他们事先有个准备。同时，要对工期进行调整，尽量避开节假日和休息时间进行土建等噪声比较大的施工。

**安排好自己的工作：**装修的时间比较长，一般的人对装饰公司或装修工人又不是很放心，如果没有请专门的监理公司，往往自己搭上的时间就比较多。一些自己买料的装修户就得更得花费大量的时间和精力。这就需要事先把这一阶段的工作安排好，免得发生冲突，影响工期。

**保障好水电的供应：**这是装修能够顺利进行的前提和保证。自己买料的家庭也应按时把材料备好。

**腾空房屋：**把各个房间需要预留的插座位置在墙上标出来，为施工提供方便。

