

HUANJING YISHU SHEJI CONGSHU + HUANJING SHEJI SHIGANG

# 环境设计史纲

吴家骅 编著

图书在版编目(CIP)数据

环境设计史纲/吴家骅编著. —重庆:重庆大学出版社,  
2002. 6

(环境艺术设计丛书)

ISBN 7-5624-2628-7

I. 环... II. 吴... III. 环境设计—历史  
IV. TU-856

中国版本图书馆 CIP 数据核字(2002)第 033974 号

环境艺术设计丛书

**环境设计史纲**

吴家骅 编著

---

责任编辑:周 晓

责任校对:彭 宁 责任印制:秦 梅

\*

重庆大学出版社出版发行

出版人:张鸽盛

社址:重庆市沙坪坝正街 174 号重庆大学(A 区)内

邮编:400030

电话:(023) 65102378 65105781

传真:(023) 65103686 65105565

网址:<http://www.cqup.com.cn>

邮箱:fxk@cqup.com.cn (市场营销部)

全国新华书店经销

重庆市金雅迪彩色印刷有限公司印刷

\*

开本:889×1194 1/16 印张:17 字数:475 千

2002 年 6 月第 1 版 2005 年 10 月第 2 次印刷

印数:5 001—8 000

ISBN 7-5624-2628-7 定价:58.00 元

---

本书如有印刷、装订等质量问题,本社负责调换

**版权所有,请勿擅自翻印和用本书**

**制作各类出版物及配套用书,违者必究。**

## 环境艺术设计丛书编委会

- |     |     |                        |
|-----|-----|------------------------|
| 主任  | 吴家骅 | 深圳大学教授、世界建筑导报社总编       |
|     | 张绮曼 | 中央美术学院教授、博士生导师         |
| 副主任 | 张鸽盛 | 重庆大学出版社社长、副教授          |
| 委员  | 严建伟 | 天津大学建筑学院副院长、副教授        |
|     | 罗力  | 四川美术学院副院长、教授           |
|     | 赵万民 | 重庆大学建筑城规学院副院长、教授、博士生导师 |
|     | 姚时章 | 武汉理工大学建筑学院教授           |
|     | 江碧波 | 重庆大学人文艺术学院院长、教授        |
|     | 董雅  | 天津大学建筑学院环境艺术研究所所长、副教授  |
|     | 蒋中秋 | 武汉理工大学建筑学院副教授          |

总策划 周晓

特约编辑 李方正 邓晓

# 序

吴家骅

近年来，中国经济状况变化很大，环境问题随着国民经济的高速发展而日趋严峻。我们对于环境问题的关注也是必然的。然而，我们的认识远远落后于社会发展的水平，因此，本书的撰写工作始终面临被动的局面，只能是边编写边修改，以跟上时代的发展步伐。20世纪末的中国迎来了城市化的高潮，亢奋的经济发展热潮使中国的环保问题不断升温，21世纪的中国将面临环境问题的更为严峻的挑战。传统的城市设计、建筑设计、室内设计的方法已经很难应付目下日趋复杂、综合化的环境设计问题。传统设计专业的前途是个什么尚未可知，然而，一个以生态美学为指引，以环境科学为基础，以人居环境质量的提高为目标的环境设计理论与实践体系的建立将是必不可少的。可以断言：环境设计将是下个世纪的重点学科，而与之有关的史学与理论的研究势必成为其重要的学术基础。

人居环境的营造史有别于一般建筑史、规划史，它是从环境营造的角度来回顾人类的设计史。由于前年的一场大病，力不从心，致使完稿遥遥无期。本书得以付梓，我得感谢重庆大学出版社周晓对本书的认真扶持，世界建筑导报社张巨雷等设计版式，戴叶子和甘海星等认真校对，特别是朱淳，他在我成书的关键时刻鼎力相助，无私贡献。

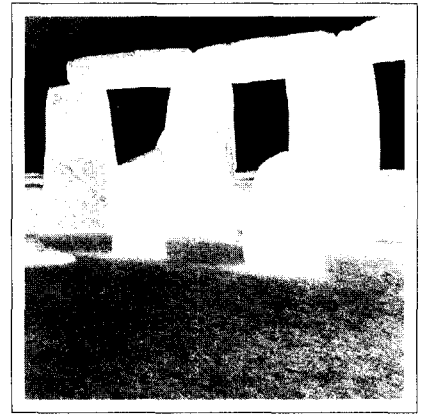
---

# 环境设计史纲

## 目 录

第一章	
环境设计的起源 .....	2
第二章	
从空中花园的隐语到伊斯兰环境设计 .....	22
第三章	
古代东方与前哥伦布美洲的环境设计 .....	48
第四章	
西方文明与环境设计的理性化进程 .....	106
第五章	
近代景观设计思想的变迁(18 世纪以后) .....	180
第六章	
现代环境设计思潮(20 世纪以后) .....	216
参考文献 .....	263





## 第四节 心灵中的伊甸园

### ——中世纪欧洲的环境设计

欧洲中世纪是一个非常宽泛的概念，因为它不仅包括一个极为广阔的地理区域，而且又包括一个时间上的巨大跨度。我们无法用简单、抽象的定义来概括欧洲建筑与环境在中世纪中的发展过程。我们只希望能用一些较客观的事实来澄清长期以来人们对中世纪含糊的认识。

#### 自然与历史背景

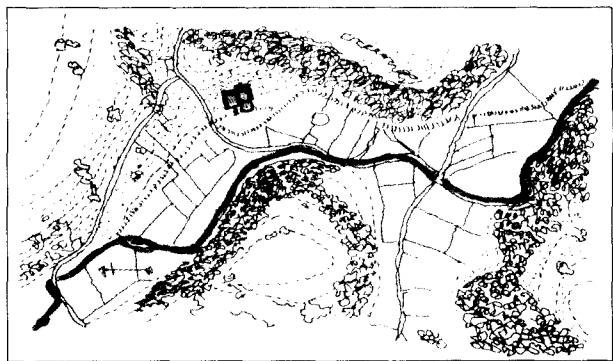
阿尔卑斯山和比利牛斯山将欧洲大陆分成了两个不同的气候带：地中海（Mediterranean）气候带和大西洋（Atlantic）气候带。前者较宜人，古代城市大多起源于此。阿尔卑斯山北部则比较寒冷，时有来自大西洋及海湾温和而潮湿的海风。这里没有极寒与酷热，水网与陆地相互交织，促进了航海业的发展，提供了运输的便利。北方的天空总是云遮雾罩，天气阴晴不定。阔叶坚硬树木代替了前冰河时期的针叶树木。首批农耕者在相互隔离的森林空地上建起来的小村庄中种植小麦。人口最稠密的地方是比利时及其附近地区，因为该地区是开阔的平原。北部是斯堪的纳维亚地区（Scandinavia），那里有寒冷漫长的冬季，多山地。东面是人们很难涉足的普里佩特（Pripet）沼泽地，暖风与此地无缘，跨过沼泽地便是俄罗斯的北部森林和南部平原。再往北穿过法国，直到英格兰的泰尼（Tyne，北纬55度）到处都是那些昔日的古罗马文明的遗迹。

313年在罗马帝国取得了合法地位的基督教是中世纪发展的基本驱动力。罗马迁都至拜占廷（Byzantium），但内部斗争使教庭分裂为东罗马的东正教（Creek Orthodox）和西罗马教堂（Roman Church）。希腊教堂的势力自拜占廷向北扩展，于11世纪到达基辅。1453年，奥斯曼帝国的土耳其人（Ottoman Turks）占领拜占廷。在西部，公元476年西罗马帝国在日耳曼人入侵的浪潮中灭亡。此后，中世纪的欧洲成形。英法两家又成了长期的竞争对手，而德国的统一时期并不长，很快便分裂

4-49 位于法国诺曼底海岸外2000米的大海上的圣米歇尔山和海港。（对页）

4-50 神圣罗马帝国皇帝家族的双塔，位于圣吉米尼亚诺的杜莫广场北侧，意大利的锡耶那。（上图）

4-51 约克郡，瑞伏尔克斯修道院的地理位置，建于1131年。（下图）





4-52 位于意大利巴里的阿尔贝罗洛的石顶圆屋。(左上图)

4-53 希腊的梅斯特拉山谷及修道陵遗址，位于希腊的卡兰巴长城的北面。(左下图)

4-54 意大利巴西利长塔省马特拉的石窟民居。(右上图)

4-55 马其顿南部的奥赫里德城，城内有许多中世纪的建筑。(右下图)

成了许多由领主控制下的小王国。与此同时，来自中东的与罗马教庭抗衡的禁欲主义通过意大利蔓延及整个欧洲，甚至扩展到了远方的凯尔特爱尔兰（Celtic Ireland 400—800）。西班牙人始终在与穆斯林抗争，到了11世纪，十字军东征之后，欧洲几乎全部为基督徒所控制。商业和学术活动得以普遍展开，大学也在这个时期建立起来。各地的君主已不满足于有限的权力，开始与罗马教皇明争暗斗，随着商业发展而成长起来的新贵们也开始向封建领主挑战。公元1400年，佛兰德（Flanders）超过了意大利成为新兴资产阶级的商业中心，其独立性和文化成就已高于其他北欧诸国。

基督教引入了一个全新而简单的理想：博爱。在罗马帝国行将覆灭之际，在一片混乱和彷徨之中，基督教那种寄希望于来世的思想是易于深入人心的。为了信仰，许多有个性的人逃离社会，到深山老林去修炼，从而形成了一个新的阶层。在中世纪初期，俗人、甚至国王都可能是文盲，修士与领主的存在客观上在整个所谓黑暗时期，保存了西方文明的遗产。中世纪伟大的哲学家奥古斯丁（ST Augustine, 354—430）相对于人的城市写成了神的城市《City Of

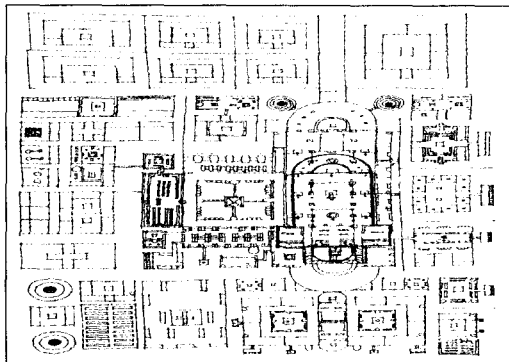
God》。在科尔多瓦（Cordova）的穆斯林学者阿夫罗伊斯（Averroes, 1126—1198）注释并传播希腊哲学，基督教学者阿奎纳斯（ST Thomas Aquinas, 1225—1274）也曾从神学的角度研究了亚里士多德。然而，没有文化的大众只能是盲目地跟随简单的宗教教义生存：善者上天堂，恶者下地狱。

对西方中世纪文化、建筑及环境具有深远影响的是中世纪的基督教修道院制度。修道院制度不仅具有一种独特的宗教功能，因为它促成了与大众化教会有别的精英式的僧侣教团的形成，而且由于其独特的补赎理念和组织形态，具有影响深远的社会文化功能，因而它是欧洲文化传统形成的重要因素。一般而言，修道院在这几方面具有重要影响：在文化的传承上，它使因蛮族入侵后湮没的罗马文化得以保存；在教育方面，修道院把拉丁基督教文化带入了蛮族社会，尤其在农民阶层中开启文化教育；在经济上，修道院不仅通过自给自足的、独立的经济形式发展出一种独特的财富占有形式，而且发展出清贫劳动的经济伦理。虽然长期以来，对中世纪的认识被限定在一个有限的范围内，但它在西方文明历程中的重要影响是不应当忽略的。



4-56 奥赫里德城圣克莱门特教堂，建于1295年，是城里最著名的中世纪建筑之一。

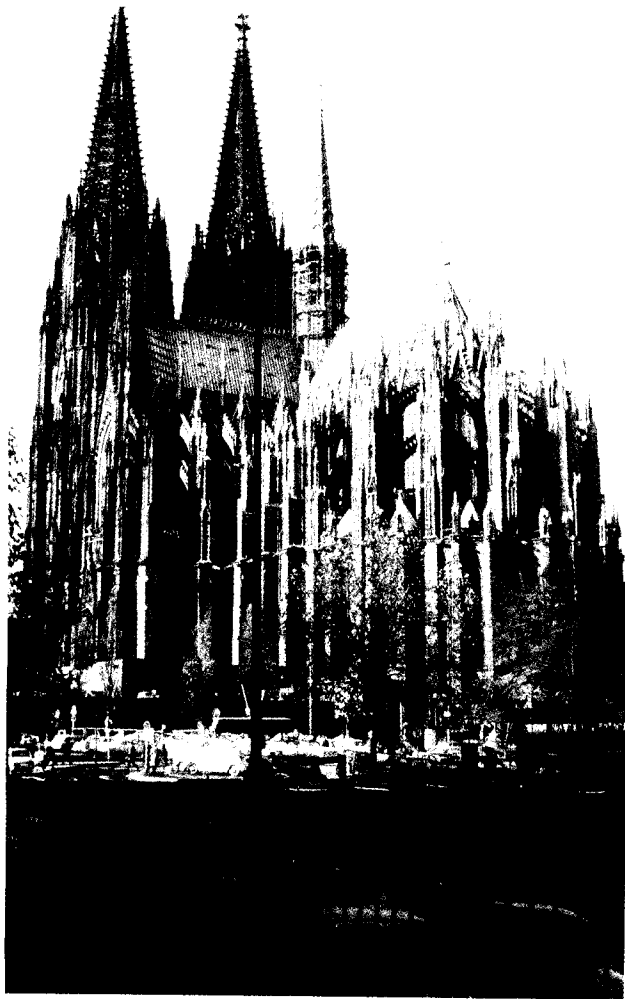
4-57 从这张复制的中世纪建筑的平面图来看，中世纪理念是封闭的、也是主观的。



## 中世纪的遗产——建筑技术与工艺

漫长的中世纪给后人留下的遗产中还包括了丰富的建筑技术与工艺的成就。中世纪时期的建筑业与我们今天所能想象的那种情形可能有较大的出入。中世纪的建筑业所遵循的那种模式比当时所处的社会有着令人惊讶的超越。中世纪的建筑者在某些方面确实具有相当的现代意识。譬如，建筑设计者已经意识到了某些标准化计量的优越性，诸如建筑用砖的尺寸等。1264年，法国的杜埃（Douai）就已经颁布了一条法令，详细规定了方砖（carreaux）必须面宽6英寸×8英寸。作出这种规定的最主要原因是运输费用的昂贵，因此习惯上在把建筑材料运到工地之前，尽可能将这些材料预先加工好。

中世纪的建筑师在当时占有较高的社会地位。一位中世纪的建筑师（中世纪早期，大部分的建筑师都是僧侣）通常被归入一种比较优越的社会阶层中。一个成功的建筑师还可能拥有某些特权：他的作品通常都刻上自己的姓名。这些建筑师还可能拥有自己的石工和其他工人。人们也曾发现一位建筑师同时管理着几项工程。建筑工人的领班尽管也有粗略的计划，而且也注意到实施中的细节，但是他还是主要依靠自己的经验而不是科学。法国中世纪著名建筑师维拉尔德·奥内库尔（Villard de Honnecourt）的《草图集》就反映了他们感兴趣的事物——现有建筑的细部，因为这些都可能被用在未来的建筑上。但是还没有一种迹象表明当时有统一的建筑理论的存在。当时的建筑

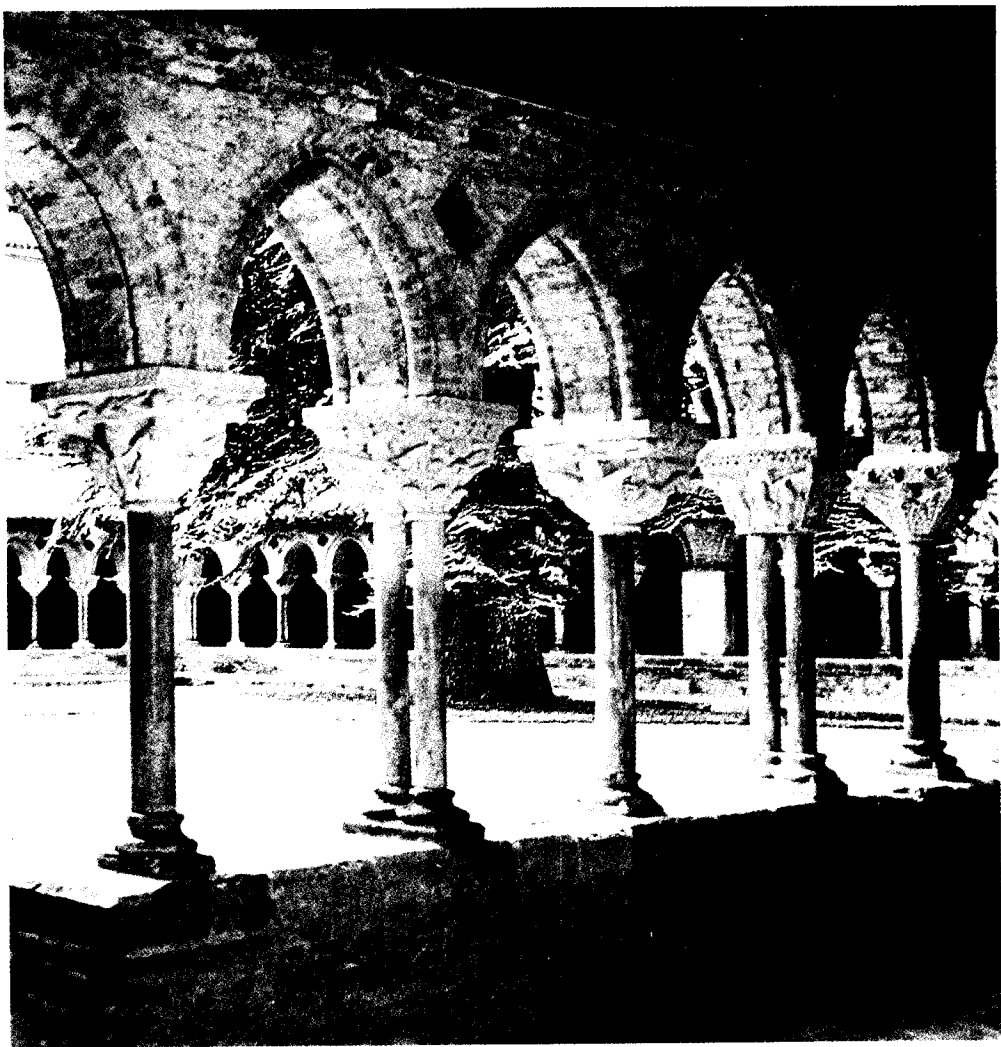


4-58 德国的科隆大教堂，其前身是卡罗林格朝代建造的，具有早期基督教建筑的朴素风格，重建的大教堂被誉为“欧洲中世纪建筑艺术的精粹”。（左图）

4-59 中世纪保存下的纸革纸上意大利某教堂草图。（右图）

4-60 莫瓦萨克修道院，莫瓦萨克始建于公元1100年。法兰西王国卡培王朝时期，法国中世纪修道院回廊式寺庭。（对页图）





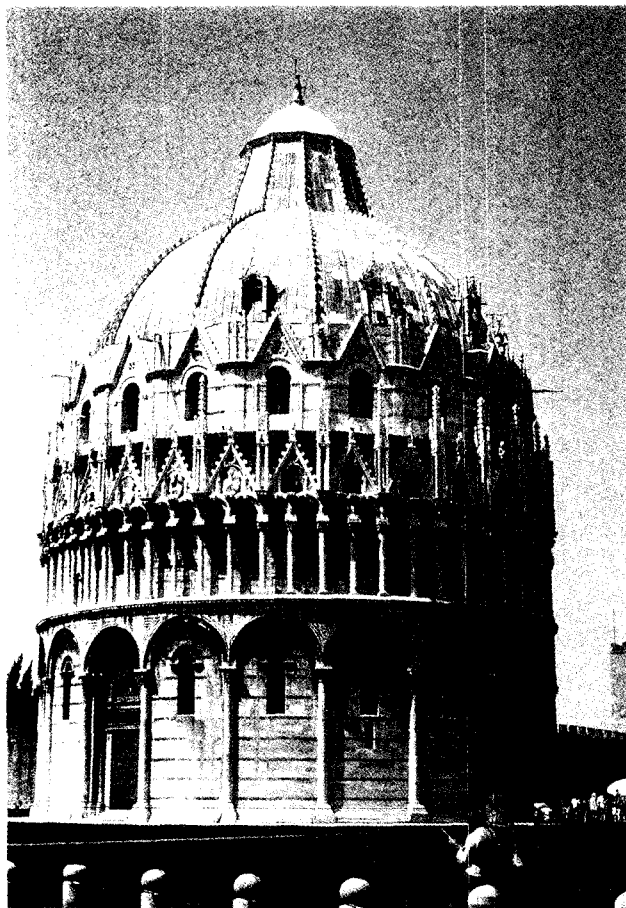
工艺和设备都是极简陋的，从一些当时保存下来的绘画作品中可以看出，那些宏大的教堂也是借助一些简单的脚手架和绞车建造的。由于这种经验主义的方法，也由于中世纪宗教狂热的想象力，这一时期的建筑工艺常常是超越其所能，结果常常引起一些建筑的大规模的崩塌。也正是在这样一种宗教狂热激情之中，中世纪的建筑师们创造了中世纪建筑艺术的最高成就——哥特式风格的建筑。

这种新的风格最初产生于法国北部，建筑师发现用交叉拱建造教堂拱顶的方法可以更有效地解决教堂建筑高度与自重之间的矛盾。修长的立柱和细

细的“肋”代替了原先厚重的石墙。原先沉闷的空间被“像红宝石和绿宝石般”熠熠发光的彩色玻璃花窗打破了。13世纪和14世纪建造的那些硕大的教堂都经历了漫长的建造过程，在修建的过程中，许多建筑都不是按照原来的设计建造的。即便如此，一旦进入教堂宏阔的内部，巨大的空间似乎是以上帝的名义在向世人宣告天国的荣耀。中世纪的神权至上的精神通过这宏伟的建筑形象地体现出来。



4-61 意大利锡耶那的塔楼，高达94米。锡耶那地区是欧洲中世纪城市的代表，整个城市的设计以中心广场为重点，与周围的风光协调一致。

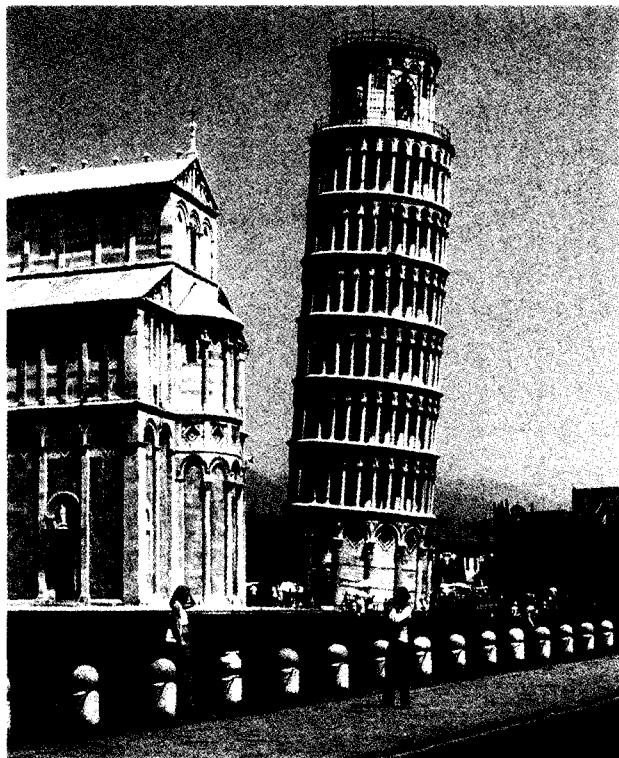


## 基督的天堂——中世纪建筑与环境设计

基督教的信念与表达是与现实的古典的宁静和罗马人对土地的立场相对立的。轮廓线在光线单调的北方是很重要的。除了那些建有城堡的地方之外，其他地方以指向天空的塔楼和教堂的尖顶作为城镇与村庄视觉上的标志。人们并不想将自己的个性强加在自然景观之上，而是期望自己像森林一样有机地成长于大地，成为景观的一个组成部分。花园是种植蔬菜和药材的地方，它也只是建筑的一个并联部分。这种被围墙包住或完全开敞的户外空间逐步在各个居民点形成了一定的景观设计型制。此外，教堂的钟声不时地召唤着众信徒去教堂，这是个与神灵对话的场所。在俄国，从中世纪一直延伸到文艺复兴之后，那里的教堂变得欢快而带有点孩子气，成为人们逃避严酷的自然气候和饥荒的精神避难所。

4-62 意大利比萨主教堂。（左下图）

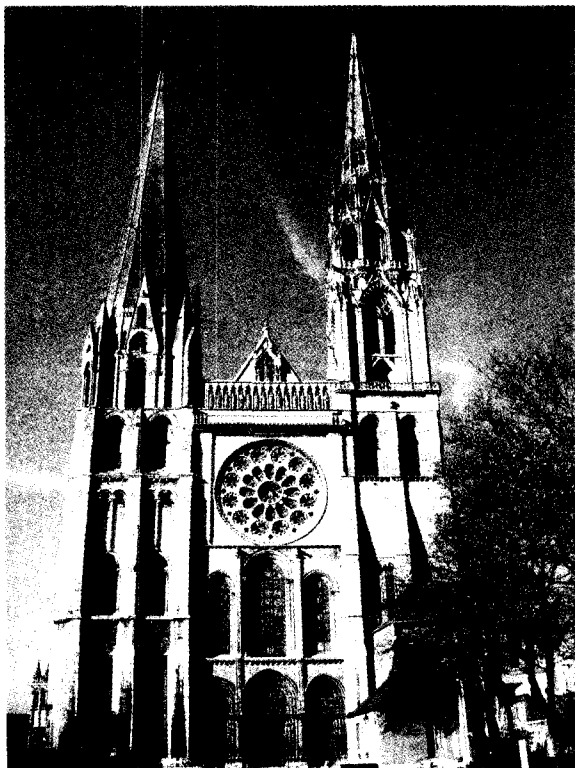
4-63 意大利比萨大教堂与周围的斜塔、洗礼堂。（右下图）



基督教建筑的缘起是罗马的地道和下水道等秘密场所。在公元4世纪前几乎没有地面建筑。在西方,建筑风格一个接一个地沿革。早期的基督徒沿用的是罗马人的长方形巴西利卡,如大教堂的型制。同时,东正教堂基本保持了拜占廷风格,常用的穹顶就是对在罗马和波斯已得到充分发展的穹顶结构技术的继承。后来,基督教的建筑作风传到了阿尔卑斯山脉以北地区。在这里人们保持了古典的拱券,并进而根据自然光线条件和心理要求发展了哥特式的(Gothic)尖券。这种建筑用坡顶以利排雨水和减轻雪载,开大窗以利采光。这种尖券是由小石材构筑(13世纪)发展而成的,其局部也受了一些穆斯林建筑的影响,但主要还是由于它反映了一种精神的召唤作用。这种结构力学的成就在法国的教堂建筑和英国教堂的室内装饰性结构上达到了技术上的顶峰。同时,不容忽视的是中世纪工匠艺术。正是这种工匠艺术为欧洲文明留下了不少光彩夺目的艺术品。

在整个欧洲处于中世纪的黑暗之中,惟有修道

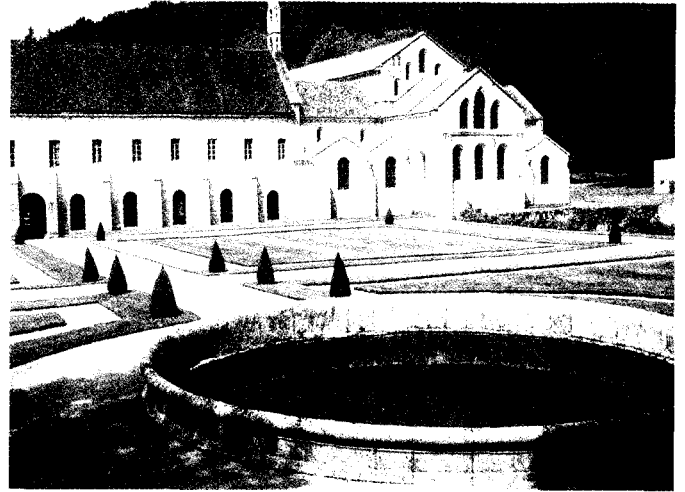
院维系着一丝文明的光明。十字军东征从东方带回了东方的植物和伊斯兰教的造园艺术,在修道院中得以保存。当时的修道院常在院中方形庭院里栽种玫瑰、紫罗兰、金盏草以及各种药草,并在四周建起传统的罗马柱廊,从而奠定了修道院的“寺园”(Cloister Garth)的形式,从某种形式上讲,中世纪的“寺园”也是一种宗教的工具,其艺术上是象征和寓意的。所有与花园有关的艺术也大都限定在宗教的环境里,其渊源可以追溯至西班牙东北部的塔拉戈纳(Tarragona)修道院和穆斯林的清真寺,然后是波斯的伊甸园;另一方面,花园艺术还体现在有围墙的家庭院落花园,城堡中那些有花台、喷泉、亭子的内院中,其间也很难说没有来自东方的影响。除花园之外,大的景观控制在那个年代人们凭的是直觉,而非有意识的设计。人们在自然中的遭遇是多样的,有时也是窘迫的。无论是8世纪的爱尔兰还是15世纪的布列塔尼(Brittany),人们对于郊野的认识都是圣经所赋予的。这个时期的自然观对后世的影响主要有两个方面:一是启迪了18—19世纪浪漫主义;二是建立了基于农场、修道院、城堡和城镇形态的、以对称构图为特征的、理性的景观设计审美标准。



4-64 沙特尔大教堂,位于法国沙特尔市,是法国四大哥特式教堂之一。



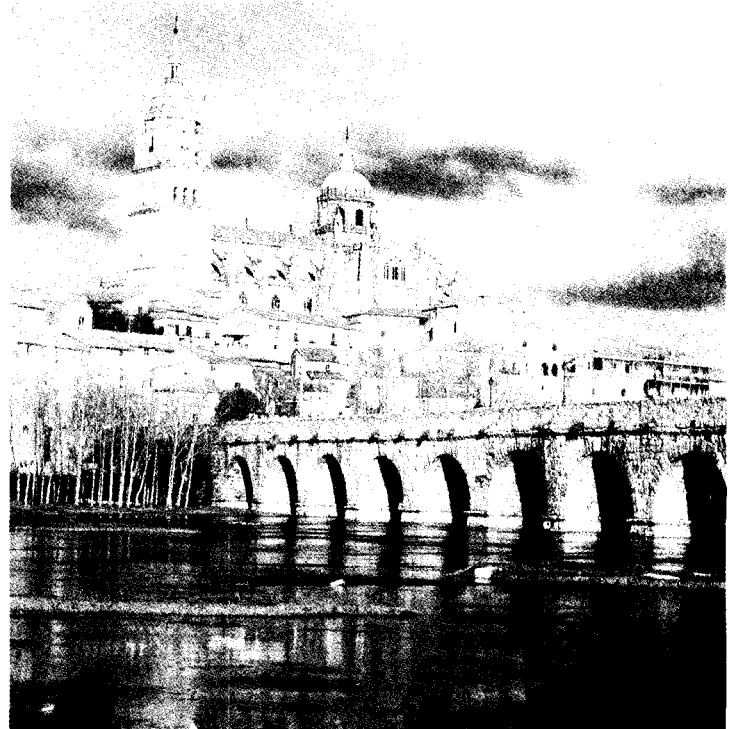
4-65 圣索菲大教堂室内(S.Sophia.532—537)，君士坦丁堡。拜占廷帝国的宫廷教堂。中央大穹窿直径32.6米，离地54.8米，通过帆拱(Pendentive)支承在四个大柱墩上。其横推力由东西两个半穹顶及南北各两个大柱墩来平衡。内部空间丰富多变，穹窿之下、券柱之间，大小空间前后上下相互渗透。穹窿底部密排着一圈40个窗洞，光线射入时形成幻影，使大穹窿显得轻巧凌空。厅内部饰有金底的彩色玻璃镶嵌画。设计人小亚细亚人安提莫斯和伊索多拉斯(Anthemius of Tralles and Isidorus of Miletus)。



4-66 韦莱兹大教堂，位于法国勃艮第地区，始建于1120年，对法国北部地区的早期哥特式建筑产生过深刻的影响。（左上图）

4-67 韦莱兹大教堂内部的庭园。（右上图）

4-68 英国肯特郡的坎特伯雷大教堂。（左下图）



4-69 西班牙的萨拉曼卡古城的旧大教堂和新大教堂，旧教堂建于12世纪，形状像城堡。新大教堂紧邻旧大教堂，建于1512年，是西班牙最后一批哥特式的建筑之一。（右下图）



4-70 佛罗伦萨大教堂。

## 第五节 现实生活的场所 ——意大利文艺复兴时期

### 文艺复兴运动

源于意大利的欧洲的文艺复兴运动对于西方文化和历史的发展，是一个极为重要的转变时期。这一历史时期的各方面变革造成了与中世纪文化巨大的差异，这种差异本身也就是造成文艺复兴运动兴起的因素之一。然而在看待具体事物的方法上，我们却无法将中世纪与文艺复兴运动完全割裂开来。文艺复兴时期的建筑与环境