



规划设计作品集 (2005)

南京市规划设计研究院有限责任公司

东南大学出版社
SOUTHEAST UNIVERSITY PRESS

图书在版编目 (CIP) 数据

规划设计作品集(2005) / 南京市规划设计研究院有限责任公司编. —南京: 东南大学出版社, 2006.3

ISBN 7-5641-0278-0

I. 规... II. 南... III. 城市规划 — 建筑设计 — 作品集 — 南京市 — 现代 IV. TU984.253.1

中国版本图书馆CIP数据核字 (2006) 第013532 号

东南大学出版社出版发行

(南京四牌楼2号 邮编 210096)

出版人: 宋增民

江苏省新华书店经销 苏州印刷总厂有限公司印刷

开本: 889 mm × 1194 mm 1/16 印张: 5.25 字数: 243 千字

2006年2月第1版 2006年2月第1次印刷

定价: 58.00 元

(若有印装质量问题, 请同读者服务部联系。电话: 025-83792328)

南京市溧水县白马镇总体规划

项目审定:程大林 朱光远
项目审核:周慧
项目负责人:许丰功
项目组成员:郭辉 张媛明 蒋颖 殷洁 张铁军 田娜

溧水县为南京郊县,全县总面积 1067 km²,人口约 41 万,下属 8 个镇。白马镇位于溧水县县城东南 18 km,与溧阳市、句容市相邻,是南京市近期重点发展的“三城九镇”之一。

一、项目背景

为了消除城乡二元结构,加快推进郊县城镇化进程,实现城郊一体化,南京市委市政府将“三城九镇”作为近期郊县城镇工作的重点。白马镇在“九镇”中第一个进行总体规划编制试点,根据市委市政府的要求,规划要立足高起点、高标准,科学确定功能定位,充分体现当地的文化内涵、资源优势、区域特色 and 经济发展要求。

二、规划特点

规划内容全面。从宏观到微观一系列切合当地需求的规划(包括社会经济发展战略、镇域规划、镇区总体规划、中心村总体规划、中心村建设规划、农村居住小区详细规划)，“三城九镇”总体规划编制试点工作对其进行了充分的探索。

规划高起点、高标准。科学确定功能定位,充分挖掘城镇发展潜力,明确发展方向,分层次在空间布局上给予落实,大大增强了规划的可操作性。

规划和全省镇村布局规划充分协调,科学合理集约利用土地,完善配套设施,为探索社会主义新农村建设提供了规划上的支撑。

规划对未来的发展给予了充分的考虑,预留了发展用地,给未来发展的可能性提供了较大的应变空间。

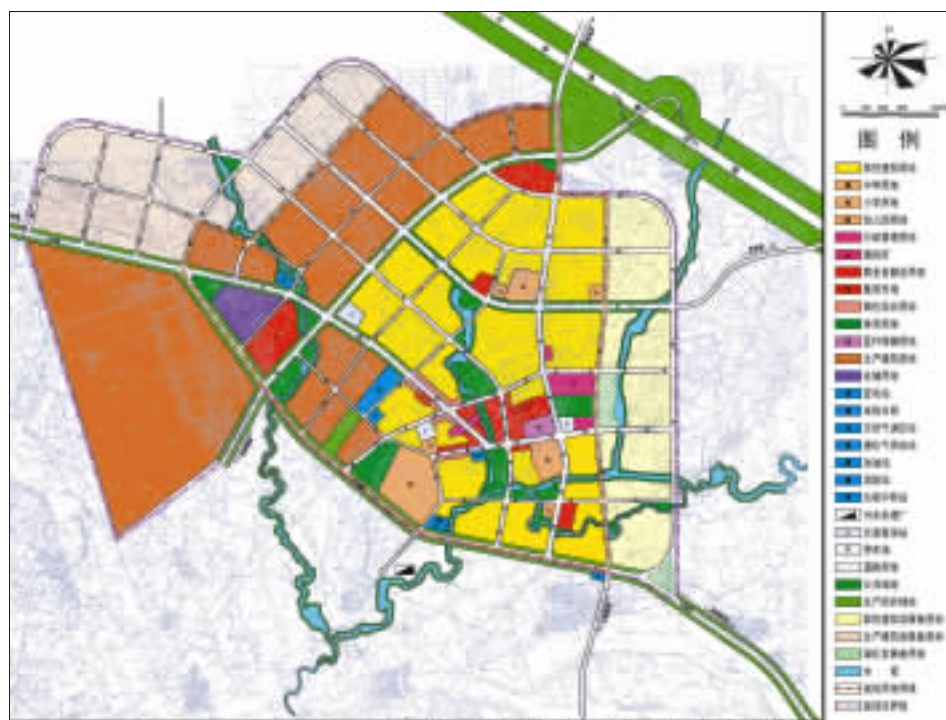
三、规划内容

1. 社会经济发展战略

①)总体发展目标。以科技进步为动力,努力提高农业产业化水平,调整优化产业结构,形成产、供、销一体的产业链;优化



镇域规划图



土地利用规划图

城镇空间布局结构,完善配套设施,美化人居环境,把白马镇建设成为经济繁荣、生活富裕、设施完善、环境优美、社会文明的现代化中心城镇。

②)战略措施。规划充分分析了白马镇产业发展的趋势,提出了集约化、优势化、差异化、一体化的产业发展战略措施。

2. 镇域镇村体系规划

将镇域划分为镇村建设区、休闲旅游区和生态农业区三大类发展空间,形成“一心、两翼、两轴”的空间结构。到 2020 年,白马镇镇域人口 4.7 万人,形成 1 个中心镇、3 个中心村、15 个基层村的 3 级镇域镇村体系等级规模和职能结构。

3. 镇区总体规划

近期:人口规模 1.6 万人,用地规模 218 ha。

远期:人口规模 3.0 万人,用地规模 357 ha。

规划镇区形成“一心、二环、三轴、四区”的总体格局,“两横两纵”的道路系统的主骨架,“点线面”相结合的绿地系统,“一区三点三廊”的景观结构。

4. 朱家边村用地布局

规划确定了朱家边村的用地主要发展方向,并对村内的各类用地进行了整理,优化居住环境,完善各类配套设施。规划朱家边村建设用地 26.79 ha,居住人口 3000 人。

5. 白马镇回峰小区详细规划

规划对镇区南部的近期开发的一个农村居住小区进行了详细规划。在规划中充分考虑当地的生活习惯和对环境的要求,突出地方特色,引导现代居住理念。空间形态因地制宜,绿化环境结合自然。规划形成“两区、两带、三组团”的布局形式。住宅设计功能合理,设施完善,各个细节均体现对人的尊重、体贴与关怀。

6. 曹家桥村建设规划

曹家桥村是镇域南部唯一的中心村,规划人口 2600 人,总建设用地 23.4 ha。规划形成“两区、三片、十组团”的布局结构,充分体现了渐进更新、集中布局、重塑传统乡村生活的规划理念,可操作性强。



回峰小区规划总平面图



曹家桥建设规划图

南京市溧水县镇村布局规划

项目审定:程大林
项目审核:周慧
项目负责人:许丰功 郭辉
项目组成员:张媛明 张铁军 朱峰峰

一、项目背景

随着经济发展水平的提高和江苏省实现“两个率先”的目标要求,我省已经到了实施城乡统筹发展的阶段,中央和省市地方部门已经将农村规划建设作为未来几年的工作重点,并做出了重要批示,“村镇规划和村庄规划滞后的问题应引起高度重视,否则会引起农村建设的巨大浪费,也会给后人的拆迁增加负担”。镇村布局规划正是在这种形势下,针对我国农村布局混乱、土地利用粗放、基础设施配套差、景观效果差等问题而提出的。

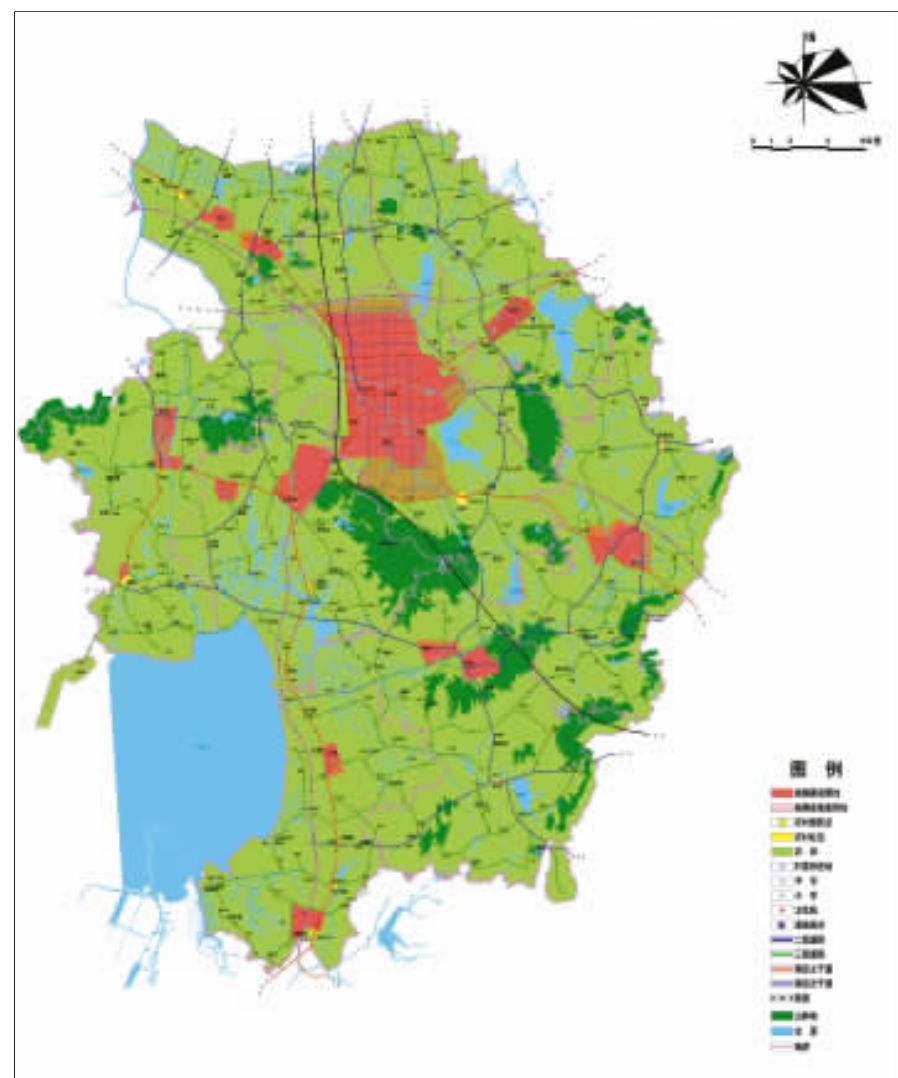
二、编制目的

贯彻落实科学发展观,引导农民集中居住、工业向镇以上工业片区集中,促进村庄适度集聚,集约利用土地等各类资源,促进农村基础设施和公共设施集约配置,促进整合农业生产和生态空间,促进城市化加快推进。

三、规划原则

积极引导从事第一产业的农村人口在村庄集中居住,鼓励从事第二、三产业的农村人口进城居住,合理推进城市化进程。

村庄布局应体现“保护、利用、改造、发展”的原则,保护农村生态环境,合理利用资源,因地制宜;有利于现代农业生产组



规划图

织,满足农民小康和现代化生活的需求,促进集约经营;以规模大、区位好的现有村庄进行整治、集聚为主,以新建村庄为辅,村庄选址应考虑地质、基础设施条件和防灾、农业机械化以及历史文化保护要求,耕作半径合理。规划撤并的村庄不考虑新建或改建,纳入所并入的村庄进行规划建设。

充分考虑丘陵、平原、水网等不同自然地理条件的要求,因地制宜,灵活选址;保留古村落,保护历史文化遗址,挖掘和利用地方历史文化遗存,突出地方特色。

按照公共设施、基础设施的经济配置规模以及村庄布局规划要求进行公共设施布局 and 市政设施配置;对于基础设施和公共设施的配套,规划保留村庄应加强配套完善,规划撤并村庄以维持基本设施条件为原则。

四、规划主要内容

溧水县位于南京市南部地区,地处长江三角洲和上海经济区的西缘,秦淮河上游,东接溧阳,西南临石臼湖,与安徽省当涂县接壤,南接高淳,北靠江宁、句容,属南京行政辖区。全县总面积 1067 km²,人口约 41.5 万,下属 8 个镇、7 个县属场圃、92 个村民委员会和 28 个居民委员会。

全县现状农村人口约 31.1 万人,8 个镇现状共 1256 个农村居民点,自然村庄密度为 1.18 个/km²。全县村庄建设总用地 4434.88 ha,人均村庄建设用地 142.65 m²/人。

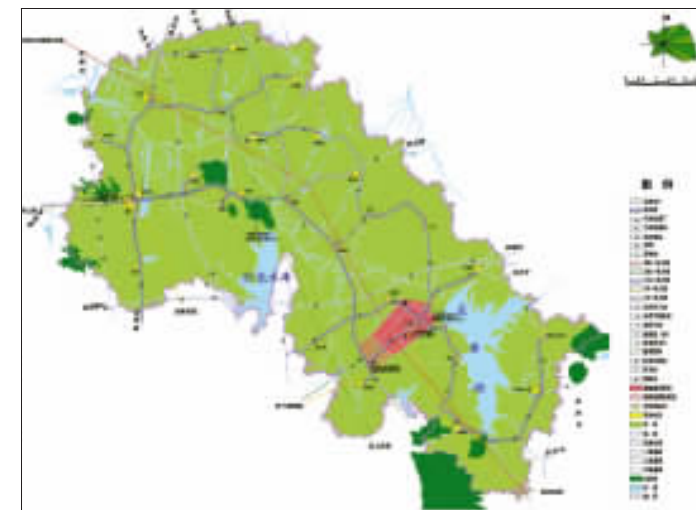
全县规划农村人口 14 万人,8 个镇规划保留 180 个农村居民点,村庄建设用地控制在 12.6 km² 以内。规划实施后,平均每平方公里约 0.17 个农村居民点,平均每个农村居民点 778 人,可以节约村庄建设用地 3174.88 ha,扣除农村人口城镇化后所占的城镇建设用地,规划实施后可节约建设用地 1127.4 km²。

规划确定 14 个特色村庄,其中具有特殊地形地貌的 6 个,具有历史文化遗迹的 8 个。在村庄规划建设改造中,要特别注意对规划保留特色村庄的建设和开发,充分利用各自特色资源,树立具有地方特色的新农村形象。

在规划确定的居民点的基础上,加强在教育、卫生、道路和市政设施配套等方面配套,按人口规模和服务范围建设适宜规模的配套设施,在规划人口达到一定规模的居民点和农村社区按照较高标准配置,形成级配合理的服务设施体系。



东屏镇镇村现状图



东屏镇镇村市政设施规划图



东屏镇镇村布局规划图

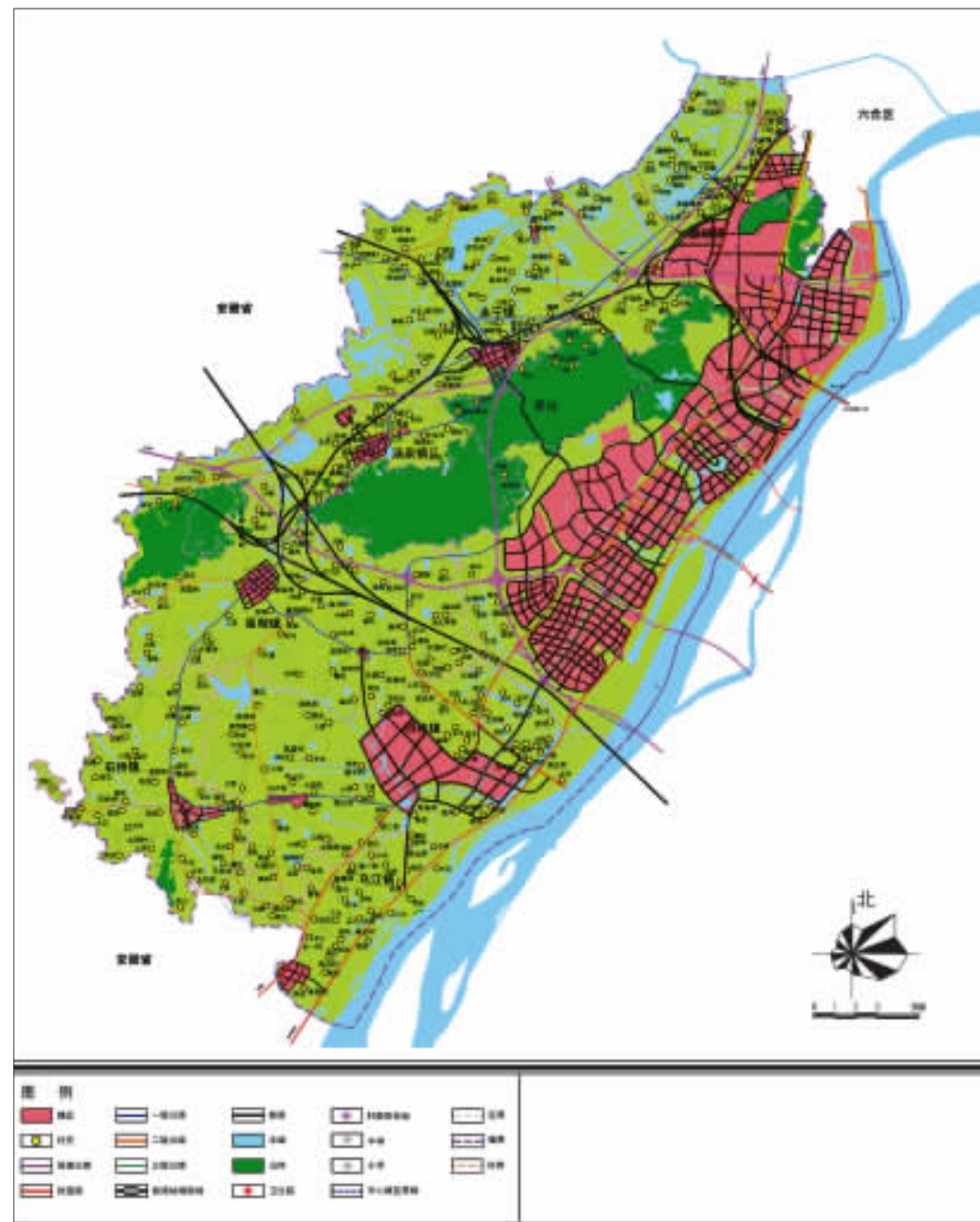
南京市浦口区镇村布局规划

项目审定:周慧
 项目负责人:周慧 毛克庭
 项目组成员:郭辉 李雅卫 杨凤来 陈玥 朱新红 田娜

随着国家及省市“十一五”规划的编制,农村和农民生活越来越多地受到关注。如何贯彻落实科学发展观,引导农民集中居住、工业向镇以上工业片区集中,如何促进村庄适度集聚和土地等资源节约利用,促进农村基础设施和公共设施集约配置,促进整合农业生产和生态空间,促进城市化加快推进成为小城镇发展的重点议题。

镇村布局规划是在建设社会主义新农村形势下出现的一种新的规划类型。作为一种新的尝试,其规划的总体目标是促进城乡统筹发展,促进农村资源的集约利用,提高农村居民的生活水平。其规划的重要原则是:

1)积极引导从事第一产业的农村人口在村庄集中居住,鼓励从事第二、三产业的农村人口进城镇居住,合理推进城市化进程。



规划图

2)村庄布局应体现“保护、利用、改造、发展”的原则,保护农村生态环境,合理利用资源,因地制宜;有利于现代农业生产组织,满足农民小康和现代化生活的需求。

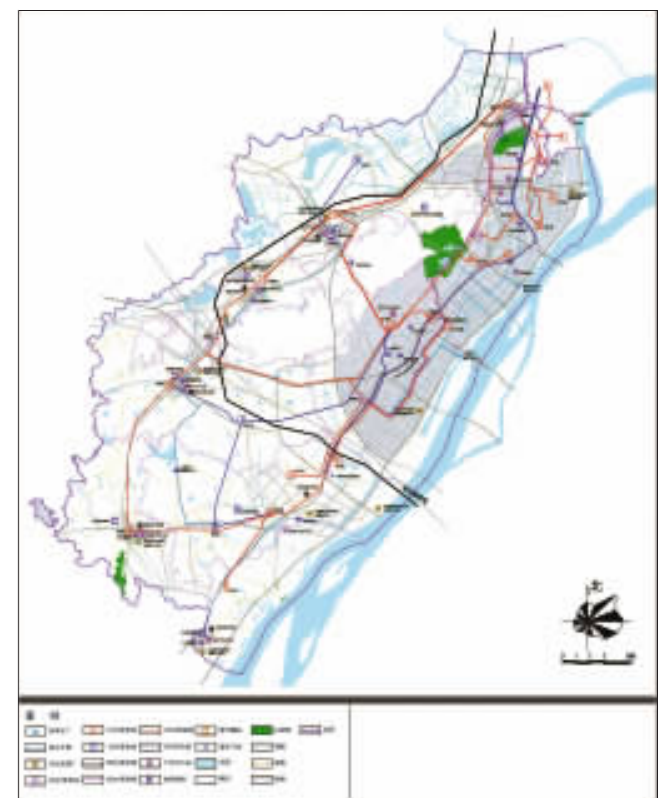
3)充分考虑丘陵、平原、水网等不同自然地理条件的要求,因地制宜,灵活选址;保留古村落,保护历史文化遗址,挖掘和利用地方历史文化遗存,突出地方特色。

4)按照公共设施、基础设施的经济配置规模以及村庄布局规划要求进行公共设施布局 and 市政设施配置;重点加强规划保留村庄和新建居民点的配套建设,规划撤并村庄以维持基本设施条件为原则。

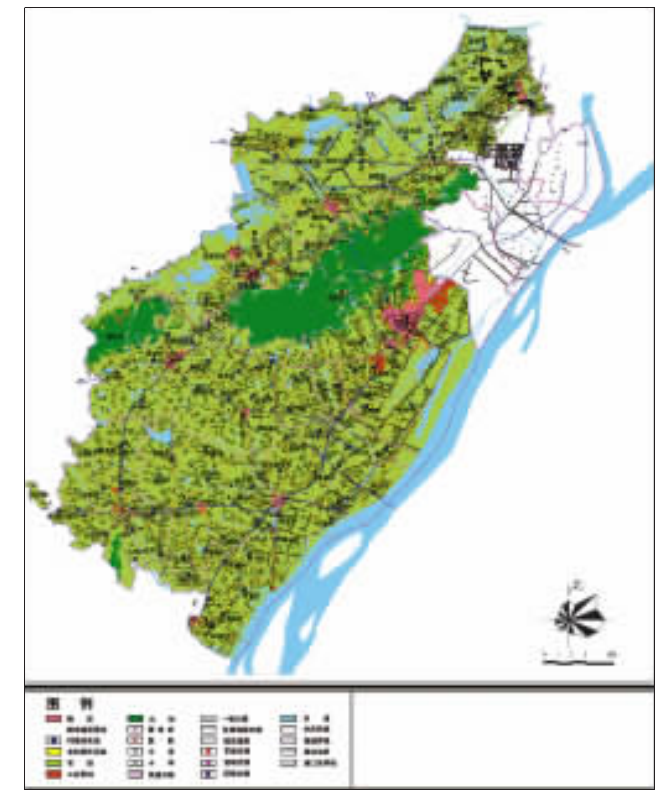
规划范围包括浦口区珠江镇、桥林镇、汤泉镇、星甸镇、盘城镇、永宁镇、石桥镇、乌江镇和老山林场。总面积约796km²。

规划的主要内容包括现状农村社会经济发展、人口及劳动力、土地利用状况以及资源条件调查,在现状调查和分析的基础上,依据规划原则并充分考虑当地居民的意愿,合理确定农村居民点的个数与规模,并在空间上予以落实。

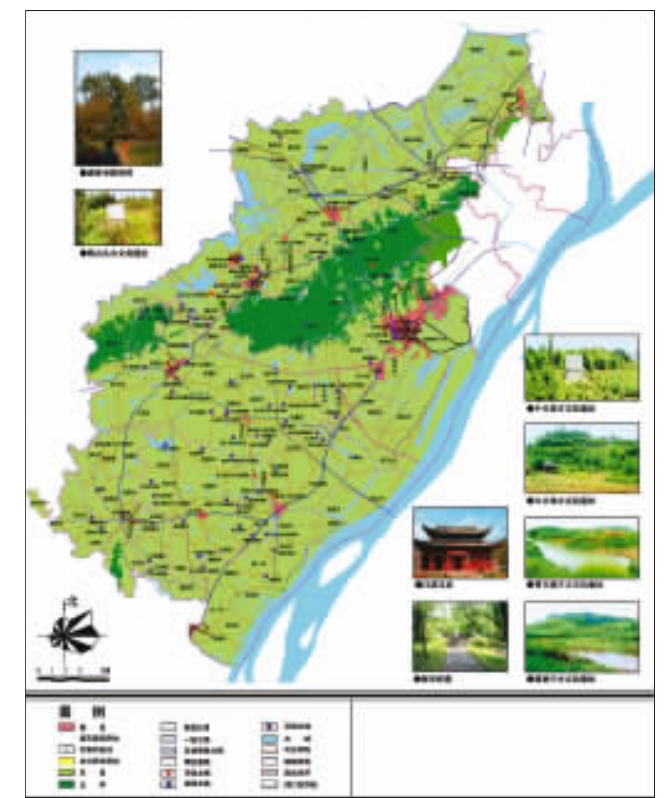
规划过程中经过多轮的沟通与论证,听取了包括区、镇政府,村委会以及专家和相关部门等多方面的意见,充分体现了规划工作的互动性和公众参与性。如果说本次规划旨在解决农村发展某些技术层面的问题,那么实际有效的政策支持将是本次规划得以实现的关键所在。



基础设施规划图



现状图



文物古迹分布图

建湖县城中、南部地区控制性详细规划

项目审定: 蒋 伶 朱光远
 项目审核: 刘正平 张志毅
 项目负责人: 刘 军 王青坪
 项目组成员: 徐 敏 孔 宁 邢佳林 吕庆礼 朱峰峰

一、项目概况

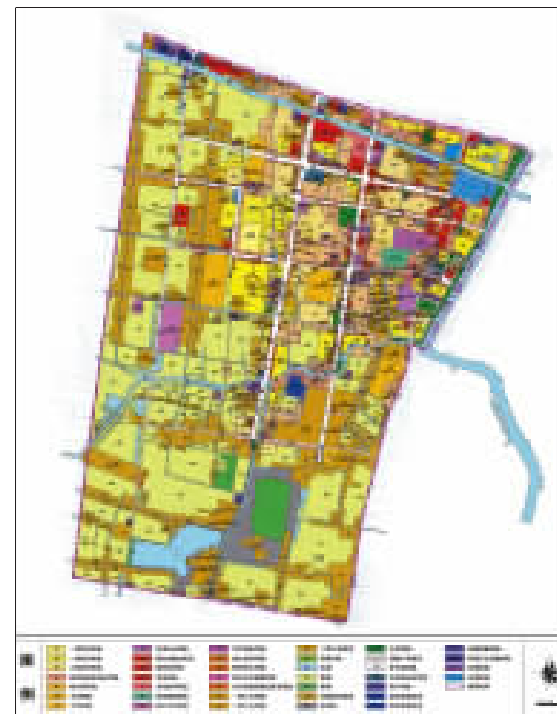
建湖地处江苏省中部,位于盐城、淮阴、扬州三市交汇地带,其县城是“具有水乡特色的工业、商贸城市”。本项目位于建湖县城中、南部地区,规划区总面积 12.40 km²。

二、规划主要特点

- 1) 加强前期调查研究。通过访谈、问卷调查、现场踏勘等多种形式,了解政府发展思路、市民期望和未来发展需求等情况,分析现状存在的问题和矛盾。
- 2) 充分挖掘规划区内特色资源,通过区域的特色打造,增强地区影响力和吸引力。利用区内三条外河(西塘河、建港沟、孟兰河),疏浚内河(永泰河)使其合抱成环形,沿河建设滨河绿带,形成一条“环城项链”。
- 3) 在新区居住模式上,引入社区概念,以适应新的生活方式和管理模式转变的需要。
- 4) 通过城市空间特色塑造、商业发展模式研究、住区组织模式研究、道路交通规划研究四个专题支撑规划。



土地利用规划图



土地使用现状图



道路功能分析图



规划结构图



商业中心区鸟瞰图



行政中心效果图



规划沿河景观图

项目审定: 蒋伶 朱光远
 项目审核: 周慧 张志毅
 项目负责人: 周慧 邢佳林
 项目组成员: 张志毅 孔宁 蒋颖 殷洁 张铁军 田娜 朱新红

一、项目背景

沿山大道位于老山南麓丘陵地带,是一条重要的旅游景观道路,沿山大道一期是中间的主要段落,2003年建成通车。现状路宽 26.5 m,依山就势,景色优美。

规划区域位于浦口“山—城—江”城市格局中山与城的过渡地带,是浦口城市生态廊道的重要组成部分。区域内主要以丘陵地貌为主,延续老山的绵延山势,视线上与老山峰峦叠嶂的景致相通,诸峰相连,浑然一体,景色错落有致,极富层次。

沿山大道的建成通车带来两侧用地的陆续开发。如何在有效保护道路沿线自然环境的同时,合理利用现有自然景观资源,提升浦口生态景观特色;同时对道路两侧用地进行合理的土地利用规划,指导道路两侧用地的有序建设,是开展本地区控制性详细规划的主要出发点。

二、规划原则

- 以保护为主的生态开发原则;
- 经济效益与社会效益相结合原则;
- 突出自然景观和人文特色原则。

三、规划思路

- 研究地貌脉络特征;
- 分析时代发展的需求;
- 整合现有土地,强化区域特征。

四、规划目标

塑造山城相融,具时代特征,充满活力的,具备高品质景观环境条件,以旅游休闲、居住度假、教育科研和其他相关服务功能为主的风景旅游风貌协调地区。

五、规划主要特点

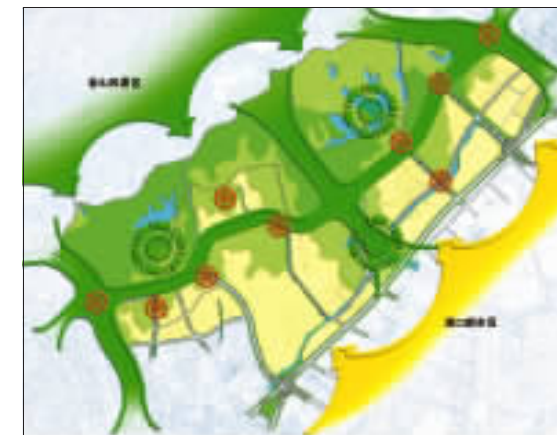
1. 开发强度控制与引导

以构架浦口新市区“山城交融的空间格局”为目标,依据用地的高程、坡度、坡向等对规划区内用地按照“严格控制开发建设用地、有条件适度开发建设用地和可开发建设用地”的原则进行开发强度控制与引导。

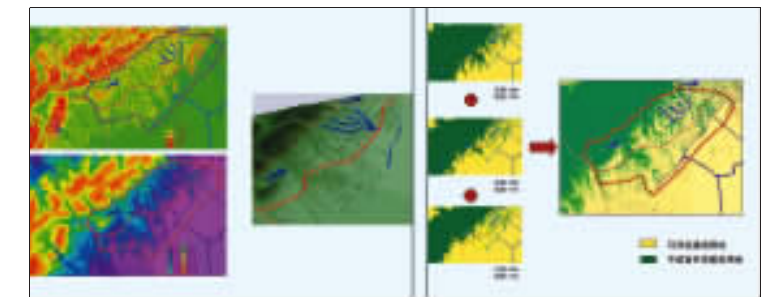
2. 城市设计引导

将沿山大道作为感知山城交融城市空间特色的重要景观走廊,沿山大道以北以保护现有山体植被为主,形成以自然山体为主的层次丰富、轮廓线清晰的山体景观;沿山大道以南体现老山山脉的楔入与城市建设用地构成山城交融的空间景观特色。

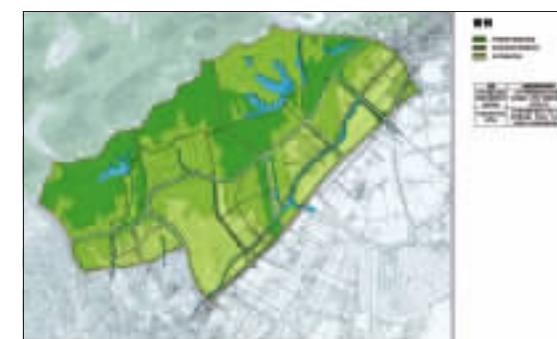
考虑观山、观城两种视觉效果。严格保护山体轮廓线,将自然山体引入城市,严格控制视线廊道,形成良好的观景通道。通过建筑界面分析,对建筑高度进行总体控制和分区引导,按“北部低、南部高、观景点高、观景视廊低”的原则进行划分;并通过视线视点分析确定各建筑高度分区,形成轮廓清晰、层次分明的城市外部景观效果。



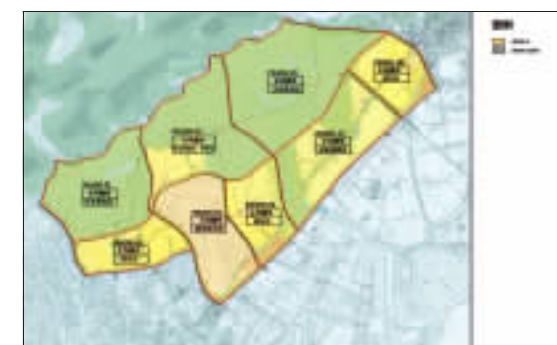
绿化系统分析图



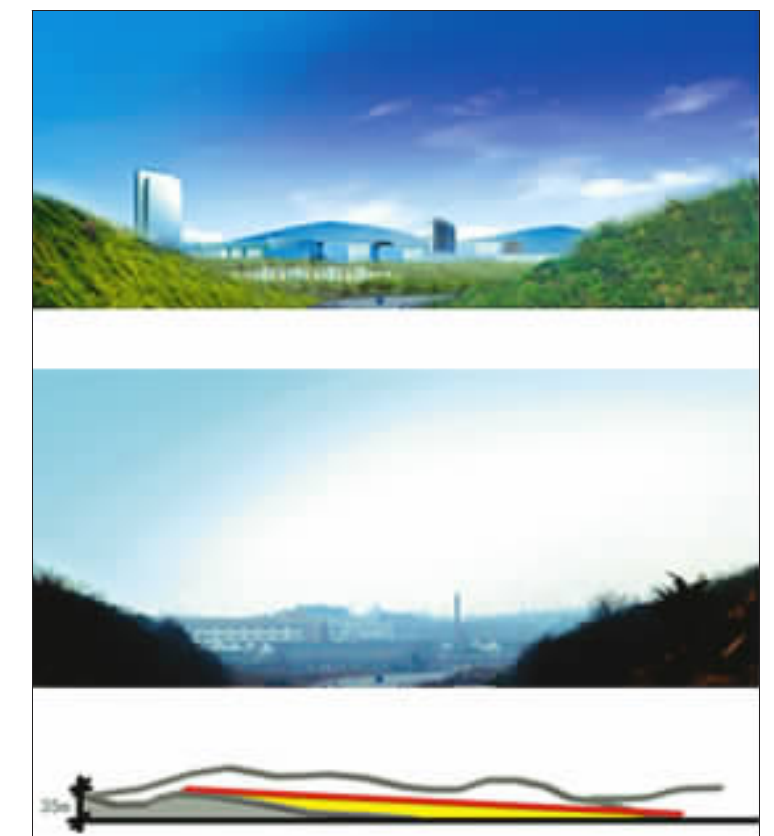
地形地貌分析图



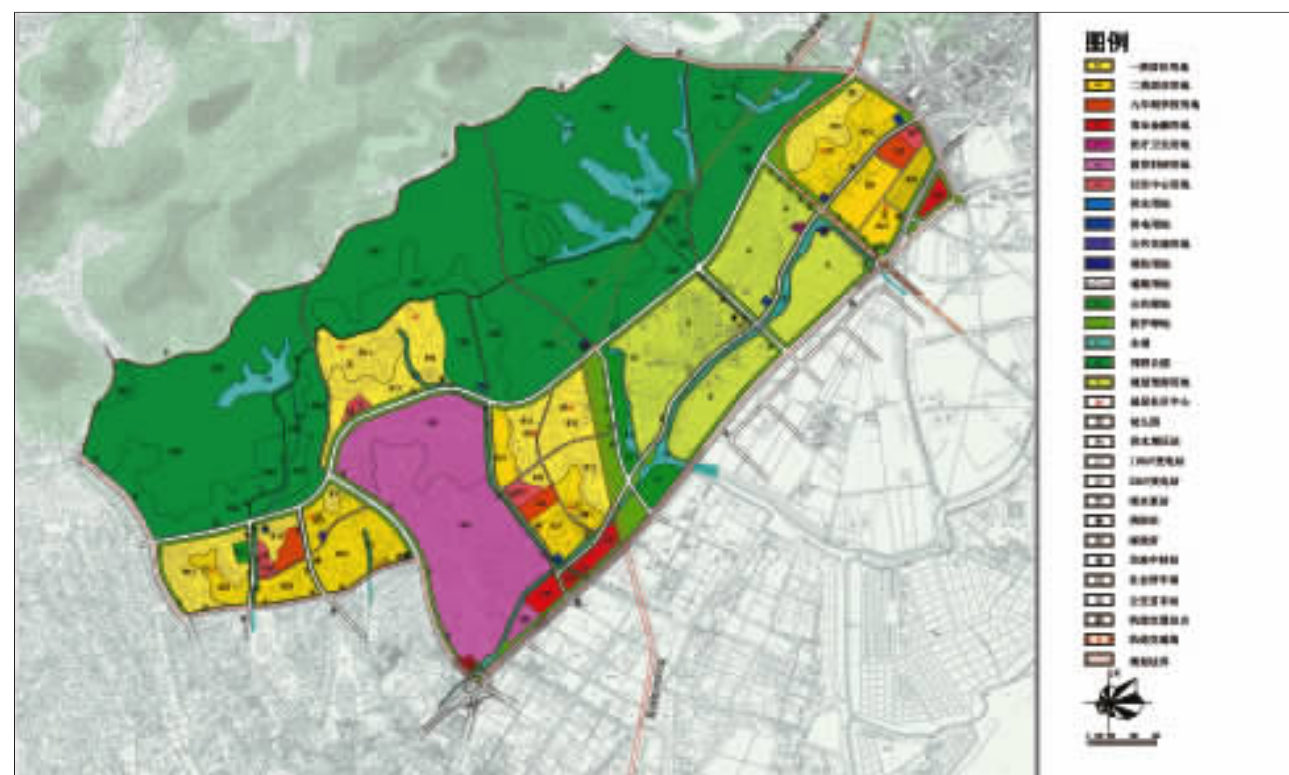
开发强度引导图



图则单元划分图



视线视点分析图



土地利用规划图

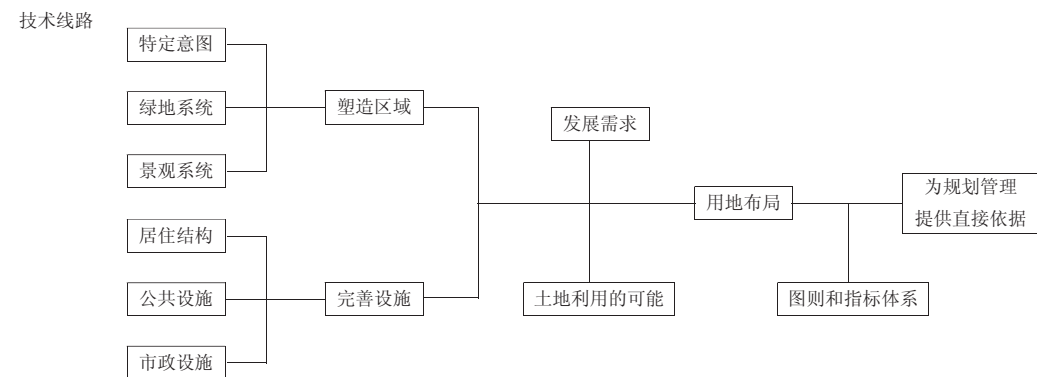
河北省涿州市北部新区、开发区综合区控制性详细规划

项目审定:程大林 朱光远
 项目审核:郑挥 张志毅
 项目负责人:刘正平 徐松岳
 项目组成员:郭辉 杨植元 郑挥 蒋成煜 陈玥

为了把握“大北京”规划带来的发展契机,展现自我特色,服务北京,打好“京牌”,《涿州市城市总体规划(2004—2020)》于2005年8月编制完成。总体规划确定本次规划地块为城市新区建设的启动区和重点区。为了迅速有效地指导建设,树立涿州市的城市形象以及满足规划管理的需求,该规划在对总体规划进行认真研读的基础上,立足城市动态的发展变化,重点对发展条件、空间布局、建设规模、特色塑造、配套设施等方面进行了详细的研究,使规划内容落到实处。该规划还从空间和规模上与相关城市的中心区做了详细比较,结合现状条件对典型地块进行详细城市设计,并借鉴当地实际操作经验,得出合理的分图则地块控制指标,从而使本规划具备了较强的地域特点和可操作性。

地块位于总体规划确定的城北片区与城南片区的交接地带,是未来城市主中心区,用地总面积约387.50 ha,规划期内人口容量为4.50万人。北部新城为涿州市行政商业文化中心,具有城市综合服务功能;开发区综合区是涿州市开发区配套服务区,以居住功能为主。

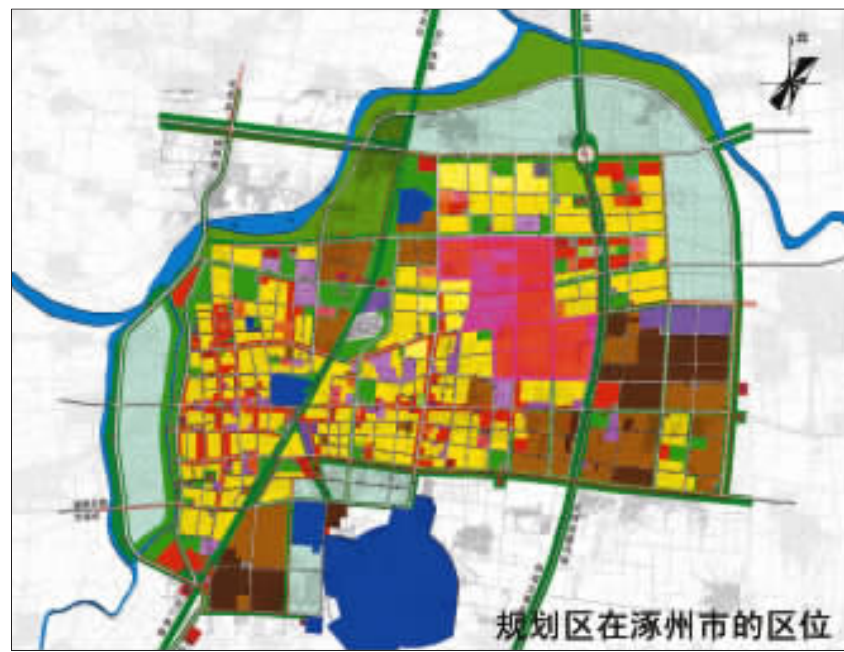
本次规划以鸣泽大街和横六西路为轴线,形成“一心、两轴、三区”的规划结构。“一心”是指《涿州市城市总体规划》确定的城市行政中心;“两轴”是指以商业、文化、行政和体育等功能为主的横六西路公共活动轴和以行政、文化功能为主的鸣泽大街行政文化轴;“三区”是指一个以行政、文化、商业等公共设施为主的中心区和两个以居住为主的生活区。



涿州市在“大北京”的区位



涿州市在保定的区位

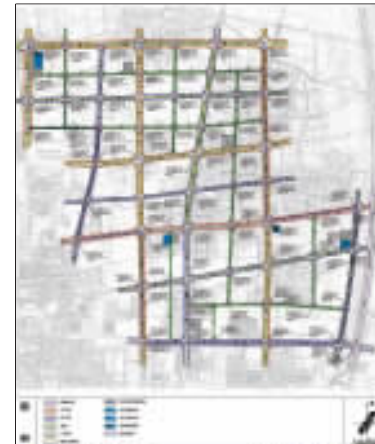


规划区在涿州市的区位

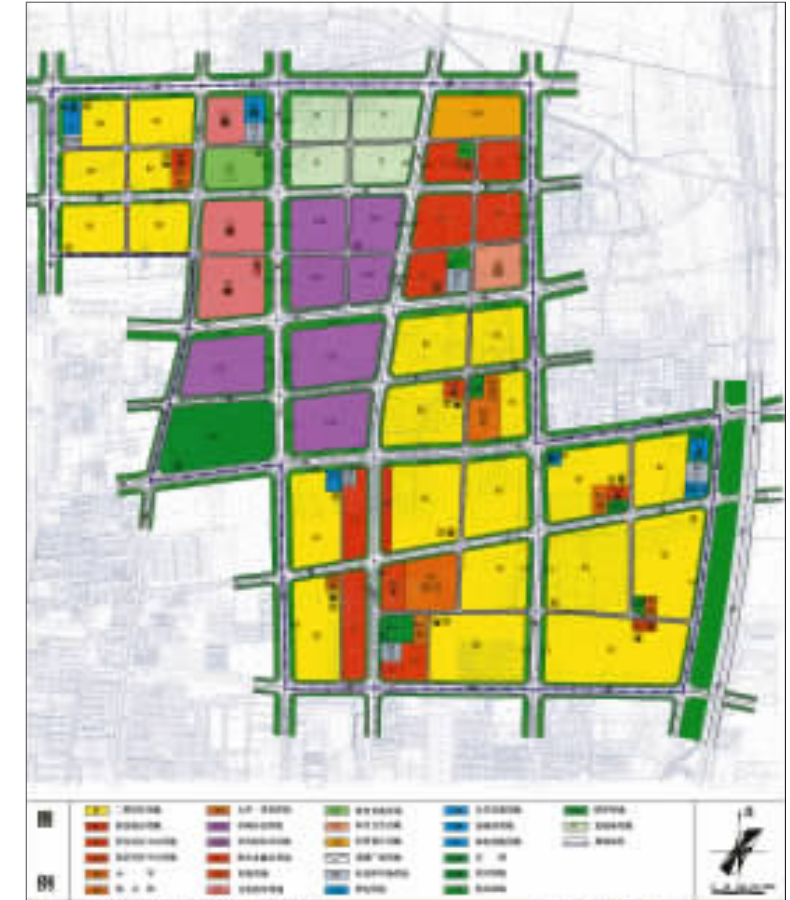
规划区在涿州市的区位



功能结构图



综合交通规划图



土地利用规划图



玫瑰大街城市设计总平面图



玫瑰大街城市设计鸟瞰图

南京市六合区雄州组团东北片控制性详细规划

项目审定:蒋 伶 朱光远
 项目审核:周 慧 张志毅
 项目负责人:易敬亭
 项目组成员:易敬亭 郭 辉 戴含乾 杨风来 何宁璇 刘向上 谢 影 李雅卫

一、项目介绍

1. 区域位置与规划范围

本规划单元位于南京市六合区雄州组团东北,是原六合县城的老城区。规划用地范围东起金江公路,西至宁连高速公路,南以滁河、新淝河为界,北到宁启铁路。面积约 12.3 km²。

2. 功能定位

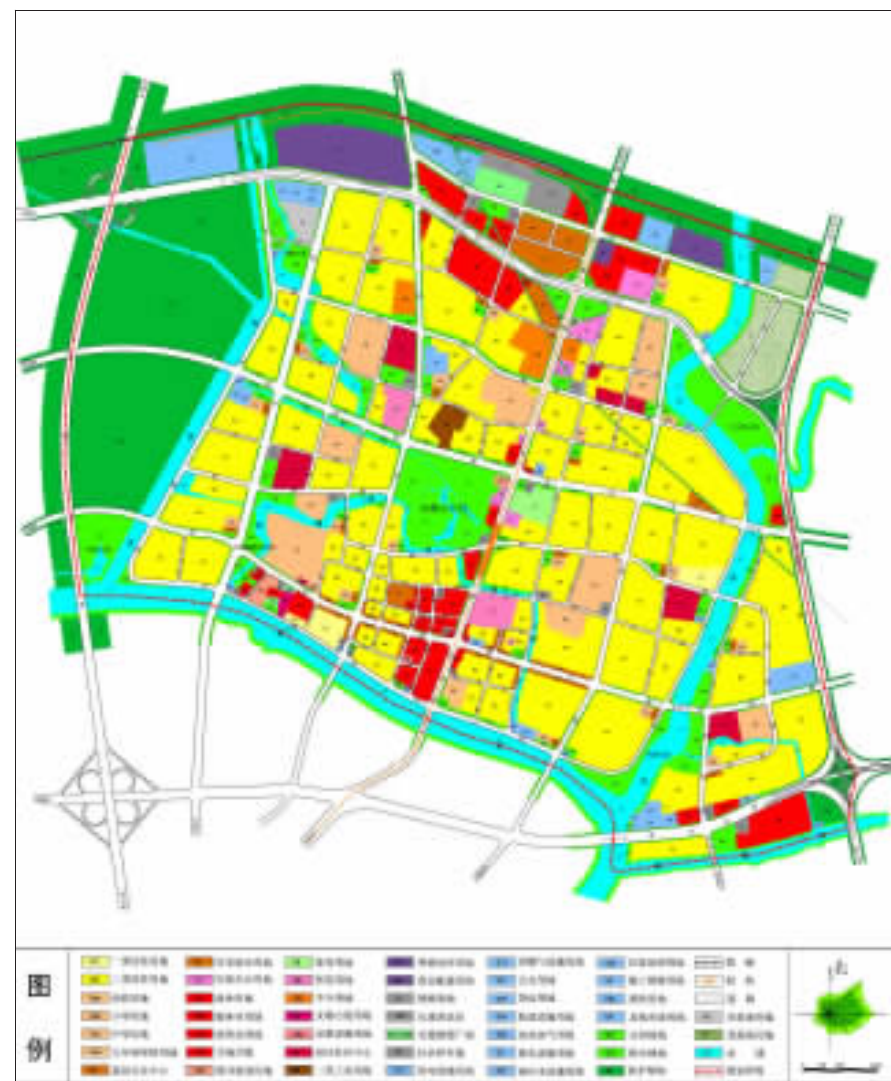
本规划单元在六合区承担的主要城市职能为:区级公共活动中心所在地;六合区重要的生活居住综合服务片区;六合区城市、自然、人文特色体现区之一。

3. 规划目标

规划将本规划单元建设成为服务功能完善,人居环境优美,老城与新区协调发展,具有独特滨水景观和人文特色的现代化城区。

二、规划重点

①)调整城市功能结构,整合现状用地,落实各类用地的布局和规模,提出“六线”规划控制要求和土地使用的相容性。



土地利用规划图

②)合理配套各类城市公共服务设施和市政基础设施,完善城市功能,提升城市内涵,创建优良人居环境。

③)按照社区概念,优化组合居住用地,配套完善社区公用设施,建立相应的规划管理控制指标体系。

④)挖掘历史文脉,结合独特的自然水景资源,塑造鲜明的城市特色。

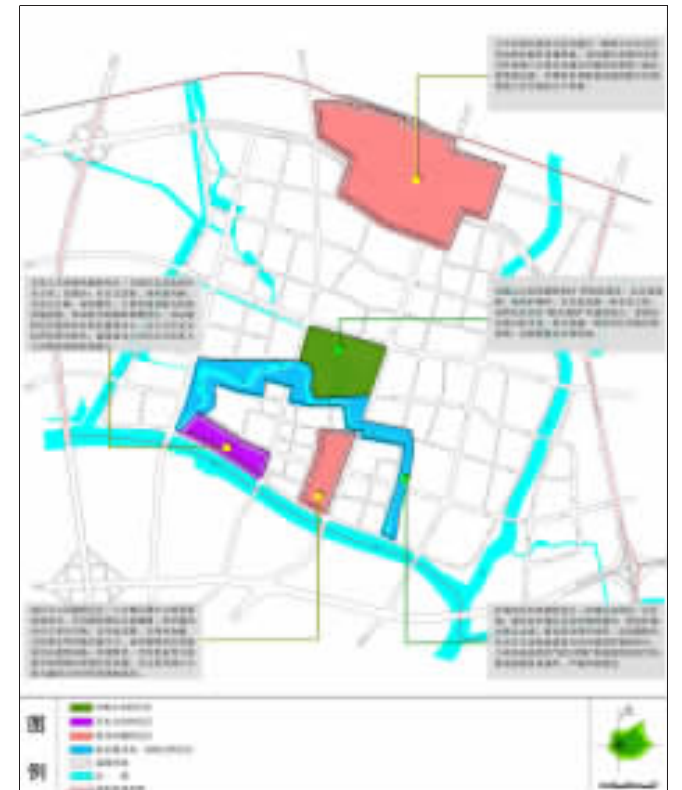
三、规划特点

①)该规划现状调查充分,现状问题找得准,规划针对性强,规划理念先进,很好地把握了雄州的特征,评审组专家评价“规划做得很到位”。六合分局及六合建设局认为该规划符合实际,有较强的可操作性。

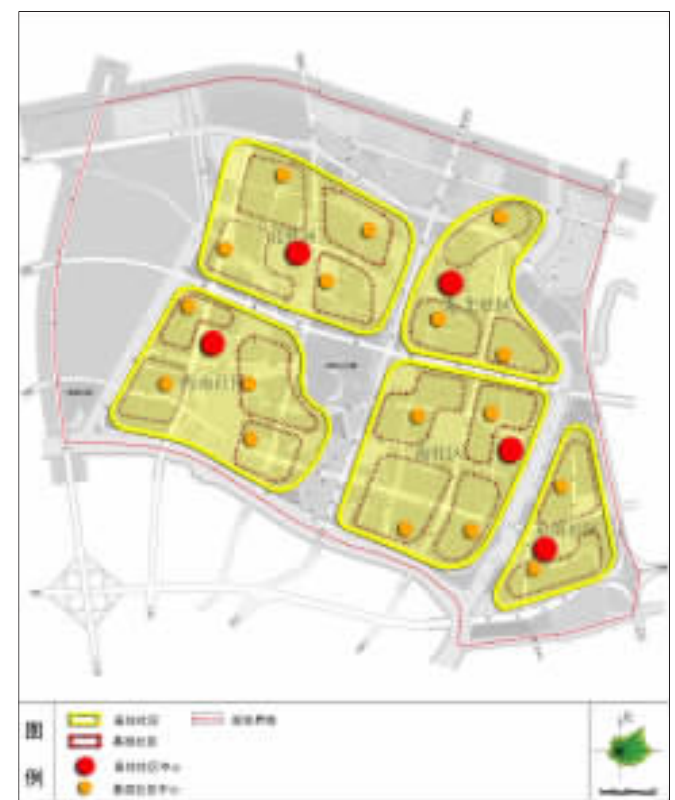
②)规划深入挖掘了雄州的历史遗存,第一次提出了雄州“城临水,水环城,城水交融”的城市空间环境风貌特征,并从城市整体格局风貌保护、历史文化保护区保护和文物古迹保护三方面提出了具体的保护要求与措施。

③)规划结合滁河、八百河、招兵河及护城河与雄州的密切关系及古城绿地现状,本着实事求是、人性化的原则,创造性地提出了绿地系统规划“还绿于民、宜绿则绿、点绿成精”的三个原则。

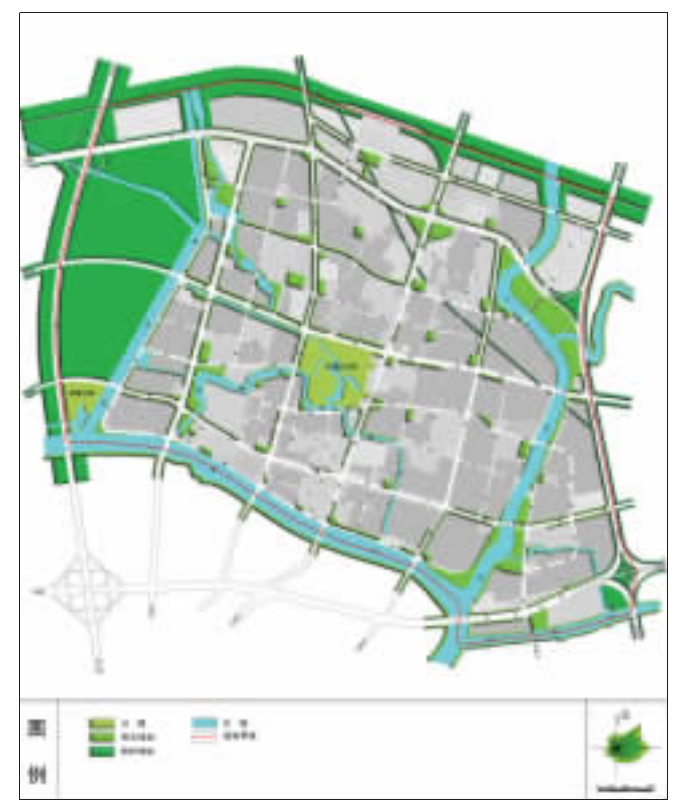
④)规划通过挖掘六合历史文化遗存,突出放射加环状的自然水系,塑造了雄州古城“水的格局与城市形态融合、历史文脉与现代文明交汇、自然景观与人文景观交相辉映”的城市特色。



特色意图区划分图



社区结构示意图



绿地系统规划图

南京市河西新城北部地区控制性详细规划

项目审定: 蒋伶 朱光远
 项目审核: 何世茂 张志毅
 项目负责人: 何世茂 严铮
 项目组成员: 高岩 王思忠 刘向上 杨风来 戴含乾

河西北部地区过去是老城功能疏散的主要地区之一,以居住功能为主,分散了许多乡镇工业,20世纪90年代以后成为主要建设地区。城市发展上介于老城与河西中部之间,呈现由东到西、由北向南阶段性推进的过程。

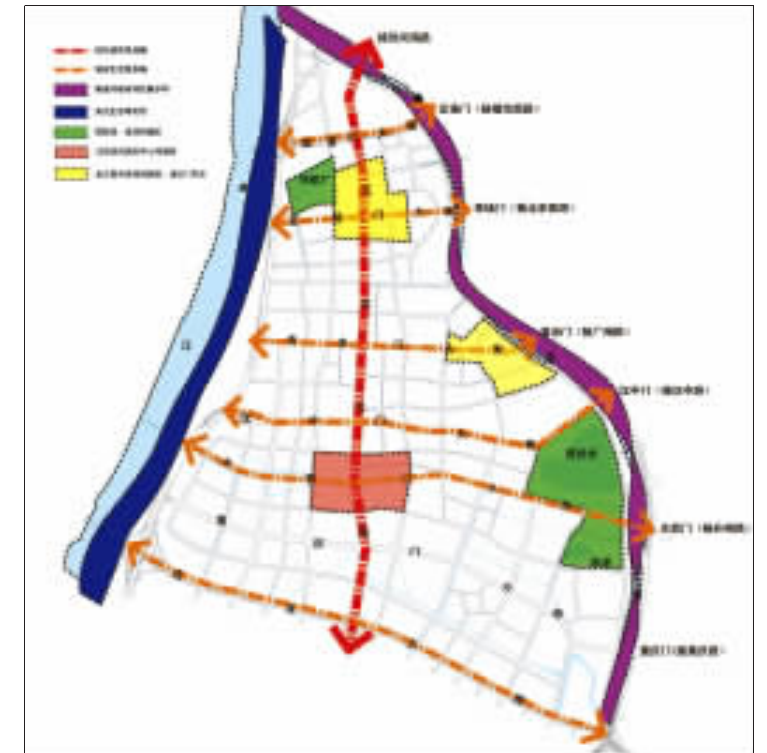
本次规划在合理衔接上位规划的基础上,综合形成“一轴两核一园、两带四景”的规划结构,通过优化用地布局、完善配套建设;打造滨江、滨秦淮河特色空间;加强地区内部特色空间塑造等一系列手段努力缩小与河西中部的差距,实现河西北部地区的可持续快速发展。



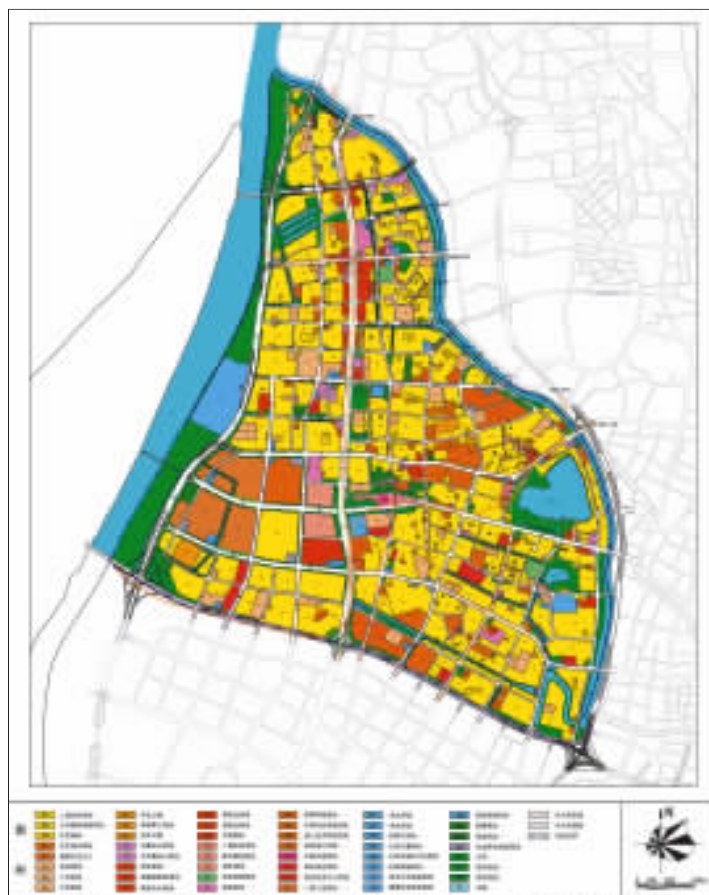
土地利用现状图



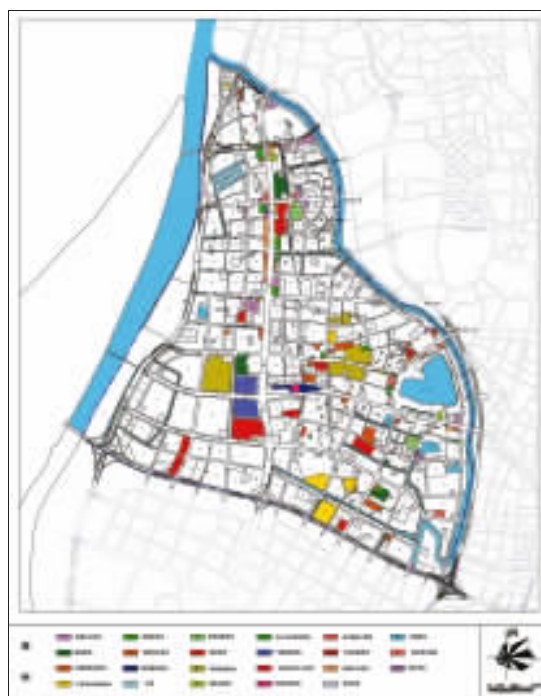
莫愁社区组织图



特色空间引导图



土地利用规划图



公共设施规划图



城市设计效果图

南京浦口经济开发区控制性详细规划

项目审定: 蒋伶 朱光远
 项目审核: 刘军 张志毅
 项目负责人: 周慧
 项目组成员: 刘新宇 孔宁 毛克庭 陈翊 田娜 朱新红

浦口经济开发区组团是南京浦口新市区带状组团布局结构中的一个重要发展组团,是以第二产业发展为主导的滨江新市区的重要组成部分,是浦口新市区特色展现的重要窗口。规划范围北至七里河,南至城南河,西起浦珠路,东临长江,总用地12.65 km²。

规划重点是整合现有土地,优化用地布局结构;提升产业用地比重,集约利用土地,提高规划区土地利用效率;结合现有道路,加强规划区内外交通的衔接,尤其是与轨道交通和快速路的衔接,完善园区道路交通体系;加强沿路、沿河、沿江景观环境规划建设,重点打造迎宾大道沿线、浦珠路沿线两个门户地区形象;加强居住和配套设施建设,方便生产生活,维护生态环境。

本规划具有以下特点:

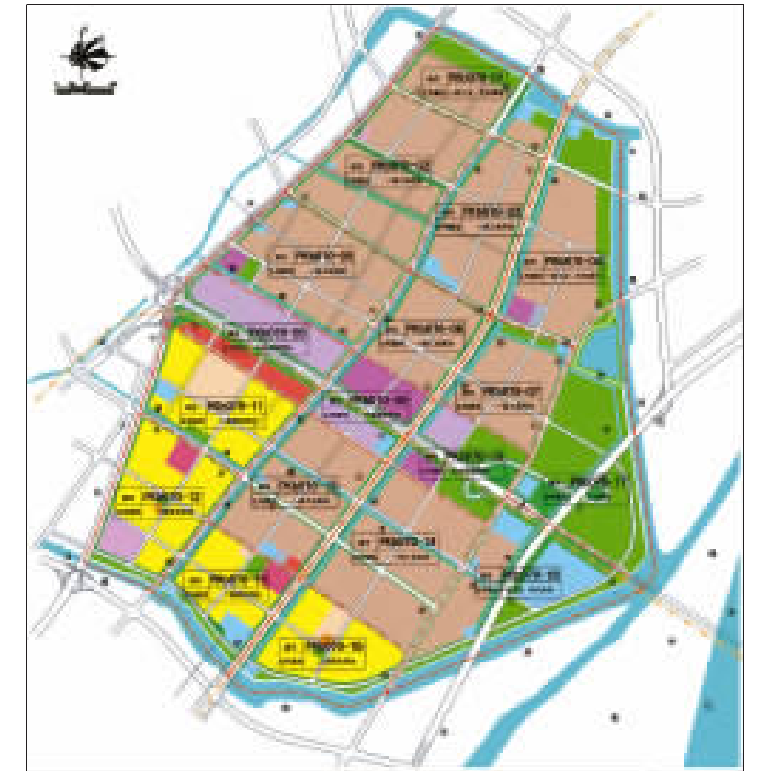
- 1) 以发展为导向,对浦口经济开发区组团的功能定位、开发区产业发展思路和空间布局提出了长远的规划设想。
- 2) 重点加强了区域研究,正确处理了本规划区与浦口城区其他组团、老山及长江对岸河西新区的相互关系。
- 3) 尤其重视山、城、江之间的空间组织与安排,运用城市设计理念和方法,充分展示了浦口新市区城市空间景观特色。
- 4) 工业用地的组织方式和支路网的控制方式考虑了刚性与弹性的结合,具有较强的针对性和实施指导性。
- 5) 六线规划控制和规划管理控制原则为开发区组团的下一步发展提供了决策参考,为规划建设和管理提供了依据。



土地利用规划图



公共设施规划图



规划管理单元划分示意图



详细图则



城市设计引导图

南京市浦口区珠江镇地区控制性详细规划

项目审定:周慧 朱光远
 项目审核:邵斌 谢庆晖 殷金兰
 项目负责人:卜岚林 沈俊超
 项目组成员:李葱葱 曾新春 何宁璇 朱新红 田娜

一、区位及功能定位

规划区位于长江以北,浦口新市区中心城区中南部,与河西新城区隔江相望,规划用地面积约 3222 ha。浦口区珠江镇地区是以居住功能为主体、“山、城、江”交相辉映的现代滨江城市生活组团。

二、空间布局

秉承浦口区带状组团式总体空间布局结构,构建珠江镇地区“一带、两心、三轴、四片”的空间布局结构。

一带——沿江湿地景观带。

两心——老城内的行政文化中心和南部新城城南河岸的商业休闲中心,二者连同“一带”上的其他公共设施共同构成珠江镇地区的公共活动中心。

三轴——沿森林大道、中圣街、上河街串联老山、江浦老城和长江的自南向北的公共服务轴;沿丰子河路联系浦口区各功能组团的居住生活主轴;沿龙华路、文德路和浦乌路的珠江镇地区的居住生活次轴。

四片——根据珠江镇地区各组成部分的历史文化积淀、自然地形地貌以及城市总体布局,构建“仰山知城”、“山野绿城”、“滨江水城”三个新城片区围绕“文化老城”片区发展的组团式空间布局。

三、功能分区

文化老城——位于规划区中部,以江浦老城区为核心,南临宁合高速公路连接线,北倚求雨山和凤凰山,总用地面积 468.24 ha。规划重在彰显江浦老城历史格局,提升珠江镇地区的历史文化内涵,强化行政办公功能。

仰山知城——位于规划区西部,背倚老山,南接高新区三桥园区,总用地面积 1465.74 ha。规划重在构建“产、学、研、住”一体化的知识产业组团。

山野绿城——位于规划区东北部,西临森林大道,东接南京工业大学浦口校区,总用地面积 297.20 ha。规划重在整合现有居住小区,引导村镇集中安置建设,充分利用地形地貌,结合现状小山丘建设公园绿地广场,改善人居环境。

滨江水城——位于规划区宁合高速公路连接线以南,总用地面积 990.66 ha。规划重在塑造珠江镇地区商业休闲中心,结合现有湖塘水系建设配套完善的滨江滨水景观住区。

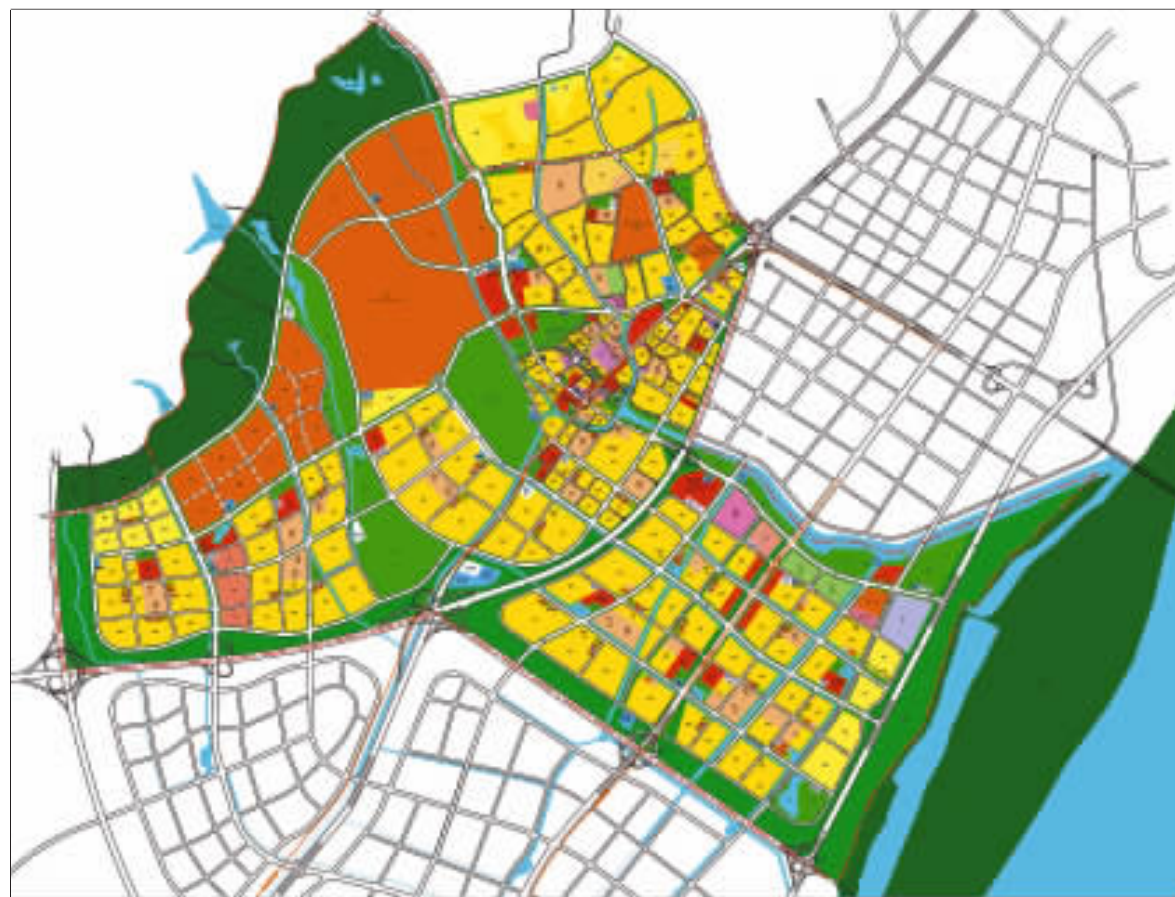
四、景观塑造

三层景观带:浦口区总体景观由北到南依次分为山、城、江三个层次,两端分别是以山、水为特征的生态景观区域,中部景观主体为城市生活空间。

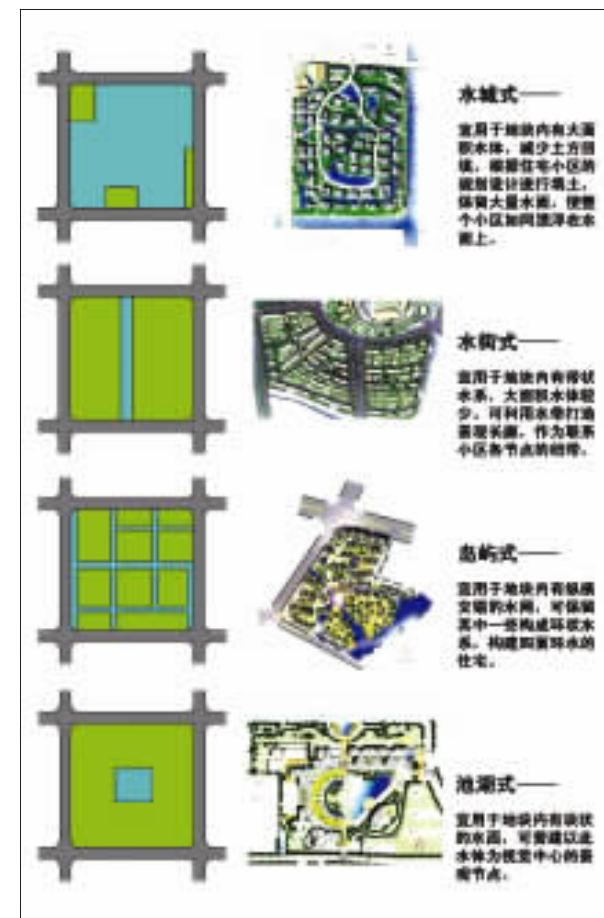
两条景观轴线:丰子河路,横向联系浦口各个组团的城市功能轴线;森林大道—上河街,纵向贯通老山、城市建设区域、绿水湾和长江的城市生活轴线。规划将此轴线分为学府段、老城段、城南河段,分段赋予不同的景观特质和构成要素。



空间布局结构图



土地利用规划图



滨江水城组织模式图



文化老城历史格局保护图



景观规划结构图

南京市秦淮新河以南地区控制性详细规划

项目审定:程大林 朱光远
项目审核:李响 张志毅 王思忠
项目负责人:汤晔崢
项目组成员:李响 薛国凯 王思忠 陈智慧 刘向上 相文宁 徐建斌

一、规划原则

集约化发展原则——响应建设节约型社会的号召,改变粗放的经营方式,提高土地使用的效益,落实“土地向规模经营集中、农民居住向城镇集中、工业向园区集中”的政策。

可持续发展原则——充分考虑产业发展后劲,充分考虑产业发展与自然环境的协调。节约资源,发展生态环保型效益经济。

二、铁心桥街道

1. 规划目标

建设节约型社会,实现产业集聚、土地集约、人口集中,积极发展生态环保型效益经济,把铁心桥南部地区建设成为以无污染和低污染产业组成的“绿色”工业园区和生态环境优良区。

2. 产业定位原则

差异性原则——发挥区位、地域优势,寻找具有独特优势的产业门类,强调与周边产业区的差异性。

互补性原则——加强产业链,协调园区之间的横向联系,形成区域内互相支撑的稳定性。

产业多元化原则——在铁心桥工业园区,采用多元化的产业发展模式,强化园区的竞争力和发展的可持续性。

3. 产业定位

以高新技术产业化和传统产业高新技术化构筑生态环保型效益经济的产业结构,培育发展生态环保型效益经济;适度发展劳动密集型和技术密集型产业。

4. 空间布局

在“一环、二带”绿地系统基础上,形成“二核、二片、三组团”的布局结构:

“一环”——以将军山、牛首山环绕形成的南部绿色生态环

“二带”——分别指秦淮新河绿色景观带、定坊生态防护廊道

“二核”——指两个工业服务中心

“二片”——指被定坊生态廊道划分的南部一类工业片和北部综合片

“三组团”——指经济工业组团和生态工业组团构成的主要组团和科技、居住形成的次要组团。

三、西善桥街道

1. 规划目标

建设节约型社会,实现产业集聚、土地集约、人口集中,为区域可持续发展提供配套支持,把西善桥南部地区建设成为以为工业产业配套服务为主,为周边地区尤其是铁心桥工业园区的建设发展提供支持,以居住为主要功能的人居景观佳区。

2. 空间布局

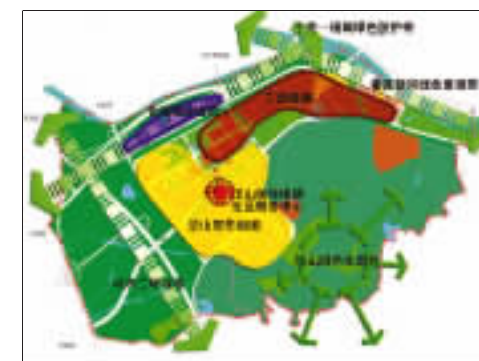
在“一片、三带”绿地系统基础上,形成“一主、二辅”三组团的布局结构。

“一片”——指东部岱山绿色生态片;

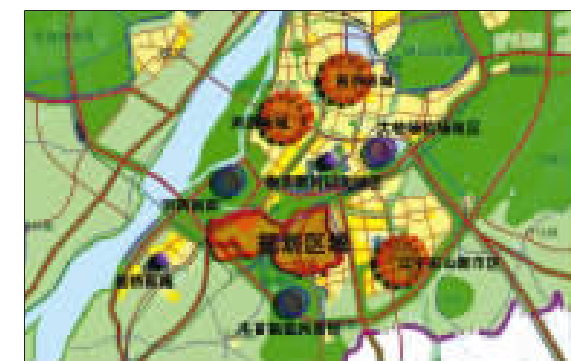
“三带”——分别指秦淮新河绿色景观带、宁芜一绕城公路绿色防护带和城市二环绿带;

“一主”——指岱山居住社区主要组团;

“二辅”——指东北工业组团和西北仓储物流组团。



西善桥街道规划结构图



区域位置图



铁心桥街道土地利用规划图



铁心桥街道规划结构图



西善桥街道土地利用规划图

山西省朔州市平鲁区旧城改建详细规划

项目审定: 董本勤
 项目审核: 刘正平
 项目总负责: 董本勤 刘正平
 项目组成员: 王青坪 徐敏 俞梅思 杨植元 蒋颖 戴含乾 蒋成煜 张媛明 杨洋

规划区位于山西省北部边陲,朔州市平鲁区井坪镇的中部。本次规划是根据《山西省朔州市平鲁区旧城改建控制性详细规划》的要求,对控制性详细规划的深化、细化和具体化。

规划以“生态与人居、景观与休闲、传统与文化”为设计理念,以展现北方古城特色、体现生态与现代人居、塑造地域特色为目标,形成以居住为主要功能,集商业、行政、文化娱乐、生态等多种功能于一体的综合性城区。

规划范围内总用地面积 223.2 ha。分为 A、B、C 三个片区,其中 A 片区 86.8 ha、B 片区 78.8 ha、C 片区 57.6 ha。规划总人口 4.14 万人。



总平面图



鸟瞰图

A 片区负责: 王青坪
 项目组成员: 杨植元 杨洋

A 片区规划简介

规划构思: 本片区定位为现代居住社区。规划尊重现有地形,发挥自然景观优势,通过南河和七里河组织景观,使居民充分享受绿色空间,创造一个简洁、明快的现代居住空间。

规划结构: 采用“自由式”规划布局,通过一条环形道路和社区主要道路将居住区有机地分为沿街商业带、滨河景观带、

社区中心和八个居住组团。

规划特点: 规划采用“社区—组团—院落”的布局形式,通过绿色景观走廊将各组团贯穿起来,形成错落有致、形式多样的空间景观效果;同时各组团设计既考虑独立性又考虑相互联系,方便开发和物业管理;在建筑设计上,采用现代建筑风格。住宅类型和户型面积设计多种档次以适应不同消费层次的需求。



A 片区鸟瞰图



A 片区建设路透视

B 片区负责: 徐 敏
项目组成员: 蒋 颖 戴含乾

C 片区负责: 俞梅思
项目组成员: 张媛明

B 片区规划简介

规划构思: 本片区定位为反映古城历史文化风貌与现代文化相结合的城市中心区, 主要具有现代居住功能、城中心功能和传统商业文化功能。规划通过商业步行系统组织四个入口广场及中心广场, 体现传统文化风貌和现代商业活力。

规划结构: 在延续古城肌理的基础上, 将其划分为居住片区、步行商业片区、沿街商业片区、生态绿化片区四大功能区。

规划特点: 规划遵循城市原有肌理, 在传统中融入现代元素。充分利用城墙、瓮城等历史文化资源, 将其巧妙融入居住区设计中, 塑造具有独特感受的居住社区, 创造富有历史文化内涵的居住和商业空间。



B 片区鸟瞰图



B 片区胜利路人视图



B 片区建设路人视图



B 片区总平面图



B 片区武昌街人视图

C 片区规划简介

规划构思: 本片区定位为中、高品质的居住区。规划以突出环境品质、传承历史文脉为目标, 将“生态”、“生气”、“生活”设计理念有机融入规划设计中。

规划结构: 针对本片区的现状及规划道路, 有机组织居住、商业、绿化空间, 形成“一个社区中心、一个公共开放空间、两条商业休闲带、四个居住组团”的布局形式。

规划特点: 利用冲沟, 结合北部丘陵山体形成城市公园, 在公园北部点缀建设少量高标准别墅, 将“生活”融入“生态”中。强调组团建筑的围合性, 塑造人文意境与本土特色相结合的现代化社区, 再现晋院落文化之精髓。



C 片区功能分区图



C 片区鸟瞰图



C 片区效果图



C 片区总平面图

南京市浦口区沿江工业集中区都市经济园修建性详细规划

项目审定:刘正平
项目审核:周慧
项目负责人:郑挥
项目组成员:杨植元 谢影 刘向上

一、规划定位

都市经济园应坚持以绿色环保、高科技都市型工业为主,突出劳动密集型、技术密集型、知识密集型。

遵循现代化“都市经济园”设计理念,以布局合理、功能完善、交通便利、环境优美为宗旨,实现高水准的生产、生活目标,同时利用自然景观条件,创造具有地方特色和独特的“都市经济园”风格。

二、规划布局

根据规划功能特点、退让城市绿带及规划中的交叉河道,把规划区划分为若干处大小不同的地块。

整个园区分为四大类功能分区,分别为管理研发区、生活配套区、工业生产区、绿化防护区。其中,管理研发区分别位于南浦路东侧和浦洲路北、南北向河道两侧;生活配套区位于园区中心位置;工业生产区3块用地,分别位于交叉河道两侧;绿化防护区指退让浦泗路100m的防护绿带。

三、交通组织

规划区内部主要道路采取“风车”型路网骨架。园区



鸟瞰图



总平面图

主干路宽12m,其中车行道9m,人行步道各1.5m;园区次干路宽9m;人行步道宽1.5~2.5m。园区主要出入口设在浦洲路上,浦珠路和南浦路规划为园区次要出入口。

机动车停车采取分散布置的方式,整个园区共设机动车停车场6处,停车位总计148辆。

四、环境景观设计

整个园区由景观节点、景观主轴线、沿河绿化带、沿街绿化带组成“一心、一环、两轴、四带”的绿化景观体系。

一心——即园区主入口处的景观绿化广场;

一环——即园区四周道路退让绿带组成的环状绿带;

两轴——即园区主干路形成的带状绿地;

四带——即分别为三条沿河绿带及沿浦泗路城市退让100m防护绿带。



厂房效果图



厂房效果图



沿街立面图



沿街立面图

南京马群老街改造修建性详细规划

项目审定:刘正平
 项目审核:邵斌
 项目负责人:卜岚林
 项目组成员:曾新春 刘向上 谢影

马群老街位于紫金山东侧,是南京市的东大门和城东交通枢纽,也是仙林新市区的起点。规划地块西至环路,东至南京军医学院,北至青马公路,南至宁杭公路,规划用地约 13.8 ha。

规划首先确立“以人为本”的现代居住理念和环境观,尊重现代人的居住行为特征,关注现代人的居住需求变化;规划同时强化了环境意识与生态环境的观念,力图创建适应南京地域与气候特点的小区环境;并因地制宜,充分利用现有自然条件并加以改造,协调小区与外部空间条件,以产生强烈个性,增强地域性和可识别性。



总平面规划效果图



鸟瞰效果图



小区会所效果图



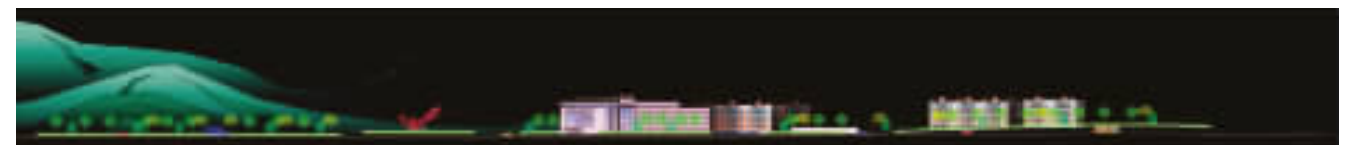
多层住宅效果图



公建效果图



沿街立面效果图



沿街立面效果图