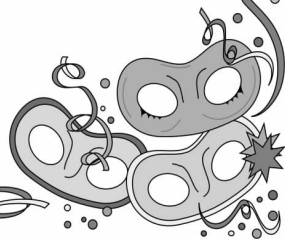


高中历史复习指导与训练

泰安市教学研究室编

青岛出版社



说摇摇明

本资料以《历史课程标准》和岳麓版教材为依据,依据新课改高考改革要求,根据一轮复习的特点,注重基础知识和基本技能的学习指导和综合运用。体例上分为单元概说、课标解读、重点阐释、精题解析、达标训练、综合检测等,包括必修三个模块与选修(一、二、三)三个模块课程标准要求的全部内容,并附有参考答案。本资料对巩固学生基础知识,培养学科应用能力,更好地搞好历史学科的备考复习具有很强的针对性和实用性。

参加编写的人员有:李涛摇陈玮摇高秀泉摇汪承春摇孙芳摇李伟广摇李华刚摇谷强摇王继海摇王文哲摇董广军摇刘士进摇王伟摇张全杰摇魏婷摇袁炳芹摇朱增兴摇李玉民摇万会民摇杨申宝摇柳方喜。

由于编者水平所限,书中可能存在一些不足之处,请广大读者批评指正。

编摇摇者

书摇摇名摇摇高中历史复习指导与训练

主摇摇编摇摇

出版发行摇摇青岛出版社

社摇摇址摇摇青岛市徐州路 苑苑号 (摇摇摇摇)

本摇摇社摇摇网摇摇址摇摇

邮购电话摇摇 (摇摇) 摇摇摇摇摇摇摇摇摇摇摇摇摇摇摇摇摇摇摇摇摇摇摇摇摇摇摇摇 (摇摇) 摇摇摇摇摇摇

责任编辑摇摇吴清波

校摇摇对摇摇王玉娟

封面设计摇摇唐摇山

照摇摇排摇摇青岛正方文化传播有限公司

印摇摇刷摇摇

出版日期摇摇摇摇年 苑月 第 远版第 远次印刷

开摇摇本摇摇远开 (摇摇伊摇摇)

印摇摇张摇摇摇摇

字摇摇数摇摇猿园千

书摇摇号摇摇陨-苑-苑

定摇摇价摇摇元

盗版举报电话摇摇 (摇摇) 摇摇摇摇

青岛版图书售出后如发现印装质量问题,请寄回承印厂调换。

《高中复习指导与训练》丛书 编委会

主任委员：桑新华

副主任委员：高峰

编委：阚兆成 尹燕云 范正和
朱金龙 范正和 吴东俊
宿文传 姚胜明 孙相卿
石性刚 宋兆清 董茂寅
朱增兴

摇

丛书主编：阚兆成 尹燕云

本册主编：朱增兴 李涛 高秀泉

目 录

必修(I) 政治文明历程

第一单元 中国古代的中央集权制度	(员)
第 员课 从方国联盟到天下共主	(员)
第 圆课 中央集权制度的确立	(圆)
第 猿课 中央集权与地方分权的斗争	(源)
第 源课 专制皇权的不断加强	(缘)
第二单元 古希腊和古罗马的政治制度	(苑)
第 缘课 爱琴文明与古希腊城邦制度	(苑)
第 远课 雅典城邦的民主政治	(愿)
第 苑课 古罗马的政制和法律	(愿)
第三单元 近代西方资本主义政体的建立	(员园)
第 愿课 渐进的制度创新	(员园)
第 怨课 北美大陆上的新体制	(员员)
第 员园课 走向共和的艰难历程	(员员)
第 员员课 民族国家的统一之路	(员圆)
第四单元 内忧外患与中华民族的奋起	(员圆)
第 员圆课 鸦片战争	(员圆)
第 员猿课 太平天国运动	(员圆)
第 员肆课 从中日甲午战争到八国联军侵华	(员圆)
第 员伍课 辛亥革命	(员圆)
第 员陆课 五四爱国运动	(员圆)
第五单元 马克思主义的产生、发展与中国新民主主义革命	(员圆)
第 员陆课 马克思主义的诞生	(员圆)
第 员柒课 俄国十月社会主义革命	(员圆)
第 员捌课 新民主主义革命与中国共产党	(员圆)
第六单元 中国社会主义的政治建设与祖国统一	(员圆)
第 员捌课 新中国的政治建设	(员圆)
第 员玖课 社会主义政治建设的曲折发展	(员圆)
第 员圆课 祖国统一的潮流	(员圆)
第七单元 复杂多样的当代世界	(员圆)
第 员圆课 两极对峙格局的形成	(员圆)
第 员叁课 世界多极化趋势	(员圆)
第 员肆课 中国屹立于世界民族之林	(员圆)
摇摇摇摇摇摇 摇 ——新中国的外交	(员圆)
第 员肆课 跨世纪的世界格局	(员圆)
综合检测	(缘)

必修(II) 经济成长历程

第一单元 中国古代的农耕经济	(缘韵)
第 员课 精耕细作农业生产模式的形成	(缘韵)
第 圆课 中国古代的土地制度	(缘韵)
第 猿课 区域经济和重心的南移	(远韵)
第 源课 农耕时代的手工业	(远韵)
第 缘课 农耕时代的商业和城市	(远韵)
第 远课 近代前夜的发展与迟滞	(远韵)
第二单元 工业文明的崛起和对中国的冲击	(远韵)
第 苑课 新航路的开辟	(远韵)
第 愿课 欧洲殖民者的扩张与掠夺	(远韵)
第 怨课 改变世界的工业革命	(苑韵)
第 员园课 鸦片战争后的中国社会经济	(苑韵)
第 员员课 近代工业的艰难起步	(苑韵)
第 员圆课 民国时期民族工业的曲折发展	(苑韵)
第 员猿课 新潮冲击下的社会生活	(苑韵)
第 员源课 交通和通讯的变化	(苑韵)
第三单元 各国经济体制的创新和调整	(愿韵)
第 员缘课 社会主义经济体制的建立	(愿韵)
第 员远课 大萧条与罗斯福新政	(愿韵)
第 员园课 战后资本主义经济的调整	(愿韵)
第 员愿课 苏联的经济改革	(愿韵)
第四单元 中国社会主义建设发展道路的探索	(怨韵)
第 员怨课 社会主义建设的曲折发展	(怨韵)
第 圆园课 以经济建设为中心	(怨韵)
第 圆员课 对外开放格局的形成	(怨韵)
第 圆圆课 经济腾飞与生活巨变	(怨韵)
第五单元 经济全球化的趋势	(怨韵)
第 圆猿课 战后资本主义世界经济体系的形成	(怨韵)
第 圆缘课 欧洲的经济区域一体化	(员园韵)
第 圆远课 美洲与亚洲的经济区域集团化	(员园韵)
第 圆园课 经济全球化的趋势	(员园韵)
综合检测	(员园韵)

必修(III) 文化发展历程

第一单元 中国古代的思想宝库	(员园韵)
第 员课 孔子与老子	(员园韵)
第 圆课 战国时期的百家争鸣	(员园韵)
第 猿课 汉代的思想大一统	(员园韵)
第 源课 宋明理学	(员园韵)
第 缘课 明清之际的思想批判	(员园韵)

第 一 课 摇 中国古代的科技思想和实践	(页)
第二单元 摇 中国古代文艺长廊	(页)
第 一 课 摇 汉字与书法	(页)
第 二 课 摇 笔墨丹青	(页)
第 三 课 摇 诗言志 摇 歌咏言	(页)
第 四 课 摇 从传奇到小说	(页)
第 五 课 摇 梨园春秋	(页)
第三单元 摇 从人文精神之源到科学理性时代	(页)
第 一 课 摇 希腊先哲的精神觉醒	(页)
第 二 课 摇 文艺复兴巨匠的人文风采	(页)
第 三 课 摇 挑战教皇的权威	(页)
第 四 课 摇 理性之光	(页)
第 五 课 摇 近代科学技术革命	(页)
第四单元 摇 近现代以来的世界文化	(页)
第 一 课 摇 诗歌、小说与戏剧	(页)
第 二 课 摇 音乐与美术	(页)
第 三 课 摇 电影与电视	(页)
第五单元 摇 近现代中国的先进思想	(页)
第 一 课 摇 西学东渐	(页)
第 二 课 摇 新文化运动	(页)
第 三 课 摇 孙中山和他的民主追求	(页)
第 四 课 摇 毛泽东与马克思主义的中国化	(页)
第 五 课 摇 社会主义建设的思想指南	(页)
第六单元 摇 现代世界的科技与文化	(页)
第 一 课 摇 现代科学革命	(页)
第 二 课 摇 改变世界的高新科技	(页)
第 三 课 摇 新中国的科技成就	(页)
第 四 课 摇 国运兴衰 系于教育	(页)
第 五 课 摇 百花齐放 百家争鸣	(页)
综合检测	(页)

选修(一) 摇历史上重大改革回眸

专题一 摇 梭伦改革	(页)
专题二 摇 商鞅变法	(页)
专题三 摇 北魏孝文帝改革	(页)
专题四 摇 王安石变法	(页)
专题五 摇 欧洲的宗教改革	(页)
专题六 摇 1861年俄国农奴制改革	(页)
专题七 摇 穆罕默德·阿里改革	(页)
专题八 摇 明治维新	(页)
专题九 摇 戊戌变法	(页)

选修(二) 近代社会的民主思想与实践

- 专题一 专制理论与民主思想 (1)
- 专题二 英国国会与国王的殊死搏斗 (2)
- 专题三 向封建专制统治宣战的檄文 (3)
- 专题四 构建资产阶级代议制的政治框架 (4)
- 专题五 法国民主力量与专制势力的斗争 (5)
- 专题六 近代中国的民主思想与反对专制的斗争 (6)
- 专题七 人民群众要求民主的斗争 (7)

选修(三) 20 世纪的战争与和平

- 专题一 第一次世界大战 (1)
- 专题二 凡尔赛——华盛顿体系下的和平 (2)
- 专题三 第二次世界大战 (3)
- 专题四 雅尔塔体制下的冷战与和平 (4)
- 专题五 烽火连绵的局部战争 (5)
- 专题六 和平与发展——当今世界的时代主题 (6)

必修(I) 政治文明历程

第一单元 中国古代的中央集权制度

单元概说

本单元教材涉及的重要基本史实有西周的宗法制和分封制,秦代建立的中央集权制度,汉朝至宋初中央集权制度的发展,隋唐至明清专制皇权的强化。

本单元有两条基本线索。一是以血缘纽带维系的宗法制、分封制向以皇权为核心的中央集权制度转变;二是中央集权和专制皇权的不断强化。中央集权和专制皇权的强化是同时进行的,但宋代以前,中央集权和地方分权矛盾突出,因此出现了三国两晋南北朝和五代十国的分裂时期。宋代以后,皇权与相权矛盾突出,专制皇权得到强化。

第 1 课 从方国联盟到天下共主

〔课标解读〕

课标要求:“了解宗法制和分封制的基本内容,认识中国早期政治制度的特点。”

根据课标,学生应熟悉夏商周政治制度发展演变的过程,记忆西周的“分封制”与“宗法制”等重要历史概念并对其内容予以准确理解;从宗法制、分封制的形成,认识血缘关系在早期政治制度中的作用。

〔重点阐释〕

1. “外服制度”和中央与地方的关系不同

二者有类似之处,但又有所不同。臣服于商族的部落,大都是迫于武力才承认了商王的中心地位。臣服只是在商王强大的军事征服下才结成的一种臣属关系,接受封号,表示对商王承担义务,商王则承认方国所拥有的土地和臣民。这种臣服关系的维持,是以中央力量的强弱为转移的。殷商一代五次治乱周期的出现,就反映这种臣服关系的演变。

2. 分封制的主要特点

一是分封对象的多元化,主要有同姓亲族、异姓功臣、古代帝王后裔和古老方国等。二是层层分封,诸侯可在自己的封疆内对卿大夫实行再分封,卿大夫又可对士进行再分封。三是与宗法制紧密相连,分封制是在宗法制原则的指导下进行的。四是“土地和人民”与义务是周天子与诸侯之间关系的关键。具体说,就是周天子把一定数量的土地和人民有条件地授予诸侯,诸侯必须服从周天子的命令,向周天子尽义务。

〔达标训练〕

一、选择题

1. 对夏朝的认识不正确的是

- A. 它是我国第一个君主制国家
B. 建立起成熟的政治制度
C. 它是我国第一个国家政权
D. 出现了凌驾于社会之上的公共权力

2. 商王与联盟中各方国的关系是

- A. 绝对控制
B. 支配与被支配
C. 平等
D. 互不相干

3. 西周与商朝相比较,政治上的主要不同之处是

- A. 实行王位世袭制
B. 全面实行分封制
C. 强化奴隶制国家机器
D. 对奴隶和平民实行专政

4. 周初实行分封制是为了

- A. 建立军事屏障,防止外族入侵
B. 削弱功臣、贵族的权力
C. 排斥异姓诸侯,团结同姓诸侯
D. 巩固刚刚建立的西周政权

5. 山东省简称齐鲁,起源于

- A. 大汶口文化 B. 西周分封 C. 甲骨文记载 D. 古代地名

6. 《荀子·儒教》记载,周初“立七十一国“姬姓独居五十三人”这说明①周的封国中,周王亲属做诸侯的居多 ②利用血缘纽带跟分封制度相配合,团结同姓贵族 ③西周初年民族隔阂严重 ④利用同姓贵族排斥功臣和先代贵族

- A. ①② B. ①②④ C. ③④ D. ④

7. 分封制的主体是

- A. 殷商旧族 B. 殷商降族 C. 古老方国 D. 同姓亲族

8. 对西周宗法制的理解不正确的是

- A. 分封制是宗法制在政治制度方面的体现
B. 长子继承制是宗法制度最大特点
C. 用规定宗族内嫡庶系统的办法建立起森严的等级制度
D. 有利于统治集团内部的稳定与团结

9. 在西周的封国鲁国的宗法体系中,处于大宗地位的是

- A. 周王 B. 鲁国国君 C. 卿大夫 D. 士

10. 大宗和小宗的关系是

- A. 家族等级关系 B. 政治隶属关系
C. 上下级关系 D. 既有家族等级关系,又有政治隶属关系

二、非选择题

11. 阅读下列材料:

材料一 昔武王克商,成王定之。选建明德,以藩屏周。 ——摘自《左传》

材料二 天子适诸侯,曰巡狩;巡狩者,巡其所守也。诸侯朝于天子,曰述职;述职者,述所职也。无非事者……一不朝则贬其爵,再不朝则削其地,三不朝则六师移之。 ——摘自《孟子·告子》

材料三 (周)王夺郑伯(郑庄公)政,郑伯不朝。秋,王以诸侯伐郑,郑伯击之……(周)王卒大败,祝聃(郑庄公臣下)射(周)王中肩。 ——摘自《左传》

请回答:

(1) 材料二所述的政治制度是_____;据材料一说明这一制度推行的目的是:_____。

(2) 据材料概括诸侯有何义务?诸侯与天子之间是何种关系?

(3) 材料三与材料二相比,出现了什么新问题?反映的本质问题是什么?有何历史影响?

第2课 中央集权制度的确立

〔课标解读〕

《课程标准》要求:“知道‘始皇帝’的来历和郡县制建立的史实,了解中国古代中央集权制度的形成及其影响。”

根据课标,学生应能较完整地说出秦始皇加强中央集权的措施,对其中的皇帝制度、中央政府的设立和郡县制度的实施予以重点把握;记忆主要官职名称和机构设置;认识中国古代中央集权的基本特征,初步理解秦制对我国多民族统一国家的形成的深远影响。贯穿于本课的线索是,以皇权为核心的政治体制和官僚系统的建立,是中国古代中央集权的特点和基本保证。

〔重点阐释〕

1. 秦朝中央官制的特点

(1) 比较完备。丞相,御史大夫和太尉有明确的职责分工和地位、权力的规定;三公之下设九卿,分别掌管国家和皇家的各种事务。(2) 以皇权为中心。从中央到地方郡县的重要官员由皇帝任免,概不世袭,否定了世卿世禄制度;中央政府在皇帝之下设三公,三公在地位、职责和权力方面互相配合,互相牵制,军国大权最终操纵在皇帝一人之手。

2. 周代的天下共主与秦代中央集权的区别

西周体制的特点是“亲贵合一”的国家组织原则与宗法制度结合在一起。周王既是宗法上的天下大宗,政

第一单元 中国古代的中央集权制度

治上也是天下诸侯的共主。国家依据宗法血缘关系的亲疏远近,确定政治等级的尊卑高下。政治分权与财产分配相结合,中央对地方的统治通过宗法制得以实现,没有形成官僚系统。

秦代的中央集权制抛弃了宗法关系,各管理层不再由世袭贵族垄断,而是由皇帝和主管机关任命的大小官吏掌握。官吏只有俸禄,没有封邑,职业官吏构成各级政府的实体。官吏受到法律和司法监察系统等各种形式的制约。

〔达标训练〕

一、选择题

- 公元前8世纪平王东迁后,朝野出现的现象是①周室衰微,王命不行 ②迁都频繁,异姓反叛 ③列国内乱,诸侯兼并 ④尊王攘夷,大国争霸
A. ①②③ B. ①②④ C. ①③④ D. ②③④
- 春秋时期旧有统治秩序日益瓦解,主要表现在
A. 各诸侯国普遍变法 B. 礼乐征伐自天子出 C. 礼乐征伐自诸侯出 D. 奴隶起义频繁
- 春秋时期诸侯争霸,反映的实质问题是
A. 分封制崩溃 B. 井田制瓦解 C. 周王室衰微 D. 诸侯野心增大
- 秦始皇在中央设立丞相、御史大夫、太尉等三公,其直接目的是
A. 确立皇权至高无上 B. 削弱地方权力 C. 建立中央集权制度 D. 防止大臣专权
- 秦朝“三公”的权限中,属于御史大夫的是①负责管理军事 ②负责监察百官 ③掌管律令、图籍 ④帮助皇帝处理政事
A. ①② B. ②③ C. ③④ D. ②④
- 秦始皇在全国范围内确立了中央集权的政治制度。中央集权指
A. 全国有统一的货币、度量衡 B. 全国有通行的统一文字
C. 以皇权至高无上为最基本的原则 D. 中央机构对地方机构实行直接有效的行政管理
- 始皇说“天下共苦战斗不休,以有侯王。赖宗庙,天下初定,又复立国,是树兵也,而求其宁息,岂不难哉!”始皇为解决上述问题,“求其宁息”的措施是
A. 焚书坑儒 B. 推行郡县制 C. 攻打匈奴 D. 修筑长城
- 以下关于嬴政定“皇帝”称号的说法,不正确的是
A. 具有神化皇权的意图 B. 表明嬴政要效法古代有道明君
C. 是中央集权发展的必然结果 D. 体现了专制主义倾向
- 秦朝之所以能够“一法度、衡、石、丈、尺,车同轨,书同文”,主要原因是
A. 生产力的大发展 B. 国家实现统一 C. 秦始皇的雄才大略 D. 秦朝推行法制
- 秦朝郡县制有利于巩固国家统一和中央集权的制度,其依据主要在于
A. 郡县官吏必须对上一级负责 B. 郡县是地方行政管理机构
C. 郡县官吏与皇帝是臣与君的关系 D. 郡县完全由中央和皇帝控制,官吏不能世袭

二、非选择题

11. 阅读下列材料:

材料一 丞相绾等言:“诸侯初破,燕、齐、荆地远,不为置王,毋以填(同镇)之。请立诸子,唯上幸许。”

——《史记》

材料二 廷尉李斯议曰:“周文、武所封子弟同姓甚众,然后属疏远,相攻击如仇讎,诸侯更相诛伐,周天子弗能禁止。今海内赖陛下神灵一统,皆为郡县,诸子功臣以公赋税重赏赐之,甚足易制。天下无异意,则安宁之术也。置诸侯不便。”

——《史记》

请回答:

- 指出材料一主张的实质_____。
- 材料二反对的理由是什么?“安宁之术”主要指_____。
- 上述材料反映的争论发生在什么时候?有何意义?

12. “寡人以渺渺之身,兴兵诛暴乱,赖宗庙之灵,六王咸伏其辜,天下大定。今名号不更,无以称成功,传后世……朕为始皇帝。后世以计数,二世三世至于万世,传之无穷。”秦始皇建立的皇帝制度有何特点?秦朝中央政权的基本结构是什么?这种中央政权组织有何特点?

第3课 中央集权与地方分权的斗争

〔课标解读〕

《课程标准》要求：“列举从汉到元政治制度演变的事实，说明中国古代政治制度的特点。”

根据课标，应做到熟悉汉、唐到宋，中央集权与地方分权矛盾斗争的主要史实，记忆并能从不同角度回答汉武帝、宋太祖强化中央集权所采取的重要措施和制定的重要制度；学会分析和论证中国古代中央集权制的特点。

贯穿本课的基本线索是：中央集权与地方分权势力的矛盾和斗争在中国延续了上千年，构成了中国古代中央集权政治史的重要组成部分。

〔重点阐释〕

1. 中央集权：这一概念是针对地方分权而言的。其特点是地方政府在政治、经济、军事和文化上没有独立性，必须严格服从中央政府的命令，受制于中央政府。这一制度初步形成于战国，确立于秦，巩固于西汉，完善于隋唐，加强于北宋，发展于元，强化并渐趋衰落于明清。

2. 宋太祖强化中央集权的特征：宋太祖采取的一系列措施，使中央、地方事权大大分化，使所有权力集中于皇帝，“皆人主为之”，“皆上所独当”；其统治体制是“以大系小，丝牵绳连，总合于上”。因此，致使地方毫无独立性可言，中央权力高度集中，中央集权高度强化。

〔达标训练〕

一、选择题

- 西汉初期建立的政治制度与秦朝相比，最大的不同是在
 - 中央机构
 - 地方机构
 - 皇帝权力
 - 根本目的
- 汉武帝为加强地方官僚的监察、控制而采取的措施是
 - 实行察举制
 - 设置刺史
 - 取消封国
 - 创设御史大夫
- 史书记载：“主父偃说上曰：‘愿陛下令诸侯得推恩分子弟以地，侯之。’于是上从其计。”文中“上”指
 - 汉高祖
 - 汉文帝
 - 汉景帝
 - 汉武帝
- 中外朝制度的形成反映了
 - 地方势力的削弱
 - 三公九卿制的废除
 - 决策中枢的转移
 - 外戚和宦官专权
- 西汉的七国之乱与唐朝的安史之乱①都是地方势力恶性发展的结果 ②都由中央“削藩”直接引起
 - ①③④
 - ①③
 - ②④
 - ①
- ③叛乱平定后，中央集权都得到强化 ④叛乱都首先在边疆地区爆发
 - ①③④
 - ①③
 - ②④
 - ①
- 五代十国分裂局面实质上是
 - 黄河流域封建政权的频繁更替
 - 汉族政权与少数民族政权的并立
 - 藩镇割据的延续、扩大
 - 统治阶级内部争夺权力的斗争
- 北宋加强中央集权最突出的特点是
 - 极力提高皇权
 - 竭力削弱相权
 - 削弱将帅权力
 - 削弱地方势力
- 北宋初，大将符彦卿驻军大名府，专横一时，目中无人。963年，太祖任命京官周渭为永济知县。周到任时，符彦卿心中不满但无可奈何。符彦卿“无可奈何”的主要原因是
 - 周渭身为高官，身份特殊
 - 节度使的权位在知县之下
 - 地方权力分离，无隶属关系
 - 地方行政长官掌握地方将领任免权
- 北宋三司使的权力是
 - 管理军事
 - 掌管财政
 - 掌管行政
 - 监察百官
- 五代以来君主七朝八姓，赵匡胤“黄袍加身”建立北宋后的百余年间，未发生类似的现象，一般认为，北宋统治体制的变革是重要原因。下列各项中能全面反映其体制变革的一项是
 - 采用文官取代武将任地方长官
 - 从中央到地方实行财政军分权
 - 降低将帅之地位疏远将兵关系
 - 削弱相权另设枢密院管理军事

二、非选择题

11. 柳宗元在《封建论》中说，“汉有天下，矫秦之枉，徇周之制，剖海内而立宗子，封建功臣……郡国居半，时则有叛国而无叛郡，秦制之得亦以明矣。”

请回答：

第一单元 中国古代的中央集权制度

- (1) 汉初设置的地方制度与秦朝的主要区别是什么
- (2) 柳宗元评论的原因和结论是否正确?
- (3) 结合史实并从制度的继承性方面说说你的认识。

12. 柳宗元说:“周之失,失之于制,不是由政;秦之失,失之于政,不在于制。”试结合史实简要地评述这一观点。

第4课 专制皇权的不断加强

〔课标解读〕

《课程标准》要求:“列举从汉到元政治制度演变的史实,说明中国古代政治制度的特点”,“了解明朝内阁、清军机处设置等史实,认识君主专制制度的加强对中国社会发展的影响”。

根据课标,学生应熟悉唐三省六部制、宋朝二府三司制和元朝行省制,记忆相关机构及其长官名称;重点把握明清在加强皇权方面的措施,认识君主专制制度对古代社会的影响。

〔重点阐释〕

1. 专制皇权

这一个词是代替“专制主义中央集权”的。以往我们往往把专制主义和中央集权当作两个有区别又有联系的词,专制主义是就中央决策方式而言的,主要指皇帝个人专断独裁。但专制主义一词本身并不恰当。将专制冠以主义,专制没有系统的理论,难称主义;若以思想作风论,冠于中央集权制度前,似又与制度的定义搭配不当。以专制皇权足以说明问题。

2. 三省六部制是较完整的中枢权力机构

自秦以来,中枢机构不断变化,但职责、权力的定型至三省六部制才确立下来。三省六部制有明确的分工和职责,管辖国家的大政方针和具体事务,秦朝的三公九卿将国家事务与宫廷事务混同在一起,三省六部制则不再负责皇帝的私事,形成较齐全的国家管理机构。三省对大政方针的制定有参与权和执行权,六部则管理具体事务,决策和执行都在三省六部。中枢权力机构定型。中枢权力机构的核心当然是皇帝,完整的相权被分割有利于加强皇权。三省六部制加强了中央集权,但并不等于集权于皇帝一身,皇权有加强的趋势,但还未到高度集中的程度。

〔达标训练〕

一、选择题

1. 唐朝中央政府三省的运转机制是
A. 尚书—中书—门下 B. 中书—门下—尚书 C. 尚书—门下—中书 D. 门下—中书—尚书
2. 三省六部制的实行是封建专制主义中央集权制度的完善,主要是因为
A. 废除了丞相,中央官制出现重大变革 B. 政府决策呈现民主化趋势
C. 三省相互牵制,有利于皇权的加强 D. 加强了对地方的控制
3. 下列关于三省六部制的叙述,正确的是①这一制度开始于隋朝 ②加强了皇权,削弱了相权 ③它标志着中央集权制度走向衰落 ④这一制度对隋唐以后各朝影响深远
A. ①②③④ B. ①②④ C. ②③④ D. ①②
4. 唐代的“同中书门下平章事”是指
A. 吏部长官 B. 刑部长官 C. 一般办事人员 D. 宰相
5. 元朝时全国最高的行政机构是
A. 尚书省 B. 中书省 C. 门下省 D. 行省
6. 明统治者废除丞相,权分六部,反映了①君主专制制度空前加强 ②封建制度进一步发展 ③中央机构进一步完善 ④封建制度渐趋衰落
A. ①④ B. ②③ C. ①②③④ D. 均不正确
7. 我国古代社会宰相制度确立和废止的朝代分别是

- A. 春秋、元朝 B. 秦朝、清朝 C. 西汉、清朝 D. 秦朝、明朝
8. 清朝时期,中国古代中央集权政治趋至巅峰的标志是
A. 废丞相,权归六部 B. 设立内阁 C. 设置军机处 D. 大兴文字狱
9. 下列关于清朝军机处的说法,不正确的是
A. 是中央最高行政决策机构 B. 皇帝挑选亲信重臣担任军机大臣
C. 军机大臣只是跪奏笔录 D. 军机处的设立者是雍正帝
10. 从明初废丞相到清朝增设军机处的变化说明
A. 皇权日益加强 B. 皇权、相权矛盾日益加剧
C. 相权战胜皇权,得以恢复 D. 皇权、相权矛盾得到调和

二、非选择题

11. 阅读下列材料:

材料一 唐太宗说“……以天下之广,四海之众,千端万绪,须合变通,皆委百司商通,宰相筹划,于是稳便,方可奏行。岂得以一人万机,独断一人至虑也。且日断十事,五条不中,中者信善,其如不中者何?以日继月,乃至累年,乖谬既多,不良何待?”

——《贞观政要》

材料二 明太祖说:“自秦始置丞相,不旋踵而亡。汉唐宋因之,虽有贤相,然其间所用者,多有小人,专权乱政。今我朝罢丞相,设五府、六部……分理天下庶务,彼此颉颃,不敢相压。事皆朝廷总之,所以稳当。”

——引自《明史纪事本末》

请回答:

(1)唐太宗与明太祖在制度设置上看法有何不同?

(2)唐太宗认为“稳便”的途径是什么?

(3)明太祖认为“稳当”的方法是什么?

(4)据以上材料,你认为唐太宗与明太祖的看法从根本上说是否矛盾?从制度角度说明你的观点。

12. 阅读下列材料:

材料一 雍正年间,用兵西北,以内阁在太和门外,俸直(官吏值班)者多虑漏汇事机,始设军需房于隆宗门内,选内阁中书之勤密者入直缮写。后名军机处,地近宫廷,便于宣召。为军机大臣者,皆亲臣、重臣,于是承旨、出政皆在于此矣。

——赵翼《曝杂记·军机处》

材料二 军机处名不师古,而丝纶出纳,职居密勿。……军国大计,罔不总揽,自雍乾后百八十年,威命所寄,不于内阁。而于军机处,盖隐然执政之府也。

——《清史稿·军机处》

材料三 军机处“直(通值)庐初仅板屋数间……(属员)直舍仅屋一间半”。

——《清史稿·军机大臣年序表》

材料四 机务及用兵皆军机大臣承旨,天子无日不与(军机)大臣相见,无论宦寺(宦官)不得参,即承旨诸臣,(军机大臣)亦只供传达缮撰,而不能稍有赞画于其间也。

——《清史稿·军机大臣年序表》

请回答:

根据以上材料,结合军机处设置的原因、特点和职能演变过程,说明其实质及影响。

第二单元 古希腊和古罗马的政治制度

单元概说

学习本单元,一要把握两条线索,一是古希腊、罗马的政治体制演变;二是罗马法的制定与演变。二要注重三个重要知识点:一是爱琴文明与古希腊城邦制度;二是雅典城邦的民主政治;三是古罗马的政制与法律。三要形成一个观念:西方政治文明的源头,在古希腊和罗马。无论是古希腊的民主制,还是古罗马的共和制与元首制,无论是他们创造的法律制度,还是哲人们的政治智慧,都给后人提供了宝贵的参考经验。

在西方史学中,古希腊、罗马民主政治与法律备受关注。在探究学习过程中,建议在领悟两者共性的同时,注意对比它们各自的特点,并能够发现它们的遗产对当代社会影响的具体实例。可探究:①希腊自然环境和城邦制度对希腊文明产生什么影响?②雅典民主政治的主要内容是什么?其历史意义是什么?③罗马法的主要内容是什么?它在维系罗马帝国统治中起了什么作用?④谈谈法律在人类社会生活中的价值如何?

第5课 爱琴文明与古希腊城邦制度

〔课标解读〕

“了解希腊自然地理环境和希腊城邦制度对希腊文明的影响,认识西方民主政治产生的历史条件。”这实际上是要求理解掌握“希腊自然地理环境”和“城邦制度”是“西方民主政治产生的历史条件”。

〔重点阐释〕

1. 希腊城邦的形成与地理环境的关系

公元前8世纪是希腊地区在爱琴文明灭亡后重新普遍出现国家的时期,此时的国家绝大多数皆以一个城市或市镇为中心,结合周围农村而成,一城一邦,独立自主,故称希腊城邦。

希腊多山、贫瘠及多岛屿的地理环境是其城邦形成的一个重要因素。陆地被分隔成小块,没有大河流域与广阔的平原,这样的地理环境既限制了希腊农业的发展,也使古代希腊缺乏像印度、中国那样建立复杂庞大帝国组织所必需的天然条件。因为希腊没有可作为地区合并基础的地理政治中心,不适合统一领土国家的建立,却有利于一系列独立城邦国家的形成。

2. 希腊人的海外殖民

公元前8至6世纪希腊人在城邦形成的同时进行了广泛的海外殖民活动。它不同于古代一般的民族迁移,更与近现代的资本主义殖民侵略有天壤之别。

希腊城邦殖民的最重要原因是由于人口增加,耕地有限而被迫到海外寻找土地。其次是为商业发展寻求商品市场和原料产地。这一原因在早期不太明显,但愈到后期愈明显。另外,也有因土地兼并破产而到海外别谋生路的,还有因政治斗争失败被迫去国离乡的。

从过程上看,殖民通常是由某城邦有组织发起,这样的城邦被称为母邦,到达海外的公民另立家园,则为子邦,子邦和母邦在政治经济关系上都是平等的,所有子邦都是希腊世界的新成员。

从影响上看,海外殖民不仅缓解了希腊城邦发展过程中的内在矛盾,巩固了城邦制度,而且还促进了整个希腊世界经济尤其是商品经济的发展。而随着经济的发展,工商业者队伍逐渐壮大,从而加强了平民阵营力量,有利于平民反对贵族的斗争和民主政治的建立。

〔达标训练〕

一、选择题

- 以下有关爱琴文明的说法不正确的是
 - 分布于爱琴海诸岛及周围
 - 大约存在于公元前10世纪前后
 - 包括克里特文明和迈锡尼文明
 - 在近代通过考古而被证实存在
- 以下说法属于克里特文明特点的是

- A. 尚武好战
C. 出现于公元前 2000~前 1700 年间
3. 希腊多山多岛的地理环境的最大影响是
A. 是希腊城邦民主传统形成的一个地理因素
C. 人多地少成为其海外扩张的一个因素
4. 有古希腊城邦政体对希腊文明的最大影响是
A. 小国寡民, 独立自主 B. 贵族制的流行
C. 君主制的盛行 D. 公民政治的盛行
5. 以下相关古希腊城邦的说法不正确的是
A. 城邦是希腊的一种国家形态
C. 小国寡民是希腊城邦的一大特点
6. 以下关于古希腊文明的说法正确的是
A. 整个世界文明的源头
C. 爱琴文明之后是克里特文明
B. 有宏大的王室陵墓
D. 线形文字 B 的出现
- B. 港湾众多, 促进了航海业的发展
D. 有利于同西亚的各种交流
- B. 各城邦联合组成一种联邦式国家政体
D. 城邦中流行贵族制和民主政体
- B. 开端于爱琴文明
D. 迈锡尼岛是希腊民主政体的发源地
7. 古希腊文明的发展顺序是①克里特文明 ②迈锡尼文明 ③黑暗时代 ④城邦政体
A. ①②③④ B. ①③②④ C. ③①②④ D. ③④①②
8. 古代希腊的特点不包括
A. 城邦民主政治发达
C. 影响了西方近现代民主思想
B. 商品经济繁荣
D. 是古代大河文明的代表
9. 希腊城邦公民是指
A. 全体成年国民
C. 妇女、奴隶
B. 有公民身份的成年男性
D. 外邦移民
10. 古希腊的“黑暗时代”是指
A. 公元前 2000~前 1700 年
C. 公元前 16 世纪——前 12 世纪
B. 约公元前 1400 年左右
D. 公元前 12 世纪后的 300 多年

二、非选择题

11. 公元前 8~前 6 世纪, 希腊走上了复兴之路, 城邦逐渐发展起来。请回答:

(1) 什么叫城邦?

(2) 古希腊城邦的主要特征是什么?

(3) 希腊城邦的公民政治有何意义?

12. 常言道:“一方水土养一方人”, 意即不同的地理环境会造就不同的风土人情。以古希腊为例谈谈自然地理环境对希腊文明的影响。

第 6 课 雅典城邦的民主政治

〔课标解读〕

课标要求:“知道雅典民主政治的主要内容, 认识民主政治对人类文明发展的重要意义”。“知道”即“识记”, “认识”即“理解、分析”, 简单地讲就是“掌握雅典民主制的内容和意义”。

本课第一目“从君主制到民主制”实际讲述的是雅典民主制的建立过程。第二目“人民主权与轮番而治”讲述了雅典民主制的具体内容和特点表现。第三目“雅典民主的得失”是对雅典民主制利弊得失的分析评价。

〔重点阐释〕

雅典民主制的基本特点是人民主权与轮番而治

所谓人民主权, 用雅典政治家伯利克里的话来说“政权不是在少数人手里, 而是在多数人手里”, 即雅典的国家管理大权掌握在全体公民手里。这首先表现在公民大会的人员组成与职责上。公民大会是国家最高权力机关, 所有雅典公民都是大会成员, 举凡国家安全、对外政策、官员审核等问题, 任何公民都有权讨论发言与投票表决。尤其是国家公职人员, 一年任期内要经 10 次公民大会的资格审查。这充分体现了公民对国事所

第二单元 古希腊和古罗马的政治制度

具有的参与权、知情权、发言权。其次表现在五百人议事会、民众法庭及其他军事、行政机关的人员构成及运转。原则上,上述人员均在符合条件的所有公民中选举产生,这意味着国家各级官职向一切公民开放。这些机构内部在运转时同样实行集体领导和少数服从多数的原则,从而为公民提供了当时条件下最广泛也最平等的参政机会。

所谓轮番而治,用古希腊思想家亚里士多德的话来说,就是“轮流统治与被统治。”它的指导思想的基本原则就是平等,即公民内部每个人都是平等的,人人有权参政议政,一个人统治别人的同时也被别人统治。在具体动作上最能体现这一原则的方式是抽签选举,即国家公职人员的选举用抽签方式决定。由于所有合法公民均有选举权与被选举权,所以抽签制在实际操作保证了这次的统治者可能是下次的被统治者。

〔达标训练〕

一、选择题

- 以下哪些不属于雅典民主制政治产生的条件?
 - 贵族与平民矛盾的尖锐对立
 - 人们对君主专制的不满
 - 贵族制的集体领导为民主政治的发展创造了条件
 - 梭伦改革的进行
- 通过改革在雅典最终确立了民主制的是
 - 梭伦
 - 克里斯提尼
 - 伯利克里
 - 屋大维
- 雅典民主制的基本特点是
 - 终身制、世袭制
 - 平等协商、少数服从多数
 - 集体领导的任期制和选举制
 - 人民主权和轮番而治
- 雅典的最高权力机关是
 - 公民大会
 - 五百人议事会
 - 民众法庭
 - 执政官
- 以下有关雅典民主的说法,不正确的是
 - 创造了一系列法治基础上的民主动作的新方式
 - 有利于发挥每一个人参与国家建设的积极性和主动性
 - 在城邦内部每一个人都享有充分的民主
 - 促成雅典政治、经济和文化全盛时期的到来
- 在古代雅典,享有司法权的机构是
 - 氏族贵族会议
 - 五百人议事会
 - 民众法庭
 - 执政官
- 公元前5世纪后期,古代民主政治发展到顶峰的国家是
 - 中国
 - 希腊
 - 罗马
 - 埃及
- 雅典民主政治先后经历了①君主制 ②贵族制 ③民主制
 - ①②③
 - ②①③
 - ①③②
 - ③①②
- 雅典公民大会最重要的程序是
 - 辩论
 - 抽签
 - 记录
 - 表决
- 梭伦改革中体现机会均等、公开、公平的民主原则的是
 - 废除债务奴隶制
 - 设民众法庭
 - 抽签选举和差额选举公职
 - 按财产划分公民的等级

二、非选择题

11. 一位西方史学家评价古代希腊城邦的成就时说:“不应看它没能做到什么,而应看到它做到了什么。”你是否赞同他的观点?为什么?

12. 阅读下列材料:

材料一 在雅典民主政治发展的过程中,为保护公民利益、制约官员,曾经实行过“陶片放逐法”。在公民大会上,凡公民认为某人的行为有损公民利益,就把他的名字写在陶片上。如写名人数超过6000,就意味着多数通过,那个人就要被流放到国外10年,但其家人不受牵连,本人亦在流放期满后恢复公民权。

材料二 铁米斯托克里为公元前5世纪雅典著名的政治家,是希腊联军战胜波斯第三次入侵的关键人物,史书记载他曾被陶片放逐。美国考古学家对雅典遗址的发掘中,发现了刻有他名字的陶片190枚,根据字迹辨认系14人刻写。

请思考:你如何看待“陶片放逐法”的民主性和公正性?