

高效率文字处理WORD 7.0入门

吕俊宏 编著

北京理工大学出版社

书 名：高效率文字处理WORD 7.0入门

作 者：吕俊宏

出版社：北京理工大学出版社

出版日期：1997

ISBN：7-81045-233-9 / TP391

定 价：11.50

序



随着 Windows 95 的上市，将个人电脑的使用环境提高到一个新的境界，Microsoft Word 7.0 中文版是 Windows 95 环境下最受欢迎的文字处理软件，它使文字处理工作变得更简单、更迅速。

笔者以一个学电脑过来人的经验，将这本书定位在入门，书中列出了所有的操作说明和介绍，着重介绍使用者在学习 Word 7.0 时常用到的或可能需要的部分，并通过实例一一加以详细说明。本书编排采用图例说明的方式，带领读者一步步进入 Word 7.0 的殿堂。在 Word 中要处理一个动作，通常不是只有一种方法，灵活地应用各个功能，融会贯通之后，就会发现 Word 其实比一般文字处理软件要好学、好用。

本书的完成，在此要感谢立威出版公司的刘美月、周义华、江慧萍小姐在出版过程中的支持与协助，才使得本书可以顺利完成。真诚地盼望此书的出版，可以使读者在处理文字工作时能更加得心应手。本书虽经审慎校订，但仍恐有错误

及疏漏之处，希望读者不吝赐教，使本书在修订时能更加完备。

吕俊宏 1996年6月



目 录

第一章 WORD 7.0 上路了

- 1-1 Word 7.0 的环境..... 2
- 1-2 启动与结束 Word7.0..... 6

第二章 WORD 7.0 初步

- 2-1 建立新文件 14
- 2-2 打开旧文件 17
- 2-3 文档转换 21
- 2-4 简易编辑 23
- 2-5 保存文件 29
- 2-6 文件打印与预览 35

第三章 文件编辑

- 3-1 文件组成与设置 42
- 3-2 设定编辑位置..... 70
- 3-3 样式 73
- 3-4 其它编辑设置..... 78

第四章 文件的版面

4-1 版面整体配置及文件属性	84
4-2 插入格式化资料	86
4-3 插入页码与加入行号	93
4-4 文字自动更正	98
4-5 视图切换	103
4-6 保护文件与只读文档	105
4-7 建立模板文件	110

第五章 建立与制作表格

5-1 表格	148
5-2 数据库	158

第六章 绘图与影像处理

6-1 插入图片	148
6-2 图形的处理	158
6-3 含图形的文档处理	161
6-4 使用 WORD 绘图	163
6-5 水印	180

第七章 编辑自动化处理

7-1 项目符号或编号	186
7-2 标题	192

7-3 建立多级符号列表	195
7-4 自动套用格式.....	199
7-5 自动图文集	204
7-6 使用模板与向导	208
7-7 快捷键的利用.....	209

第八章 自定义工作环境

8-1 自定义 Word 画面	214
8-2 自定义工具栏.....	218
8-3 自定义菜单	222
8-4 指定快捷键	226
8-5 使用增益集	229
8-6 文件位置	232
8-7 最佳化 WORD	234

第九章 长文档编辑

9-1 多栏编排	238
9-2 图文框.....	245
9-3 修订线.....	257

1

WORD 7.0 上路了

本章将介绍如何开启与关闭 Word，并针对最近流行的 Word 病毒提出了一个根本的解决之道。

1-1 Word 7.0 的环境

当启动 Ms Word 7.0 for Windows 时，首先要了解 Word 7.0 画面中的信息，如图 1-1-1 所示，现将这些信息所代表的意义说明如下。

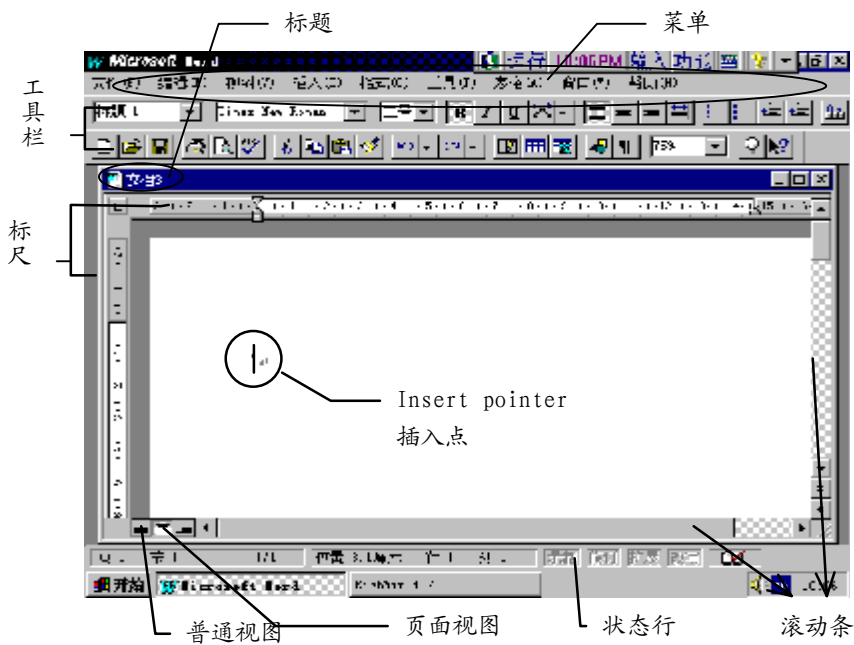


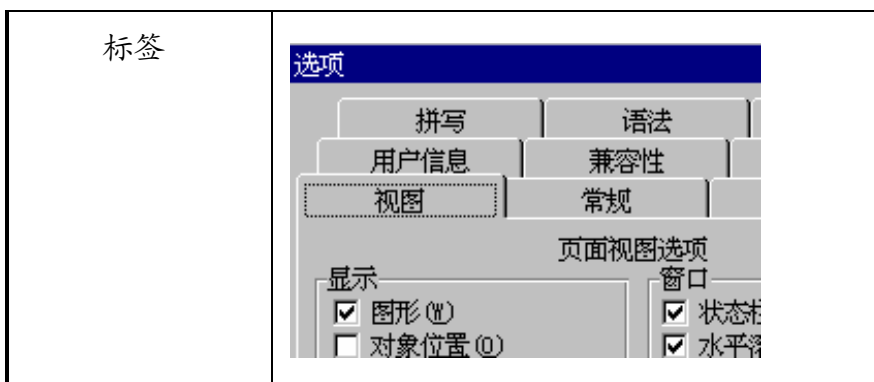


图 1-1-1 环境说明

组件类别名称	说明
插入点 Insert Pointer	Insert Pointer 是在文件内显示文字、图形等的插入位置。
文字方框	文字方框控制项可显示文字，并允许使用者输入文字。
命令按钮	当使用者选取命令按钮控制项时，将会引发某种命令或动作。
核取方框	核取方框控制项可供选择“真/假”或“是/否”。
选项按钮	选项按钮控制项，与其他的选项按钮同为选项组群的一部分，它显示数个选项，但使用者只可选取其中的一个。
下拉式菜单方框	下拉式菜单方框控制项结合了文字方框与菜单方框。它允许使用者输入选项，或是从下拉式菜单中选取项目。
菜单方框	菜单方框控制项可显示使用者能选取的项目菜单。
水平滚动条 垂直滚动条	水平滚动条与垂直滚动条可让使用者能选取一定范围内的值。（这是独立的控制项，不同于许多其它控制项的内建滚动条）。

<p>磁盘菜单方框</p>	<p>磁盘菜单方框可显示并允许使用者选取可用的磁盘驱动器。</p>
<p>目录菜单方框</p>	<p>目录菜单方框可显示并允许使用者选取目录与路径。</p>
<p>文档菜单方框</p>	<p>文档菜单方框可显示并允许使用者从文档菜单中选取文档。</p>
<p>功能菜单</p>	<p>功能菜单紧接在标题之下，并含有一个至数个功能菜单标题，当选取一个功能菜单标题（例如“文件(F)”），则其中所包含的功能菜单选项便会出现，如图所示。</p> 
<p>对话方框</p>	



1-2 启动与结束 Word 7.0

1-2-1 启动 Word 7.0

使用者可以用下列几种方式之一来启动 Word：

【方法一】在Windows 95中，直接按一下左下角的“开始”键，并选取“程序”中的“Microsoft Word”选项。

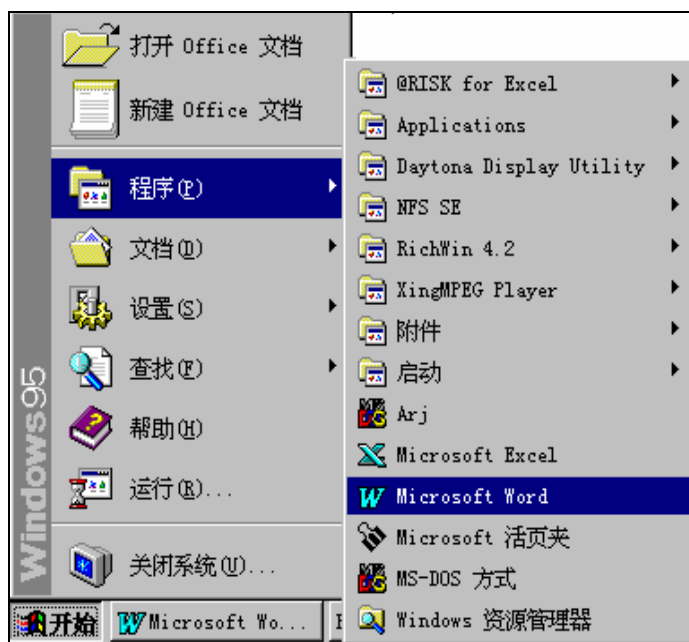


图 1-2-1 利用“开始”键启动 Word

WIN 95

随身系列

高效率丛书

【方法二】也可直接在“资源管理器”（文件）中选取文件扩展名为*.doc的文档，连按两下鼠标左键直接进入WORD的“打开”状态中。这种方法与安装整套Office 7.0时所见到快捷工具栏上的“打开文档”是一样的。

【方法三】在WIN95的桌面上按一下鼠标右键则会见到如图1-2-1右上角的弹出式菜单，请按下“新建”并选取“快捷方式”选项，则会见到图1-2-2，请再按一下浏览键并从\msoffice\winword子目录中选取winword.exe，就会在WIN95桌面上看到Microsoft Word的快捷图标，连按两下就可启动Word。

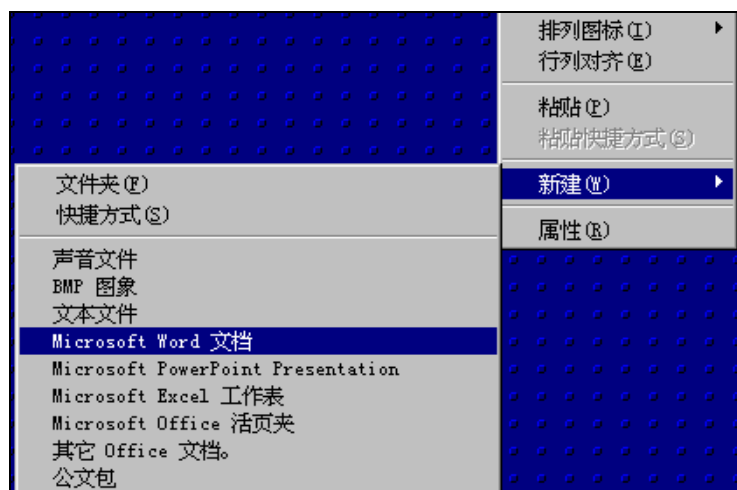


图 1-2-2 在桌面上建立 Word 7.0 的捷径(1)

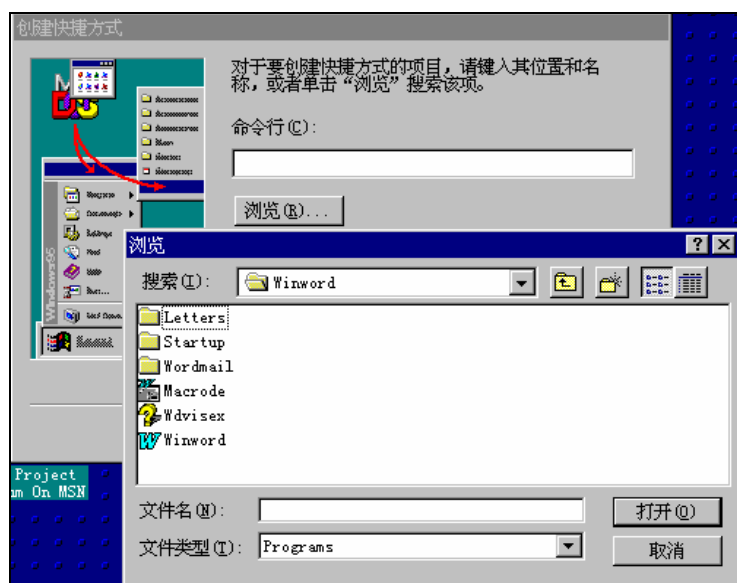


图 1-2-3 在桌面上建立 Word 7.0 的捷径(2)

当在桌面建立捷径（快捷方式）时，可以按照下列几个设定将 Word 7.0 的启动调整成最佳状态。请在 Microsoft Word 的捷径图标上用鼠标右键按一下，并按照下面几点调整 Word，如图 1-2-4 所示。

在“属性”方框的快捷方式标签中可以看到“目标类型”及“目标位置”，可以在路径的末尾处加入一个符合自己要求的启动选项。

- 如果启动 Word 时不自动载入任何模板（包括 Normal 模板在内），请在图 1-1-4 的“目标”最后键入 /a。即将“目标”属性改为 c:\msoffice\winword\winword.exe /a。这样就可以避免设定的文件被读取或修改。这也是避免 Word 病毒的一个方法。
- 如果不希望启动任何 AutoExec 宏，请在“目标”的最后键入 /m。
- 如果在启动 Word 时固定打开一个作为模板的文档，请键入 /t 后加上一个空格以及文件名。例如当要建立自己的模板 test.doc 时，可以将目标中的内容改为 c:\msoffice\winword\winword/t t.doc。

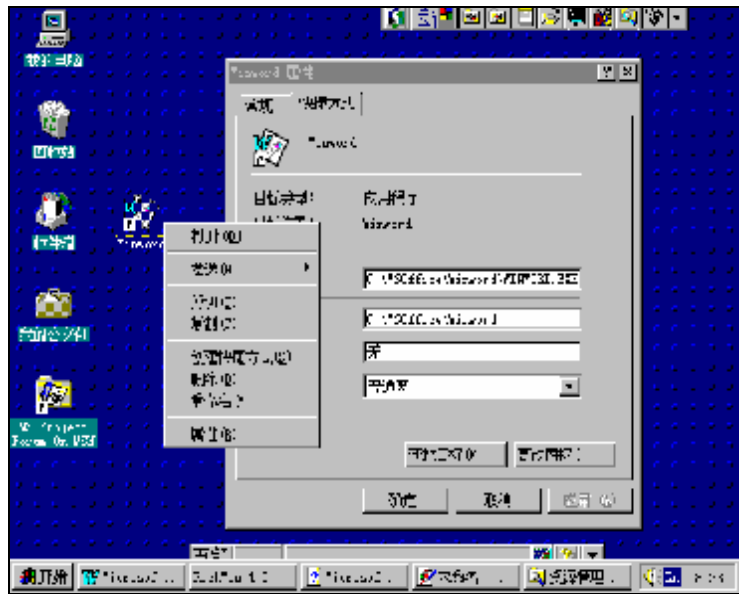


图 1-2-4 Word "属性" 方框

1-2-2 关闭 Word 7.0

使用者可以通过下列几种方式关闭 Word 7.0 及文件：

- 【方法一】 请按一下 Word 最左上角的 **W** 字，则可以看到如图左上角的菜单，请选取“关闭”关闭 Word。