

第一章 衬 衫

衬衫是既可穿在内外衣服之间，又可单独穿用的上衣。

第一节 传统男式衬衫

传统男式衬衫是指能和普通西装、运动西装、黑色套装、礼服等任何套装组合穿用的内衣化衬衫。

一、传统男式衬衫款式特征

图 1-1 所示为传统男式衬衫，其款式结构特点为紧身、后长前短、圆形下摆，前开襟单排扣，左前胸有明贴袋，前、后有育克（担干），后育克处有褶裥，衬衫袖有袖头及剑形袖衩。

二、绘制传统男式衬衫纸样所需尺寸

以胸围 100cm 成人规格为例，表 1-1 为传统男式衬衫制图所需尺寸。



图 1-1

表 1-1 单位 cm

颈围	胸围	袖窿深	腰节长	衣长	半背宽	袖长	袖口围
40	100	24.4	44	80	20	89	23

三、传统男式衬衫纸样绘制步骤

图 1-2 所示为传统男式衬衫纸样图，此纸样包含 1cm 的缝份。如果用于大量生产的衬衫纸样，通常将 1cm 的缝份减至 0.5cm。

1. 衣片 以点 0 为起点，画出水平线和垂直线，其中垂直线为后中心线。

*0—1 袖窿深 + 4cm，经过点 1 画水平线为袖窿深线。

0—2 腰节长 + 3cm，经过点 2 画水平线为腰围线。

0—3 衣长 + 8cm，经过点 3 画水平线为下平线。

1—4 $1/4$ 腰围 + 12cm，经过点 4 画垂直线，向上与点 0 的水平线相交于点 5，向下与下平线相交于点 6。

* 注 “0—1” 表示线段，全书格式统一。如 “9—10”、“2—5” 均表示线段。

0—7 $1/5$ 领围 - 0.5cm, 经过点 7 画垂直线。

7—8 4.5cm, 经过点 0 和点 8 画后领窝曲线, 曲度距离点 7 为 2cm。

0—9 $1/5(0—1) + 2\text{cm}$, 经过点 9 画水平线为后育克线。

9—10 半背宽加 4cm, 经过点 10 画垂直线, 向下与袖窿深线相交于点 11, 向上与点 0 的水平线相交于点 12。

12—13 0.75cm, 用曲线连接 8—13 为后肩线, 曲线凹入 0.5cm。

10—14 10cm。

10—15 0.75cm 用(稍微)曲线连接 14—15。

1—16 $1/2(1—4) + 0.5\text{cm}$, 经过点 16 画垂直线, 向下与腰围线相交于点 17, 与下平线相交于点 18。

5—19 4.5cm 经过点 19 画水平线。

19—20 $1/5$ 领围 - 1cm。

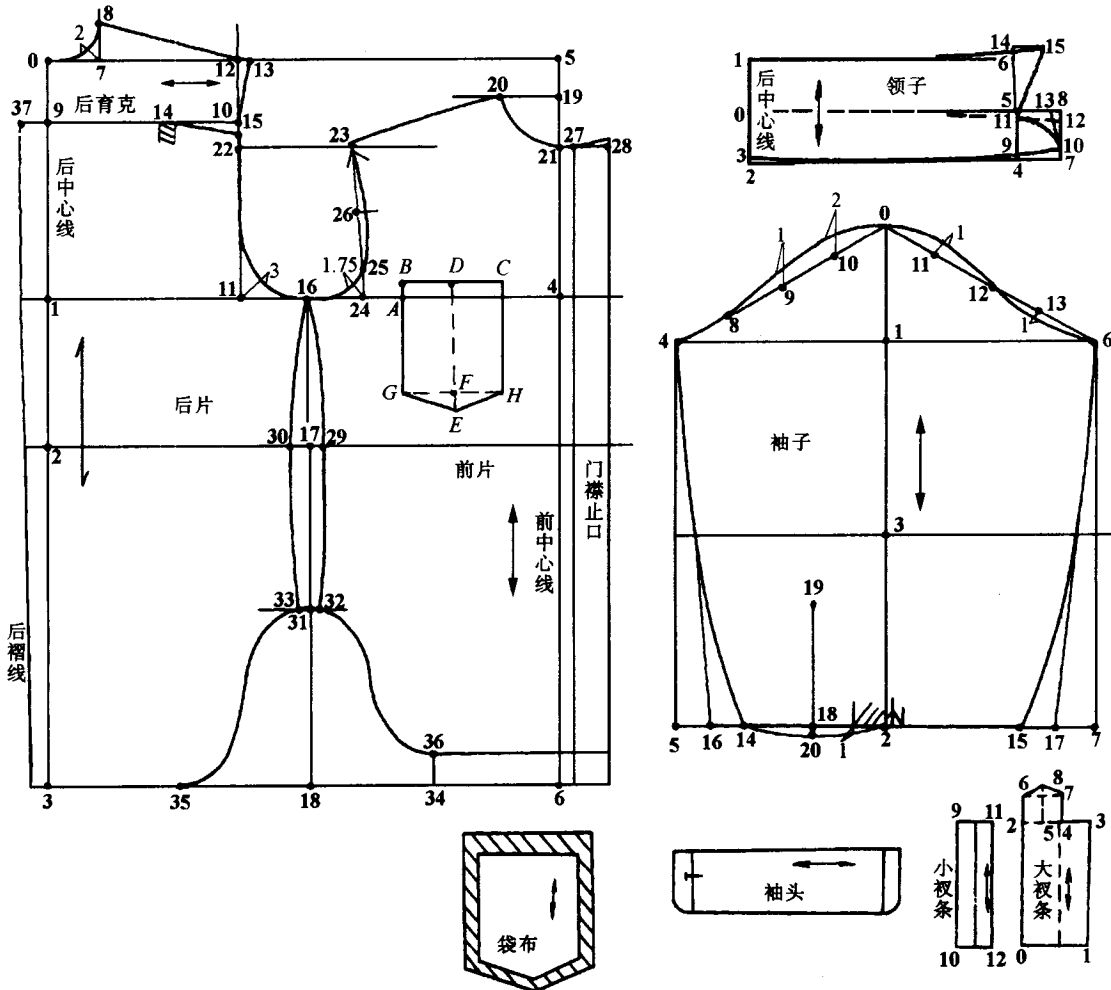


图 1-2

19—21 $1/5$ 领围 - 2.5cm, 经过点 20 和 21 画出前领窝曲线。

10—22 1.5cm。

20—23 $(8-13) + 0.5\text{cm}$, 用曲线连接 20—23 为前育克线, 曲线凸出 0.5cm。

1—24 $1/3$ 胸围 + 4.5cm, 经过点 24 向上画垂直线。

24—25 3cm, 用直线连接 23—25。

23—26 $1/2(23-25)$, 经过点 13、10、15、16、25、23 画出袖窿弧线, 其中后袖窿弧线的曲度距离点 11 为 3cm, 前袖窿弧线的曲度距离点 24 为 1.75cm。在线段 23—25 处凹入 1cm 为点 26。

21—27 1.5cm 为搭门, 经过点 27 向下画垂直线至下平线。

27—28 3.5cm 为门襟贴边, 经过点 28 画垂直线至下平线。在点 28 处上升约 0.5cm, 与点 27 连接。

17—29 2cm。

17—30 2cm。

18—31 20cm, 经过点 31 画水平线。

31—32 1cm。

31—33 1cm, 经过点 16、30、33 画出后侧缝摆线, 经过点 16、29、32 画出前侧缝摆线。

点 34 为 $1/2(6-18)$, 经过点 34 向上画垂直线; 点 35 为 $1/2(3-18)$ 。

34—36 4cm, 经过点 36 画水平线至前门襟贴边线为衬衫底边线; 用曲线连接 33—35 和 32—36。3—35—33 为后下摆底边曲线, 32—36 至门襟贴边线为前下摆底边曲线。

9—37 2cm 为褶裥宽, 经过点 37 向下画垂直线至下平线。

2. 袖头 画长方形, 取袖头长 = 袖口围 + 4cm, 袖头宽 = 款式要求的袖头宽尺寸 (如 6cm) + 2cm, 按款式要求画出圆形袖头纸样, 标明扣眼位。

3. 袖子 以点 0 开始向下画垂直线。

0—1 袖山高度 = $1/4$ 袖窿曲线长度 (说明: 在衣身纸样上竖直软尺量度袖窿曲线), 经过点 1 画水平线为袖山深线。

0—2 袖长 - 衫身的 (0—13) - 袖头高尺寸 + 3cm, 经过点 2 画水平线为袖口围线。

1—3 $1/2(1-2)$, 经过点 3 画水平线为袖肘线。

0—4 $1/2$ 袖窿弧线长度, 经过点 6 向下画垂直线与袖口线相交于点 7。

将线段 0—4 分为四等份, 记下点 8、9、10。将线段 0—6 分为四等份, 记下点 11、12、13。经过点 4、8、0、12、6 画出袖山弧线, 其中曲线在点 9 处凸出 1cm, 在点 10 处凸出 2cm, 在点 11 处凸出 1cm, 在点 13 处凹入 1cm。

5—14 $1/3(2-5)$ 。

7—15 $1/3(2-7)$ 。

点 16 为 $1/2(5-14)$, 用直线连接 4—16。

点 17 为 $1/2(7-15)$, 用直线连接 6—17, 分别用曲线连接 4—14 和 6—15 为袖子内缝线。

点 18 为 $1/2(2-14)$, 经过点 18 向上画垂直线。

18—19 15cm。

18—20 1cm，用曲线连接 14—20—2—15 为袖口缝线，并在袖口缝线上记下褶裥符号。褶裥份量 = (14—15) - 袖头长度。

4. 袖衩条 以点 0 为起点，画出成直角的垂直线和水平线。

0—1 (大袖衩条宽 + 0.5cm) × 2，经过点 1 向上画垂直线。

0—2 袖子纸样的 (19—20) + 1cm，经过点 2 画水平线与点 1 的垂直线相交于点 3。

3—4 大袖衩条宽。

2—5 $1/2(2—4)$ ，经过点 5 向上画垂直线。

2—6 2cm。

4—7 2cm。

5—8 3cm，用直线连接 6—8 和 7—8，完成大袖衩条纸样。

小袖衩条纸样以点 9 为起点。

9—10 袖子纸样的 (19—20) + 1cm，经过点 10 画水平线。

9—11 (小袖衩条宽 + 0.5cm) × 2，经过点 11 向下画垂直线与点 10 的水平线相交于点 12，用直线连接 11—12。完成小袖衩条纸样。

5. 领子 (一片领) 以点 0 为起点，画垂直线和水平线，其中垂直线为后中心线；水平线为领上口线。

0—1 翻领高 + 1cm，经过点 1 画水平线为领外口线。

0—2 底领高 + 1.5cm，经过点 2 画水平线为领下口线。

2—3 0.5cm。

2—4 $1/2$ 颈围，经过点 4 向上画垂直线与领上口线相交于点 5，与领外口线相交于点 6。

4—7 搭门 + 1cm，经过点 7 向上画垂直线与领上口线相交于点 8。

4—9 0.5cm。

7—10 0.75cm，经过点 3、9、10 画出领下口曲线。

5—11 1cm，用虚线连接 0—11 并延长与线段 7—8 相交于点 12。

12—13 1cm，用直线连接 10—13，用曲线连接 10—11 为底领前宽线。

6—14 1cm。

14—15 2cm，用曲线连接 1—15 为领外口线，用直线连接 11—15 为翻领前宽斜线。

6. 左前胸贴袋 在前片纸样上定出左前胸贴袋位置。

24—A 2.5cm 经过点 A 画垂直线。

A—B 1cm，经过点 B 画水平线。

B—C 胸贴袋口宽，经过点 C 向下画垂直线。

B—D $1/2(B—C)$ ，经过点 D 向下画垂直线。

D—E 胸贴袋口长。

E—F 1.5cm，经过点 F 画水平线与点 B 的垂直线相交于点 G，与点 C 的垂直线相交于点 H，连接 G—E 和 E—H。

画出贴袋形状后，除袋口线边线加出 3cm 外，其余边线加出 1cm 缝份。

上述纸样除育克和袖头取布纹纬线外，其余纸样均取布纹经线。后育克和后片纸样以后中心线为对折线，各裁一片；前片、袖子、领子、大袖衩条和小袖衩条纸样各裁两片，其中领子以后中心线为对折线；袖头纸样裁四片。

第二节 女式衬衫

女式衬衫款式千变万化，既可用作礼服，又可用作便服，应用广泛，受到各年龄、阶层人士喜爱。女衬衫不同于男衬衫有一比较固定的形式，其结构变化多且繁杂。所以，在纸样绘制图上，通常采用原型纸样变化，但也可直接采用点数方法制图。

一、变化原型纸样绘制女式衬衫

1. 短款合体女式衬衫的特征图 1-3 所示为短袖合体女式衬衫，款式结构特点为灯笼袖带袖头，小翻领（平领），普通前开襟，前、后片各设腰省。

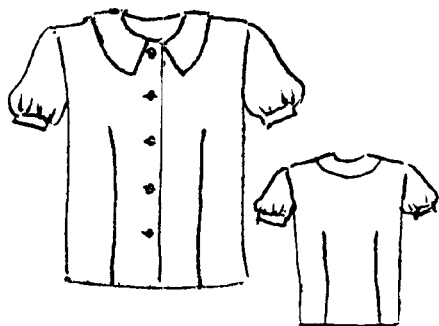


图 1-3

2. 绘制短款合体女式衬衫纸样所需尺寸 以胸围 102cm 女士规格为例，表 1-2 为合体女式衬衫制图所需尺寸。

表 1-2

单位:cm

颈围	胸围	肩宽	衣长	袖长	后领高	袖头(长×高)
38	102	38	62	20	6	30×3

3. 短款合体女式衬衫纸样绘制步骤图 1-4 所示为女装上衣和袖子原型纸样变化的合体女衬衫纸样，此纸样没有任何缝份，在大量生产中，需要进行放缝过程。

(1) 后片：描绘出女装上衣后片原型纸样，将后肩省移至后肩线中间。标明后袖窿线对位点为 A。

1—2 衣长 - 腰节长，从点 1 向下延长后中心线定点 2，经过点 2 画水平线为下平线。

3—4 1cm，在颈侧点上标明点 5，用直线连接 4—5。

4—6 1.8cm，在后腋下点标明点 7。

7—8 1.5cm 经过点 8 向下画垂直线与腰围线相交于点 9，与下平线相交于点 10。

8—11 2cm，经过点 6、A、11 画出衬衫新的后袖窿弧线。

9—12 1.5cm。

10—13 1cm。

13—14 0.5cm，用曲线连接点 11、12、14 为衬衫后侧摆缝线（说明：侧摆缝线的收腰量可依衬衫合体程度而变化）。

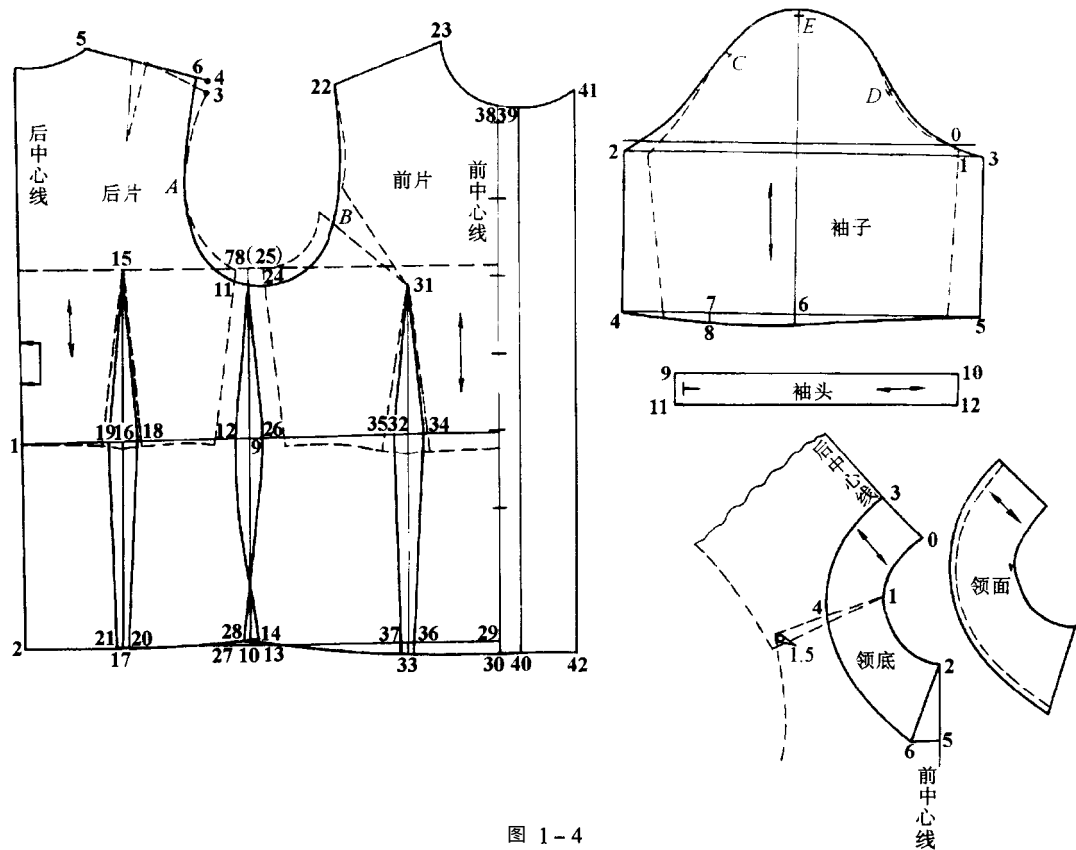


图 1-4

点 15 为后省尖点，经过点 15 向下画垂直线与腰围线相交于点 16，与下平线相交于点 17。

16—18 1.5cm。

16—19 1.5cm。

17—20 0.5cm，连接 15—18—20。

17—21 0.5cm，连接 15—19—21（说明：后省的宽量可依衬衫合体程度而作适当变化），连接 2—17—14 为衬衫后底边线。

(2)前片：描绘出女装上衣前片原型纸样，将原胸省关闭并且移至袖窿弧线处，标明前袖窿对位点为 B，前肩点为点 22，颈侧点为点 23，腋下点为点 24。

24—25 1.5cm，前片纸样的点 25 和后片摆缝线上点 8 重合，即前片袖窿深线和后片袖窿深线同在一直线上。

9—26 1.5cm。

10—27 1cm。

27—28 0.5cm，用曲线连接点 22、B、11 为前袖窿弧线，连接点 11、26、28 为前侧摆缝线。

延长后片点 2 的水平线与前片中心线相交于点 29。

29—30 1.5cm，用曲线连接 28—30 为前片衣摆底边线。

点 31 为胸点，也为省尖，经过点 31 向下画垂直线与腰围线相交于点 32，与下平线相交于点 33。

32—34 1.5cm。

32—35 1.5cm。

33—36 0.5cm，连接 31—34—36。

33—37 0.5cm，连接 31—35—37（说明：前摆缝线的收腰量和省宽量可依衬衫合体程度而作适当变化）。

点 38 为前片中心线和领窝线的交点。

38—39 2cm，为搭门。

30—40 2cm，为搭门，在前片中心线上作扣眼位。

39—41 6cm，为门里襟宽，点 41 延点 39 的水平线上升并且与领窝线弧形相同。

40—42 6cm，用直线连接 41—42 为门里襟边线。

(3) 袖子：描绘出女装上衣袖子原型纸样，标明前袖山深线点为 0，点 C 为后袖山对位点，点 D 为前袖山对位点，点 E 为袖山顶对位点。

0—1 1cm 经过点 1 画袖山深线的平行线。

C—2 衣身的 A—11(测量后身 A—11 袖窿曲线长度)+0.5cm，点 2 在点 1 的水平线上。

D—3 衣身的 B—11(测量前身 B—11 袖窿曲线长度)+0.5cm，点 3 在点 1 的水平线上。分别经过点 2 和点 3 向下画垂直线。

2—4 内袖长—袖头高度。

3—5 (2—4)，用直线连接 4—5。

经过点 E 向下画垂直线与 (4—5) 线相交于点 6。

点 7 为 $1/2(4—6)$ 。

7—8 1.5cm，用曲线连接 4—8—5 为袖口缝线。

(4) 袖头：以点 9 为起点，画成直角的垂直线和水平线。

9—10 袖头长度+搭门宽度×2，经过点 10 向下画垂直线。

9—11 袖头高度。

10—12 (9—11)，用直线连接 11—12，标明扣眼位。

(5) 领子：将绘制完成的前片和后片纸样肩线相对，在肩端处重叠 1.5cm，标明后颈中心点为点 0，颈侧点为点 1，前颈中心点为点 2，即衣片的点 38。

0—3 6cm，为领后宽。

1—4 6cm。

2—5 8cm，为领前宽。

5—6 2.5cm，用直线连接 2—6 为领前宽斜线。

经过点 3、4、6 画出领外口线，完成领里纸样。在领里纸样的基础上，平行领外口线加出大约 0.5~1cm 为领面纸样。

上述纸样在裁剪前需加上缝份，衣摆底边线加 2cm 缝份，其余各边线加 1cm 缝份，同时除袖头取布纹纬线外，其余纸样取布纹经线。后片、领面和领底纸样分别以后中心线为对折线，各裁一片；前片、袖子纸样各裁两片；袖头纸样裁四片。

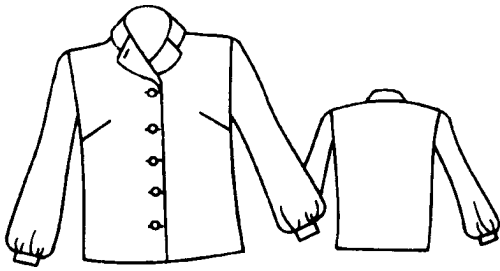


图 1-5

二、采用点数法绘制女衬衫

1. 长袖合体女式衬衫的款式特征图
1-5所示为长袖合体女衬衫，其款式特点比合体短袖衬衫稍宽松些，普通前开襟、前片设横胸省、两用领、衬衫袖。

2. 长袖合体女衬衫纸样所需尺寸以胸围 102cm 女士规格为例，表 1-3 为长袖

表 1-3

单位:cm

颈围	胸围	肩宽	腰节长	衣长	袖长	后领高	袖头(长×高)
38	102	40	40	62	56	7	30×3

合体女式衬衫制图所需尺寸。

3. 长袖合体女衬衫纸样绘制步骤图 1-6所示为长袖合体女衬衫的纸样，它是采用点数法直接绘制，此纸样无任何缝份，在大量生产中需要进行放缝过程。

(1) 衣片：以 0 点为起点，画出垂直线和水平线，其中垂直线为前中心线。

0—1 衣长，经过点 1 画水平线为下平线。

0—2 腰节长，经过点 2 画水平线为腰围线。

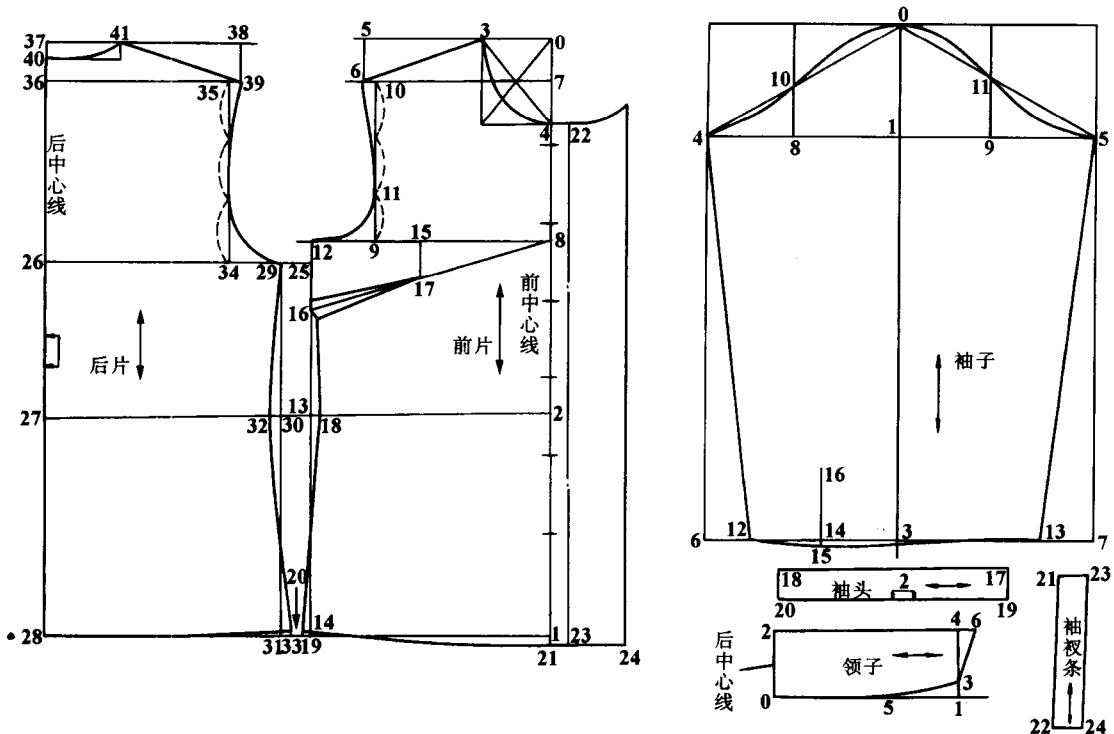


图 1-6

- 0—3 $1/5$ 颈围 - 0.5cm。
- 0—4 $1/5$ 颈围 + 1cm。经过点 3 和 4 画出前领窝曲线。
- 0—5 $1/2$ 肩宽，经过点 5 向下画垂直线。
- 5—6 $1/10$ 肩宽 + 0.5cm，直线连接 3—6 经过点 6 画水平经线与前片中心线相交于点 7。
- 7—8 $1/8$ 胸围 + 4cm，经过点 8 画垂直线为前袖窿深线。
- 8—9 $1/6$ 胸围 + 1.5cm，经过点 9 向上画垂直线与线段 6—7 相交于点 10。
- 9—11 $1/3(9—10)$ 。
- 8—12 $1/4$ 胸围 + 0.5cm，经过点 12 画垂直线向下与腰围线相交于点 13，与下平线相交于点 14。
- 用曲线连接点 6、11、12 为前袖窿弧线。
- 9—15 $1/4(8—9)$ ，经过点 15 向下画垂直线。
- 12—16 7.5cm，用直线连接 8—16，与点 15 的垂直线相交于点 17，点 17 为横胸省尖点，取省宽为 2cm，画出横胸省线。
- 13—18 1cm。
- 14—19 1cm。
- 19—20 0.5cm，用曲线连接 12—16—18—20 为前侧摆缝线（说明：画曲线时需将横胸省关闭）
- 1—21 1.5cm，用曲线连接 20—21 为前衣摆底边线。
- 4—22 1.5cm，为搭门，经过点 22 向下画垂直线与底边线相交于点 23。
- 23—24 6cm，为门襟贴边。在前中心线上画扣眼位，完成前片纸样。
- 12—25 2cm，经过点 25 画水平线为后袖窿深线。
- 点 26 在袖窿深线上，经过点 26 画垂直线为后片中心线，与腰围线相交于点 27，与下平线相交于点 28。
- 26—29 $1/4$ 胸围 - 0.5cm，经过点 29 画垂直线向下与腰围线相交于点 30，与下平线相交于点 31。
- 30—32 1cm。
- 31—33 1cm，经过点 29、32 和 33 用曲线连接为后片侧摆缝线，曲线在下摆线处起翘 0.5cm。
- 26—34 $1/6$ 胸围 + 2cm，经过点 34 向上画垂直线。
- 34—35 $1/8$ 胸围 + 6.8cm，经过点 35 画水平线与后中心线相交于点 36。
- 36—37 $1/10$ 肩宽，经过点 37 画水平线。
- 37—38 $1/2$ 肩宽 + 0.5cm，经过点 38 向下画垂直线与点 36 的水平线相交于点 39。
- 37—40 1.8cm。
- 37—41 $1/5$ 领围，直线连接 39—41 为后肩线；用曲线连接 40—41 为后片领窝线。完成后片纸样。

(2) 袖子：以点 0 为起点，画出垂直线和水平线，其中垂直线为袖子中线。

0—1 $1/10$ 胸围 + 1cm，经过点 1 画水平线为袖山深线。

0—2 袖长为 56cm。

2—3 3cm , 经过点 3 画水平线为袖口线。

1—4 $1/6$ 胸围 + 3cm , 用直线连接 0—4。

1—5 $1/6$ 胸围 + 3cm , 用直线连接 0—5。经过点 4 和点 5 分别向下画垂直线与袖口线相交于点 6 和点 7。

4—8 $1/2(1-4) - 1\text{cm}$, 经过点 8 向上画垂直线与斜线 0—4 相交于点 10。

5—9 $1/2(1-5) + 1\text{cm}$, 经过点 9 向上画垂直线与斜线 0—5 相交于点 11。

经过点 4、10、0、11、5 画出袖山弧线, 袖山弧线在 4—10 线段凹入 0.75cm , 在 0—10 线段凸出 1.5cm , 在 0—11 线段凸出 1.5cm , 在 5—11 线段凹入 1cm。

6—12 $1/4(3-6)$, 用直线连接 4—12 为袖内缝线。

7—13 $1/4(3-7)$, 用直线连接 5—13 为袖内缝线。

12—14 $1/2(3-12)$, 经过点 14 向上画垂直线。

14—15 1cm。

15—16 8cm , 用曲线连接点 12、15、3、13 为袖口缝线。

(3)袖头 : 经过点 2 画水平线。

2—17 $1/10$ 胸围 + 1.5cm 经过点 17 向下画垂直线。

2—18 $1/10$ 胸围 + 1.5cm 经过点 18 向下画垂直线。

17—19 3cm。

18—20 3cm , 用直线连接 19—20 , 画上扣眼位。

(4)袖衩条 : 以点 21 为起点画出垂直线和水平线。

21—22 袖子的 (15—16) × 2 , 经过点 22 向右画 21—22 的垂直线。

21—23 2cm。

22—24 2cm , 用直线连接 23—24。

(5)两用领 : 以点 0 为起点 , 画出垂直线和水平线 , 其中垂直线为后中心线。

0—1 $1/2$ 颈围。

0—2 领后高 , 经过点 2 画水平线为领外口线。

1—3 1.5cm , 经过点 1 向上画垂直线与领外口线相交于点 4。

1—5 $1/3(0-1)$, 用曲线连接 0—5—3 为领下口线。

4—6 2cm , 直线连接 3—6 为领前宽斜线。

上述纸样的前片、后片、袖子和袖衩条取布纹经线, 袖头和领子取布纹纬线。在裁剪之前, 各纸样必须加上缝份, 在衣摆线处加出 2cm 缝份, 其余各边线均加出 1cm 缝份。后片、领子纸样以后中心线为对折线, 袖头以边线为对折线, 后片裁一片, 领子和袖头各裁两片; 前片、袖子和袖衩条纸样各裁两片。

第三节 衬衫的局部结构变化

衬衫的款式变化主要是前开口、袖头、衣袋、领子、育克等局部结构的变化。

一、前开口变化

图 1-7 所示为衬衫普通钮扣开口、门襟翻边明钮开口、门襟翻边暗钮开口，前面介绍的衬衫开口款式就是普通钮扣开口。



图 1-7

1. 门襟翻边明钮开口 因缝纫方法和布料不同，门襟翻边明钮开口的裁剪方法也不同，可有下面三种制图方法：

(1) 单层门襟翻边明钮开口：图 1-8 所示为单层门襟翻边明钮开口的纸样，其结构的组成部分有前片和翻边，前片纸样是在前中心线边缘加出搭门，再加出 1cm 缝份；取长度等于前片中心线长度，宽度是搭门的 2 倍，画出门襟翻边纸样，再在两边分别加上 1cm 缝份。

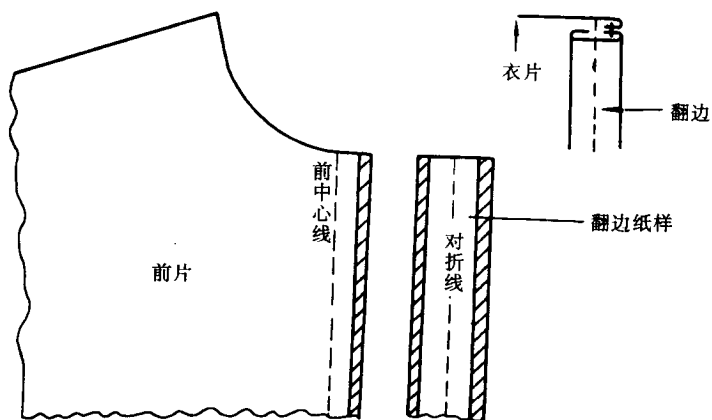


图 1-8

(2) 双层门襟翻边明钮开口：图 1-9 所示为双层门襟翻边开口的纸样，其结构的组成部分有前片和翻边纸样，前片纸样是在前中心线加出搭门即可；而门襟翻边纸样，取长度等于前片中心线长度，宽度是搭门的 4 倍，分别在两边线加上 1cm 的缝份。

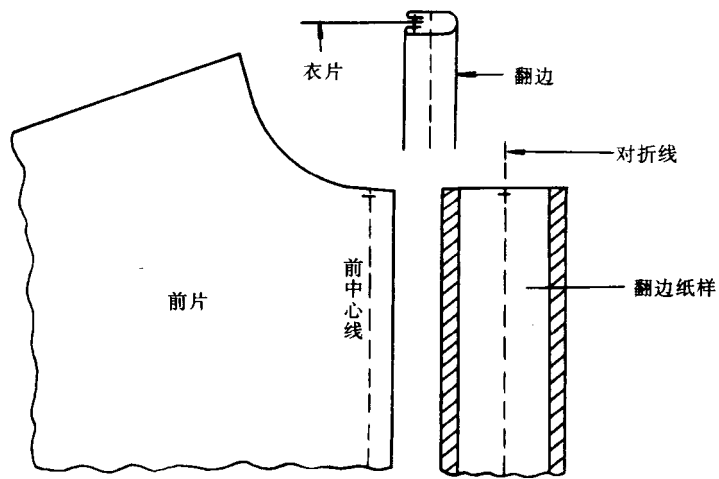


图 1-9 双层门襟翻边

(3)连身门襟翻边明钮开口：图 1-10 所示为连身门襟翻边开口纸样，其门襟翻边与前片连接一起，前片纸样是在前片中心线加出搭门后，加上 2 倍的搭门宽度，再加上 1cm 缝份。

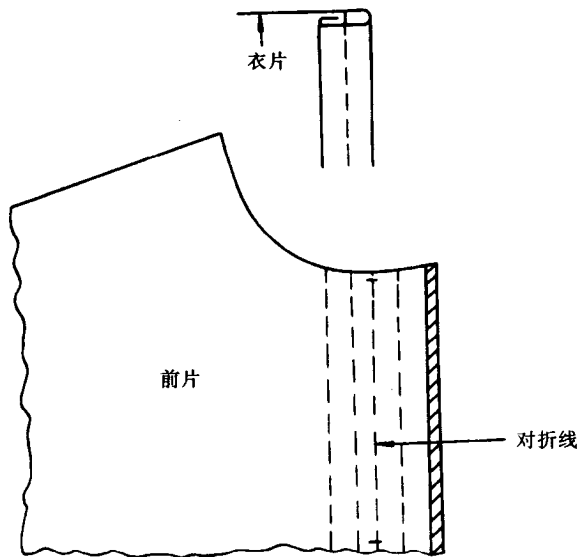


图 1-10 连身门襟翻边

2. 门襟翻边暗钮开口图 1-11 为门襟翻边暗钮开口纸样，其门襟翻边也是与前片连接在一起的，前片纸样是在前片中心线加上搭门后，接着加出 3 个翻边宽度的份量（说明：每个翻边宽度等于搭门的 2 倍），再加上 1cm 缝份。

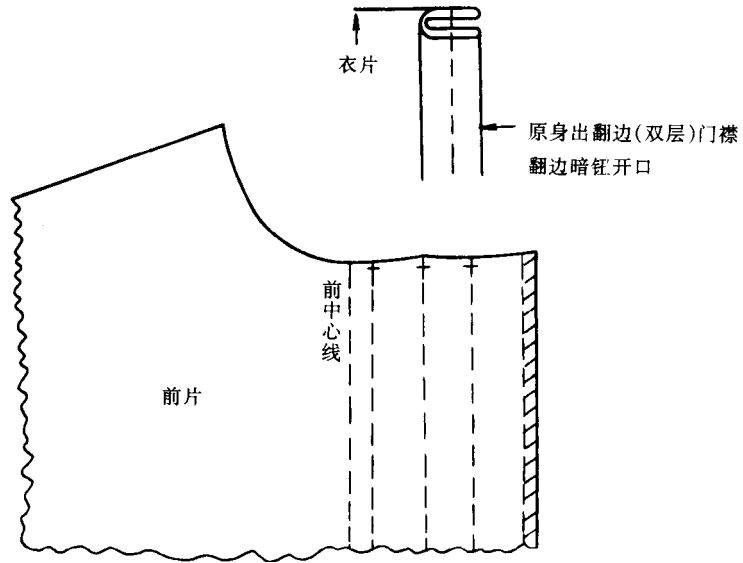


图 1-11

二、袖头变化

图 1-12 所示为袖头的两种款式，袖头款式主要采取单袖头和双袖头的方式，其外形轮廓有圆角、直角和方角等形状变化，其袖袂搭门有剑形开衩和 R 侧开衩，男装衬衫以剑形为主。

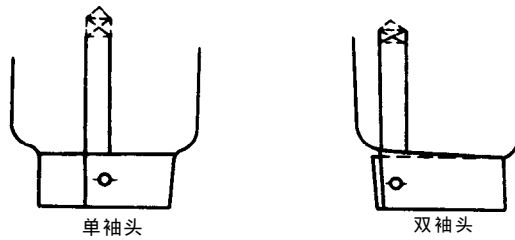


图 1-12

三、衣袋变化

图 1-13 所示为衬衫衣袋款式，其变化主要以明贴袋形式为主，其形状变化有三尖袋、六角袋、圆角袋、方角袋等。有的附加袋盖，袋盖的形状和衣袋的形状一般相似。

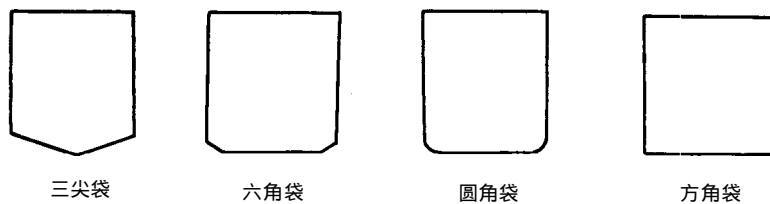


图 1-13

四、领子变化

衬衫领子款式一般有衬衫领、立领（企领）、双翼领、两用领（夏威夷领）等变化，但多以衬衫领为主，并且其领外口线形状以领角为细节变化的较多。图 1-14 所示为衬衫领领角形状变化的款式，另外在领子裁片上又有一片领和两片领的变化。

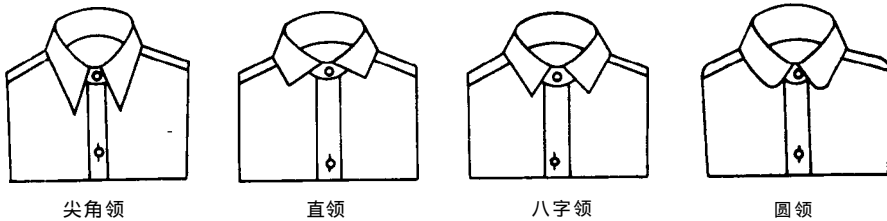


图 1-14

第四节 衬衫款式的纸样变化

一、男式礼服衬衫

1. 款式特征 图 1-15 所示为男礼服衬衫，又称燕尾服衬衫，其款式设计是在传统衬衫的基础上，在前胸设计 U 字形胸挡，并附加小褶裥（牙签褶），前中门襟翻边钮扣开口，领子为双翼型领的设计，前、后设有育克，衬衫袖为剑形袖袂、方形双袖头。

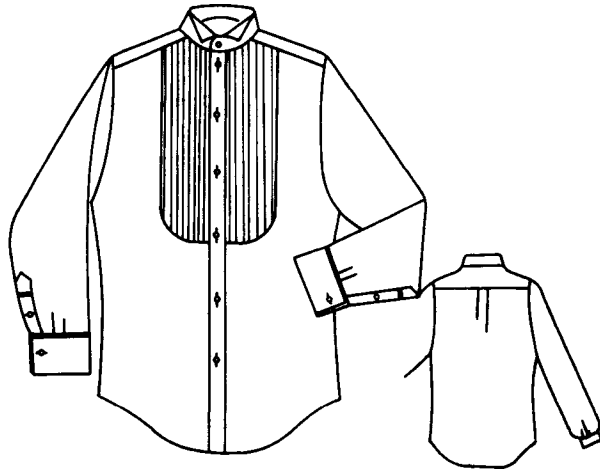


图 1-15 男礼服衬衫

2. 男式礼服衬衫纸样绘制步骤 男式礼服衬衫纸样可在上述传统男衬衫纸样基础上进行变化绘图。图 1-16 所示为男式礼服衬衫制图步骤，此纸样已包含有 1cm 的缝份。

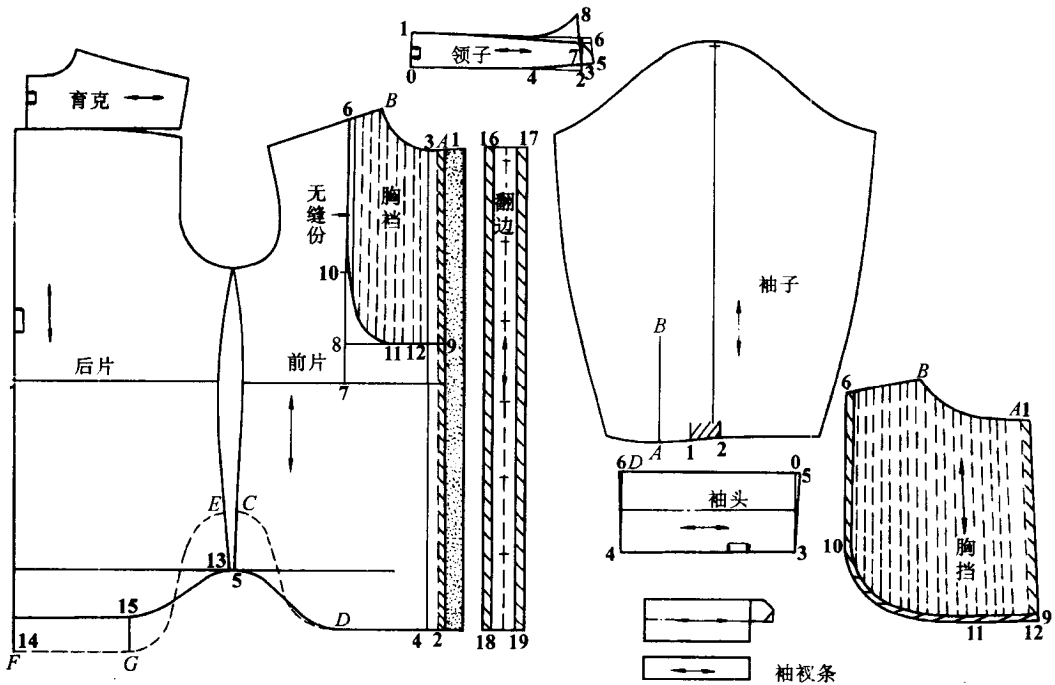


图 1-16 男礼服衬衫完成纸样

(1)前片和胸挡：画出上述传统男衬衫的前片纸样，在门襟止口线与前领窝线的交点标明为点 *A*，颈侧点标明为点 *B*，前侧缝线的下摆点标明为点 *C*，前衣摆线上标明为点 *D*。

A—1 1cm，经过点 1 向下画垂直线与衣摆底边线相交于点 2，沿线 1—2 剪去多余的阴影部分。

A—3 3cm，画上门襟翻边车缝线的对位点。

2—4 3cm，画上门襟翻边车缝线的对位点。

C—5 6cm，用曲线连接 5—*D*—2 为新的衣摆底边线。

B—6 4.5cm，经过点 6 向下画垂直线与腰围线相交于点 7。

7—8 4cm，经过点 8 画水平线与 1—2 线相交于点 9。

8—10 $1/3(6-8)$ 。

8—11 $1/2(8-9)$ ，8—9 线与门襟止口线相交于点 12，用曲线连 6—10—11—12—9 为前片与胸挡的分割线，将胸挡剪成若干份，增加褶裥的份量。并分别加上 1cm 缝份。完成前片和胸挡的纸样。

(2)后片及后育克：画出传统男衬衫的后片及后育克纸样，标明后侧缝的底边线点为点 *E*，后中底边线点为点 *F*，后底边线点为点 *G*。

E—13 6cm。

F—14 4cm。

G—15 4cm，用曲线连接 14—15—13 为新的衣摆底边线。完成后片及后育克纸样。

(3)门襟翻边：以点 16 为起点，画出垂直线和水平线。

16—17 3cm。

16—18 (1—2)，经过点 18 向右画垂直线。

18—19 3cm，用直线连接 17—19，分别在线段 16—18 和线段 17—19 外侧加上 1cm 缝份，并在中心线上标明扣眼位。

(4)袖子：画出传统男衬衫的袖子纸样，标明袖衩线点 A 和点 B。

A—1 3cm。

1—2 3cm(褶裥宽)，画出褶裥符号。

(5)袖头：画出长方形结构，长为 C—D 为(袖口围 + 4cm)。

C—3 袖头宽度 × 2 + 2cm(缝份)。

D—4 袖头宽度 × 2 + 2cm(缝份)。

C—5 0.5cm，用直线连接 3—5。

D—6 0.5cm，用直线连接 4—6，完成袖头纸样。

(6)袖衩条：描出传统男衬衫的大、小袖衩条即可。

(7)领子：以点 0 为起点，画出垂直线和水平线，取垂直线为后中心线。

0—1 4cm 为领后宽 + 2cm。

0—2 1/2 颈围，经过点 2 向上画垂直线。

2—3 1cm。

2—4 1/3(0—2)。连接 3—4 并延长。

3—5 1.5cm 为搭门 + 1cm，经过点 5 画与线段 4—5 相垂直的线。用曲线连接 0—4—3—5 为领下口线。

5—6 2.5cm，用直线连接 1—6。

经过点 3 画与 4—5 线互相垂直的线，与 1—6 线相交于点 7，经过点 7 向上画垂直线。

7—8 3.5cm，用曲线连接 1—8 为领外口线，用曲线连接 5—7 为领嘴线。

上述纸样的前片、后片、袖子和袖衩条取布纹经线，育克、袖头和领子取布纹纬线。后片、后育克和领子纸样以后中心线为对折线，后片和后育克分别裁一片，领子裁两片；前片、胸挡、袖子、袖衩条、翻边分别裁两片；袖头纸样以线段 3—4 为对折线，裁两片。

二、普通男衬衫的原型纸样

普通男衬衫为便装衬衫，为了便于绘制各种普通型的男衬衫，下面介绍普通衬衫的原型纸样，在此基础上做衬衫的局部款式变化。

1. 绘制普通男衬衫原型所需尺寸 以胸围 100cm 成人规格为例，表 1-4 所示为普通男衬衫制图尺寸。

表 1-4

单位：cm

颈围	胸围	袖窿深	腰节长	半背宽	衣长	袖长
40	100	24.4	44.6	20	80	65.4

2. 普通男衬衫原型纸样绘制步骤图 1-17 所示为普通男衬衫原型纸样，此原型纸样除

了标明“无缝份”之外，其余已包含 1cm 缝份，适合于宽松式衬衫款式。

(1)衣片：以点 0 为起点，画出垂直线和水平线，其中垂直线为后中心线。

0—1 袖窿深 + 2cm，经过点 1 画水平线为袖窿深线。

0—2 腰节长 + 1cm，经过点 2 画水平线为腰围线。

0—3 衣长 + 1cm，经过点 3 画水平线为底边线。

1—4 $1/2$ 腰围 + 7cm，经过点 4 画垂直线，向上与上平线相交于点 5，向下与底边线相交于点 6。

0—7 $1/2$ 袖窿深 + 1cm，经过点 7 画水平线为后背宽线。

0—8 $1/2(0—7)$ ，经过点 8 画水平线。

0—9 $1/5$ 颈围 - 0.5cm，经过点 9 画垂直线。

9—10 2cm，用曲线连接 0—10 为后领窝线。

1—11 半背宽 + 2cm，经过点 11 向上画垂直线与后背宽线相交于点 12，与点 8 的水平线相交于点 13。

13—14 3.5cm，经过点 14 画水平线。

14—15 1cm，用直线连接 10—15 为后肩斜线。

1—16 $1/3$ 胸围 + 0.5cm，经过点 16 向上画垂直线。

5—17 $1/5$ 颈围 - 1cm。

5—18 $1/5$ 颈围，用曲线连接 17—18 为前领窝线。

15—19 2cm，经过点 19 画水平线。

17—20 $(10—15) + 0.5cm$ ，点 20 在点 19 的水平线上，线段 17—20 为前肩斜线。

16—21 2.5cm，标明点 21 为前袖窿对位点 FP，用直线连接 20—21。

20—22 $1/2(20—21)$ 。

16—23 $1/2(11—16) - 1cm$ ，经过点 23 向下画垂直线与底边线相交于点 24。

经过点 15、12、23 画出后袖窿曲线，曲线距离点 11 为 3cm。经过点 20、21、23 画出前袖窿曲线，曲线在点 22 凹入 1.25cm，距离点 16 为 1.75cm，完成前片和后片原型纸样。

(2)一片袖：描出衣片原型纸样，向后片方向延长袖窿深线，标明前袖窿曲线对位点 FP 和腋下点 0，经过点 FP 画垂直线与袖窿深线相交于点 1，袖窿深线即是袖子的袖山深线。

1—2 $1/3$ 袖窿曲线长度（说明：测量衣身的袖窿曲线长度为准），经过点 2 画水平线为上平线。

1—3 $1/2(1—2)$ ，经过点 3 画水平线与后袖窿曲线相交于点 BP 为对位点。在衣身原型纸样上，标明前肩点为点 4，后肩点为点 5。

FP—6 $(4—FP) + 1.5cm$ （说明：测量直线 4—FP 的长度）。

6—7 $(5—BP) + 1.25cm$ （说明：测量直线 5—BP 的长度）。

FP—8 $(FP—0) + 0.75cm$ （说明：测量曲线 FP—0 的长度）。

7—9 $(BP—0) + 0.75cm$ （说明：测量曲线 BP—0 的长度），经过点 6、8、9 分别向下画垂直线。

6—10 袖长 + 1cm，经过点 10 画水平线分别与点 8 和 9 的垂直线相交于点 11 和点 12。

11—13 5cm，用直线连接 8—13 为袖内缝线。