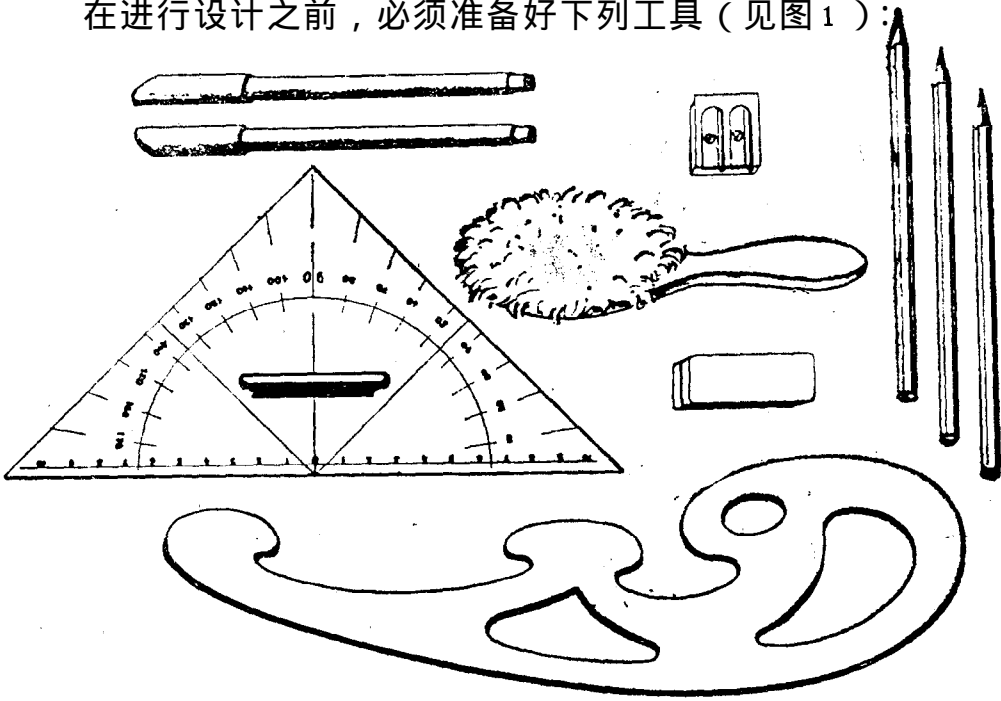


一、设计工具和基本尺寸

在进行设计之前，必须准备好下列工具（见图1）：

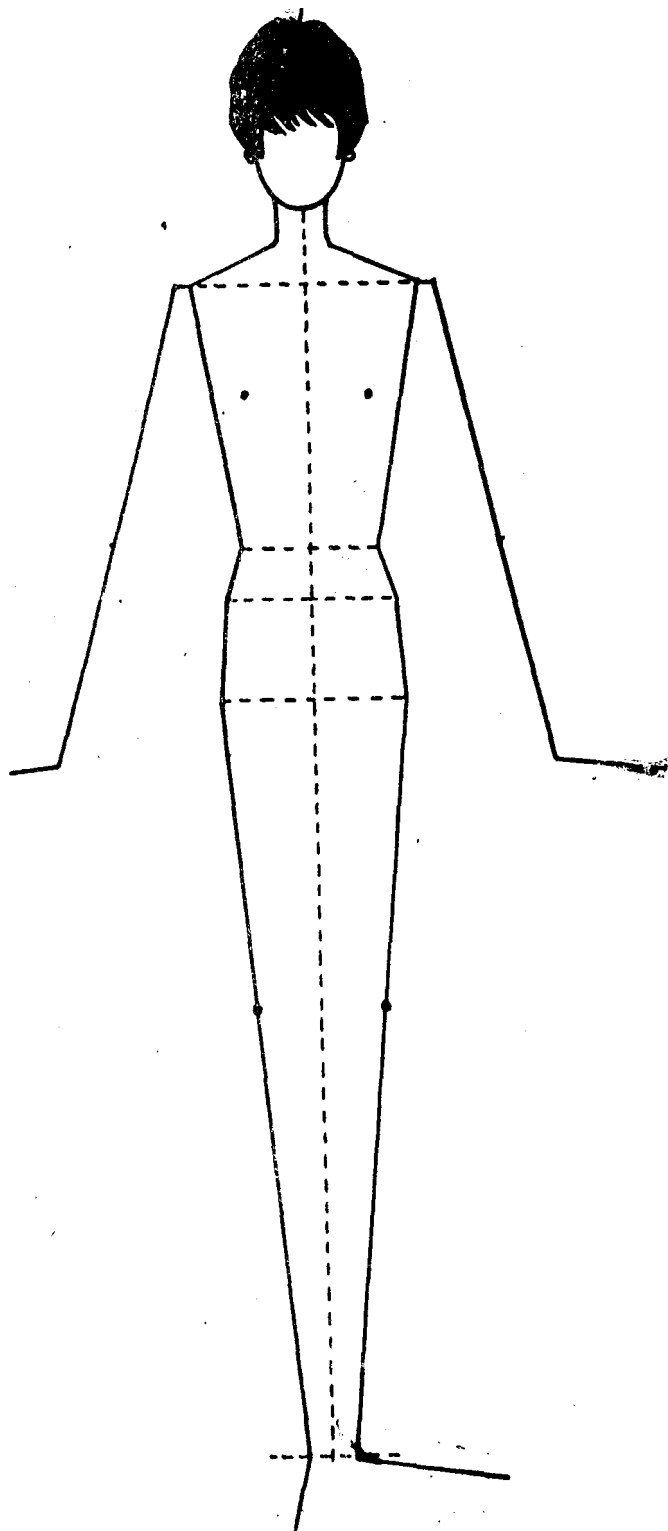


（图1）

- 绘图纸；
- 三种绘图铅笔（型号：HB—4B—2H）；
- 二种炭笔（一种细尖型、一种圆粗型）；
- 一把转笔刀；
- 一支红铅笔；
- 一块橡皮；
- 一把角尺（三角板）；
- 一块曲线板；
- 一把毛刷。

上述工具准备好了之后，我们开始工作。

首先谈谈人体以线条表示的方法。



(图2)

人体线条是按垂直线和水平线两种方法表示的。这两种线条按正确的比例组成了一个系统，我们就称之为人体图形（见图2）。

从图3中不难看出，人体各个部位的比例是按头的长度来计算的。这就意味着，头部的长度决定着人体其它部位的尺寸。

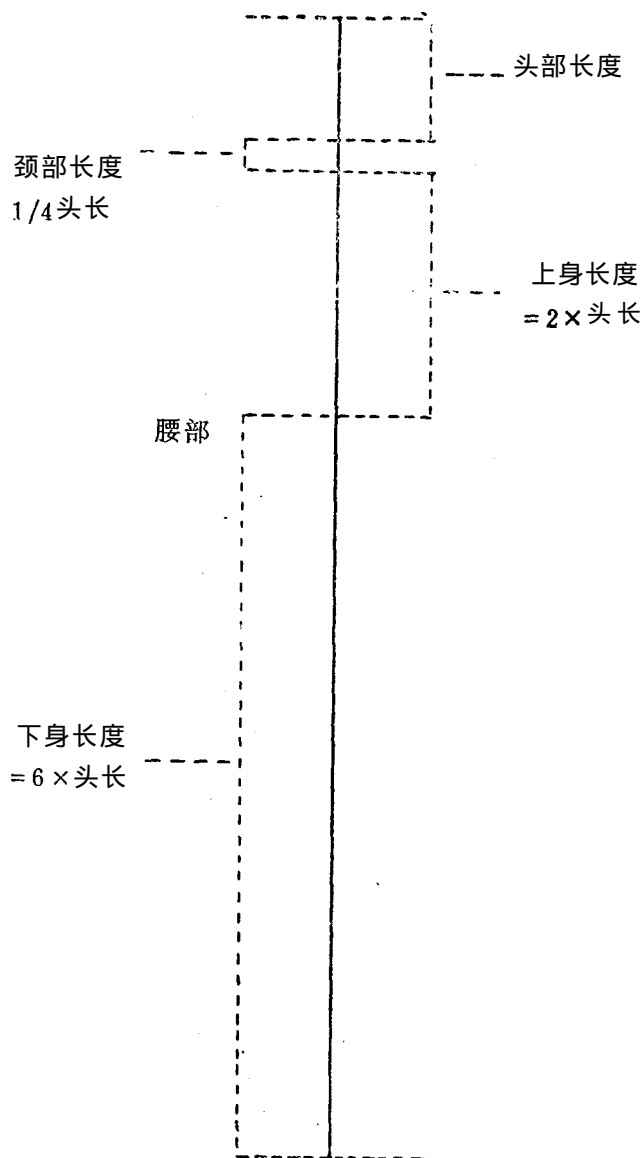
如能反复熟记这几个主要尺寸和辅助尺寸，并且熟记人体形状的各种比例，最终将会脱离使用直尺，自如地、准确地绘制出人体比例图形。

上面所谈及的主要尺寸系指下列四项：

1. 头部长度；
2. 颈部长度；
3. 上身长度——至腰部；
4. 下身长度——从腰部

至踵部（见图3）。

依照图3首先画一条垂直线，这条线就是人体的中心线。再根据头部长度按比例计



(图 3)

从图 4 中可以看出：

颈部以下的肩高 = $1/4$ 头部长度；

腰部以下的第一髋高 = $1/3$ 头部长度；

腰部以下的第二髋高 = $1 \times$ 头部长度；

算出人体各个部分的尺寸。

假设头部的长度为 2 厘米 则：

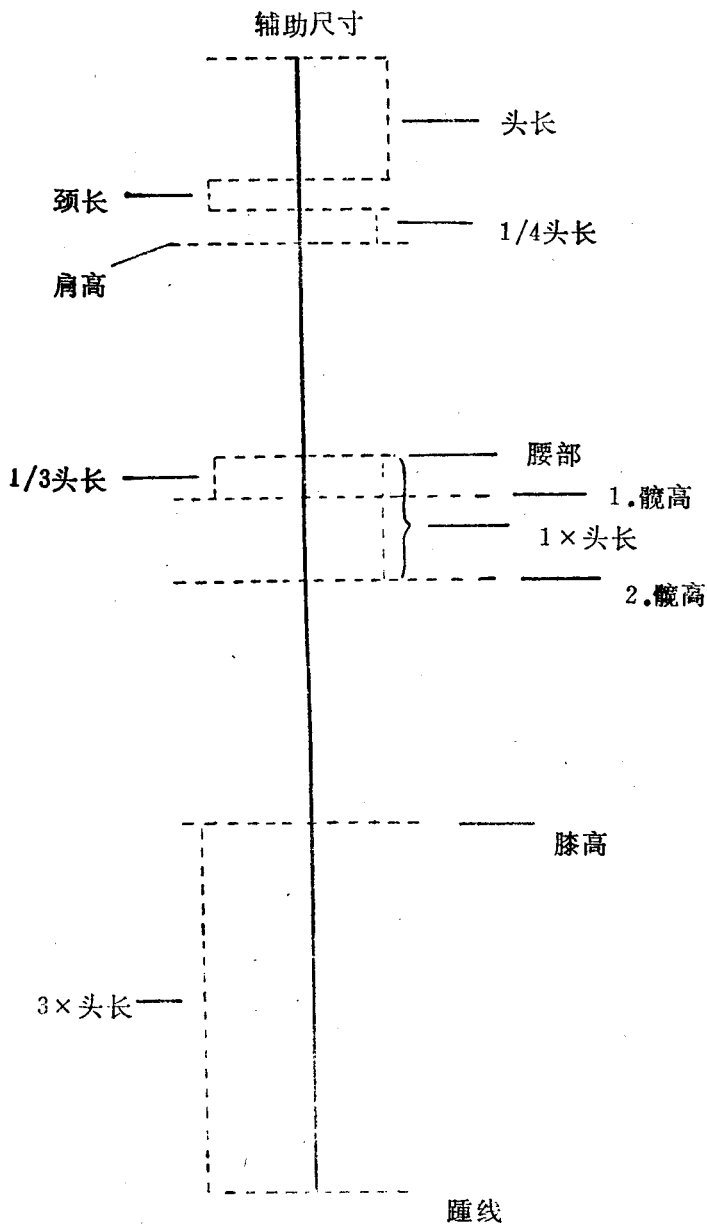
颈部长度
= $1/4$ 头部长度
= 5 毫米

上身长度
= $2 \times$ 头部长度
= 4 厘米；

下身长度
= $6 \times$ 头部长度
= 12 厘米。

当然，人的头部尺寸是可以任意放大和缩小的（例如舞台布景等）。这里只是举例而已。

由这四个主要尺寸又可引申出四个辅助尺寸（见图 4）。



(图4)

膝部以下踵部以上的
膝高 = $3 \times$ 头部长度。

每个尺寸都要求精确到分毫不差，然后连上虚线。每次练习都要从头开始：中心线、主要尺寸、辅助尺寸。这些尺寸都是服装设计的关键尺寸。

下面接着介绍宽度尺寸。

如果头部尺寸仍按2厘米计算，那么头部宽度应为头长的 $\frac{2}{3}$ ，大约13毫米（见图5）。其它的数据是这样的：

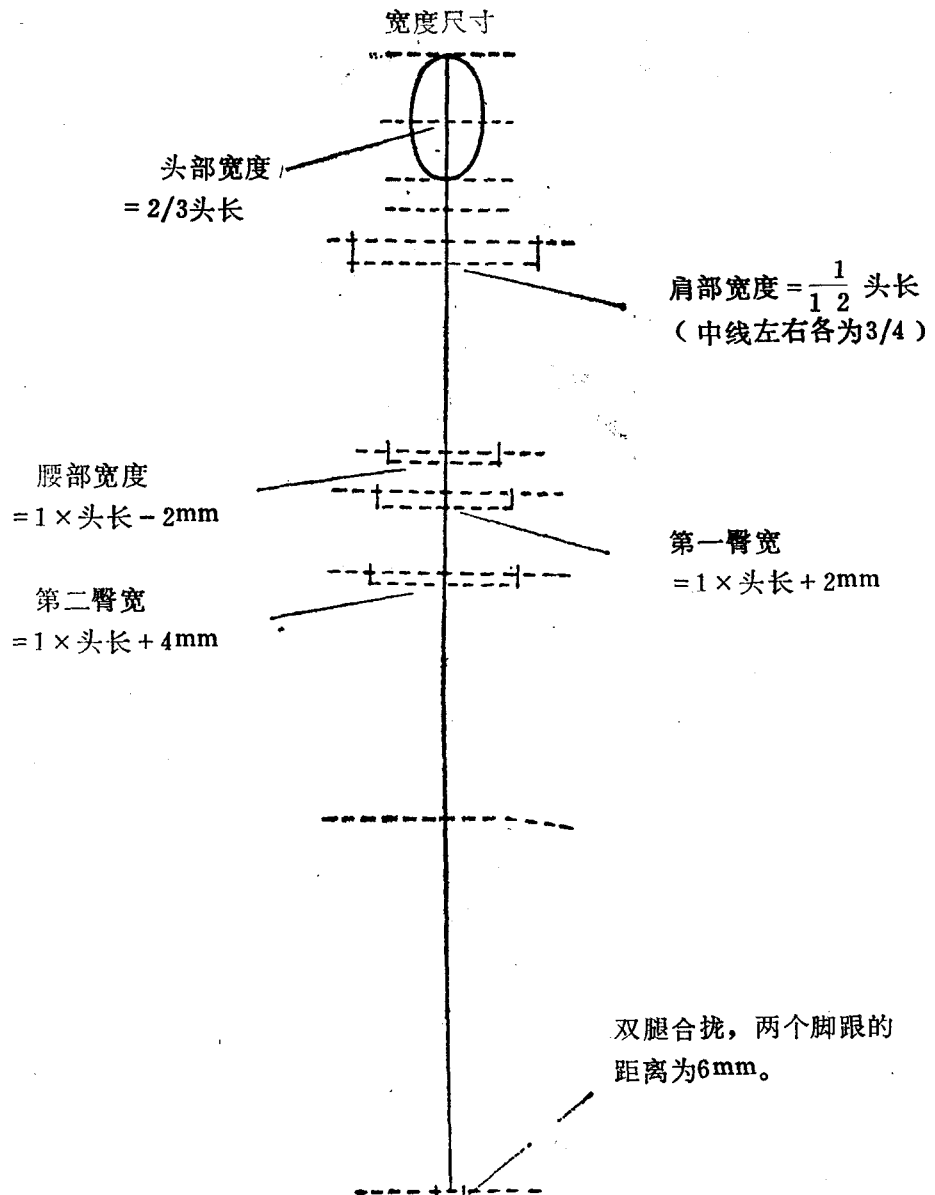
肩宽 = $1\frac{1}{2}$ 头长 (中线左右各为 $\frac{3}{4}$ 头长) ;

腰宽 = $1 \times$ 头长 - 2毫米 ;

第一臀宽 = $1 \times$ 头长 + 2毫米 ;

第二臀宽 = $1 \times$ 头长 + 4毫米 ;

两个脚后跟的距离在双腿并拢的情况下约为 5~6 毫米。

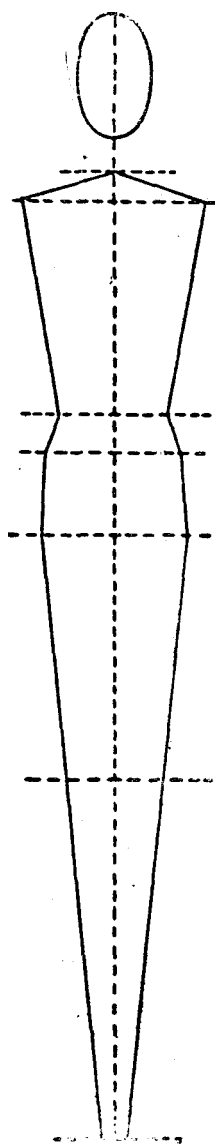


(图 5)

按照图5所示的公式将各个宽度点计算出来，并把它们用线连接起来，就产生了宽度尺寸图形（见图6）。

下面继续介绍臂长和臂距。

在表示臂长和臂距时，需要把原来的中心线视为辅助线，而且要把已经计算出的主要尺寸点和辅助尺寸点用实线连接起来，再补上要表示的上臂长度和臂距。这里，首先要将肩宽尺寸在两侧各延长2毫米，然后测量表示肩高的A点到表示腰高的B点之间的距离。测量的结果为3.5厘米，这就是上臂长度。



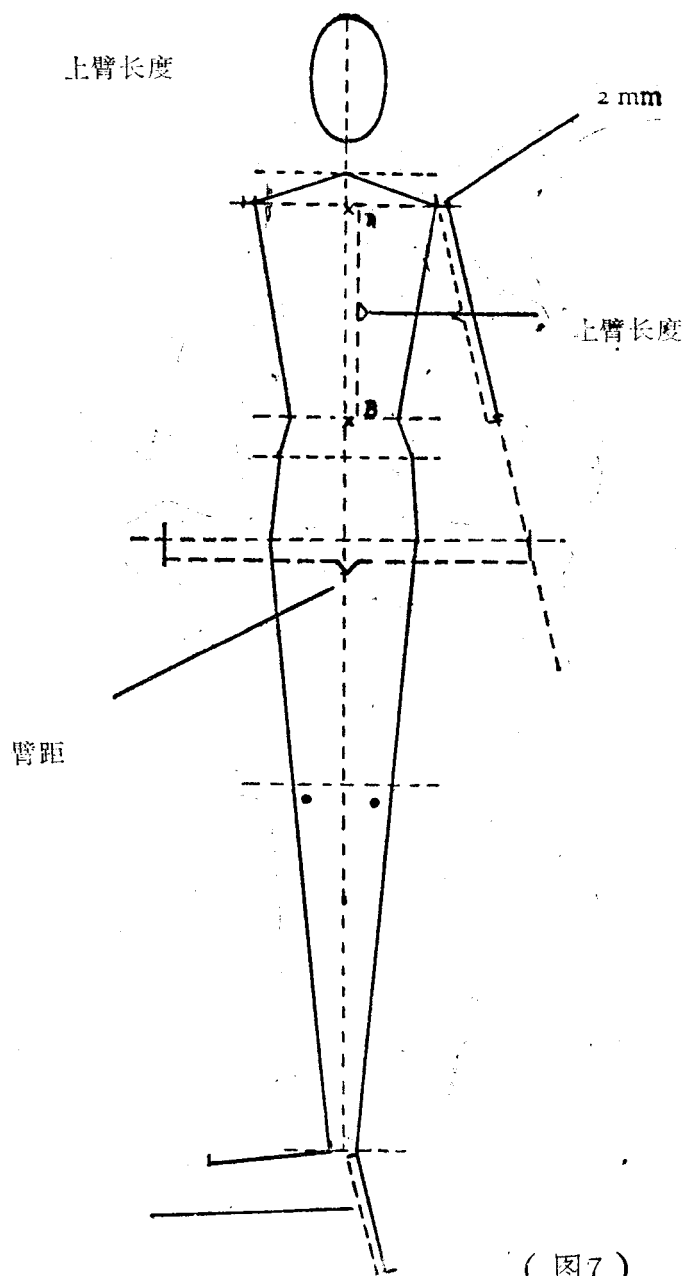
(图6)

为了确定双臂之间的距离，需从中心线的第二髋高点向左右各伸展

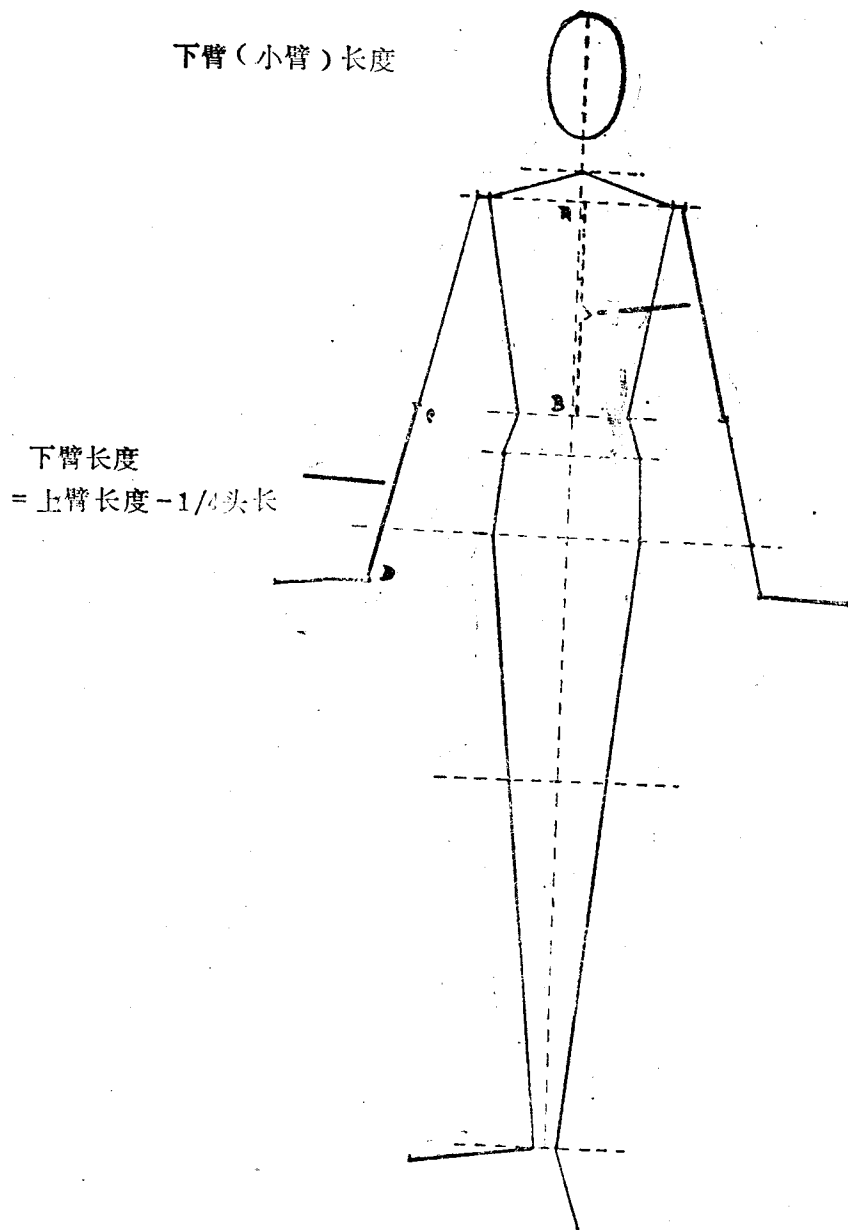
$1\frac{1}{2}$ 头长，共计3倍头长（见图7）

介绍完上臂长度，当然还有下臂长度。

下臂（亦称小臂）的长度（CD间的距离），应该是上臂的长度减去



(图7)



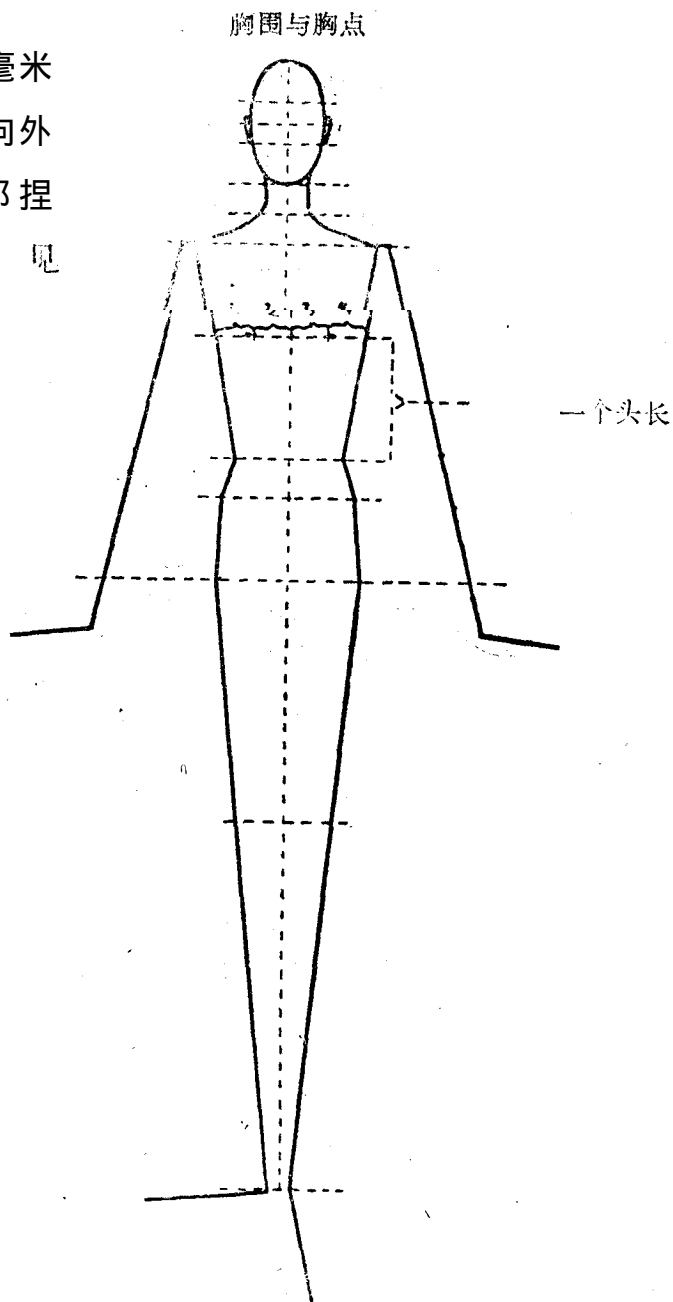
(图8)

1/4头长 即等于3厘米(假设头长为2厘米)将肩宽向两边延长2毫米的点与臂距的两个端点相连,其直线就是臂长。整个臂长为6.5厘米(见图8)。

最后介绍胸围和胸点。

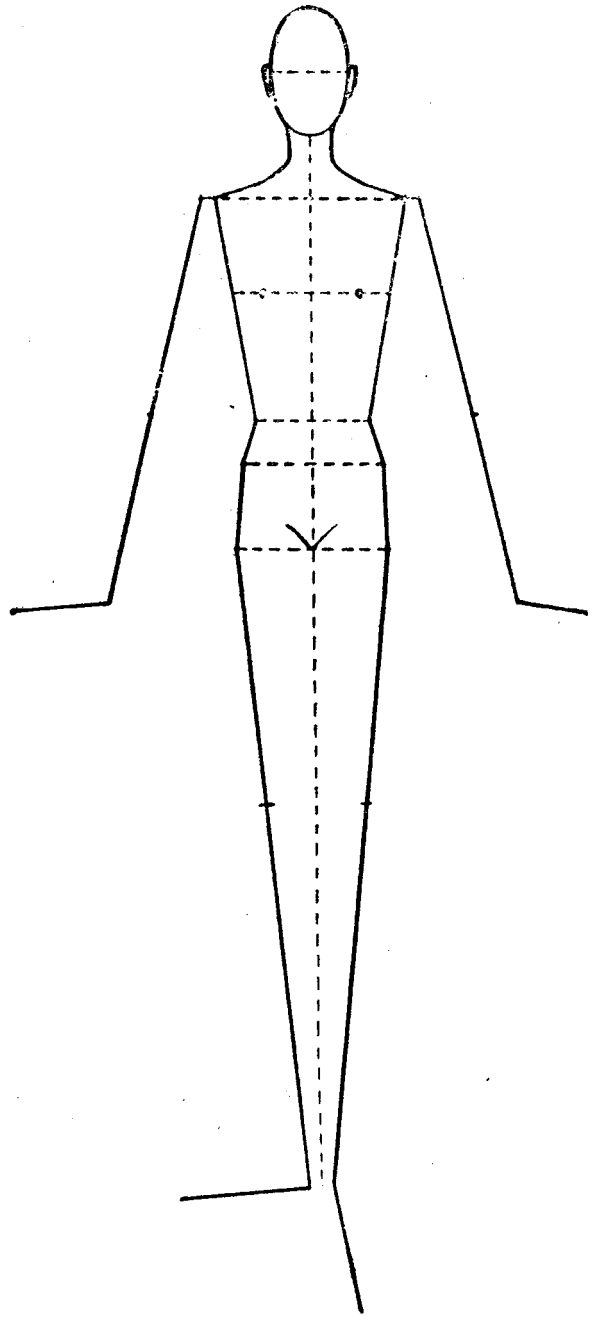
胸围应该与臀宽在同样的宽度范围之内。从腰部向上量一个头长，并横画一条平行辅助线，这就是胸围的高度。假设头长为2厘米，胸围则为2.4厘米。

然后将胸围除以4，每6毫米处为一胸点。有时要将胸点向外延长1毫米，这些点对胸部捏褶是有其重要参考价值的（见图9）。

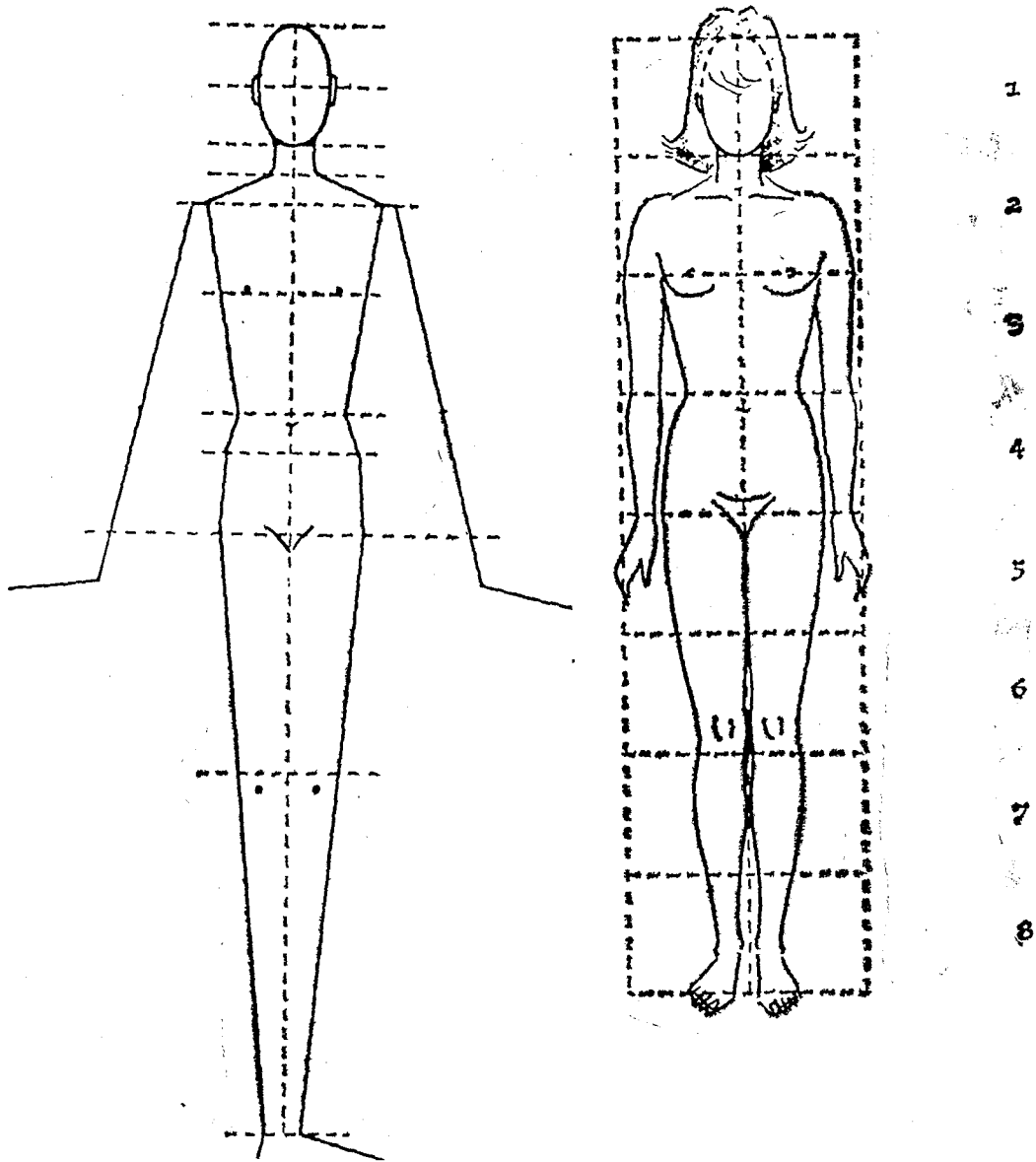


(图9)

这时，整个人体图形就完成了。人体各个部位的比例是以头部尺寸为基础的，所以，头部长度的关键尺寸。当然，每个人的头部尺寸不可能是一样的，因此，每个人的人体图形也不可能是一致的。但按头部长度的而绘制出来的人体图形的比例则是不变的（见图10）。



（图10）

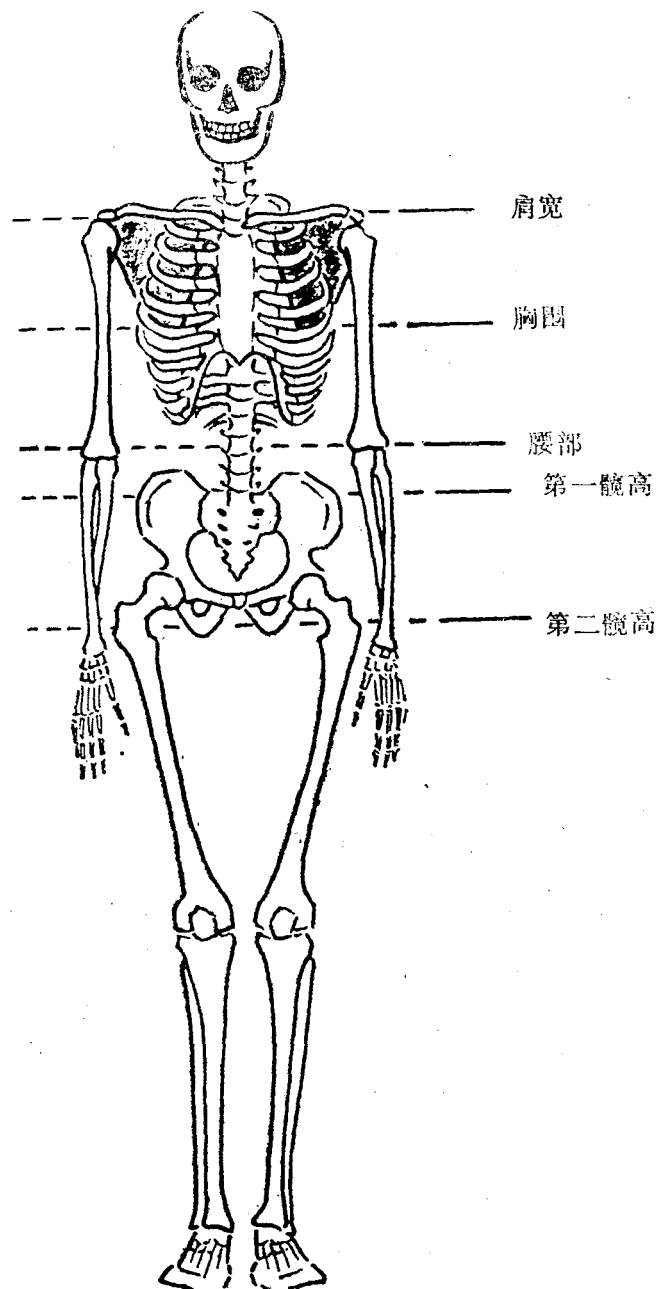


(图 11)

二、比例轮廓图

对照人体图形和简化的人体轮廓图，可以得出这样的结论：美术家是按头部长度的来计算成年人的各个身体部位的平均尺寸的（见图11）。即使是身材修长、窄臀的时装表演队模特的人体比例也大致如此。

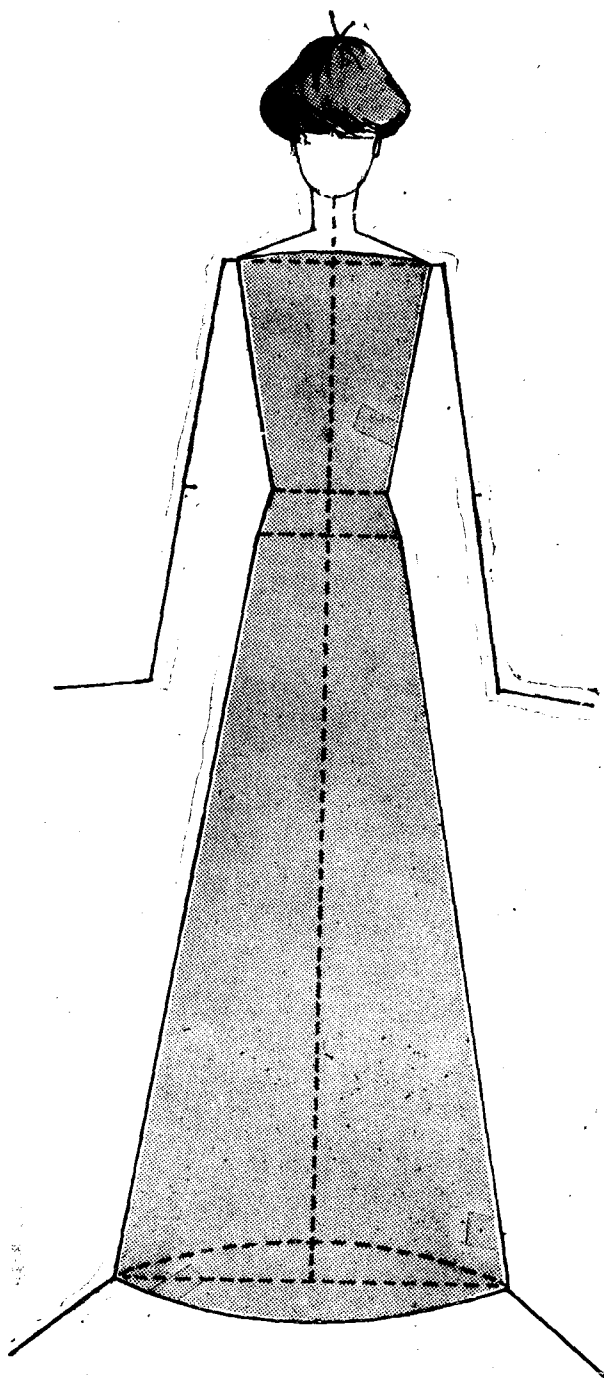
此外，肩宽、胸围和髋骨决定着人的体型。而腰围则可自便，因为这一部位没有尺寸限制（见图12）。



(图 12)

首先绘出人体图形草图，再用弧线将肩部和踵部的边连接起来，就产生了第一个服装图式（见图13），通过虚影线，一张服装效果图便呈现在我们的面前。

这里所显示的发型暂且不必考虑，我们将在下一章专门介绍。

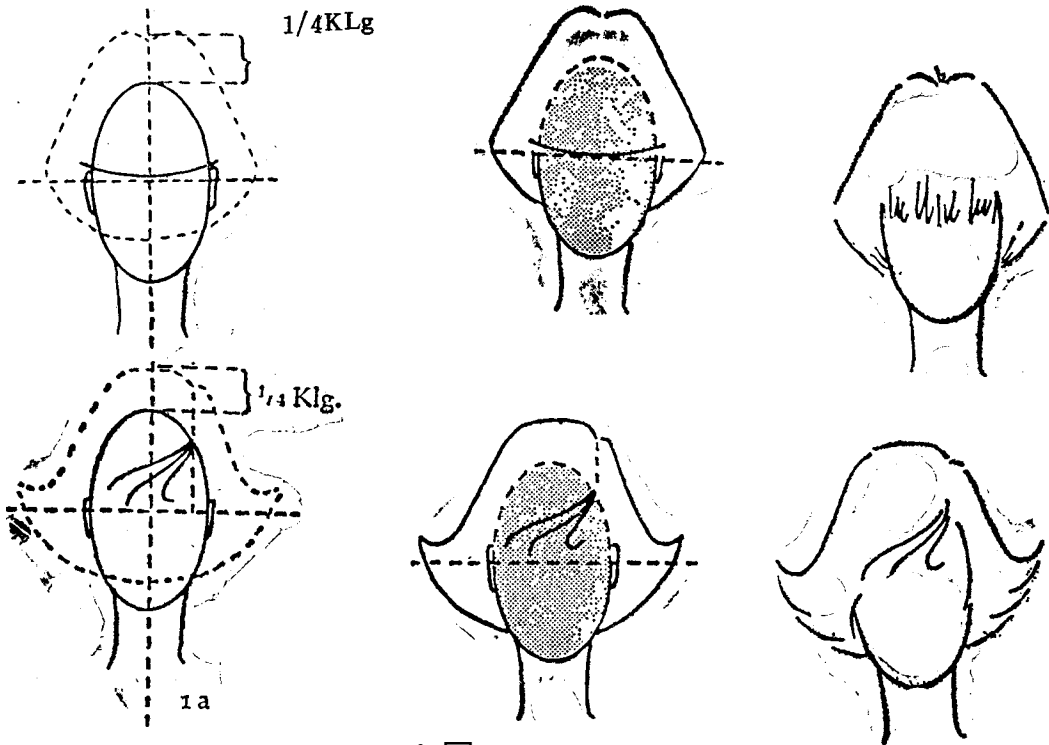


（图 13）

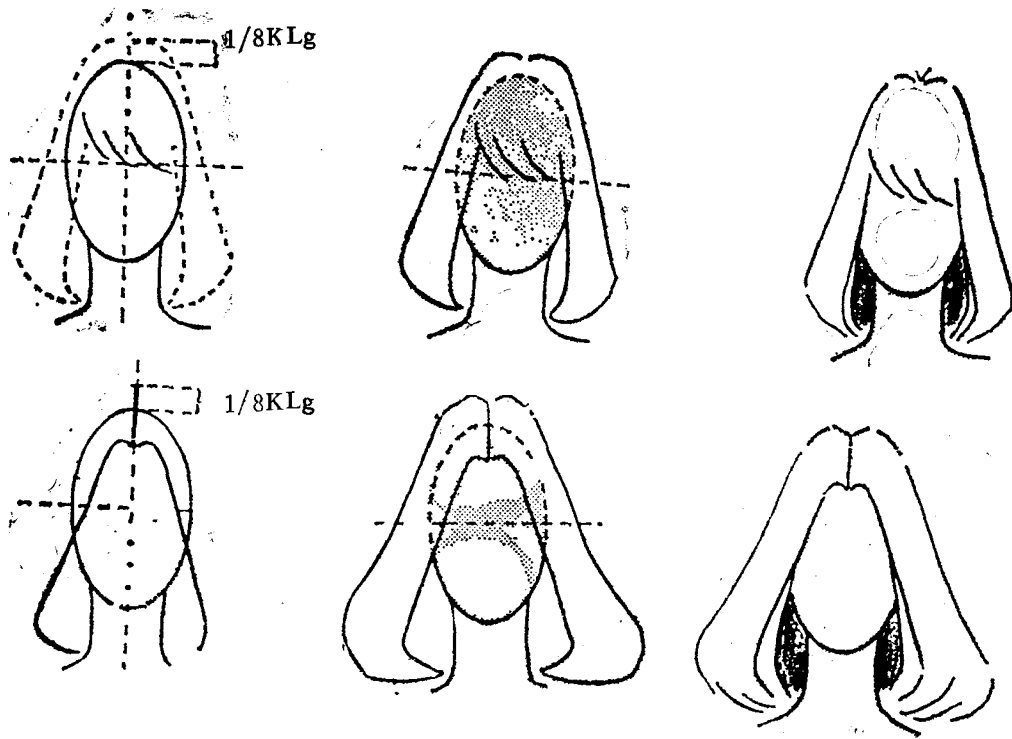
三、发型与头部尺寸的关系

头部可以通过发型获得与整个人体成比例的正确尺寸。

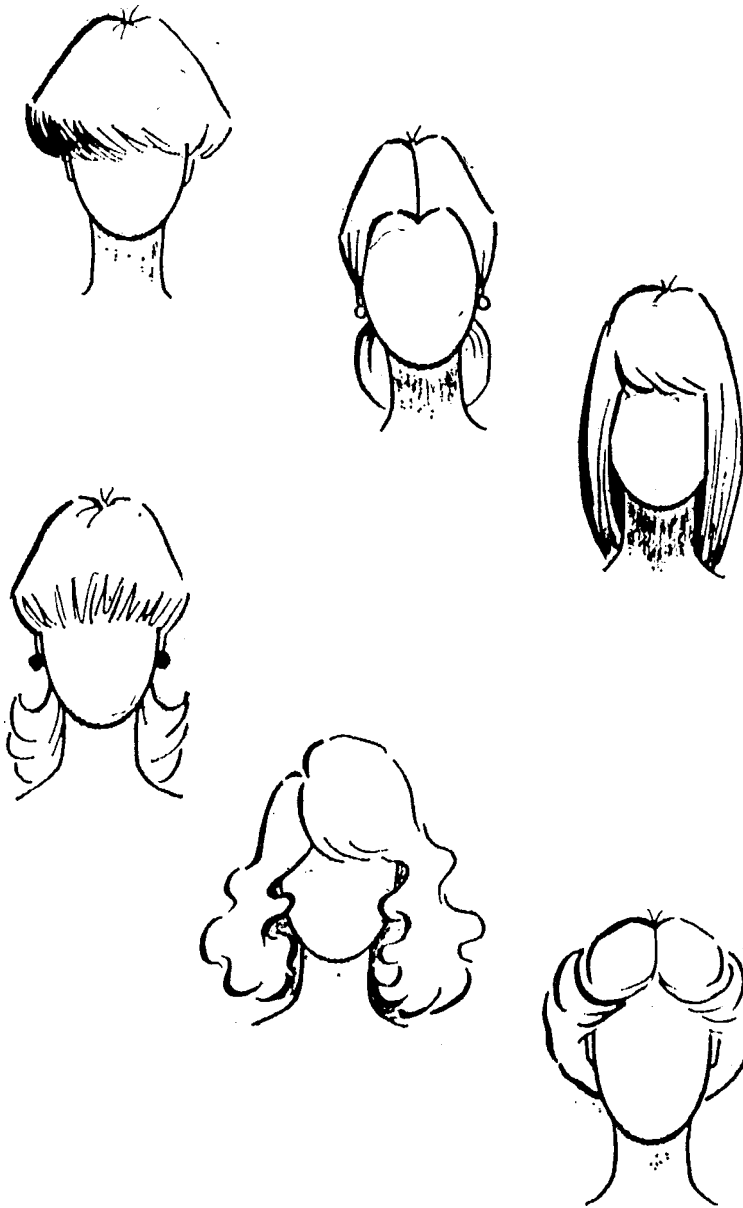
首先绘出一个表示头部的椭圆形草图，再按头部的高度和宽度各分成 $1/2$ 。短发者，发顶要增加 $1/4$ 头长（见图14）；披肩发者，发顶则加高



(图 14)



(图 15)



1/8头长(图15)。

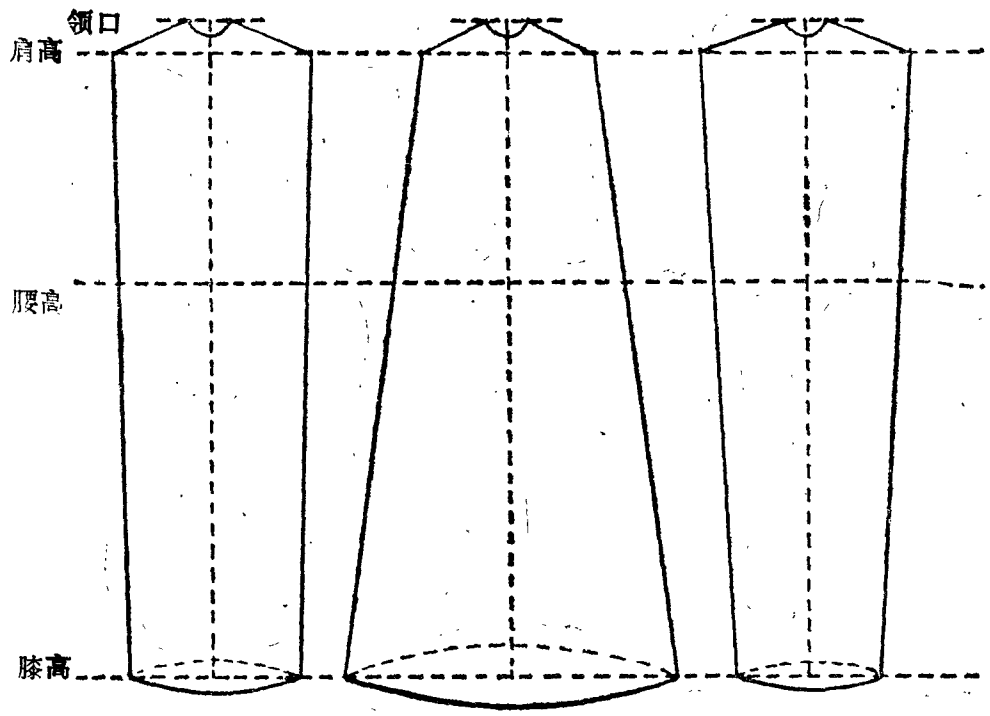
由于每个人的头长不一,脸型各异,因此,可以选择不同的发型。但是,发型不是决定因素,而只能对服装起补充与点缀的作用。如果有兴趣,建议您不妨试一试。

最后,再向您推荐几种不同的发型(见图16)。

四、六种基本款式

(图16)

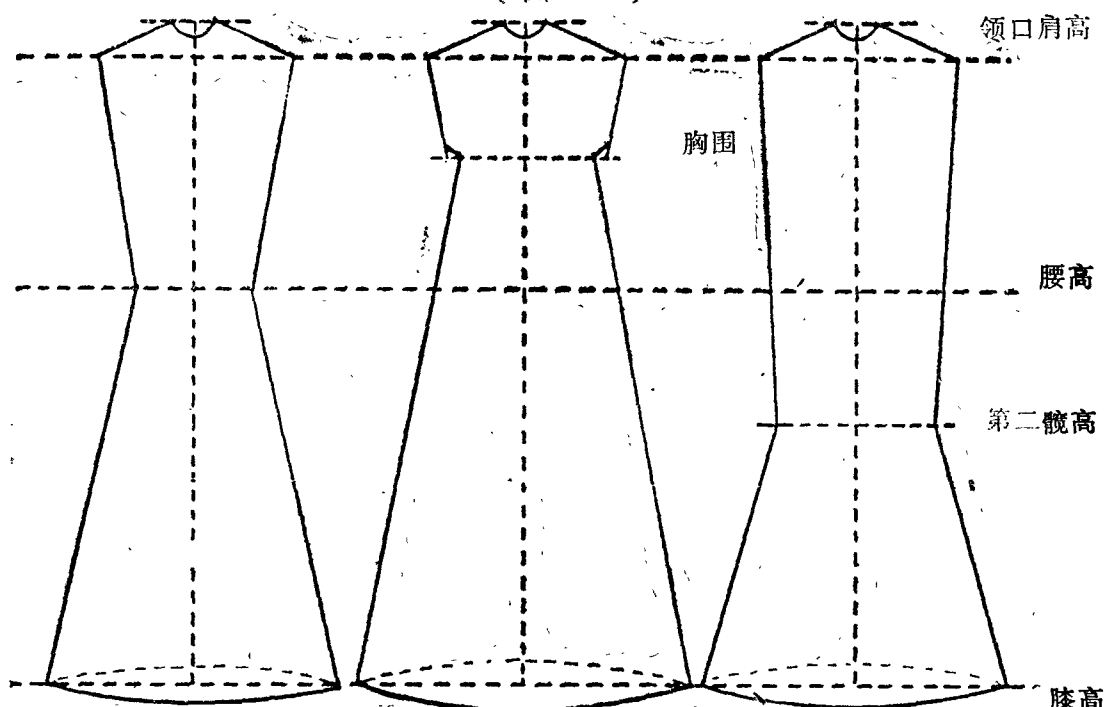
所谓六种不同的基本款式是由每一款式的特定线条所决定的。每种款式允许一些小的变化,但绝不能改变该款式所具有的特定线条。人体的比例是不会再变化了,然而一些细节部位的尺寸,如肩部可宽可高,腰部可紧可松,领子和袖子也是可以变动的。



H—线条

A—线条
(图17A)

V—线条

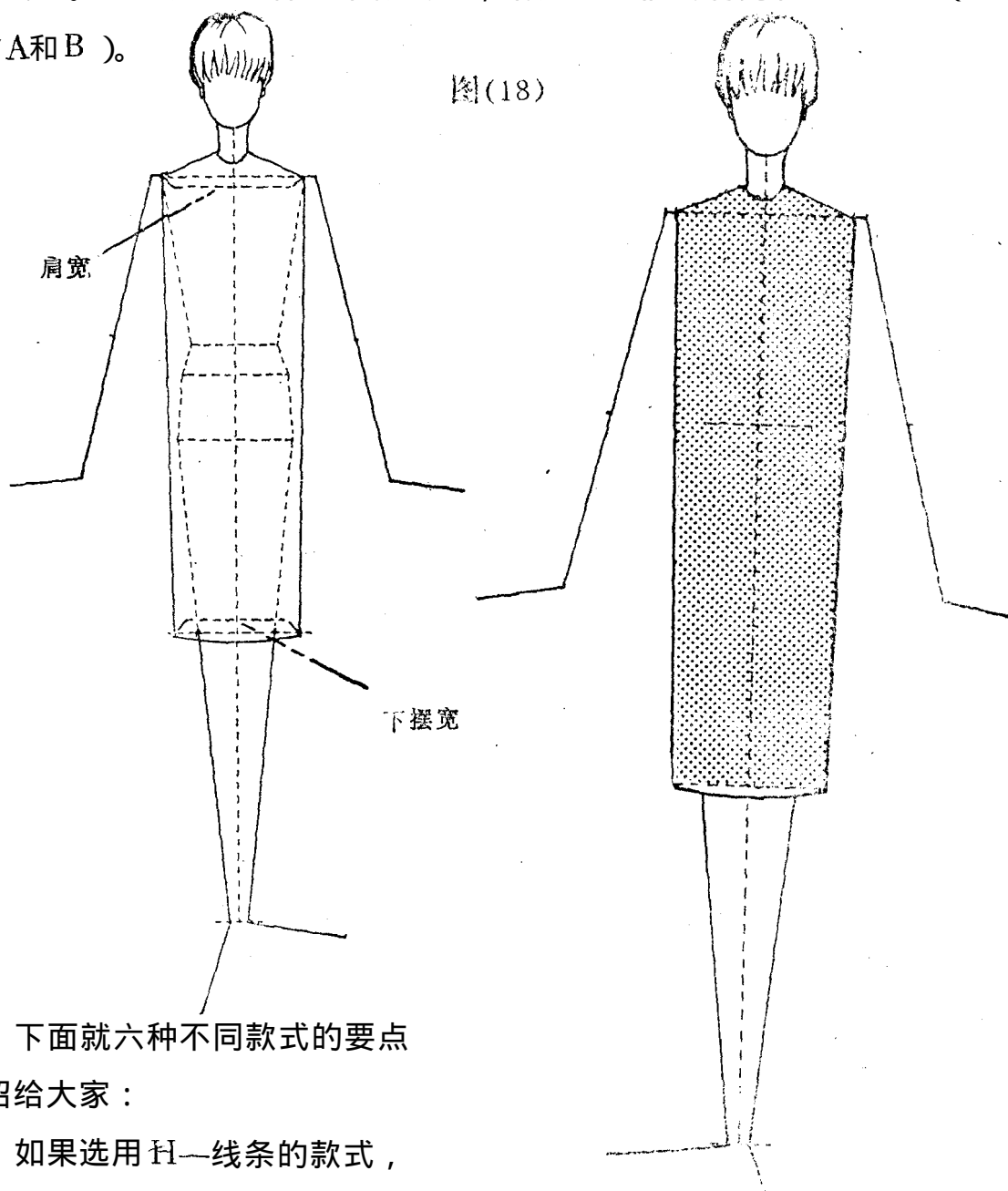


X—线条

法国帝国式线条
(图17B)

查尔斯顿线条

无论当代的时装如何千变万化，但其基本线条都离不开下列六种款式；H—线条、A—线条、V—线条、X—线条、法国帝国式线条和查尔斯顿线条。在选用这六种基本款式时，请注意它们的肩宽和下摆宽度（见图17A和B）。



下面就六种不同款式的要点介绍给大家：

如果选用H—线条的款式，肩宽则取一个头长减去4毫米（假设头长2厘米），而且将该尺寸用在下摆的宽度上（见图18）。