

FUZHANG 服装 设计基础

全国中等职业技术学校服装设计与制作专业教材

FUZHANG
FUZHANG

中国劳动社会保障出版社



FUZHANG

全国中等职业技术学校服装设计与制作专业教材

服装设计基础

劳动和社会保障部教材办公室组织编写

中国劳动社会保障出版社

版权所有

翻印必究

本书根据劳动和社会保障部培训就业司颁发的《服装设计基础教学大纲》编写，供全国中等职业技术学校服装设计与制作专业使用。本书主要内容有：服装的起源与发展、服装与人体、服装色彩、服装画技法、服饰图案、服装设计美学原理、服装款式设计、服装设计程序、命题服装设计、服装流行与服装欣赏等。本书内容浅显易懂，实用性强，并附有大量插图。

本书也可作为职工培训教材。

本书第一章、第六章、第七章、第八章、第九章和第十章由北京市商业技术学校孙学英编写；第二章、第三章、第四章和第五章由江苏省太仓市职教中心陈海明编写。全书由孙学英统稿，北京轻工高级技工学校朱保光审稿。本书插图绘制：陈海明、孙砚、孙学英、牛羽。

图书在版编目 (CIP) 数据

服装设计基础/孙学英主编. —北京：中国劳动社会保障出版社，2002
ISBN 7-5045-3400-5

I. 服…

II. 孙…

III. 服装—设计

IV. TS941.2

中国版本图书馆 CIP 数据核字 (2002) 第 015724 号

中国劳动社会保障出版社出版发行

(北京市惠新东街 1 号 邮政编码：100029)

出版人 张梦欣

*

中国青年出版社印刷厂印刷 新华书店经销

787 毫米 × 1092 毫米 16 开本 10 印张 8 彩插页 246 千字

2002 年 6 月第 1 版 2002 年 6 月第 1 次印刷

印数：3000 册

定价：23.00 元

读者服务部电话：64929211

发行部电话：64911190

出版社网址：<http://www.class.com.cn>

前 言

随着社会经济的发展和人民生活水平的提高,人们的着装观念发生了巨大的变化,对服装的款式、面料、制作工艺等方面的要求也越来越高,由此带动了服装行业的迅速发展和服装市场的空前繁荣。

服装行业的迅速发展,不仅需要优秀的服装设计师,更需要大批懂服装设计、会服装制作的技术工人。目前,全国有很多中等职业技术学校开设了服装设计与制作专业,在校生的数量也具有了一定的规模。为适应各校的教学需要,我们组织编写了本套体现服装行业发展水平、适合中等职业技术学校使用的教材。

本套教材以国家服装行业中级技术工人等级标准为依据,与我国中等职业技术教育的需求和科技进步相适应,坚持以培养中级服装设计和制作人员为目标,执行最新国家标准,并介绍了服装行业的新技术、新设备、新材料和新方法,具有较强的实用性和针对性。教材内容循序渐进、通俗易懂、图文并茂,在讲清理论知识的基础上,安排了大量的裁剪和缝制实例,使学生在牢固掌握基本理论的同时,形成较强的动手能力。各教材章节后编入了思考与练习题,有助于学生知识的巩固和课后练习,并与职业鉴定考试中有关知识要求相衔接。

本套教材包括《服装材料》《服装设计基础》《服装结构制图》《服装设备及使用》《服装裁剪与制作》《样板制作与推板》《服装质量管理与检验》《服装市场营销》《服装CAD》等。

本套教材的编写工作得到北京、天津、浙江、广东等省、市劳动和社会保障厅(局)的支持,广大编审人员付出了艰苦的劳动,在此一并表示感谢。

劳动和社会保障部教材办公室

2002年5月

目 录

| | |
|---------------------------|---------|
| 第一章 概述 | (1) |
| § 1—1 服装的起源和发展..... | (1) |
| § 1—2 服装设计的概念..... | (18) |
| § 1—3 服装设计者的素质要求..... | (20) |
| § 1—4 学习服装设计的方法..... | (21) |
| 思考与练习题..... | (22) |
| 第二章 服装与人体 | (24) |
| § 2—1 造型基础知识..... | (24) |
| § 2—2 服装设计专业必要的素描练习..... | (32) |
| § 2—3 人体比例与基本结构..... | (36) |
| § 2—4 服装人体动态与画法..... | (43) |
| § 2—5 着装人体的表现技法..... | (49) |
| 思考与练习题..... | (55) |
| 第三章 服装色彩 | (56) |
| § 3—1 色彩基础知识..... | (56) |
| § 3—2 服装配色原理..... | (62) |
| § 3—3 服装服饰色彩的配色形式..... | (66) |
| 思考与练习题..... | (69) |
| 第四章 服装画技法 | (71) |
| § 4—1 服装画表现形式..... | (71) |
| § 4—2 服装画着色表现技法..... | (78) |
| 思考与练习题..... | (80) |
| 第五章 服饰图案 | (81) |
| § 5—1 图案基础知识..... | (81) |
| § 5—2 图案在服装上的应用..... | (90) |
| 思考与练习题..... | (93) |
| 第六章 服装设计美学原理 | (94) |
| § 6—1 服装设计的造型要素..... | (94) |
| § 6—2 服装设计美学法则..... | (104) |
| § 6—3 服装设计视错效果..... | (109) |
| 思考与练习题..... | (110) |

| | |
|----------------------------|-------|
| 第七章 服装款式设计 | (112) |
| § 7—1 服装廓形设计..... | (112) |
| § 7—2 服装局部设计..... | (117) |
| § 7—3 服装整体设计..... | (127) |
| 思考与练习题..... | (132) |
| 第八章 服装设计程序 | (133) |
| § 8—1 服装设计的原则和要求..... | (133) |
| § 8—2 服装设计的方法..... | (135) |
| § 8—3 服装设计的步骤..... | (138) |
| 思考与练习题..... | (141) |
| 第九章 命题服装设计 | (142) |
| § 9—1 生活装设计..... | (142) |
| § 9—2 职业装设计..... | (145) |
| § 9—3 礼服设计..... | (146) |
| 思考与练习题..... | (148) |
| 第十章 服装流行与服装欣赏 | (149) |
| § 10—1 服装流行与预测..... | (149) |
| § 10—2 服装欣赏..... | (150) |
| 参考文献 | (153) |

第一章 概述

在人类进化发展的历史长河中 与人类生存息息相关的最直接、最基本、最密切的物质文化表现形式，就是服装的产生和着装意识的进步。不论是出于御寒蔽体的保护行为还是出于图腾崇拜、宗教信仰、区别异性，或是炫耀美丽、显示勇猛、划分等级等目的，自从人类脱离了茹毛饮血的原始阶段，用最简陋的树叶、麻片包裹自己的身体以来，服装在人类的进化发展中 就已成为不可或缺的生存需求。随着时代的进步，服装作为一种物质化的艺术形式，极大地丰富了人类文明的多元艺术宝库，代表着人类物质文明的最新时尚和鲜明的时代风采。今天，服装学科已发展成为一个门类齐全、设备先进、工艺精良并具有深邃博大艺术内涵的新学科。我们探古索今，了解历史，就是为了加深对服装的认识和理解，使我们能较快地掌握和运用这门学科的要点，提高服装设计的理论和实践水平 服务于我们的社会和人民。

§ 1—1 服装的起源和发展

史前的人类，在长期的生存斗争和发展进化中 逐步脱离了与豹狼、狐兔为伍的野生状态，形成以图腾为纽带的氏族部落。古书记载“昔者，未有宫室，冬则居营窟，未有火化，食草木之食，鸟兽之肉，饮其血，茹其毛，未有丝麻，衣其羽皮” 这就是说，人类学会使用火以前，是以生食鸟兽的肉和植物的根茎果实、喝鸟兽的血生存，披鸟兽的皮毛以遮风避雨的。据已知考古资料证明，自公元前 10 万年—公元前 5 万年开始，人类已有了早期的缝制活动。在北京山顶洞人的活动遗址中曾发现了早期人类打磨使用过的骨针、骨锥等原始缝纫工具，说明人类在不断进化的过程中已开始使用缝制品。距今 1 万年左右的新石器时代，纤维织物的制造和使用已经进入人类生活，用骨针缝合的兽皮和麻片 应该是人类最早的服装。这些衣物我们今天已经无法见到，但从考古发掘的一些史前的岩洞和墓葬里，我们发现了大量史前先民集体狩猎的岩画和麻绳纹陶器碎片，它们可以佐证茹毛饮血、结麻为披这一人类早期生存现象的真实性。到了上古伏羲氏时代开始有了以麻布围裹的穿衣方式。东汉文学家王逸在机赋中记载“古者衣皮即服装也，……自羲炎以来，裳衣已分 至黄帝袞等，谓使衣服也”。就是说上古之人，披围皮毛就是服装，从伏羲氏和神农氏开始，古人的服装有了裳和衣的区别（上身为衣，下身为裳）。到了黄帝时代，出现了君主的礼服，衣服从此开始形成，在服装造型上，出现了尊卑区别，尧舜时又产生了十二章服制。从此，服装服饰的发展与社会文明的进步和历史的演变紧密地结合在一起，经过几千年的不断融合创新，形成了完整、科学的工艺体系。

一、中国民族服装的特征和演变历史简介

在中华民族文明上下五千年的辉煌历史中 中华民族服装服饰也经历了原始社会、古代

社会和近代现代社会三个历史发展阶段，出现了隋唐、明清和近代三个服装发展的鼎盛时期。

1. 原始社会

(1) 旧石器时代 远古时期的人以树叶草藤“遮身” 以鸟羽兽皮“蔽体” 同时，在旧石器时代晚期的遗址中 发现了许多用各种兽齿、鱼骨、石珠、海贝等制成的装饰品，并且上面钻有小孔，有的还被赤铁矿染成红色，这就是原始的项链。如图 1—1 所示。

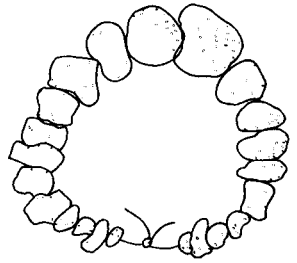


图 1—1 原始的项链

(2) 新石器时代 这个时期出现了早期的纤维织物，人们用骨针、骨锥缝合成无袖上衣穿在身上，下体则束织物短裙。在甘肃辛店出土的彩陶上所见的剪影人物，可以看出其服装的式样。如图 1—2 所示。



图 1—2 甘肃辛店出土的彩陶剪影人物

2. 古代社会

(1) 夏商周时期 夏、商两代是中国历史上奴隶制国家初步建立并日趋完善的时期。夏代的服装继承了黄帝时期“上衣下裳”的服制，保持着以披肩和围裙为主体的着装形式。商代人试图将上衣和下裳连结起来，组成一种新的样式。

十二章服是将十二种图案纹饰或绘或绣于服装上，它从西周以来为历代帝王所采用。十二章纹均带有丰富的含义，“日、月、星辰”代表光明，象征帝王的一统天下光明普照；“山”表示形体高大，取其可以呼风唤雨之意，表示王者的威严；“龙”雄伟矫健，象征帝王神力无边；“华虫”即雉鸟，表示王者的华章文采；“宗彝”即宗庙的盛酒器皿，上绘一虎、一雉表示王者智勇双全；“藻”即水藻，象征王者冰清玉洁；“火”以燃烧的烈火，表示王者的率领和百姓的归附；“粉米”以谷粒形状团聚在一起，象征王者的济养之德。“黼”为斧形，象征王者能决断一切的权威。“黻”为两弓相背，象征王者可以明断善恶，辨别是非。如图 1—3 所示。

冕服是古代帝王、诸侯、卿大夫等的礼仪服装。冕服由冕冠、玄衣、薰裳组成，还配有黻、革带、大带、佩绶等附件。冕服是中国古代服装史的一个重要组成部分。如图 1—4 所示。

(2) 春秋战国时期 此时期的服装服饰以深衣和胡服最具代表性。

深衣是当时上至帝王下至士庶普遍穿着的一种服饰，只不过帝王的深衣有彩带纹饰、绣绘，装饰极为考究，而普通士庶的深衣一般以麻布、白布剪裁，交领右衽，衣身长而宽大，可以随意穿脱，平时腰部以束带系之。如图 1—5 所示。

胡服的特点是短衫长裤和靴子，衣袖偏窄，由赵武灵王“胡服骑射”率先穿着推广。由于胡服短小精悍，因而便于骑马射箭和狩猎劳动。胡服的流行，代表着我国南北各民族服饰文化的一次大交融，对以后服饰文化的多元化发展产生了深远的影响。如图 1—6 所示。



图 1—3 十二章服图案



图 1—4 冕服



图 1—5 深衣



图 1—6 上衣下裤左衽胡服

(3) 秦汉时期

1) 男子着装 秦汉时期男子服装以曲裾袍和直裾袍为主。曲裾袍承袭了深衣的特点，在秦和西汉时比较流行。其特点是衣襟斜势，绕身而下。袖口宽大，以袒领为主，领口和袖口饰以色彩素雅的纹饰，如图 1—7 所示。直裾袍的特点是衣襟从领上斜到腋下，然后直通下去至下摆，也是袖口宽大，领口为鸡心领，在领口和袖口的边上也饰有色彩素雅的纹饰，如图 1—8 所示。直裾袍在西汉末年至东汉时期开始流行，它的出现奠定了我国后世男女袍服的基本造型。

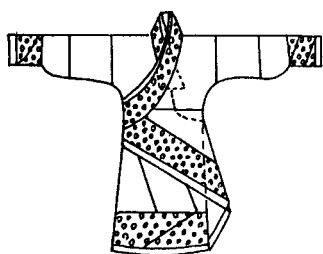


图 1—7 曲裾袍

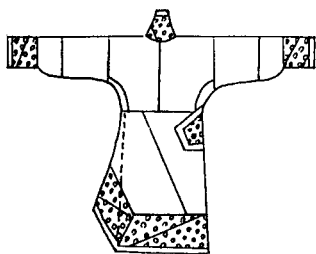


图 1—8 直裾袍

2) 女子着装 汉代贵族女子着装仍以深衣为主，衣袖有宽窄两种，衣身长可拖地，领口、袖口和衣襟都有彩色纹饰镶边，面料采用丝、麻织物，甚至薄如蝉翼的细纱，做工十分精致。汉代民家妇女日常着装为上衣下裙，上衣称为襦，是一种长度只到腰部的短衣，穿着时多与裙子相配。襦的袖口配有较宽的彩色纹饰，裙上也绣有素雅的花纹，形成上衣下裳的女服款式。如图 1—9 所示。

(4) 魏晋南北朝时期

1) 男子着装 魏晋时期男子着装以衫为主。衫的造型为宽大敞袖，有对襟、直襟的区别，即可作为常服，也可作为礼服。宽衣博带、腰系围裳是这一时期最为流行的士族服装，如图 1—10 所示。劳动人民则以短衫和裤子为主。

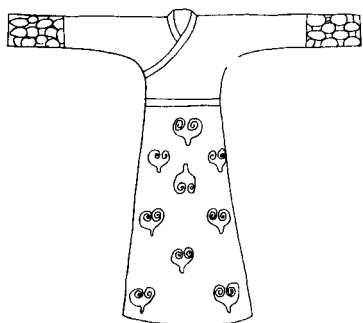


图 1—9 襦裙

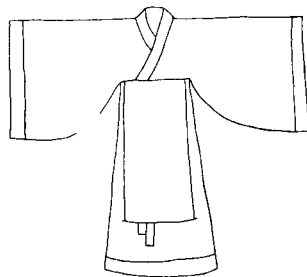


图 1—10 大袖衫

2) 女子着装 魏晋时期女子着装以衫、袄、襦、裙为主，既有秦汉遗风，又有与少数民族服饰相融合的特点。襦衫与裙互相匹配，特点是对襟、束腰、衣袖宽大，袖口边缀有一块不同颜色的贴边；下着长裙，在裙外还着有一袋较短的围裳用来束腰。如图 1—11 所示。

(5) 隋唐五代时期 隋唐五代，中国封建社会逐渐进入鼎盛时期，男女着装新款迭出，五彩缤纷，交织成华丽富贵的服饰新乐章。隋唐服装无论是男服还是女服都发生了巨大的变化。

1) 男子着装 经过长期的南北民族服装的大融合，隋唐男子普遍穿着圆领袍衫，头戴幞头（一种用布包裹的头巾），脚蹬六合靴，如图 1—12 所示。

2) 女子着装 这一时期女子着装质地考究，做工精美，服装主要有襦裙服、胡服和女着男装。在隋代开始流行的半臂，上衣较短，紧身，对襟，领口宽散，呈露胸状，穿时胸前结带，如图 1—13 所示。唐代女子最流行穿半臂，它是唐代女服的特色之一。隋唐时期由于胡、汉民族的密切交往，紧衣窄袖、便于骑射的胡服逐渐为中原人民所接受，一些贵族女子

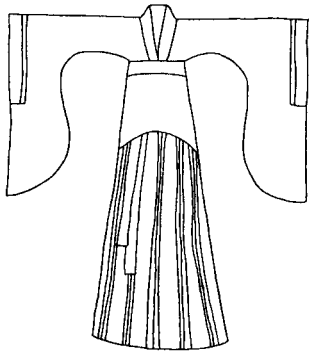


图 1—11 襦衫裙装



图 1—12 着软巾、软靴、革带者



图 1—13 半臂

也竞相穿着胡服，展示自己的矫健身材，图 1—14 所示为女着男装的隋唐女子。另外，隋唐贵族女子喜好头梳高髻、戴花簪、画眉、广袖、披纱、穿丝履，富丽堂皇。如图 1—15 所示。



图 1—14 女着男装



图 1—15 隋唐贵族女装

(6) 宋、辽、金、元时期

1) 男子着装 宋代男子着装分为官服和私服。官服有等级之分，一般为朱衣朱裳，内着白色短衫，外束罗料大带，以身挂锦授和不同的配饰区别官位的高低，如图 1—16 所示。私服有袍、衫和襦衫，短褐是一种既粗又短的布衣，为一般穷苦人穿着，如图 1—17 所示；襦衫以白细布为之，圆领大袖，下摆施横襕为裳，以示上衣下裳的区别。

2) 女子着装 女子着装以背子最具特色。背子以直领对襟为主，前襟无纽扣，袖长及腕，有宽窄两种。左右两侧开有长衩。背子内着襦衫和长裙，如图 1—18 所示，是宋代女子较普遍的着装方式。

辽、金、元为少数民族入主中原时期，战乱频繁，人们着装以胡服为主。如图 1—19 所示。

(7) 明朝时期

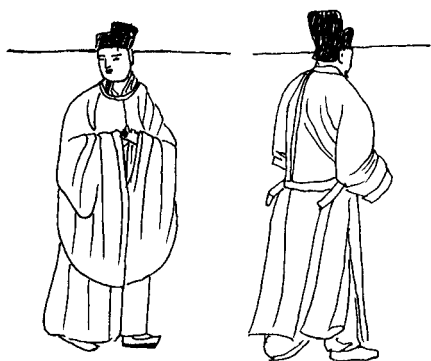


图 1—16 宋代官服

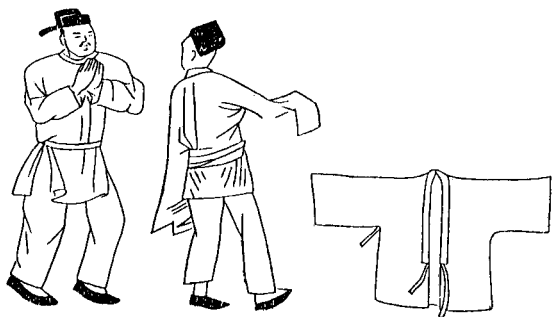


图 1—17 衣衫和短褐



图 1—18 背子



图 1—19 元代胡服

1) 男子着装 明代男装恢复了汉族的服制，减少了胡服的影响。男装以方襟、圆领为代表形式，其特点是：青圆领、宽袖、皂缘软巾垂带 如图 1—20 所示。一般劳动人民则着青布衫裤，右衽，脚穿布鞋或草鞋，如图 1—21 所示。



图 1—20 明代男装



图 1—21 明代劳动人民的服饰

2) 女子着装 明代女子着装以背子 衫、袄、比甲 霞披和裙子为主，仿效唐宋，恢复右衽的汉族习俗。明代女子服饰最有特色的是比甲。其造型特点是：细长、无领、对襟、

无袖，与隋唐时期的半臂有着渊源的关系。比甲多以丝麻织物制之，绣有织锦图案，罩在衫、袄之外，十分文静优雅，如图 1—22 所示。明代妇女不分贵贱都穿裙子。月华裙、凤尾裙、百褶裙色彩斑斓，装饰华美，为贵族妇女所喜好。劳动妇女的裙子则以染色的粗布裙为主。

(8) 清朝时期

1) 男子着装 清代男子着装虽然仍以袍、褂、袄、衫、裤为主，但宽袍、大袖一律改为筒身窄袖。官服似袍，又比袍略短，对襟，袖端平。面料多选用丝绵织物，前后缀有补子，称为补褂，如图 1—23 所示。补褂都为石青色。补子是一种方形彩色绣片，以所绣的图案区别官阶等级，文官绣飞禽，武官绣走兽。如文官一品绣鹤，二品、三品绣孔雀；武官一品、二品绣狮子，三品绣豹子等。

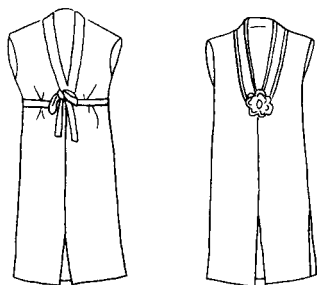


图 1—22 比甲



图 1—23 清朝男子官服

马褂是清代特有的一种广为流行的衣式，一般为圆领、对襟、长袖、大镶边、有单、夹、棉、裘皮等多种形式，以适应不同季节的着装需求，如图 1—24 所示。

云肩也是清代广为流行的一种装饰，形似如意，披在肩上，如图 1—25 所示。

箭衣是一种开衩长袍，适宜于游牧民族骑马射猎，其袖口为马蹄形，作用起初为射猎时保护手腕，后作为礼仪装饰的一部分，在行礼时使用。如图 1—26 所示。

2) 女子着装 清代满族妇女平时多穿长袍，因满族人多为旗人，后来称为旗袍。旗袍的特点为圆口领，斜襟，袖口平而宽大，两边开衩，也有的不开衩。清代旗袍在衣袖、衣襟、衣领、下摆等边缘处镶边，边饰多为各种精致的花卉图案，即所谓镶、滚、绣、彩，如图 1—27 所示。旗袍有单、夹、棉、皮之分，按季节不同穿着。清代汉族妇女衣着特点是：上衣下裙，裙以红色为贵，如月华裙、石榴裙、凤尾裙等。后期改为不穿裙子而穿裤子，如图 1—28 所示。由于历史的原因，在清朝 200 多年的时间里，各民族风格各异的特色女装长期共存，互相融合，对我国近现代女装的发展产生了深远的影响。

3. 近代社会

1911 年，中国历史上最后一个封建王朝——清王朝覆灭，中国社会进入了大动荡、大分裂、大组合的新历史时期，西方的先进文明思潮和科学技术，使古老的中华文化受到了巨大的冲击，随之，以汉族为主导的服装款式也发生了空前的巨变。

民国时期男子着装以长袍、西裤、礼帽、皮鞋相组合的中西合璧着装方式较为普遍，如图 1—29 所示。着西装、领带、西裤、皮鞋在知识分子阶层日渐流行。

孙中山先生首次穿着的中山装，端庄、朴素、大方，开一代服装先河，许多人竞相仿效

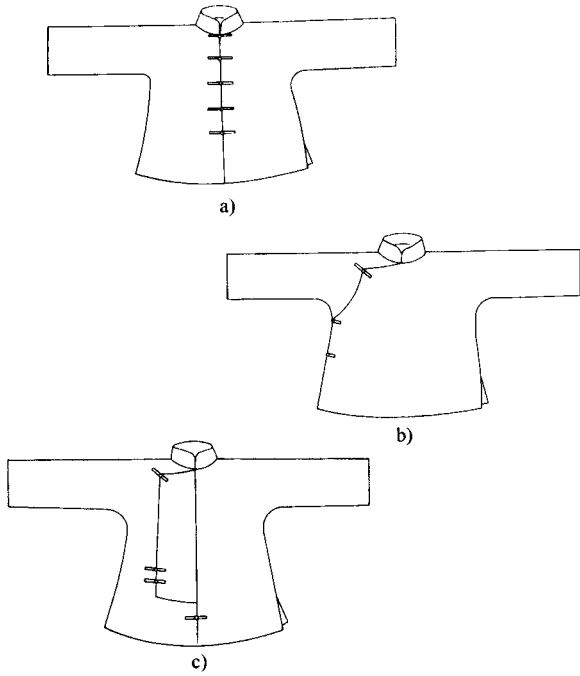


图 1—24 马褂
a) 对襟 b) 大襟 c) 琵琶襟

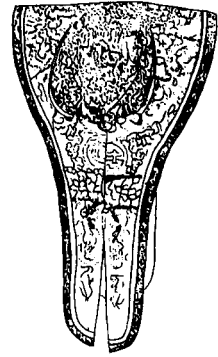


图 1—25



图 1—26 箭衣



图 1—27 清代满族女子旗袍



图 1—28 清代汉族女子着装

穿着，其历史影响一直延续到现在，如图 1—30 所示。

民国初期，女子着装仍以上衣下裙为主，随着西风东渐，女装改良之风日盛，一种高领、斜襟、月白色圆摆短上衣，配黑色带褶过膝短裙，白袜、黑鞋成为青年女子流行的着装。如图 1—31 所示。

筒式旗袍也改为富有曲线美的有较高开衩、称身适体的改良旗袍。如图 1—32 所示。

这一时期女子的发式也有较大变化，盘头被大多数女性放弃，代之以一字头、刘海头、长辫等。20 年代部分女性开始改剪齐耳短发，30 年代后烫发广为流行。



图 1—29 民国时期男子着装



图 1—30 中山装



图 1—31 民国时期女子着装



图 1—32 改良旗袍

二、世界服装的特征和演变历史简介

世界服装发展的历史悠久，从上古时的埃及算起至少已有近 6 000 年。人类在漫长的进化过程中，摆脱原始的野蛮简陋而进入文明社会，着装形式也发生了重大的变化。从上古埃及到 20 世纪初期，世界服装的发展大体经历了以下几个有代表性的阶段：古埃及时期、古希腊罗马时期、拜占庭时期、文艺复兴时期、巴洛克时期、洛可可时期和近代时期。

1. 古埃及时期

(1) 上古埃及社会 古埃及的服装，材料以白色亚麻布最为普遍。此时期男子最典型的着装是束带、跨裙、香太；女子着直鞘式紧身外衣。此外，由于天气炎热和埃及人讲究清洁卫生的习惯，他们无论男女都剃光头，然后再饰戴假发，如图 1—33 所示。

束带是一种窄小的布带，系在腰胯部位。束带的一端垂成三角形的飘带垂在小腹前。如图 1—34 所示。

跨裙略大于束带，是用一块长布料沿腰缠绕一周后，用布腰带打结系在腰部中央，或将布料的末端勒紧，掖入腰间固定，如图 1—35 所示。

香太是一种宽正菱形的亚麻布块，使用时大致成三角形。其上部围在腰部。三角形垂点下垂于两腿之间。如图 1—36 所示。

直鞘式紧身外衣是一种束腰形遮掩全身的衣服，直鞘式服装穿着时只露肩背，是当时妇女最常见的衣着。如图 1—37 所示。



图 1—33 古埃及人的假发

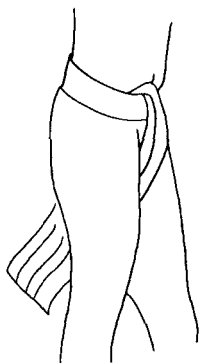


图 1—34 束带



图 1—35 跨裙

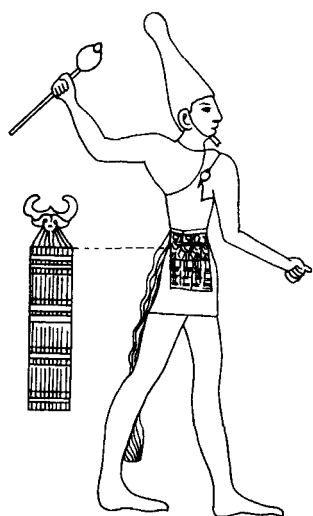


图 1—36 香太



图 1—37 直鞘式

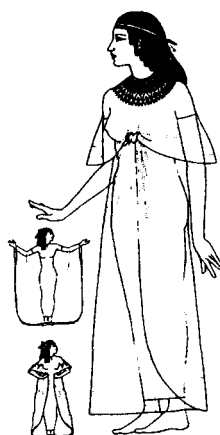


图 1—38 卡拉西利斯

(2) 埃及中王朝 此时期女装仍沿用古代的直鞘式束腰女外衣，男子已开始使用一种小型披肩式围巾。

(3) 埃及新王朝时期 由于埃及帝国和西亚地区的经济文化交流，一种叫做“卡拉西利斯”(KALASIRIS)的束腰式筒裙传入埃及，如图 1—38 所示。其穿法是将两倍衣长的长方形布料中间剪出一个洞，套进头部，左右上部留出胳膊的位置，然后将多余的布料折成褶系在胸部固定。

2. 古希腊罗马时期 古希腊地处地中海海滨，是欧洲文明的发源地。古希腊的服装影响了整个西欧服装的发展历史，其主要特点是“缠身型”的服装造型。

(1) 古希腊时期 女装为直筒状裙式上衣，从肩部包至脚踝。上部多用皱褶作为装饰，两肩处用金属别针固定。这种长裙式上衣也叫培普罗斯(PEPLOS)，如图 1—39 所示。另一种男女都穿用的服装称为基同(CHITON)，是利用麻织品做成的衣服，分为多利亚式和爱奥尼亚式。基同同培普罗斯的区别在于 结从肩部直至手臂有多个打结的部位，形成了袖子的轮廓，如图 1—40 所示。

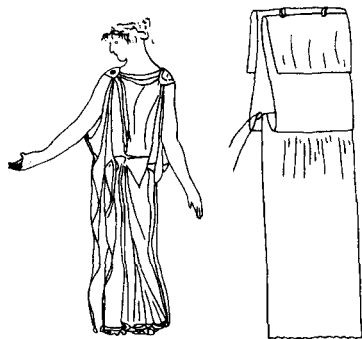


图 1—39 培普罗斯

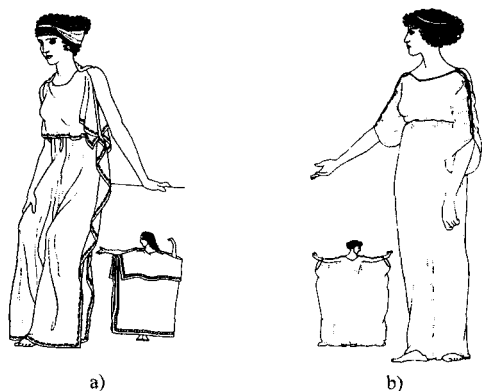


图 1—40 基同

a) 多利亚式 b) 爱奥尼亚式

男装中的希玛申 (HIMATION) 外衣是一种披肩式外衣，是用厚呢料制作的，装饰物较少，显得宽松舒展，多为上层贵族和御用文人穿用，如图 1—41 所示。克拉米斯 (CHLAMYS) 是一种短式斗篷，多为打猎者或护卫随从穿着，披在左肩而将右肩露出，既可遮风挡雨，又便于活动，如图 1—42 所示。



图 1—41 希玛申



图 1—42 克拉米斯

(2) 古罗马时期 公元 1 世纪，古罗马军队征服了希腊和东地中海，成为横跨欧亚非的奴隶制大帝国。古罗马人的文化受到希腊、埃及和巴比伦古老文明的影响，其服装有许多模仿上述国家和地区的地方。

托卡 (TOGA) 是一种男女经常穿用的长袍，与希腊人的希玛申长袍穿法极为相似。其形制明显继承了古希腊人的披身长外衣，为矩形呢绒布缠身而成，如图 1—43 所示。

克拉米斯式斗篷是一种斜披在肩上的毛麻织物，比希腊人的斗篷更显宽大，并且装饰得更精致一些，如图 1—44 所示。

丘尼克 (TUNICA) 由希腊的爱奥尼亚式基同演化而来，一般穿在托卡里面，用毛织物或轻薄的亚麻布制成，如图 1—45 所示。