

服装设计专业系列教材

服装人体素描

(第二版)

肖文陵 著

高等教育出版社

内容简介

本书是由清华大学美术学院与中国服装设计师协会共同组织编写的服装设计专业系列教材之一。本书以服装设计学的基础理论和作者的实践经验为基础,从服装人体素描与服装设计关系的角度,系统而全面地讲述了服装人体素描学习和练习的目的、内容、方法和步骤。

全书内容由认识人体和在二维纸面上表现人体两大部分组成,共分四章。从认识人体基本结构、基本型、运动规律,以及人体与服装、人体与服装设计的关系入手,通过对人体造型的动态、透视和比例,简体(理想人体的概括形式)、关系体(组合形式)、服装人体、着装人体和人体默写,以及人体姿态设计表现的学习和练习,培养、提高学生对服装人体、人体与服装、人体与服装设计的认识能力,掌握在二维纸面熟练表现服装人体、着装人体的能力。

本书可作为高等院校服装设计专业的教材,中等职业技术学校亦可参考使用,对于从事服装设计的专业人员以及广大业余服装设计爱好者,也是一本极好的自修教材。

图书在版编目(CIP)数据

服装人体素描/肖文陵著.—2版.—北京:高等教育出版社,2004.7

ISBN 7 - 04 - 015183 - 9

. 服... . 肖... . 服装 - 素描 - 技法
(美术) - 高等学校 - 教材 . TS941.28

中国版本图书馆 CIP 数据核字(2004)第 057972 号

策划编辑 王雨平 责任编辑 王雨平 封面设计 王 睢
版式设计 王 莹 责任校对 俞声佳 责任印制

出版发行 高等教育出版社
社 址 北京市西城区德外大街 4 号
邮政编码 100011
总 机 010 - 82028899

购书热线 010 - 64054588
免费咨询 800 - 810 - 0598
网 址 <http://www.hep.edu.cn>
<http://www.hep.com.cn>

经 销 新华书店北京发行所
印 刷

开 本 787×1092 1/16
印 张 11
字 数 200 000

版 次 1993 年 11 月第 1 版
1993 年 11 月第 2 版
印 次 1993 年 11 月第 次印刷
定 价 17.20 元

本书如有缺页、倒页、脱页等质量问题,请到所购图书销售部门联系调换。

版权所有 侵权必究

再版前言

首版《服装人体素描》能够在图书市场上“生存”12年,可见高等教育出版社的努力和用心,以及读者们的关心和支持。在此向高等教育出版社、读者,表示衷心地感谢。

此次再版,无疑是出版社给予此书新生命力的良机。因此更全面、更深入、更系统、高质量,不仅是再版本书的要求,也是作者的责任。

作者对首版《服装人体素描》,在结构、文字、范图等方面作了较大程度的调整和修正。全书分为认识人体和在二维平面中表现人体两部分,共分四章。第一部分更强调以服装设计的视角认识人体,旨在拓展读者的学习空间,进一步明确认识人体的目的及人体与服装设计的内在关系。第二部分从服装设计的实际工作出发,进一步明确实际工作中服装人体、服装设计效果图表现的方法、要求和目的,强调服装人体、服装设计效果图学习和表现的时效性及实效性,目的是缩短读者学习与实践的距离,增强对未来实际工作的信心。

再版《服装人体素描》,几乎所有范图均由作者重新绘制,强调范图简体、关系体、服装人体姿态彼此之间的一致性,如一种人体姿态,其简体、关系体、服装人体的形式书中均有表现,学生可以清晰地观察到,服装人体三种形式相互间的区别及它们的递进关系,这不仅便于学生的学习,而且能够提高学生的学习兴趣及练习的延续性;范图的数量大大增加,作者尽可能地将实践中常用的人体姿态,在本书中反映出来,且在人体姿态设计章节中,作者设计了两个最基本的躯干动态,学生可以根据躯干的动态设计出更多的人体姿态,同样学生也可以根据书中任何一种人体躯干姿态,设计出更多的人体姿态,前提是我们必须掌握人体的运动规律,书中人体姿态的形式在实践中应是够用的。

着装人体部分,在强调着装技巧的基础上,更注重服装款式的时间性,目的是让学生在临摹学习过程中,尽可能地了解到某一时期服装流行的特征,同时相对新颖的服装款式也能够提高学生的学习和练习的兴趣。在着装人体部分,作者还安排了一些颇具风格的草图式范图,目的是让学生了解到着装人体描绘,由较严谨的形式到自由表现形式的跨度,服装人体表现的形式是多样的。同时避免学生在临摹较规范的着装人体时逐渐变得拘谨,草图式图示不仅能够增强学生描绘、表现的勇气,并且能够拓展学生表现着装人体的空间。

服装人体素描,是以单色(常用线描表现)描绘服装人体的一种形式。作为一门课程,它是属于认识人体和解决服装设计中人体造型问题的一门科学。在设计构思和表现意象(服装效果图形式)阶段,均是以着装人体的形式,反映设计作品的结构和风格。人体是表现服装状态的基础,也是设计的主题因素。因此,认识人体、表现人体无疑是服装设计学的基本内容,学习服装人体素描是获得这些知识和能力的有效方法。

本书学习安排建议如下:

总学时:144 学时

第一章:18 学时,其中作业最少 9 学时

第二章:54 学时,其中作业最少 42 学时

第三章: 20 学时, 其中作业最少 14 学时

第四章: 52 学时, 其中作业最少 48 学时

本教材的学习步骤是, 从认识理解人体、临摹默写人体到人体姿态设计。学生学习时必须系统地理解每一章节的内容和要求, 以及不同章节内容的相互联系。如: 简体学习主要是为了把握人体大的比例关系、大的动态和人体大形; 关系体是在简体的基础上, 掌握人体各部分的位置关系和透视; 而人体则是运用两者的基本要求, 完成具体人体的描绘。书中的简体、关系体、服装人体、着装人体均是学生临摹、默写的对象。在临摹过程中, 必须记忆每一个临摹对象, 记忆是默写的基础。人体姿态设计, 是在较熟练的默写范图人体基础上进行的一种自由表现服装人体姿态的形式。这相对来说要难一些, 但我们必须努力实现, 因为它关系到我们能否在纸面上表现出符合设计意象的人体姿态。可以说人体姿态设计是服装人体素描中最重要的课题。为了能够主动地学习这本教材, 学生在看完前言以后, 可直接翻到人体姿态设计部分, 仔细阅读其中的内容和要求, 然后再从头学起。这样有利于学生更加明确前面章节的意图和如何进行临摹、默写、记忆人体。每章结束部分都安排了一些练习, 学生应在充分理解题意的基础上, 按要求进行练习。练习时要控制时间, 五分钟、十分钟、半小时左右的练习可穿插进行。五分钟练习对于把握人体的大的关系很有意义。人体细节的描绘, 是在人体大形的基础上进行, 不可喧宾夺主。本书中人体默写和人体姿态设计部分的范图, 仅作参考之用, 学生可运用范图的表现方法, 进行速写式默写和人体姿态设计, 这不仅能够提高人体造型能力, 也是收集人体素材的一种方法。

深入认识人体的基本结构、基本形和运动规律, 较熟练地默写多种动态的理想人体, 以及设计符合设计意象的人体姿态, 是我们学习服装人体素描的主要任务。按照本教材的顺序和方法进行学习, 并坚持不懈地练习, 是完成任务和实现目的的有效途径。

由于撰写时间较紧, 个人水平有限, 再版存在的缺点和错误, 恳请广大师生给予批评、指正。

作者

2004 年 5 月于北京

目 录

第一章 人体与服装	1	练习题	97
第一节 人体基础知识	1		
一、人体的基本形	1		
二、人体的基本结构	6		
三、男女人体的特征	8		
四、理想人体比例	8		
第二节 人体与服装	13		
一、人与服装	13		
二、人体与服装造型	14		
练习题	14		
第二章 服装人体表现	15		
第一节 观察、认识人体的方法	15		
一、人体的断面轮廓与外轮廓	15		
二、动态	16		
三、透视	19		
第二节 服装人体素描的表现 方法和步骤	20		
一、筒体	20		
二、关系体	38		
三、头、手、脚的表现	38		
四、服装人体	75		
		第三章 着装人体表现	98
		第一节 着装人体描绘的方法和 步骤	98
		一、人体着装描绘的方法	98
		二、人体着装描绘的步骤	99
		第二节 不同形式服装的表现	105
		一、衣纹	105
		二、不同形式服装的表现	105
		练习题	153
		第四章 人体默写	154
		第一节 人体默写的意义和方法 ...	154
		一、人体默写的意义	154
		二、人体默写的方法	154
		第二节 人体姿态设计	155
		一、根据人体躯干动态设计人体 姿态	155
		二、根据服装风格设计人体姿态 ...	155
		练习题	169

第一章 人体与服装

第一节 人体基础知识

一、人体的基本形

人类经历了漫长的演化过程,于第四纪冰河期(BC10—15 万年),体毛退化殆尽,人体皮肤显露并呈现出明确而流畅的外部廓形,如果说人是自然中最美丽的动物,那么人类便由此走向美丽。

人类是指能够制造、使用工具,并能通过自己的思维活动认识和改造自然世界的高级动物,人体是人的物质和精神属性的载体。它具有特殊的外在形式,头、颈、躯干、上肢和下肢,它们通过关节相连,构成了人体的基本形式。

人体是一种生命体,因此它会因自身心理、生理及外部环境的变化和触动而产生不同身体状态,其基本形式通常有静态和动态两种。人的情感变化一般会通过人体形式直接表现出来,而呈现出不同的面部或肢体表情,诸如:欢乐、兴奋、悲哀、忧郁等。当然,人的情感变化也是人的心理、生理变化及外部环境的触动所至。因此,人体能够产生丰富的肢体位置和表情变化,其根源是人体的组织结构和人的心理生理变化、外部环境的刺激及相互间作用的结果。服装人体素描的表现对象应是有血有肉、有思想有情感的人体。

现在,我们分别设定一个离我们较远,但在可视范围内的正面和正侧的逆光人体,如图 1 - 1 和图 1 - 2 所示。

图 1 - 1 是一个双臂平举、双腿分开的直立人体,我们可以清晰地观察到人体的几大部分和其外部廓形。人体的躯干部分宽大,四肢和颈好像从躯干中延伸出的,且越向末端越细,头、手、脚好似给躯干的延伸“划上了句号”。躯干部分的胸腔和盆腔外部廓形,可以概括为一正一倒的梯形组合,上肢、下肢和颈也是梯形,头是蛋形。图 1 - 2 是双臂垂置,双腿合拢直立的正侧人体,不难看出人体正侧轮廓呈“S”形,头和颈向前倾,胸向前挺,臀向后蹶,腿向后绷,正侧头部廓形是一立一横蛋形的组合。胸、臀部分较厚,腰部偏窄,因此,正侧的躯干也可以理解为一倒一正的梯形组合。正侧下肢由上至下逐渐变窄,其大形为倒梯形。以上实验表明,人体除其末端头、手、脚以外,其外部廓形是梯形的组合形。

接下来我们将设定的人体,使其正面受光并将视点接近设定的人体,如图 1 - 3、图 1 - 4。

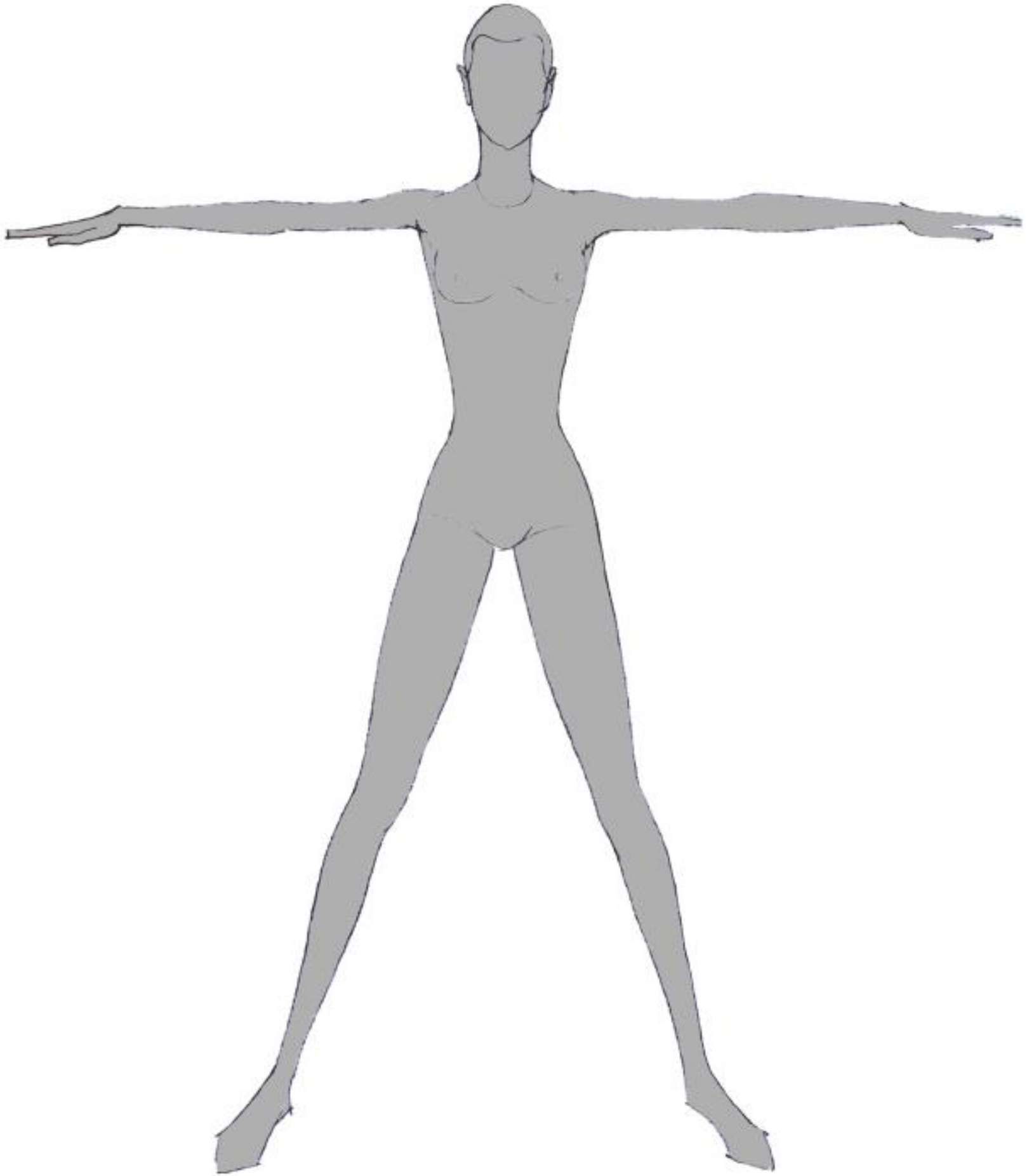


图 1 - 1 正面逆光人体

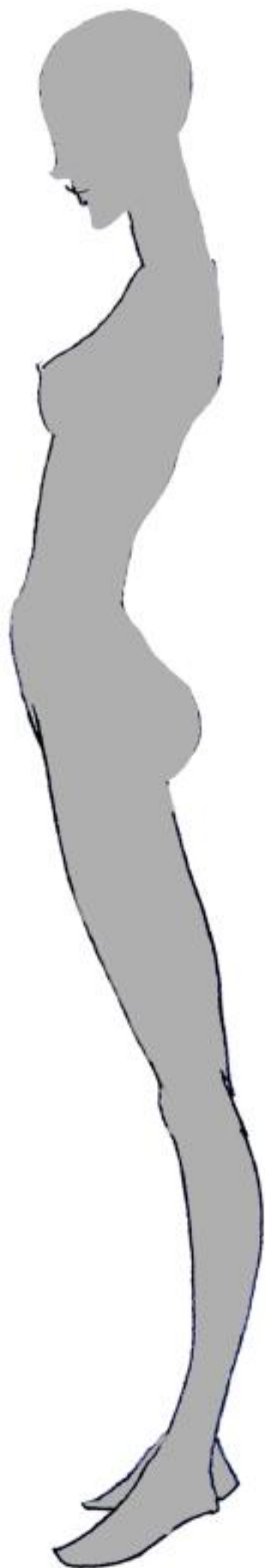


图 1 - 2 正侧面逆光人体

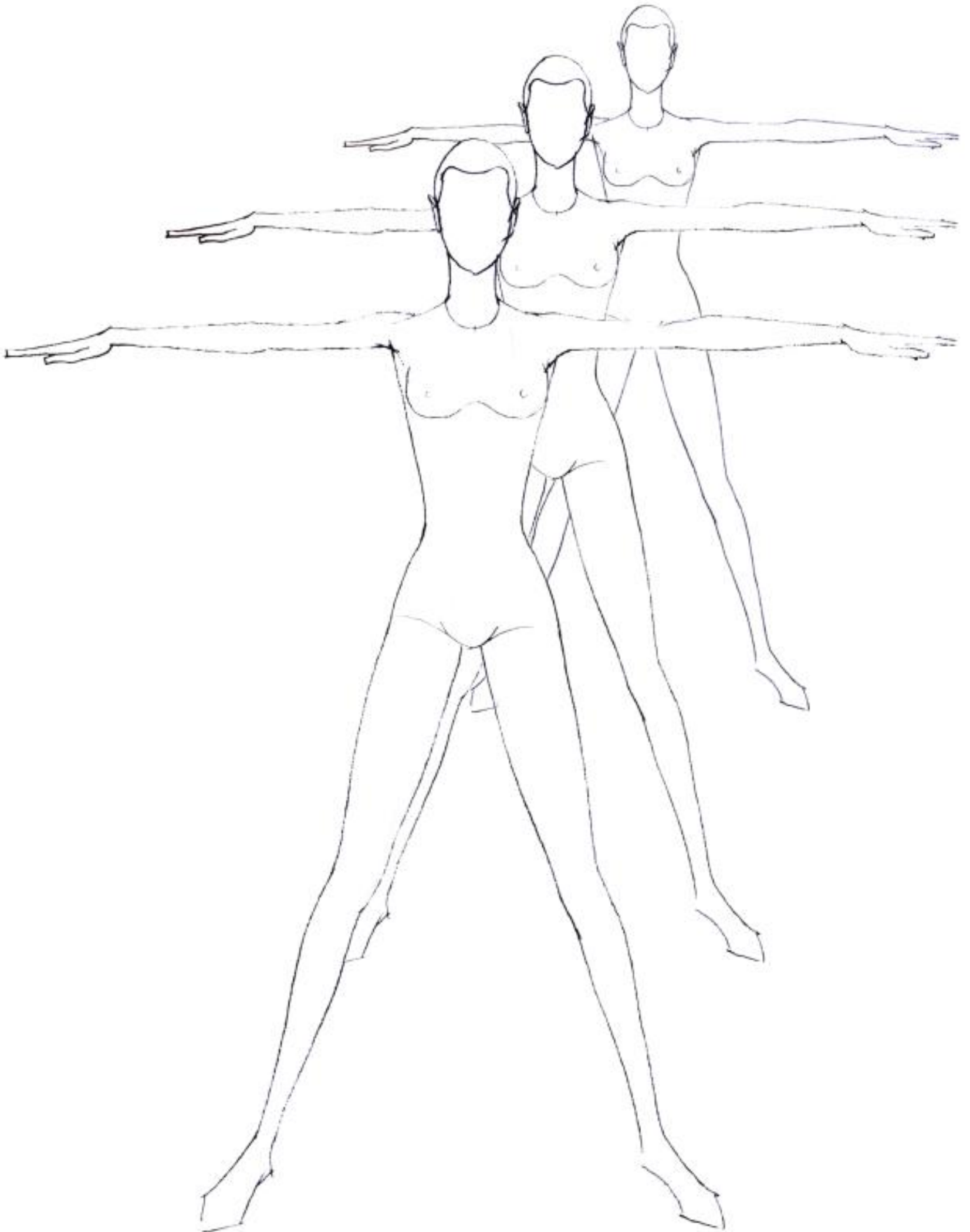


图 1 - 3 正面受光的正面人体

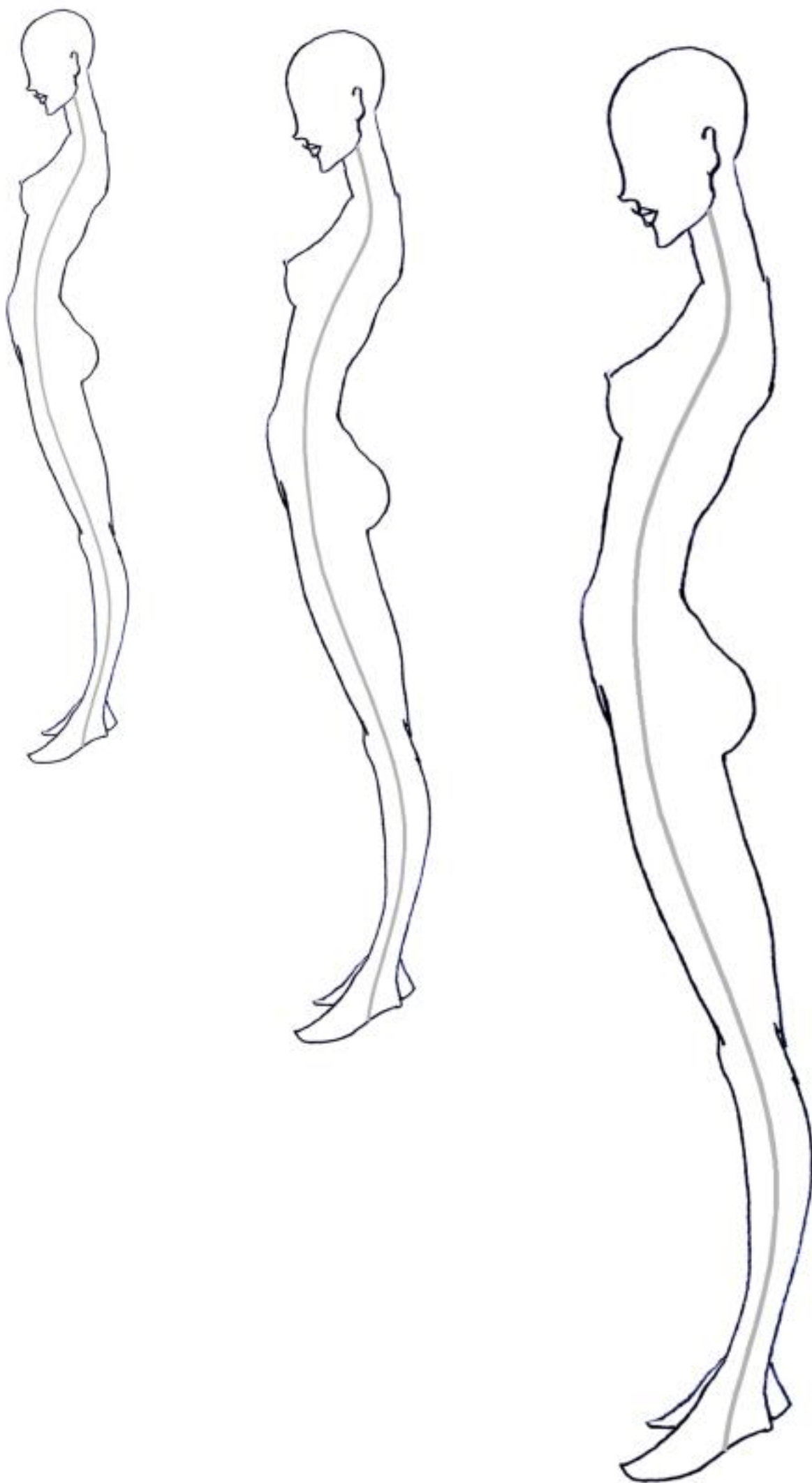


图 1 - 4 正面受光的正侧面人体

我们可以通过视觉或触觉感受到人体体积的存在。人体由图 1 - 1、图 1 - 2 二维平面的形,到图 1 - 3、图 1 - 4 三维立体的型,梯形转化为图 1 - 3、图 1 - 4 的圆台形。因此,人体除其末端头、手、脚以外,其基本型可理解为诸圆台的组合型或组合体。图 1 - 5 是人体各“部件”的基本形。

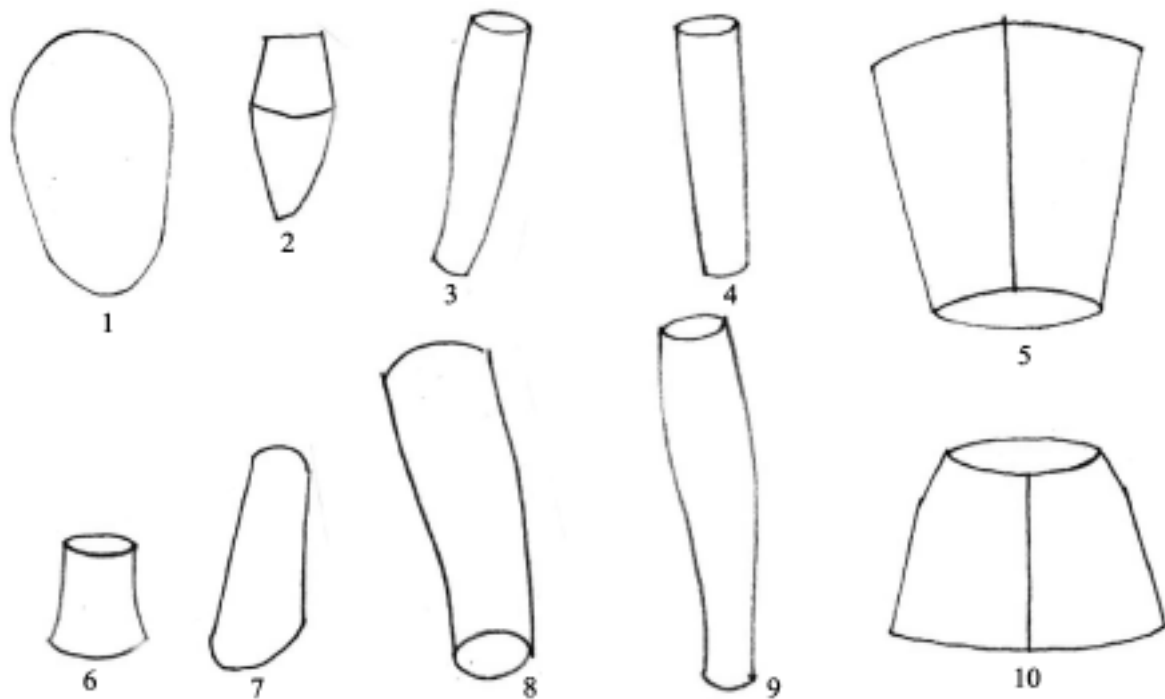


图 1 - 5 人体各“部件”的基本形

1. 头 2. 手 3. 前臂 4. 上臂 5. 胸腔 6. 颈 7. 脚 8. 大腿 9. 小腿 10. 盆腔

图 1 - 1、图 1 - 2 是人体在特殊光线条件下的一种形式,是我们认识人体大形的一种基本方法,它对于我们把握人体基本形及在二维纸面上准确表现人体基本形具有重要作用。但是人体并非平面的形,人体是三维立体的实在物,正如图 1 - 3、图 1 - 4 所示。人体是立体的,服装造型是为人体服务的,因此,服装造型活动无论使用何种方法,最终都要满足人体三维形式的需要。而人体的三维属性和基本形是由其基本结构和组织所决定的。

二、人体的基本结构

很难想像,当人失去骨架时是什么模样,也许和衣服没有穿在人体上一样,软塌一团。人体骨架是构成人体状态的基本条件,人体骨架由 206 块骨骼组成,如图 1 - 6。这些骨骼分别构成人体骨架的几大部分:头骨、胸骨、盆骨、下肢骨、脚骨、上肢骨、手骨,以及核心骨骼——脊椎骨。骨骼与骨骼之间通过关节相连,并能使其彼此产生位置变化,关节是人体能够产生丰富动态的基础。

头骨与胸骨通过脊椎骨相连,头不仅可以做前后左右运动,还可以脊椎为轴做 180 度的复合性运动。从侧面看,颈椎骨骼向前倾。颈椎骨与胸骨结节前方部位有两块对称的锁骨,它和脊椎骨近乎,呈十字形(正面观察)。锁骨以其自身的方向为轴,作小范围运动,其与胸骨的结节端较为稳定,主要运动部位在肩峰结节处。脊椎骨腰部以下与盆骨相连至尾骨结束,腰椎骨使胸腔能够做前、后、左、右倾的运动(向前幅度最大,向后最小),及以腰椎为轴做 360 度的复合运动,如图 1 - 7。骨盆下端与下肢骨相连处的大转子,使下肢可做前后、左右运动,距大转子越远,运动幅度越大。下肢骨由膝关节连接大腿骨和小腿骨,小腿骨的运动主要是向后运动,自转较困难,如图 1 - 8。上肢骨的肱骨上端与肩胛骨、锁骨相连,可做大幅度运转。肘关节连上臂和前臂,前臂可做向前的上下运动,并可由左往右或由右往左的自转,因为前臂骨是桡骨和尺骨两块交差形

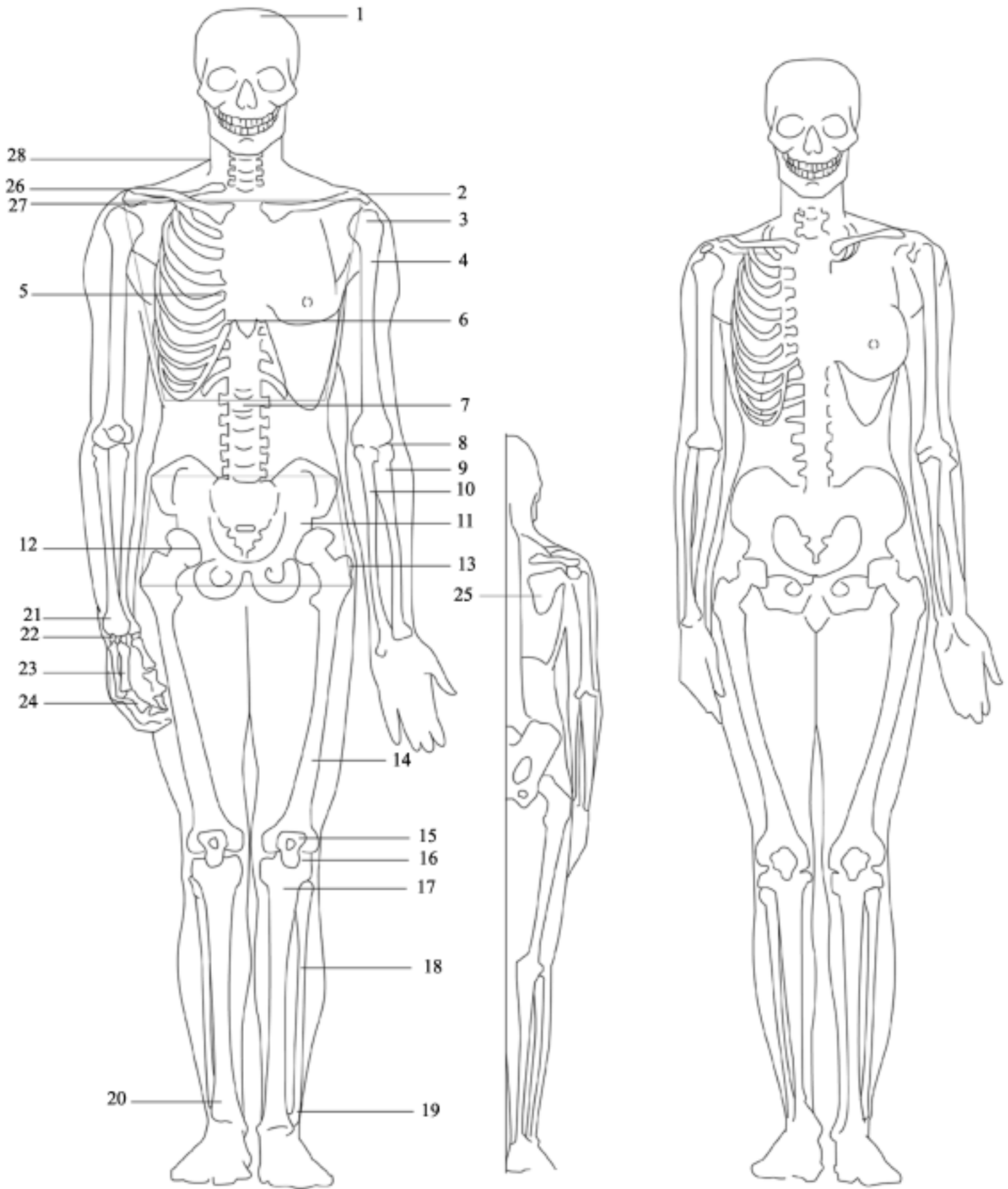


图 1 - 6 人体骨骼结构

1. 头骨;2. 锁骨;3. 肩关节;4. 肱骨;5. 胸骨;6. 胸廓;7. 脊椎;8. 肘关节;9. 桡骨;10. 尺骨;11. 髌骨;12. 髋关节;
13. 大转子;14. 股骨;15. 髌骨;16. 膝关节;17. 胫骨;18. 腓骨;19. 跗骨;20. 踝关节;21. 腕关节;22. 腕骨;23. 掌骨;
24. 指骨;25. 肩甲骨;26. 肩峰;27. 胸锁窝;28. 肩颈点

骨骼结构,如图 1 - 9。手部骨骼和脚部骨骼后面章节再做分析。人体骨架上附着着不同形状的肌肉,呈现出人体自然的外部形态。

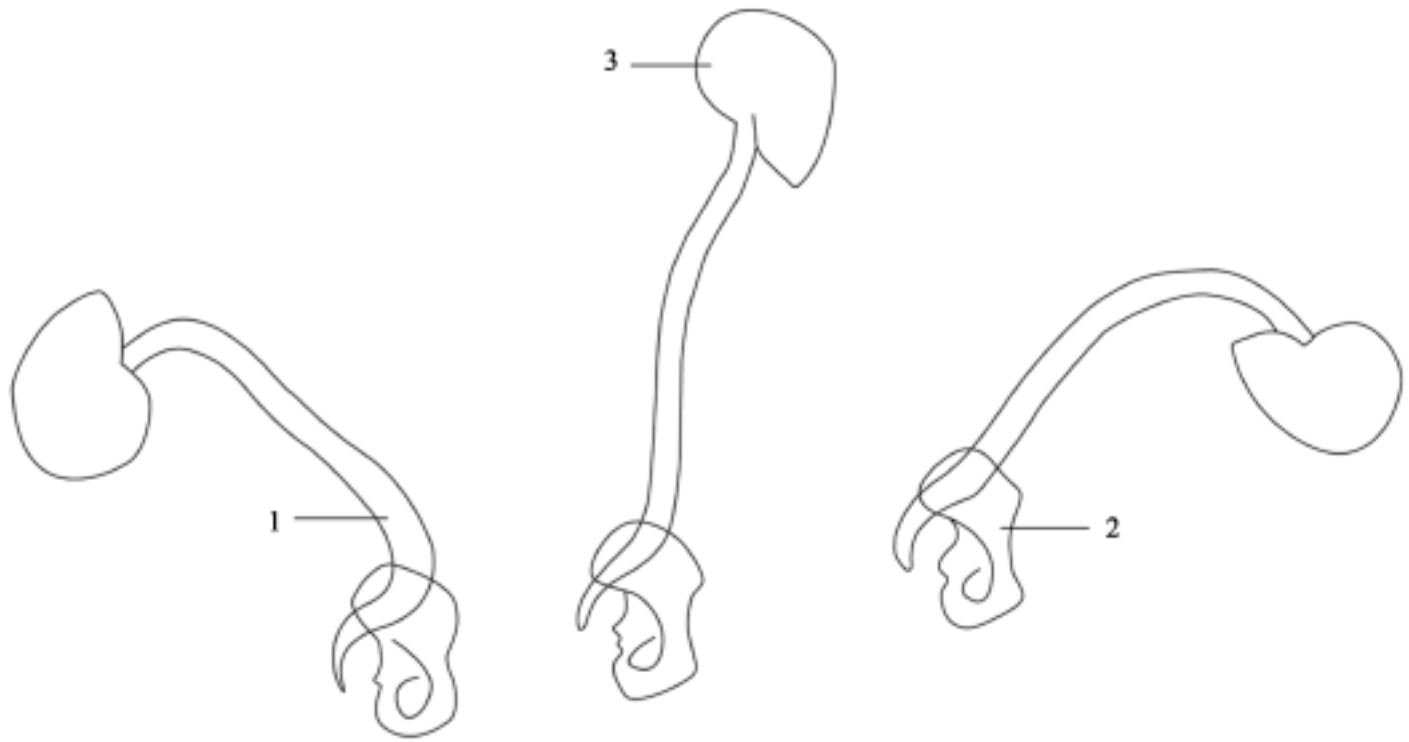


图 1 - 7 脊椎变化图

1. 脊椎; 2. 骨盆; 3. 头

三、男女人体的特征

男性人体的基本特征是骨架、骨骼较大,肌肉发达突出,外轮廓线顺直,头部骨骼方正、突出,前额方而平直,颈粗。肩宽一般为两个头长多一些,胸腔呈明显的倒梯形,胸部肌肉丰满而平实,两乳间距为一个头长。腰部两侧的外轮廓线短而平直,腰部宽度略小于一个头长。盆腔较狭窄,大转子连线的长度短于肩宽,因此男性人体躯干的基本形为倒梯形。男性的手和脚较女性偏大,如图 1 - 10。

女性人体的基本特征是骨架、骨节比男性小,脂肪发达,体形丰满,外轮廓线呈圆润柔顺的弧线。女性人体较男性人体窄,肩与大转子连线的长度相当,所以女性人体躯干的基本形可理解为长方形。头部及前额外形较圆,颈细长。腰部两侧向内收,且具有顺畅的曲线特征,乳房突起,呈圆锥形,臀部丰满低垂。女性的手和脚较小,如图 1 - 11。

四、理想人体比例

1. 男性人体的理想比例

男性人体理想比例也是 8 个头长,横向比例与女性有较大差异,其肩宽为 2 个多单位长度,大转子连线的长度明显短于肩宽,手为 $4/5$ 单位长度,脚为一个多单位长度(图 1 - 10)。

2. 女性理想人体比例

在了解人体的基本结构、基本形及运动规律的基础上,我们来看一下女性群体中的理想人体形式。理想女性人体形式是以审美标准为前提的,而审美标准因时空、传统、文化、道德观念等因素的不同而各有差异。如中国唐代以女性丰腴体态为美,清代妇女以裹小脚为美。又如:巴西印第安女子的唇拴;得拉维达女子的鼻环等都反映了不同地域、不同时期、不同民族的审美标准,即

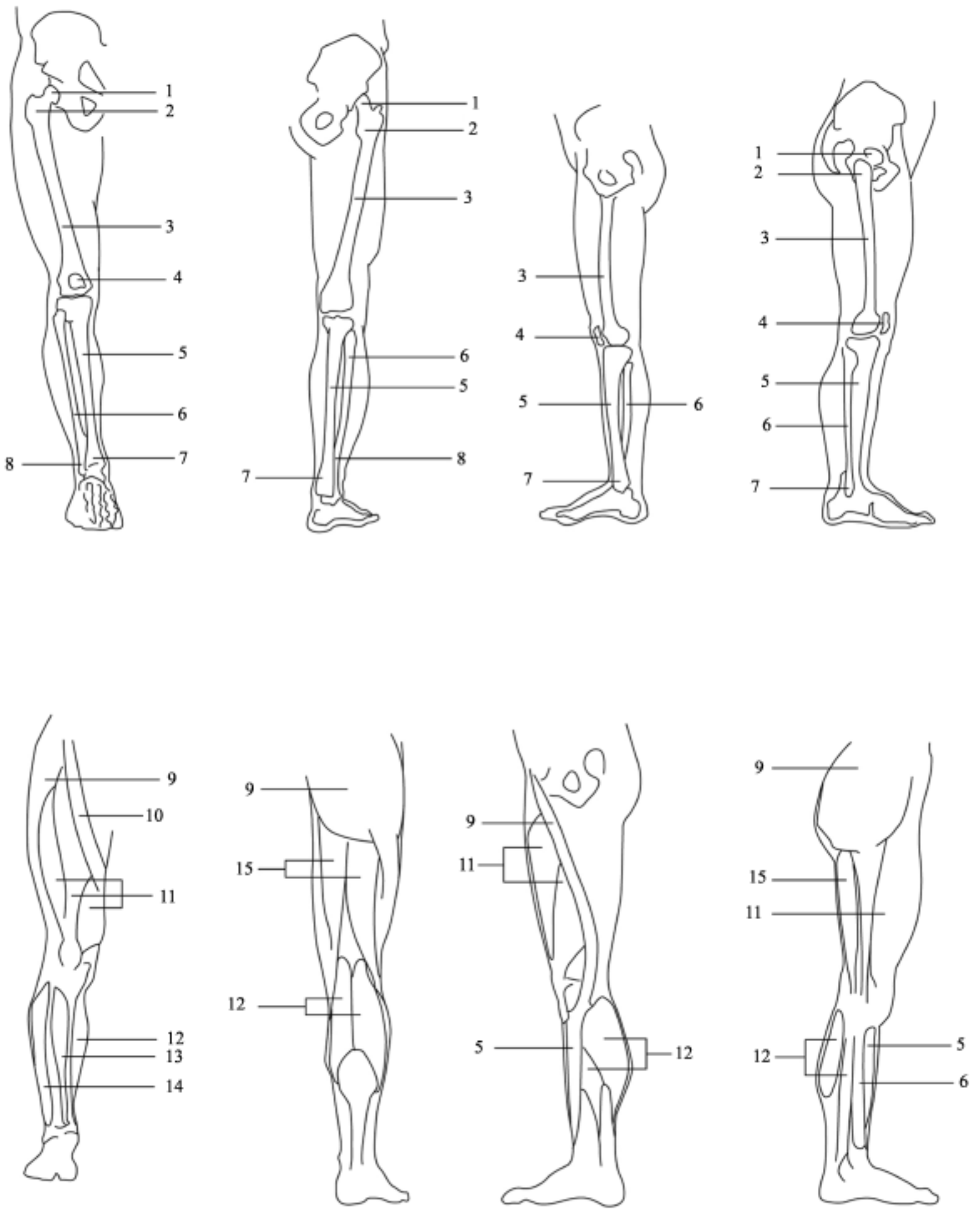


图 1 - 8 下肢骨骼与肌肉

1. 股骨大头;2. 大转子;3. 股骨;4. 髌骨;5. 胫骨;6. 腓骨;7. 内踝;8. 外踝;9. 臀部肌;10. 缝匠肌;
11. 股四头肌;12. 腓肠肌;13. 胫骨前肌;14. 腓骨肌

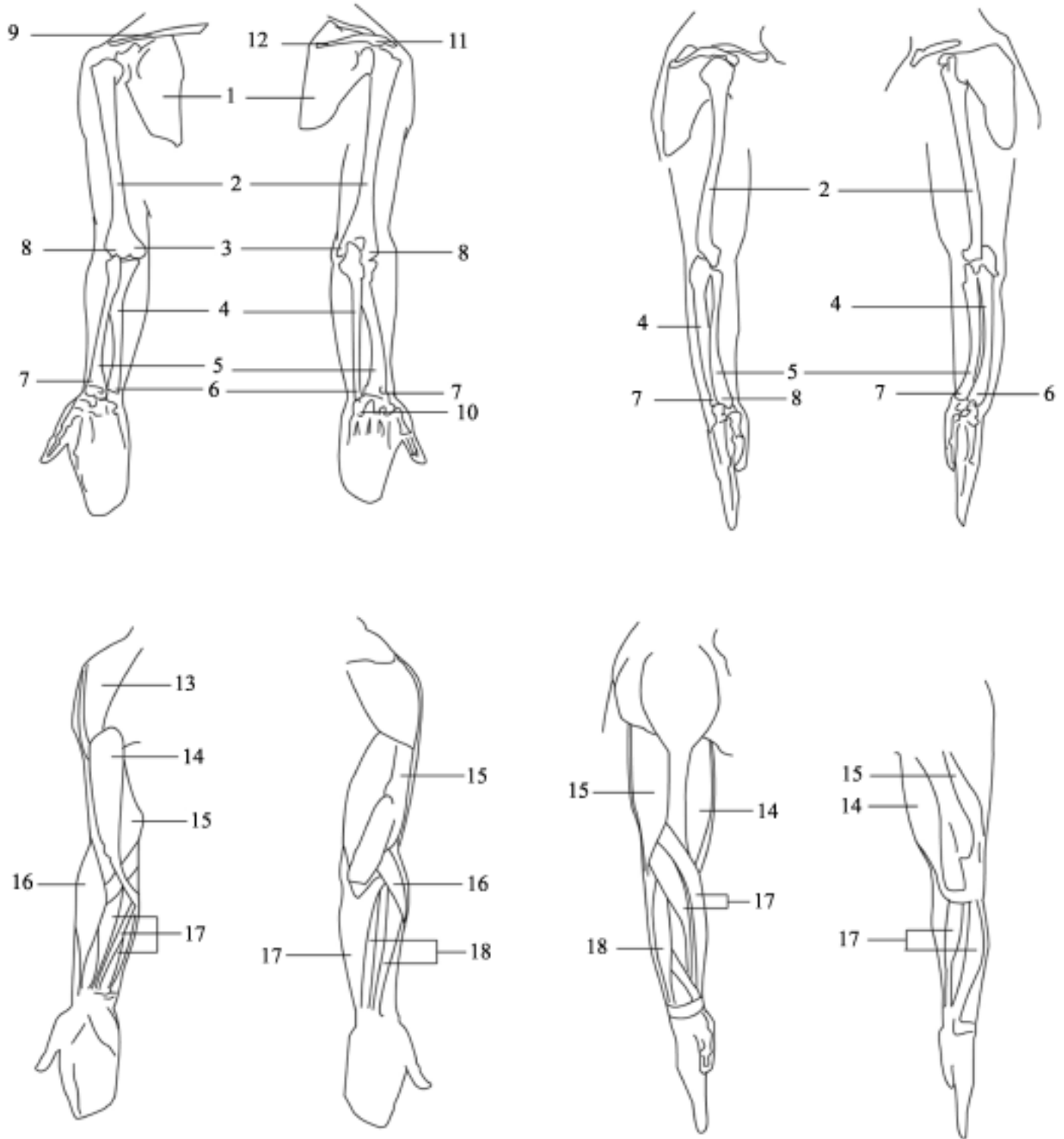


图 1 - 9 上肢骨骼与肌肉

1. 肩胛骨; 2. 肱骨; 3. 肱骨内踝; 4. 尺骨; 5. 桡骨; 6. 尺骨小头; 7. 桡骨大头;
 8. 肱骨外踝; 9. 锁骨; 10. 腕骨; 11. 肩峰; 12. 肩胛冈; 13. 三角肌; 14. 肱二头肌; 15. 肱三头肌;
 16. 前臂外侧肌群; 17. 前臂层肌群; 18. 前臂伸肌群

女性对“理想”人体美的追求。而诸如此类的审美标准,都具有鲜明的本土特质,因此它缺乏普遍性和权威性。

为了寻找具有普遍意义的女性理性人体形态,人们对不同人种的人体肤色、骨骼结构、体形等进行了大量的测试、比较和选择,发现白色人种的女性人体形式具有普遍意义上的审美特质。西方人种学家施特拉茨、费里奇等人,踏遍世界各地进行考察,对不同人种的女性人体进行感受和科学测量、比较和分析得出的结论,认为白色人种的女性人体骨骼结构、比例、肤色较其他种族

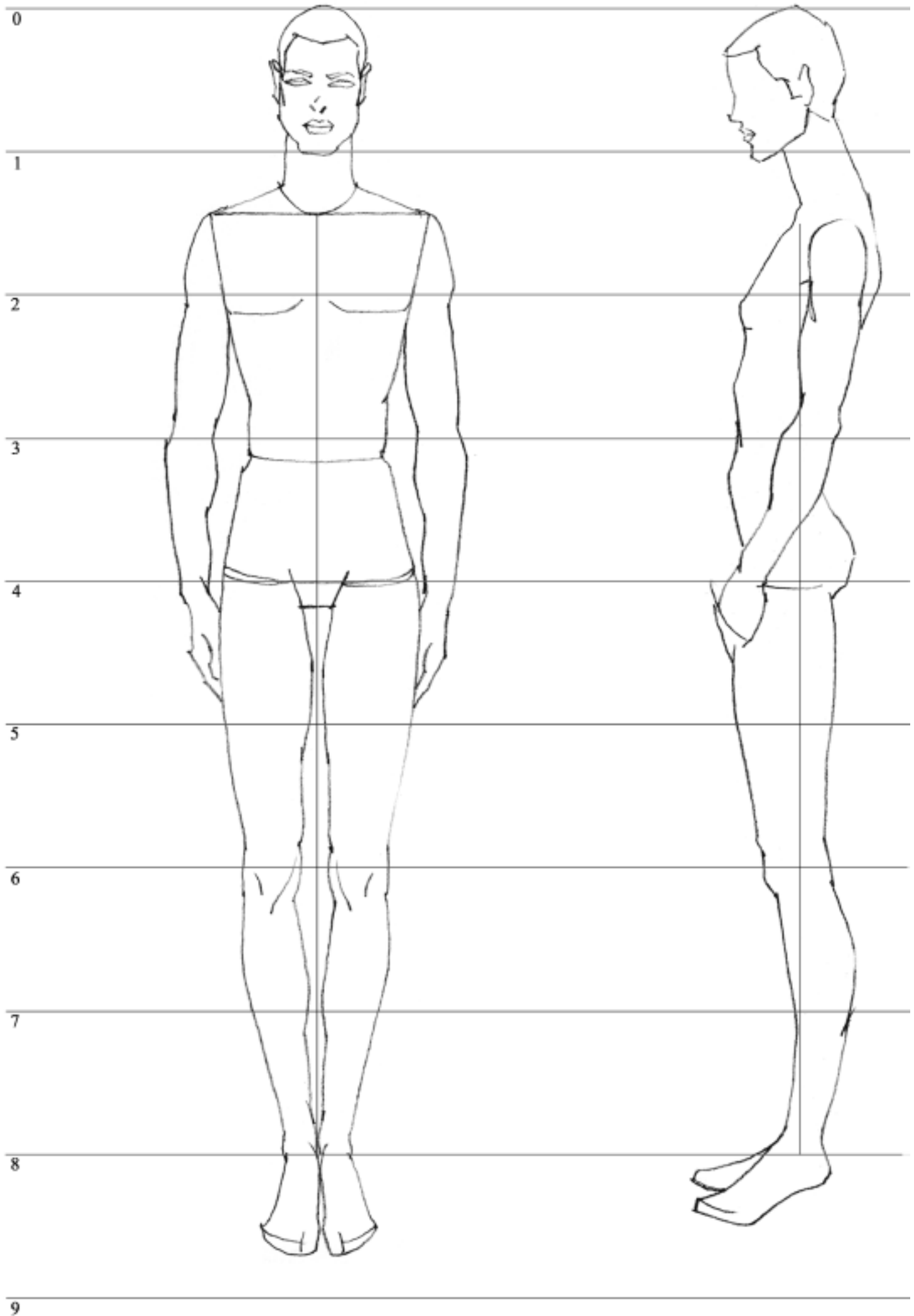


图 1 - 10 男性人体特征及比例

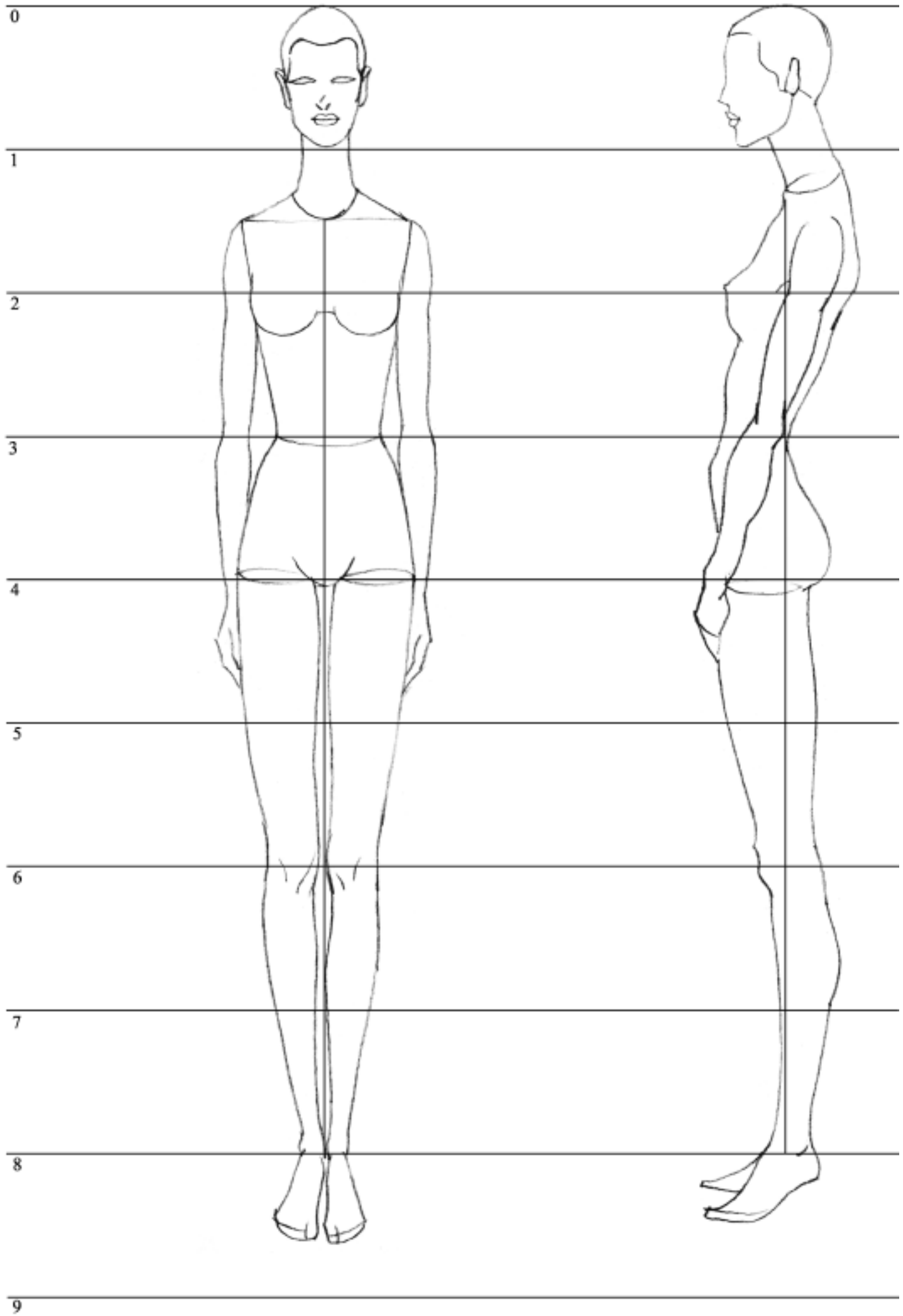


图 1 - 11 女性人体特征及比例