

# 第一章 中国古代服装概况

本章我们主要学习与讨论中国古代服装起源及各主要朝代服装的基本概况。由于本章涵盖的历史时间较长，因此，我们不可能详述中国历代服装的演变过程，只能比较简单地谈谈中国古代主要朝代服装的特点。

首先，回忆一下中国历史（见下表），熟悉一下各朝代更替的先后，以便继续学习讨论。

中国历史朝代表

	夏	约前 21 世纪~约前 17 世纪初	
	商	约前 17 世纪初~约前 11 世纪	
周	西 周	约前 11 世纪~前 771	
	东 周	前 770~前 256	
	春秋时代 战国时代	前 770~前 477 前 476~前 221	
	秦	前 221~前 206	
汉	西 汉	前 206~公元 25	
	东 汉	25~220	
三国	魏	220~265	
	蜀	221~263	
	吴	222~280	
晋、 十六国	西 晋	265~316	
	东 晋	317~420	
	十六国	304~439	
南北朝	南朝	宋	420~479
		齐	479~502
		梁	502~557
		陈	557~589
	北朝	北 魏	386~534
		东 魏	534~550
		北 齐	550~577
	西 魏	535~556	
	北 周	557~581	
	隋	581~618	
	唐	618~907	

在中国古代史中，有的朝代是统一的，有的在同一时期并存几个王朝，分别统治不同的地区，请同学们加以区分

续表

五代十国	后梁	907~923
	后唐	923~936
	后晋	936~946
	后汉	947~950
	后周	951~960
	十国	902~979
宋	北宋	960~1126
	南宋	1127~1279
辽		907~1125
西夏		1032~1227
金		1115~1234
元		1206~1368
明		1368~1644
清		1616~1911
中华民国		1912~1949
中华人民共和国		1949~现在

想一想：  
中国历史哪些朝代是统一的？哪些朝代是并存的？

丝绸之路

我们的祖先以披着兽皮和树叶起步，直到出现精制的冠冕服饰，逐步创造出一部灿烂的中国服装发展史。中国服装不断发展，历经了上古时代的萌芽，先秦时代的形成，秦汉时代的成熟，至隋唐时代达到鼎盛，又经宋元时代的融合、渗透等，各个不同的历史时期，绵延数千年，不断变迁，却从未停止。两千多年前所开创的“丝绸之路”，说明中国的文化在走向世界的进程中，服装及衣料起到了重要的作用。到了唐代，中外交往更为频繁，使得中国服饰对世界的影响也更加显著。中国服装作为东方服装体系的主体，在世界服装中独树一帜，占据着极其重要的位置。

## 第一节 中国古代服装的起源与演变

关于中国古代服装的起源，不可能有系统的资料介绍，而后人得知的一切，都是依靠古书记载、文物遗存和墓葬的发掘考证，很难真实准确地反映历史的真相，因而只能作为一种推测和假说。如

“御寒防暑说”、“遮羞说”、“美观与装饰说”等等。

### 一、古书记载

中国祖先最初穿的衣服，是用树叶或兽皮连在一起制成的围裙

中国祖先最初穿的衣服，是用树叶或兽皮连在一起制成的围裙。据《后汉书·舆服志》中记载：“上古穴居而野处，衣毛而冒衣，未有制度，后世圣人，易人以丝麻，观翟之文，荣华之色，乃染帛以效之，始作五色成以服，见鸟兽有冠角鬣胡之制，遂作冠冕纓蕤以为首饰。”这里讲述的是在远古时代，由于没有房屋，人们居住在洞穴里，在服装没有出现之前，人们身上围着的是野兽的皮毛，后来人们仿效锦鸡一类鸟的毛色，将丝麻染上颜色，做成华丽的衣服，头上的帽子也仿效自然界中鸟兽的胡须和头上的角装饰起来。在《古今图书集成》的《礼仪典》中记载着“伏羲氏化蚕丝为穗帛”，是指我们的祖先伏羲氏用蚕吐出来的丝织成轻薄的制衣材料。按王逸的《机赋说》记载：“古者衣皮即服装也，特衣裳未辨羲、炎以来，裳衣已分，至皇帝而袞等，大力非谓始衣服也。”大意是说，古代围披皮毛就是服装，从伏羲氏和神农氏起始，衣裳开始分开，到黄帝时期出现君主的礼服后，衣服从此开始形成。据《易·系辞》记载：“黄帝、尧、舜氏作垂衣裳而天下治，乾坤之象不可颠倒，使人知尊卑，上下不可乱，则民志定，天下治矣”。大意是说，在黄帝、尧、舜时期，开始兴起上衣下裳，乾坤是指天和地不能乱，上衣用天色为“玄（黑色），下裳用地色为“黄”。由于服制的规定，就有了尊卑贵贱的着色区别。

上衣下裳

根据以上古书记载，了解到我国远古时代伏羲氏时，便开始了围裹的穿衣方式，黄帝时期形成了冕服制度，以衣区别尊卑，帝、舜时期产生了十二章服制。从此，衣服的形象从形色及装饰都趋于完整。

《周礼》这部书在中国服装史上有着重要的地位

《周礼》是我国古代一部儒家经典，比较详尽地记载了先秦服饰制度，是后世历代封建帝王修订舆服制度时参照的范本，在中国服装史上有着重要的地位。

### 二、考古发现

目前，中国发现的、最早和服装有关的记载是殷商时期青铜器上面的铭文和甲骨文，其中就有与衣物有关的蚕、桑、丝、帛字样，

以及器皿上的绢痕和丝织物印痕。

从考古发掘上来分析，在我国这块辽阔的土地上，早在旧石器时代晚期的山顶洞人时期，就出现了最原始的缝纫工具——骨针（图1-1）。

原始的缝纫工具——  
骨针

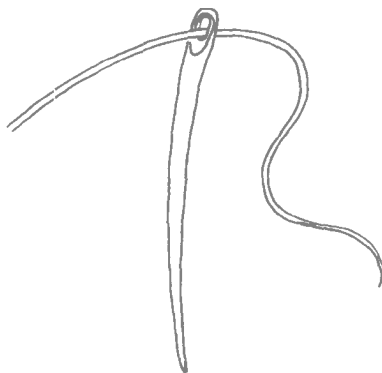


图 1-1 山顶洞人使用的骨针

从河姆渡新石器时代遗址出土的纺轮、骨刃、绕线棒等许多纺织工具表明，约七八千年前的中国就己能纺纱织布。中国还是世界上最早发明饲养家蚕和缫丝织绸的国家，而且在相当长的历史时期内，丝绸仅仅是中国人专有的产品。根据中国史籍所载的传说，蚕桑丝绸是由黄帝时代的嫘祖发明的。一块由吴兴钱山漾出土的绢片，是至今发现的世界最早的丝织品，证明了 4700 年前我们的祖先就已经有了像样的丝织衣物。在仰韶文化时期出土的实物既有纺轮、骨针、骨笄、陶笄、网坠等，又有纺织物的残留痕迹，如麻布类的织物。我们的祖先已具备了上衣下裳（图 1-2）这种基本的服装形式。

丝绸

吴兴钱山漾出土的绢片，是至今发现的世界最早的丝织品

### 三、古代服装代表

中国古代服装的形成与发展，与当时的自然经济、政治文化紧密相连。经历了漫长的上古时代的萌芽，大约在夏商时期已初步建立，到了周代逐步完善，衣装成为统治者“昭名分、辩等威”的工具，尊卑贵贱，各有分别。到了春秋战国时期，冠服制度又被纳入“礼治”范围，成了礼仪的表现形式之一。从此，帝王后妃、公卿百

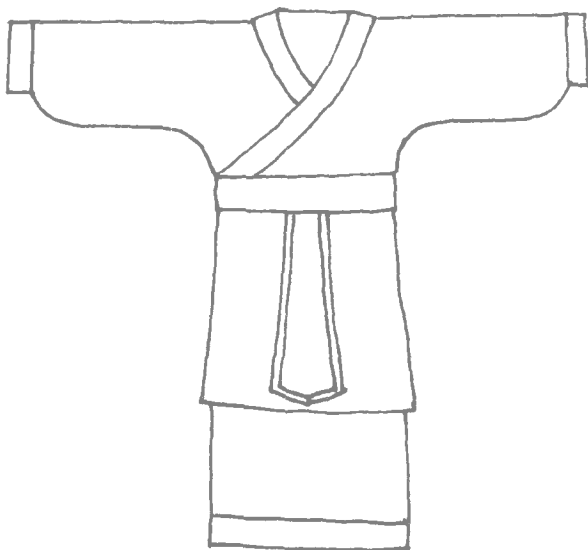


图 1-2 上衣下裳示意图

## 胡服的流行

官的衣冠服制更加详细，等级制度也日益严格。到战国时期，服饰有了明显的变化，比较重要的是胡服的流行。所谓“胡服”，即当时西北地区少数民族（当时称“胡人”）的服装，它与中原地区宽衣博带式的汉族服装有较大差异，一般为短衣、长裤和革靴，衣身紧身，便于活动（图 1-3）。

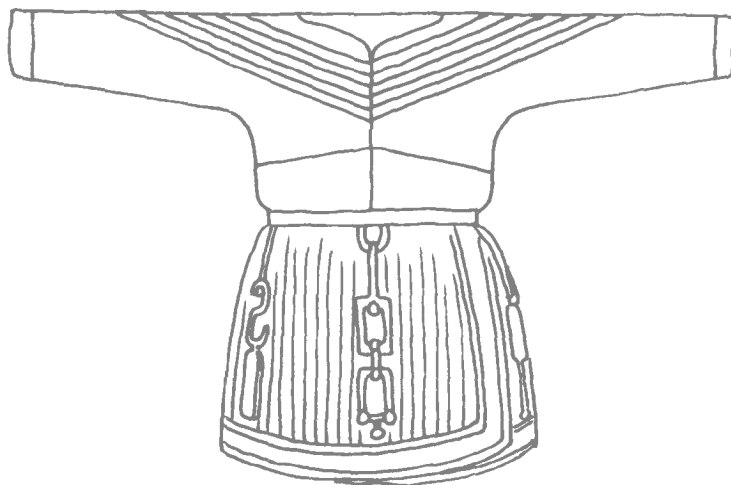


图 1-3 先秦胡服示意图

深衣对中国历代服装  
影响深远

首先采用这种服饰的赵武灵王，他是中国服装史上最早的一位改革者。他推行胡服骑射，适应了战争的需要，使赵国日益强盛。之后，胡服在各地广泛流行，成为一时风尚。当时，除胡服外，还出现了一种服装，叫“深衣”（图 1-4）。它不同于上衣下裳，是一种上下连在一起的服装，同今日的连衣裙结构相似，上衣下裳以腰节缝组成一体，袖、领、下裾用不同面料或刺绣形式。深衣严格规定：上衣下裙需 12 幅制成。据说“12 幅”是为了应岁年有 12 个月的含义。深衣“制十有二幅，以应十有二月。”反映了古代人对天时崇敬的意识。深衣对中国历代服装影响深远，周代到清代的冕服多参照深衣制而小有变异。现今的连衣裙、旗袍，以及藏族的藏袍、新疆的“布拉吉”都是深衣制的沿革，其意义之深是不可估量的。中国古代男子多蓄发不剪。

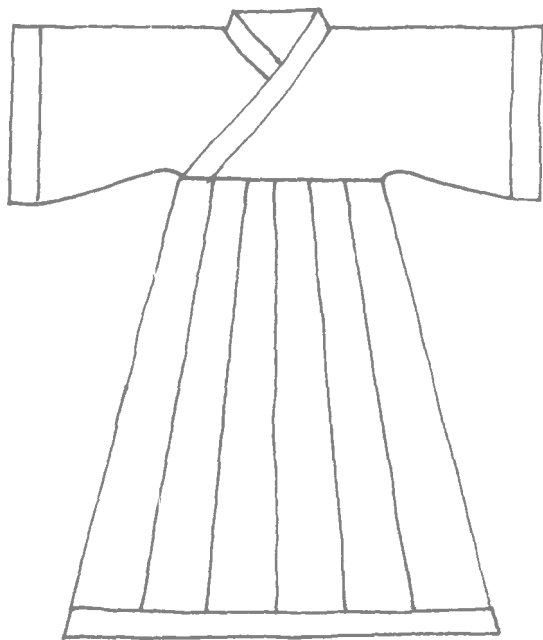


图 1-4 深衣示意图

练习：

1. 中国祖先最初的服装是用什么做成的？
2. 中国最原始的缝纫工具是什么？是什么人最早使用的？
3. 谈一谈古深衣与当今民族服装的一些联系。

## 第二节 秦、汉服装

秦汉时期是中国封建社会处于初步巩固发展的时代。秦王嬴政建立了中国历史上第一个统一的、多民族的中央集权国家——秦，结束了周以来封建诸侯割据的局面。秦从公元前 221 年到公元前 206 年，历时仅 15 年，但在历史上却占有重要地位，为后来汉民族的形成与经济文化的发展创造了条件。由刘邦建立的汉朝（公元前 206 年至公元 220 年）社会出现繁荣景象，由于经济得到发展，从而促进了文化进步，内外交流日益活跃，衣冠服饰日趋华丽。长沙马王堆汉墓出土的西汉素纱禅衣，重仅 49 克，反映了当时丝织技术的先进。汉代还出现了靴。带钩是中国服饰最常见的附属品（图 1-5）。

素纱禅衣

带钩是中国服饰最常见的附属品

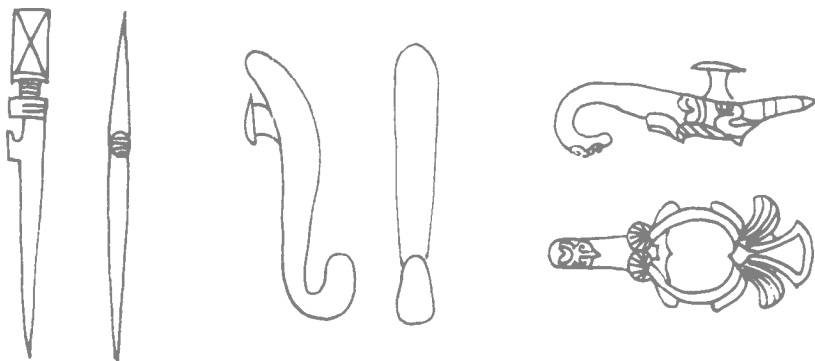


图 1-5 汉·骨簪、玉带钩、金带钩

### 一、袍服

秦、汉时期有代表性的衣裳是袍

曲裾袍服

秦、汉时期有代表性的衣裳是袍。当时社会风尚是以袍为尊，以袍为贵。所以秦汉之时，袍不仅开始外穿，而且一直作为礼服。袍属连衣裳的形制。袍的形成年代久远，《中华古今注》称：“袍者，自有虞氏即有之。”先秦时的袍通常制成两层，里面有时夹有丝绵等物，不作礼服之用，而是一种内衣，穿时必须外加罩衣。汉时的袍服，作为礼服的形制其外形与深衣接近；作为常服的袍则款式多样，

一般衣身较前期短、曲裾多，下摆的造型变化也较多（图 1-6）。

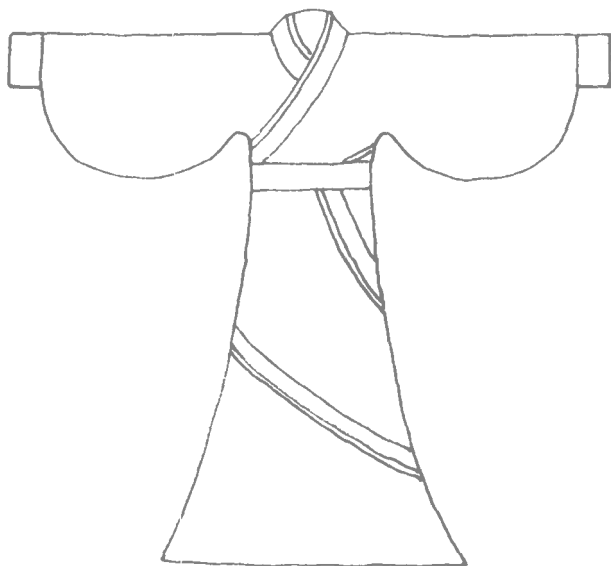


图 1-6 汉·曲裾袍服示意图

袍服，以大袖为多。袖口部分收缩紧小。狭窄部分为“祛”，袖身宽大部分为“袂”，所谓的“张袂成荫”就是对这种袖身宽大的描绘。穿着袍服时，其衣领的两襟相交，称为交领，能露出内衣。交领的领口形状不求一致，有鸡心状、方形。汉代袍服在领、袖、襟、裾等部位缀以缘边，一般其色彩、纹样较衣身朴素。

史载秦始皇时期，三品以上官员着绿袍外罩深衣，庶人则为白袍。汉代袍服在质地、纹样装饰以及穿着上都多有发展东汉时期，袍已成为新娘出嫁时必备的礼服，不分尊卑都可穿着。因为其成为礼服，所以在颜色和装饰上也有了规定，以区别等级。袍服最具有普遍意义的，还在于男子的装束，上自帝王，下及百官，礼见朝会都可穿着。《后汉书·舆服志》中记载：“乘舆（皇帝）常服，服衣，深衣制，有袍，随五时色。……今下至贱更小吏，皆通制袍，单衣，皂缘领袖中衣为朝服”。袍服虽被视作礼服，士庶百姓也能穿着，只是质料较为粗劣。史籍中常出现“绋袍”、“麻袍”、“布袍”等名称，大多为百姓所穿之袍。

袍的特点

袍在发展演变过程中，因从内衣变为外衣，从便服能上能下升为礼服，其变化较多。即使在成为礼用之服，形成之适用的制度以后，其各代称之“袍”的服装，具体形式也是有区别的。在汉代，凡称为“袍”的，基本具备以下几个特点：

- (1) 采用交领，两襟相交垂直而下。
- (2) 质地较厚实，有时纳有丝絮等物。
- (3) 衣袖宽大，形成圆弧形，至袖口部分则明显收敛。

## 二、妇女衣着

女服主要分两类：一是作为礼服的深衣，二是日常之用的襦裙。秦汉时期的服装多沿袭前代，其种类没有什么创新。但随着汉代经济的发展，服装日趋华丽，其服装的装饰水平与前代相比却是大大地提高了。这一点尤为表现在女服上。

### (一) 深衣

汉代妇女以着深衣为尚

汉代妇女的服装沿袭古制，并以深衣为主，以深衣为尚。皇后、贵妇等在重大场合皆着深衣。从马王堆一号汉墓出土的 12 件完整的衣服中有 9 件是深衣。据《后汉书·舆服志》记载：“太皇太后、皇太后入庙服绀上皂下，蚕青上缥下，皆深衣制。”可以证明，深衣是当时贵妇的主要服装。

绕襟深衣

汉人深衣仍采用连衣裳，单层形制。与战国时的样式在裁剪上要求“制有十二幅，以应十二月”相比，汉时深衣的裁制不必对应十二幅，其续衽曲裾的添加和裁割的方法都不求一致。从外观上看，其衣襟绕转的层数增多，衣服下摆部分增大，这种曲裾深衣是汉代女服中最为常见的一种服式。衣身长可曳地，下摆呈喇叭状，行不露足。衣袖有宽窄两式，袖口多镶边。衣领部分很有特色，通常用交领，领口很低，以便露出里衣。有的多达数层，所以也称“三重衣”。这种绕襟深衣衣襟多层绕转，穿着时，腰身一般裹得很紧（图 1-7）为使盘绕的衣襟不至于松散，另加一条丝带系扎，或系在腰际，或束在臀部。

### (二) 襦、裤

不过膝的短衣称为“襦”，古时男女均穿。汉前襦多为里衣服用，汉代以后，襦开始为外衣。汉代妇女日常着装多为上襦下裙（图 1-8）。庶民百姓多为上襦下裤。汉成帝时（公元前 32 至公元前

8年)，规定青绿色为民间服，但蓝色偏暖的青紫为贵族燕居的服色。



图 1-7 汉·穿绕襟深衣的妇女  
(马王堆一号汉墓帛画局部)



图 1-8 汉·上襦下裙、  
蔽膝的女子常服

裤子在先前为无裆的管裤，名为袴。将士骑马打仗穿全裆的长裤，为大袴。西汉士儒妇女仍穿无裆的袴。汉昭帝（公元前 86 年至公元前 75 年）命宫中妇女都穿有裆并在前后有带系住的“穷裤”，穷裤也称“缙裆裤”，有裆裤就此流传开来。汉代男子所穿的穷裤，有的裤裆极浅，穿在身上露出肚脐，也没有裤腰，裤管很肥大。

练习：

1. 考古发现的、古代最轻的丝绸服装是什么？
2. 根据汉代女子穿的上襦下裙，设计两款适合现代人穿着的服装。

## 第三节 隋、唐服装

东汉之后，中国历史进入一个分裂动荡的魏晋南北朝时期，思想文化不断融合。公元 581 年，杨坚建立隋朝，结束了东汉以来近四百年的分裂局面。隋初厉行节约，衣着简朴。至隋炀帝即位，才下诏宪章古制，完成对汉族服饰制度的重新厘定。公元 618 年唐朝建立。唐代疆域广大，政令统一，物质丰富。与西域、中亚细亚及中东各国各民族频繁的贸易往来和文化交流，更促进了唐朝经济、文化的繁荣与发展。唐王朝的经济、文化已经达到中国封建社会有史以来的鼎盛时期，其艺术、服饰风格也出现了自由、奔放、积极、活泼的特点。传统风格、自然的人文风格、西域风格、宗教风格等相互争奇斗艳。女子着男装，并趋袒露身体。近三百年的唐代服饰经过长期的承袭、演变、发展，成为中国服装发展史上一个极为重要的时期。

### 一、隋、唐官服

隋、唐官僚机构的强化，直接影响着隋、唐官服的发展。隋朝历史较短，隋炀帝即位时恢复了秦汉章服制度。到了唐代，为了适应官僚机构的发展，唐朝统治者建立了比历代更为完备、系统的官服制度。

隋时天子服用赭黄袍。唐时天子也沿用这一颜色，并作了严格的规定：赭黄色只有皇帝和皇亲可着、可用，他人服用视为犯罪，因此赭黄色就成了皇权的特殊象征。当时，各品级官职也以色彩来区分，其服法为：三品以上服紫色，五品以上服朱色，六品为绿色，七品为青色。以服装颜色来区别官品等级的方法是从隋朝开始的，唐代定成制度。这种方法较以往的品官区别更加醒目明了。从此，中国的官服除其他等级标志外又加入了色彩标志，并一直延续下来。因此，在中国古代，什么样的人，什么等级的人，哪一类的人必须穿什么样的衣服已形成了传统，在人们的思想中根深蒂固。

公元 621 年，即唐高祖武德四年的“始著车舆、衣服之令”，规定了有关上自帝王后妃，下至文武百官及其妻女的服饰制度，甚

赭黄色成为皇权的特殊象征

武德令

为完备，服装史上称为“武德令”。这是自汉明帝恢复“礼制”以来及隋炀帝“宪章古制，创造衣冠”之后所拟定的最系统、最完备的舆服制度，在我国服饰史上具有重要的意义。“武德令”的形成，是唐朝封建宗法制度的一个重要组成部分。令中规定：上得兼下，下不得拟上。后虽由于此项制度实施的繁杂，时势的变迁，促使唐朝的服制在各个不同历史时期不断改订。但“武德令”仍是唐朝统治阶级服饰制度的准则，其影响一直波及宋、明各朝代（图 1-9）。

隋、唐官僚服饰的拟定，标志着封建统治者遵循封建礼教，推行“礼不下庶人”，广大的平民百姓受到“礼”的限制简于冠。隋唐的官服按礼节轻重划分为：祭服、朝服、公服、常服。

配鱼符、鱼袋

唐代官服中最具特色的要属章服。唐时着章服必佩鱼符、鱼袋（图 1-10）。鱼符、鱼袋均为唐朝官员朝服、礼服的一种佩饰。鱼袋



图 1-9 唐代官服



图 1-10 唐·佩鱼章服

是用来装鱼符的，通常系在大带之上。其作用一是以明贵贱、辨尊卑、严内外，一是用以为臣子上朝面君或应皇帝召见进宫的凭证。鱼符是一种约十厘米（三寸）的鱼形饰物，其质料为玉、金、银、铜材料。皇太子佩玉鱼，亲王佩金鱼，诸官佩铜鱼。鱼上刻有官名、姓名。鱼分左右两部分，左向之鱼在朝，右向之鱼随身携带。佩鱼的方法是将鱼符盛于鱼袋里，挂在腰间革带上垂于后，凡穿朝礼服必佩鱼袋。鱼袋上的纹饰也是有规定的，三品官以上饰以金，四、五品饰以银。

“符”早在我国先秦就有用之，也就是古代的虎符，当时只作调兵之用，是带兵的特权和凭证，而唐代“符”的使用范围扩大了，所以，群臣随身带有鱼袋，是唐代及至以后宋代官服的一大特征。

## 二、男子服饰

隋至盛唐时期的男子服饰与魏晋南北朝时期相比有明显的差异。由于胡服的传入和民族的融合，男子服饰逐渐被世俗制的宽衣大袖、长裙丝履所更替，而短衣、窄袖留给庶民百姓。一些无权位的隐逸野士、骚人雅士们，则多穿一种合领、对襟、宽沿边的大袖衣（又曰直缀），下穿肥阔的裤子或长裙，头戴高巾，足着丝履。贵族男子则衣裙衫更加宽肥，直到宋朝仍变化不大。

### （一）袍衫

袍，据《释名》：“袍，丈夫著，下至跗者也”。有衬里的叫袍，无衬里的为衫，是由深衣演变而来的一种长衣。隋至盛唐时期，男子的袍衫与前朝略有区别。式样为圆领、窄袖，袖及下摆处没有沿边，衣长至膝下或及足。这种袍衫主要受胡服影响，并且与汉族的生活习惯、礼仪特点结合，构成了这一时期袍衫的风格。袍衫首先在官宦、士庶中流行（便衣），盛唐以后，才日益渐少（图 1-11）。

此外，这个时期的袍衫，还有襴袍、襴衫和缺胯袍、缺胯衫、黄龙袍等式样。

襴袍、襴衫，即在袍服上面“加襴、袖、襌、襌”，作为士人的上服。是一种衣裙连属的袍衫式样，与深衣有相似之处，所不同的

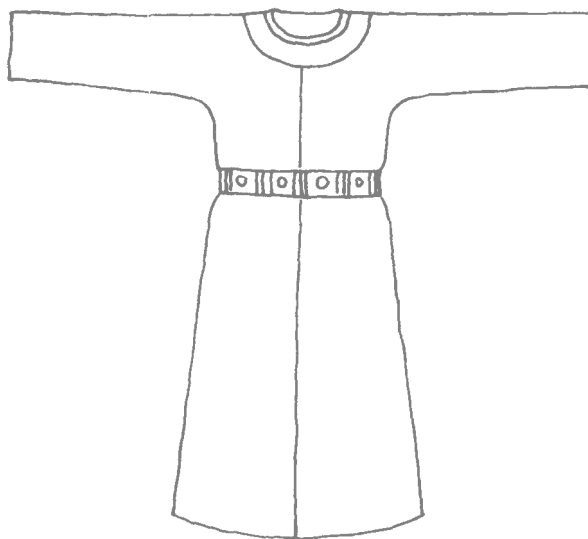


图 1-11 唐·圆领袍衫示意图

是深衣为右衽、斜交领、大袖，并且在领、袖、下摆处有沿边为饰，而襜袍、襜衫则是右衽、圆领，在领袖处无沿边饰，突出的是在下摆处有很宽的横襴装饰，或饰有五色织纹。

缺胯袍、缺胯衫，所谓“缺胯”，是在袍和衫的腋下，即现在我们称作摆缝处开衩。由于这种袍便于行动，所以，被作为士人、庶民或奴役等劳动者的服饰之一。又因此式便于行军骑射，又成为戎服之一。《舆服志》载：“开胯者名缺胯衫，庶人服之，即今天揆衫也。盖自周始……”在服色上一般庶民百姓、奴役多为白、黄色。

黄袍，是赭黄色、绛色，用纹绫裁制。式样为右衽，大袖，领、袖及下摆有沿边装饰，袍长至膝下或及足，是皇帝、皇太子特定服装。据《唐书·舆服志》载：“初隋文帝听朝之服，以赭黄、文绫袍……百官常服，同于庶民。至唐高祖以赭黄袍巾带为常服……既而天下袍衫稍用赭黄，逐禁臣民服”。从此，“黄袍”便成了历代封建社会最高统治者的专用服装。“黄袍加身”，就意味着登上帝位。至明清仍沿用这种制度，共一千多年的历史。

## (二) 幞头

幞头为古代一种巾。幞头起于南北朝末期，来自西域。初名折上巾，巾形整洁圆滑，后带流畅飘逸，十分美观（图 1-12）。隋初的幞头，基本上沿袭前制，只是以全幅黑色罗帕向后幞发，比较简单，形象上也比较矮平。从隋末开始，在幞头之下加了一个“巾子”扣在发髻上，裹在幞头之内。其作用相当于一个假发髻，以便能使幞头裹出一个固定的形状。



图 1-12 唐·男子幞头、巾式

幞头的两脚，不同时期也有不同的形制。初期略似两条带子，从脑后自然下垂，或至颈，或至肩。以后两脚渐渐缩短，有的将两脚反曲朝上，插脑后结内，这种式样多见于中唐。幞头的两脚有加内衬，材料有金属丝、薄木片、纸绢等，两脚的长短也有变化。幞头的出现，为后来宋明时代官员“乌纱帽”的形成奠定了基础。

唐代男子足着以靴为主。靴子原为胡服，从隋服六合靴。到唐代，一般文武官员及庶民百姓都可以穿着，只是式样略有差别。

幞头、袍衫、靴的组合，是唐代男子的主要装束。

幞头、袍衫、靴的组合，是唐代男子的主要装束

### 三、女子服装

与隋唐官服相比，隋唐女子服饰显得十分丰美华丽，尤其是妇女装饰之盛可谓空前。这反映出中国封建社会经济的高度发展，国家昌盛，人民安居乐业，同时也受西域涌进来的文化艺术影响。体现了隋唐思想开明，时尚开放，是中国古代服装进入鼎盛期的一个重要标志。

唐代女装主要由裙、衫、帔三件组成。裙子仍为长裙，其特点是裙长曳地，裙形较瘦，裙高至胸部，色彩以红、紫最为流行。贵族女装，一般是高髻、披帛、半臂、长裙和短上衣，衣长至腰，袖窄小，用小带当胸系住，或敞胸贯头式样。裙子长而优美，一般都用丝绸面料，装饰上大都用珠宝玉器（图 1-13）。

唐代女装主要由裙、衫、帔三件组成



图 1-13 唐·《簪花仕女图》服饰

当时的女装大致可分成三种不同的风格。

(1) 窄袖衫襦、长裙主要流行于隋至初唐。

(2) 胡服 (图 1-14)。

(3) 女着男装 (图 1-15)。



图 1-14 唐·穿翻领窄袖胡服的女子



图 1-15 唐·穿男装的女子  
(敦煌莫高窟壁画局部)

### (一) 窄袖衫襦

隋至初唐的女子服装,大多是上穿窄袖衫襦,下着长裙,腰系长带,肩披长巾,足着高头鞋,这是该时期女子服装主要时尚(图 1-16)。而短袖的衣衫,身长仅及腰部或及脐,瘦长的裙子往往拖地,裙腰高及胸上或乳部,有时女子还在窄袖衫外罩穿一件半袖短衫,称“半臂”(图 1-17),给人的视觉印象是加长的下身,使人感到衣着轻盈俏丽,修长动人。这种服装形制的出现再加之披帛相配,使中国女子的服饰在隋唐之际形成了一种轻盈飘逸、仙来神往的风格。这种风格对后世与邻国有较大的影响,并成为后世流行风尚不断转换的风格之一。

半臂