

服

装

·

人

体

设计

孙 跃 编著

中国纺织大学出版社

后 记

这本书的背后有很多老师和朋友的支持,在此向他们表示由衷的感谢。其中有我步入画坛的启蒙老师,中央美术学院的刘伯舒教授,现任中国画院院长。还有河南大学美术系的王瑞中教授、丁中一教授、李元星教授及李舒弟老师等。在他们的教学思想“设计的生命就是市场”的指导下,我不但在1981年至1985年工艺美术专业以优秀的成绩完成了学业,而且还在轻工产品美术设计中取得了很大的成功,多次在国际博览会及全国轻工产品展销会上获奖。设计的产品销售率达90%以上。书法和绘画作品还进入国家级展览。我的生长地开封给予我很大的鼓励,评选我为“开封市十佳青年”、“三八”红旗手。被河南省总工会授予“设计新颖的女能人”称号。1993年被选入第四次世界妇女大会文献献礼一书《中国妇女500杰》。

1990年在中央工艺美术学院服装系进修期间受刘元风教授、李当岐教授等老师的思想影响转入服装行业。在多年的工作和教学过程中,我感受到服装与人体间的密切关系,掌握了解人体的基本特征对服装造型设计特别是对服装制版、裁剪方面非常有益,无论多复杂的服装样式都能准确而快速的完成。记得在课堂上和肖文凌老师讨论一个动态造型时,各自还摆出时装模特的动作样子。其实设计好服装后选适合于服装的人体动态也是很费脑筋的,因此在这本书中加大了服装人体部分,为给服装设计工作者及广大服装业余爱好者提供些参考资料以方便选择节约时间。

愿此书的微弱烛光能给学习服装的朋友们照亮一段路程。

编 者

2001年11月28日

序

任何一种美的形态都能使人流连忘返、回首伫足。人是自然界中最完美的自然形态。人类创造社会改造自然的目的正是为了人类自身,着衣美、饮食美、环境美不仅是人类的生活需要,而且体现了人们的精神需求。人类物质和精神生活的不断提高,反映了社会的不断进步。研究社会,也就是研究人。单从人的着衣而言,每个人的着装能反映出自身的修养、审美、素质和品位,因此在生活中每个人都关心自己的着装打扮。

服装能反映出人的精神,服装影响着人的举止,服装能使人的动态更具韵律,服装在发挥其功能的同时且具诱惑性。

人是产生服装的根源、人是表现服装的基础,人在使用服装的同时更重要的是选择服装。

编者

2001年11月28日

目 录

第一章 服装概述	1	三、形态的挤压与扭曲	35
第一节 服装概念及其功能属性	3	四、几何形的组合构成服装的外形轮廓··	36
一、服装的概念	3	五、几何形态与平面展开的互换练习····	37
二、服装的功能属性	3		
第二节 服装设计和服装造型设计	4	第三章 服装的构成法则	39
一、服装设计	4	第一节 对称	41
二、服装造型设计	4	一、左右对称	41
		二、回旋对称	42
		三、对称形式在服装上的应用·····	43
第二章 设计美的形式原理	7	第二节 比例	44
第一节 点	9	一、人体比例	44
一、点的意义	9	二、服装与人体比例	45
二、点的构成	9	三、局部、配件、饰物的比例	46
第二节 线	9	第三节 均衡	47
一、线的意义	9	一、人体动态的均衡	47
二、直线	11	二、服装形态中均衡的应用表现	48
三、曲线	11	第四节 节奏、韵律	49
四、不规则线	11	一、产生节奏的形态	49
五、线的视觉语言·····	11	二、节奏、韵律在服装上的应用	50
第三节 面	17	第五节 反复、交替	51
一、面的意义·····	17	一、反复、交替的图案构成	51
二、面的视觉语言·····	17	二、反复、交替在服装上的应用	52
三、面在服装中的设计	20	第六节 对比	53
四、服装设计中面的分割形式	24	一、色彩对比	53
第四节 立体	25	二、款式对比	53
一、体的意义	25	三、面料对比	54
二、体的构成	25	第七节 调和、统一	55
第五节 体的集积	29	一、面积大小的对比调和	55
一、圆球切割	29	二、形态的对比调和	56
二、正方体切割	29	三、色彩的对比调和	57
三、锥体切割	30	四、材质的对比调和	57
四、人体中型的集积与分解	30	五、综合对比的调和、统一	57
第六节 形与形态	31	第八节 夸张	63
一、形态与展开的平面	31	一、帽子的夸张	63
二、形体的切割与组合	34		

二、领子的夸张	63	五、侧向思维	76
三、鞋子的夸张	63	六、多向思维	77
四、袖子的夸张	64	第三节 服装构想图及其绘制	78
五、臀部的夸张	64	一、服装效果图的要求	78
六、衣身的夸张	64	二、服装效果图与服装裁剪图	80
第九节 视错觉	65	三、服装效果图的表现形式	81
一、点、线、面组合视错	65	第五章 服装效果图的绘制方法	87
二、分割视错	66	第一节 绘制原理	89
三、对比视错	67	一、衣服和人的关系	89
第四章 服装造型设计构思	69	二、写实与变形的关系	89
第一节 服装设计构思过程	71	三、人体与衣服的尺寸比例关系	89
一、准备阶段	71	第二节 绘制形式及步骤	89
二、孕育阶段	71	一、强调实用性的绘制	90
三、形成阶段	71	二、强调艺术性的绘制	91
第二节 服装设计的构思形式	72	三、几种绘制实例	95
一、正向思维	72	第三节 不同动态的服装人体	115
二、反向思维	73	一、服装人体的着装表现	115
三、纵向思维	74	二、服装人体的动态造型	124
四、横向思维	75		

第一章

服装概述

第一节

服装概念及其功能属性

一、服装的概念

衣裳——指上体与下体衣服的总和。

衣服——除衣裳外还包括头上戴的帽子类。

被服——被褥、衣服类。被服比衣服的概念更为广泛,是包括了附着于人体的全部装束及被褥、寝具等的总称。

成衣——指按标准号型成批生产的成品衣服。

服装——是衣服的一种现代化称谓,也指人着装后的一种状态,是人与衣服融合出的统一协调美、整体状态美。

时装——是相对历史服装而言的一种时兴的、时髦的、有时代感的服装。

二、服装的功能属性

服装顾名思义一是“服”二是“装”,它具有两大基本功能:护身的功能和形象的功能。

服装可以保护体肤的清洁,免受伤害,防止疾病,有利于人体健康。服装还能御寒隔热、起调节温度的作用。服装要求穿着舒服、符合人体机能性,这些都是服装基本的实用功能。

同时,服装又是人外部形象的一种创造,通过设计对人体显优藏拙,起到美化人体的作用。并以其独特的语言反映社会生产和人们的生活方式,反映出个人的性格、爱好和习俗等,具有多方面的特性。

1. 时代性

服装由特定的社会生活条件所决定,不同时代有不同的服装,它是社会制度和社会伦理规范的特殊体现。奴隶社会的贵族将服装的式样、色彩与统治者的政治联系在一起;封建专制时期等级分明,不同等级的官吏穿什么样的衣服都有严格规定。服装的进化与演变反映了文明的进程和文化的发展,并组成了文明和文化中极为重要的一个部分。一部服装变化史能体现出不同时代人类政治、经济、科技、文化等方面的发展水准。

2. 气候性

自然气候条件对服装的形成和结构产生一定的影响。热带地区的人们几乎不穿衣服,至多是件避免烈日照射的单薄衣衫;亚热带地区的衣服肥大而透风,大多是披挂式的衣着;严寒的北极地带衣服厚实、多层,讲究保暖实用;温带地区的服装则十分丰富多样,以适应春夏秋冬的气候变换,反映出很强的季节性和时令感。

3. 职业性

服装与人们的经济生产等活动有关,能反映出工作性质和活动种类。如:军装、校服、运动服、防护工作服、职员装、表演装,还有在不同场合穿着的礼服、休闲服、家庭服等。

4. 生理性

不同年龄层的机能运动性的差异形成了服装结构及款式上的区分变化。在一定程度上服装还能显示出一个人的修养、审美、素质和品位的层次。

5. 民族性

服装的民族性是由特定的社会生活条件决定的,与历史的发展、生产方式、风俗习惯、宗教信仰、自然环境、肤色体型、心理素质等等因素密切相关。

第二节

服装设计和服装造型设计

一、服装设计

设计,通常指的是构思、拟定方案的过程,也就是时装设计者创造性设想和美感探索不断完善的过程。其中要考虑多方面的因素。

① 设计对象。即指服装预定的穿着对象。除性别、年龄外,主要考虑体型和身体特点,以及经济、职业、文化素养、个人气质和爱好等情况。

② 设计目的。即指服装预定的目的和用途,除考虑季节时令、场合、环境之外,还要考虑衣着风俗习惯和特定意念等。

③ 选取材料。即指构成服装产品的各种材料。考虑材料的物化性能和质地、花色,兼顾用料价格和货源供应状况等。

④ 款式风格。即做成什么款式,要考虑服装的类别和整体造型及各部分特点。设计要求舒适、实用、新颖、美观,要体现时代风尚和民族特色,要尽可能地节约材料和方便制作。

二、服装造型设计

服装造型设计侧重于艺术创作、运用形象思维的方法,既要使其造型符合时代趋向,又要适于人体,表现穿着者的气质和个性美感。它在整个服装设计工作中占有领先地位。

服装造型设计本身,应包括款式设计、材料选择、色彩搭配和纹样配置等几个方面的内容。

1. 款式

服装款式,或服装式样是构成造型设计的主要内容。

服装款式首先与人体结构的外形特点、活动功能及其形态等有关,又受到穿着对象与时间、地点、条件诸因素的制约,设计款式的要点有以下几方面。

① 外轮廓结构。服装正面和侧面的轮廓,指的是服装外形的周边,是决定服装整体造型的主要特征。按几何图形的概念,可将服装外形分为长方形、方形、正三角、倒三角、梯形、圆形、椭圆形等。而摆部的局部形态又有大、中、小波浪等形的区别。当确定服装的图形时,要突出服装整体与局部的功能,注意其比例、大小、体积,力求变化中求

统一。

② 服装的线条组织。服装上的线条,按其功能可分为结构线与装饰线两种,结构线指的是衣身与领、肩、袖、省道的组合关系线,它影响着服装的外形轮廓,属立体造型结构线。装饰线则为衣身、衣片上的局部分割,如:口袋、领角、门襟、单双缝、拚色分割等,属平面艺术装饰线,不影响外形轮廓的变化。

③ 零部件设置。零部件属服装的细节设计,一般包括领子、袖子、口袋、腰带、扣袷饰条等,设置零部件时应注意布局的合理性,要符合美学原理,以此提高及完善服装整体效果的风格及品位。

2. 色彩

服装材料的色彩给人以第一视觉感受,给予服装明显的年龄属性。运用好色彩是设计服装过程中的一个重要环节,色彩的性格、色彩的冷暖、色彩的味觉、色彩的不同组织配置能表现不同的情感变化等,应灵活运用掌握好色彩的变化规律。

3. 材料

服装材料是构成服装的物质基础,其中绝大多数是纺织材料,有各种梭织物、针织物、无纺织物和编结织物等。在服装设计过程中要考虑服装材料的性能,是悬垂性或是柔软性、是弹性还是硬挺性、是厚重还是轻薄等特点,根据织物的性能来配合设计,使设计方案完美化。

4. 纹样

服饰图案不是服装设计的必备因素,如制服、劳动服就无需纹样,但对时装及童装而言,却往往有赖于衣料上的花纹或印花,或在衣服上绣花、贴花、补花、订珠等来完成其服装变化的风格,显示出服装不同的艺术效果。

第二章

设计美的形式原理

自从有了人类至今,原始的石器社会发展到现在高科技的应用。人类时刻在不停地为未来的发展而创造着。努力创造出使人类更方便、更快捷、更完美的产品。不同产品有不同的形态。形态所具有心理的意义和生理的机能,是我们创造形态和研究形态最基本的知识。

我们通过眼看、手摸所感知的形态是造型的基本要素。“现实形态”是可视的形态。“现实形态”大致可分为自然界中所有的“自然形态”,如:山、水、树木、花、鸟、动物,和按照人的意识形成的“人工形态”,如:器皿、生产工具、人造景物……

除了这些能感知的形态外,那些不能直接感知的形态,叫“不可视形态”,也叫“观念形态”。一般认识这些不可视形态时,是用可视的记号来表示,能为视觉所感知,由于这不是现实的形态,所以称其为“抽象形态”。

任何可视的形态都有一个形,形也就是体。形体的构成是由面而组构的。面又是由线而产生的。线乃是出自于点。

第一节

点

一、点的意义

点本来是游荡在空间的,没有长短、宽度和深度的零次元非物质的存在,虽有位置但没有大小,产生于线的界限、端点和交叉处。

二、点的构成

具有最小极限性格虚拟世界的点,它属不可视的形态,但可把它变成附号来应用,但点的表现不能过大,否则即成为面了。点应用在服装上的造型定位、钮扣的分布、装饰物的点缀,如图(第10页)。

钮扣及点缀物都视为点的表现,点能产生集中力、产生紧张感而形成强调,点在不同位置、不同方向的组合所表示的个性情感也不同。

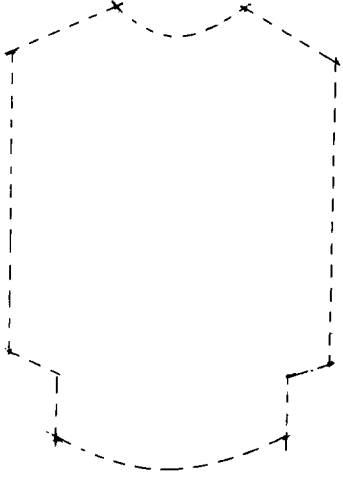
第二节

线

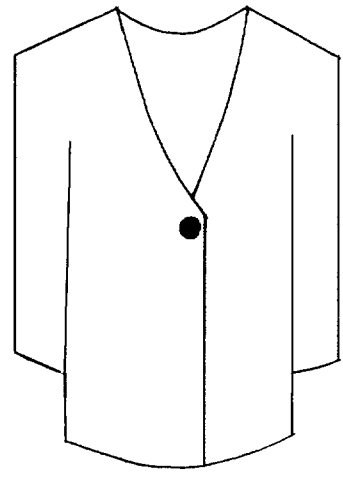
一、线的意义

线和点一样也是不可视的形态,没有面积、没有长度、宽度和深度的一次元的存在。线存在于点的移动轨迹、面的界线、面的交叉和面被切开后的切口处。虽然线没有长度和宽度,但在作为可视形态表现时,其宽度必须短于长度。线与面的辨别与点与面的辨别一样,是相对的。画一条直线就在直线的两侧产生新的两个面。用线画一个圆,

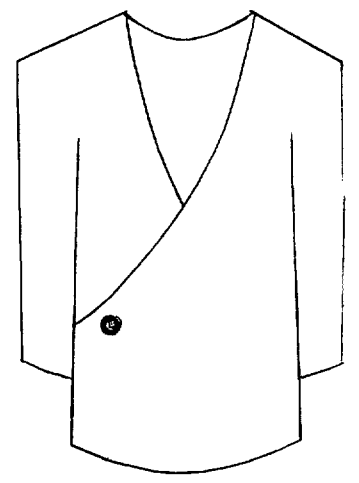
----- 线的两端



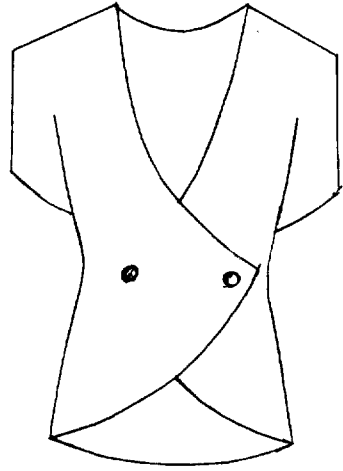
结构的交叉处



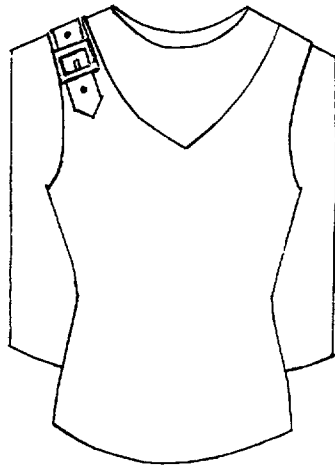
集中



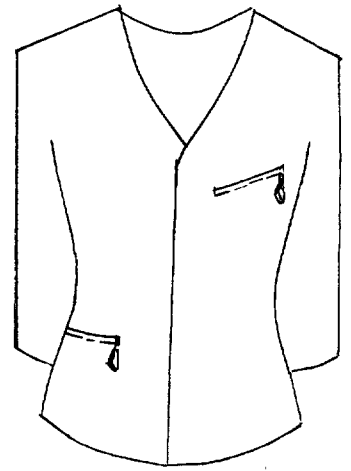
移动



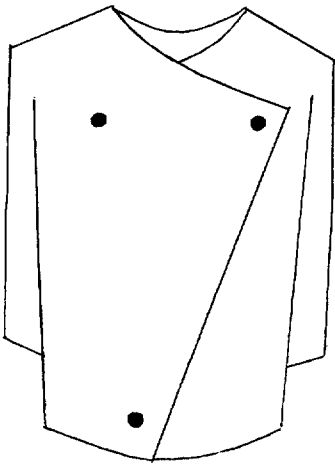
稳



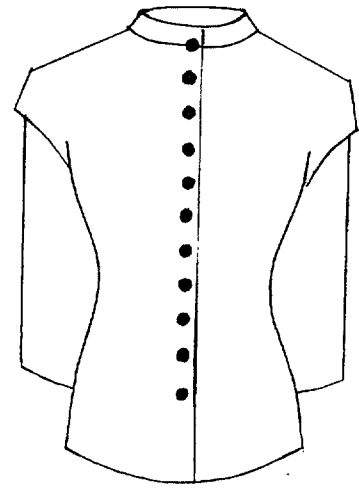
紧张



均衡



三角视诱导



向上的动感

点在服装上的应用构成

就表现了圆的内侧和外侧,因此线有作为边界线来划分图形的作用。线基本上可分为直线、曲线与不规则线。

二、直线

直线是表示无限的运动性的最简洁的形态,是由人视觉上的简洁和便利而形成的。直线具有“硬直”、“单纯”、“男性”的形象,粗线给人一种“坚强的”、“纯的”、“重的”、“阴暗的”感觉,细线则有“弱的”、“神经质的”、“敏锐的”、“光亮的”感觉。

三、曲线

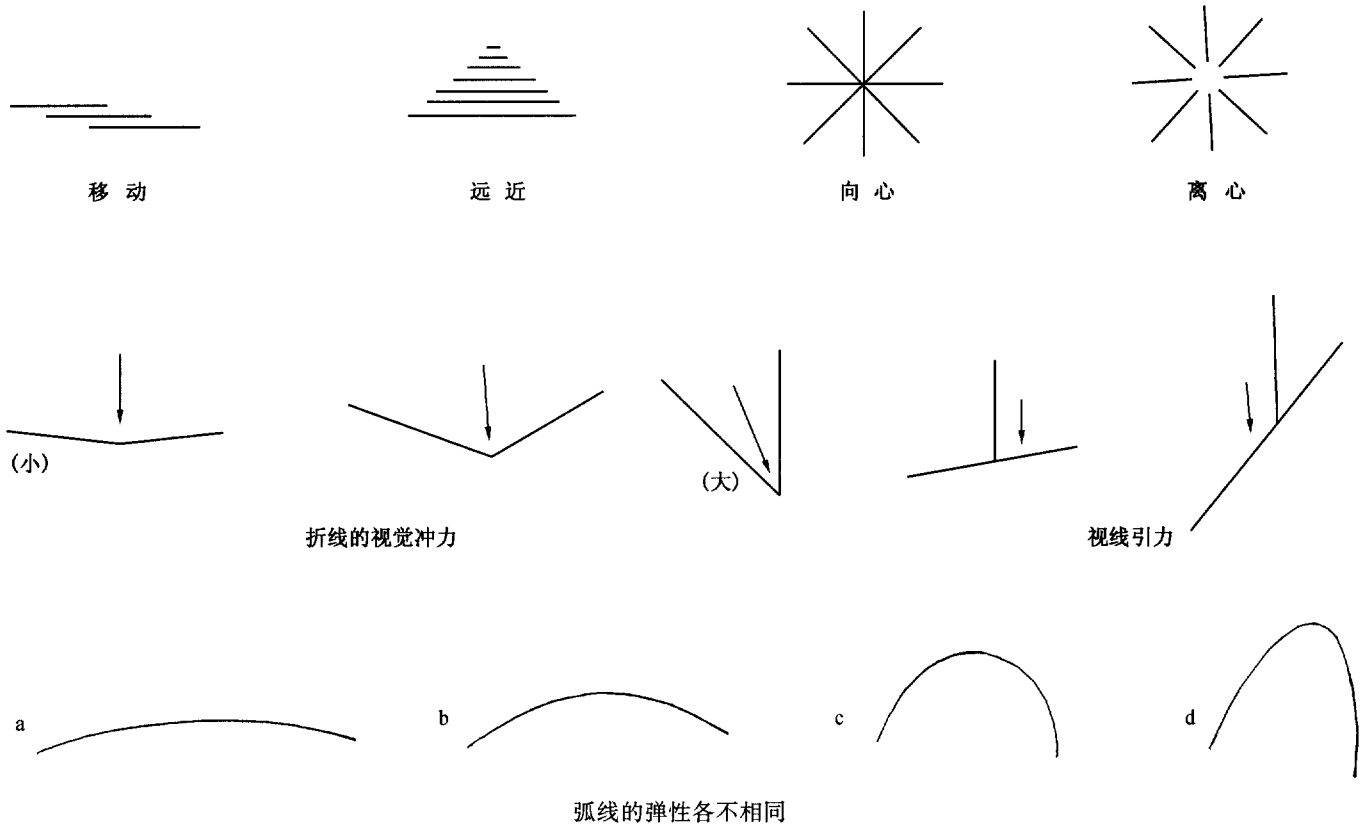
曲线可分为几何曲线和自由曲线,圆和椭圆是闭合曲线,包含着面,而弧线则产生方向性,这属几何学曲线,有“确实”、“明了”、“高级”的感觉。自由曲线具有“浪漫”、“自由”、“不稳定”感,自由曲线很难画出两条同样的线。

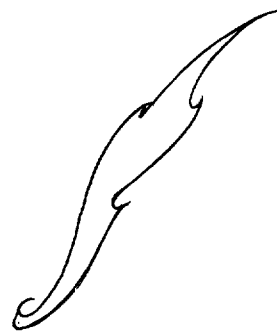
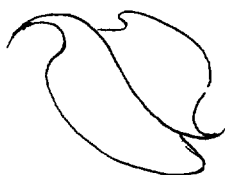
四、不规则线

不规则线,同时含有粗细变化、曲直变化、转折顿挫、笔断而意连之变化,有“丰富”、“神秘”、“幻想”的感觉。

线在服装上常用来表示设计轮廓线,即服装外形、基本形,经常讲的“线”实际是轮廓线的略称。它在服饰的整体关系中,以线条流畅的立体造型,表现一种力的动感、质的体积、空间的深度。线既是传统服饰美的装饰手法,又是现代时装艺术综合表现的重要手段。

五、线的视觉语言





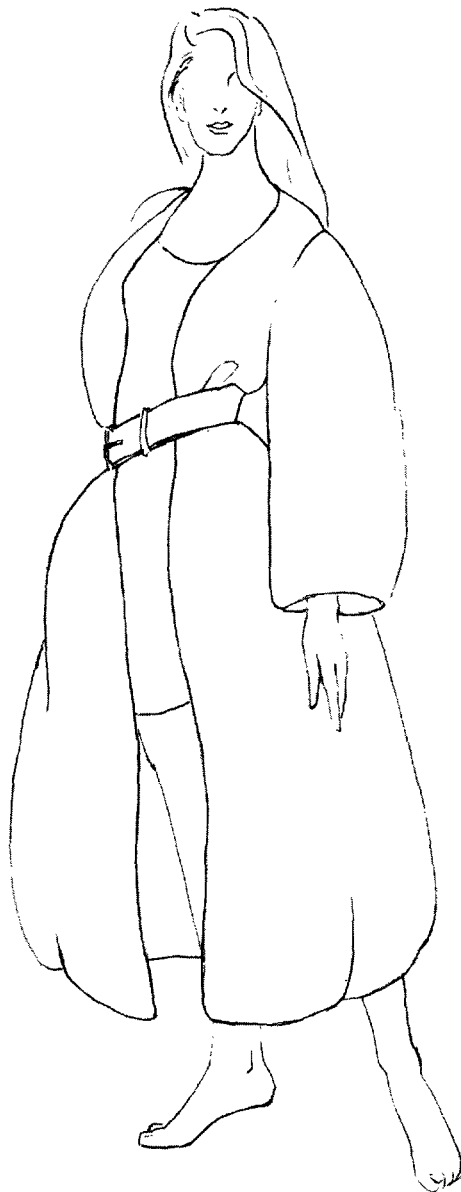
自由曲线的自由性是很难重复的



线段的运用手法不同,视觉效果也不同



曲线



弧线



折线

线的性质变化,使服装的外轮廓也发生变化

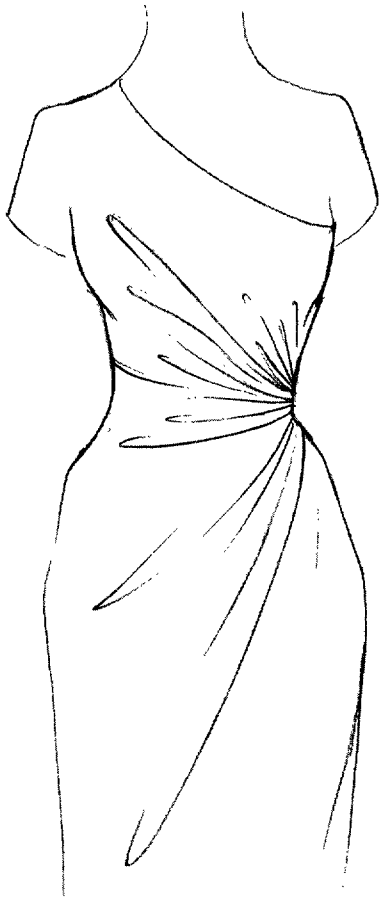
同一种款式不同线质,表现出不同的面料质感。

(1) 曲线的运用: 曲线表现出的服装柔美贴身,有薄而垂感性好的丝绸、纱、人造丝等质地的效果,衣褶流畅,附垂于人体的衣服与人体间的间隙小,呈合体的外型轮廓,随身性强,在服装上的视觉语言似流淌的泉水,月亮下的微风之清凉、秀丽、柔和。

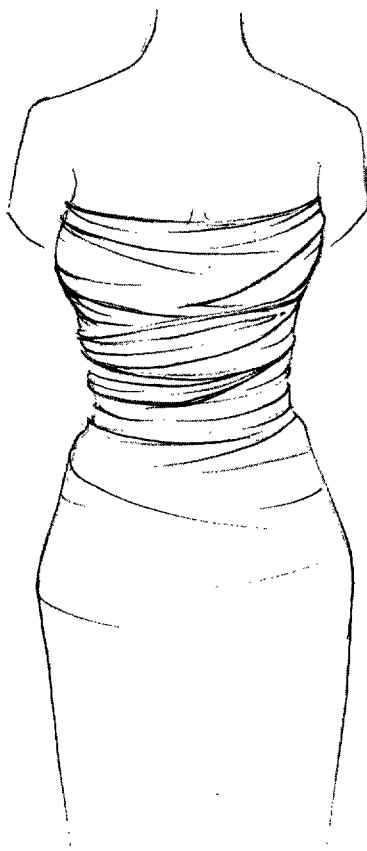
(2) 弧线的运用: 弧线所表现的服装有膨胀、松软、轻泡的效果,轮廓线呈圆弧状,表现棉质、羽绒等有一定厚度的轻软质材料,因垂感性差所以衣服泡起的量与人体间呈较大的间隙,占有的空间量也较大,使外型轮廓庞大,服装的视觉语言为强大、温暖、笨重、迟缓。

(3) 折线的运用: 折线运用于服装所表现的效果,在面料质地上是硬挺的,有棉、麻、化纤、粗羊毛等粗纤维织物的厚重感。衣服衣褶的形状如山石折面,转折锋利,在服装上的视觉语言为挺拔、豪放,具有果敢、坚强的男性特征。

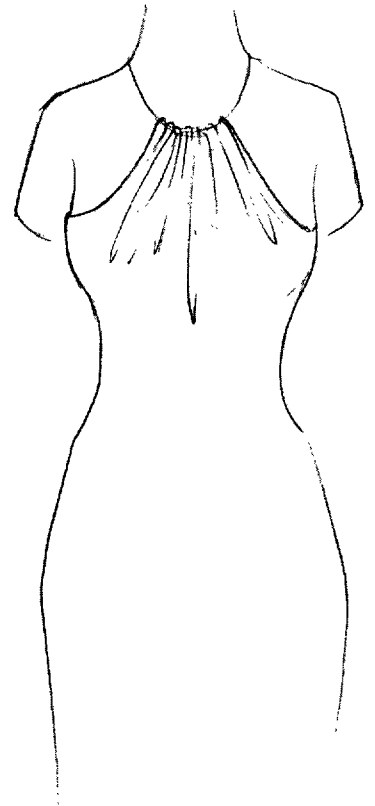
线的视觉诱导,产生出服装的视觉中心,以下6图是线呈不同方向构成的衣褶。



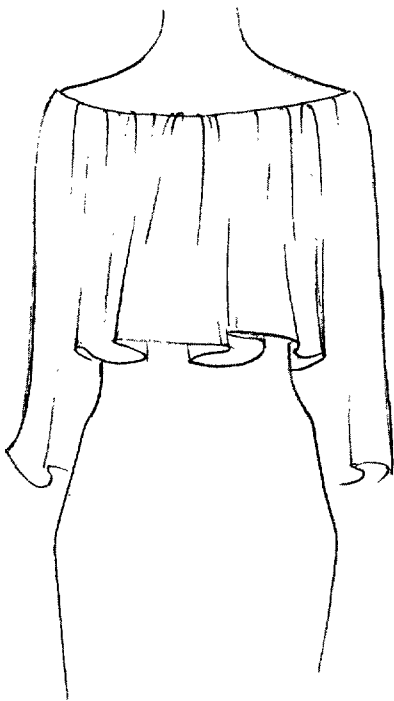
侧向集中向上下扩散



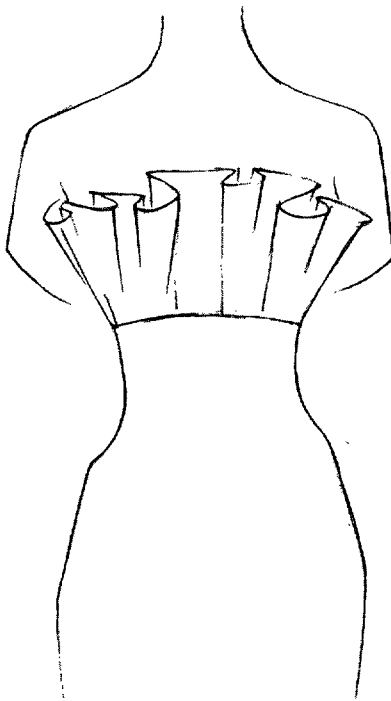
横向回旋的力



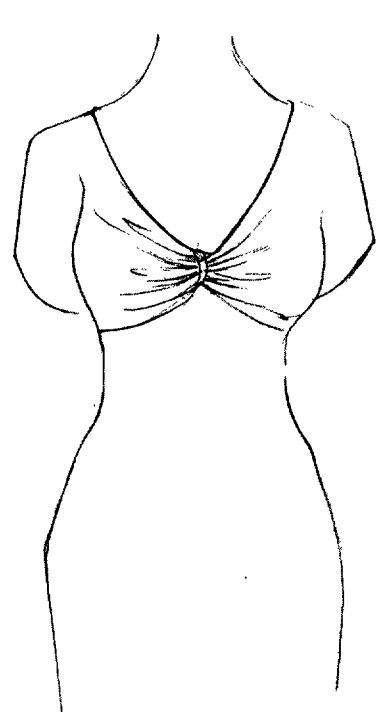
向上集中的力



向下平均垂落的力



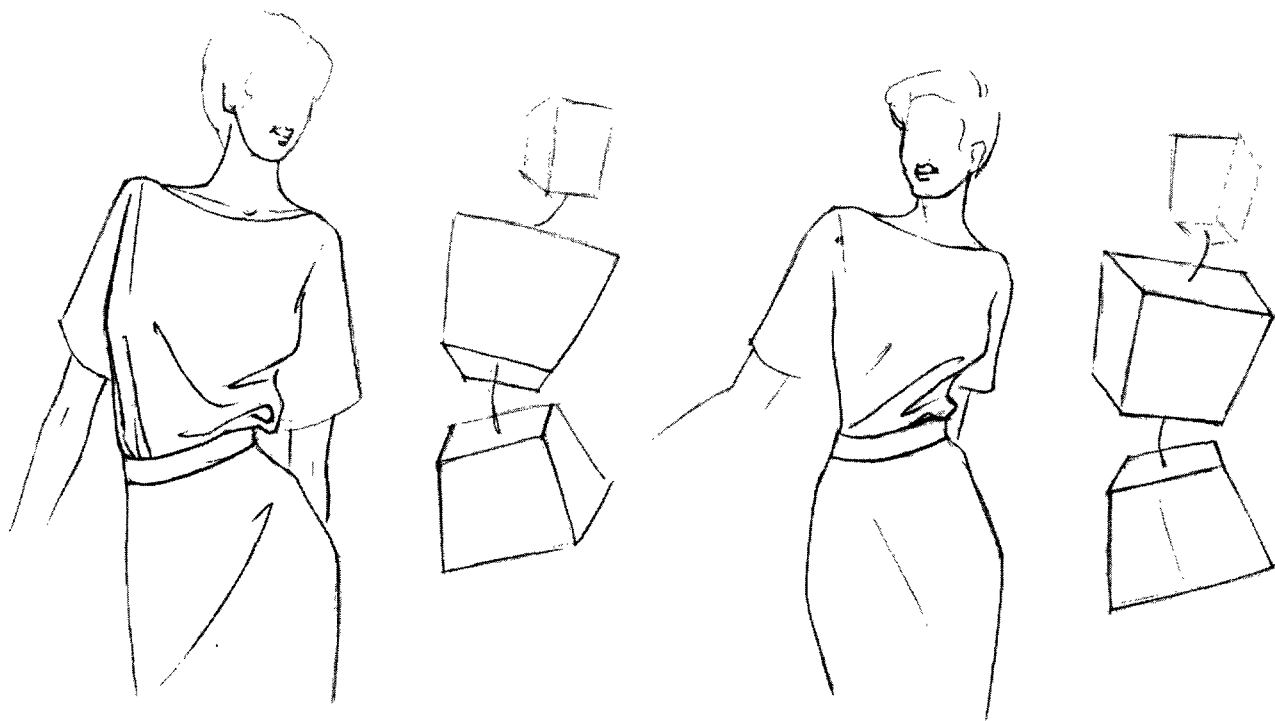
向上展开的力



聚向中心的力

线呈衣褶的表现,衣褶的方向表示着力的运动方向,线的疏密分布示意着力的集中与分散,使服装中的线产生出有方向性的视感,从而达到人们视觉中心的焦点。在服装设计中衣褶的应用是常见的表现手法。

线的流动方向意示着人体的运动方向。



伸展的部位衣纹疏而平,压缩、弯曲的部位衣纹密而成曲折



袖子中的衣纹线变化

线在服装中的另一种表现,是着衣状态中的运动姿态所形成的衣褶,它是在人运动中衣服自然产生出的纹理折绉。衣褶的变化说明运动姿式的变化,所以衣褶形成的衣纹线是在刻画人物动态、动势整体效果中必不可少的组成部分。线在衣纹中的应用,能给予服装生命的活力。