

# 电脑时尚与经典 6

## ——网络游戏从入门到精通

清华天则工作室 编著

内蒙古人民出版社

图书在版编目(CIP)数据

电脑时尚与经典.6/清华天则工作室编著. - 呼和浩特:内蒙古人民出版社,2000.12  
ISBN 7-204-05484-9

I.电... II.清... III.微型计算机-基本知识 IV.TP36

中国版本图书馆CIP数据核字(2000)第79804号

# 电脑时尚与经典 6

清华天则工作室 编著

\*

内蒙古人民出版社出版发行

(呼和浩特市新城西街20号)

新华书店发行 中国电影出版社印刷厂印刷

开本:787×1092 1/16 印张:14 字数:3200千

2001年4月第一版 2001年4月第一次印刷

印数:1-10000册

ISBN 7-204-05484-9/G·1205

定价:20.00元

## 内容提要

现在越来越多的计算机爱好者都加入了网络游戏的行列,网络游戏正在逐渐地改变我们的娱乐休闲方式。本书就是向人们全面地介绍各种时下最为流行的网络游戏,主要包括四个方面的内容:一,各大 www 站点的游戏网络介绍;二,联众游戏网络介绍;三,最新的 MUD 游戏大放送;四,各大经典网络对战游戏介绍。并且还附有各大游戏站点的网址,以供广大游戏玩家查询使用。

本书内容生动有趣,详细丰富,图文并茂,是广大计算机爱好者上网玩游戏一本很好的网络游戏指南。

# 目 录

## 第一章 互联网浏览器的使用

|     |                                   |     |
|-----|-----------------------------------|-----|
| 第一节 | Internet Explore 5.5 的安装和使用 ..... | (1) |
| 一   | Internet Explore 5.5 的安装 .....    | (1) |
| 二   | Internet Explore 5.5 的使用 .....    | (3) |
| 第二节 | Netscape 6.0 的安装和使用 .....         | (7) |
| 一   | Netscape 6.0 的安装 .....            | (7) |
| 二   | Netscape 6.0 的使用 .....            | (9) |

## 第二章 www 站点网络游戏

|     |                     |      |
|-----|---------------------|------|
| 第一节 | 新浪网络游戏 .....        | (11) |
| 第二节 | 263 网络游戏 .....      | (15) |
| 一   | 263 围棋实战 .....      | (15) |
| 二   | 263 拖拉机实战 .....     | (20) |
| 第三节 | Chinaren 网络游戏 ..... | (24) |
| 一   | Chinaren 网站注册 ..... | (25) |
| 二   | 中国象棋实战 .....        | (26) |

## 第三章 联众网络游戏

|     |                       |      |
|-----|-----------------------|------|
| 第一节 | 联众网络游戏的下载、安装和设置 ..... | (29) |
| 一   | 联众网站的注册 .....         | (29) |
| 二   | 游戏大厅的下载、安装 .....      | (30) |
| 三   | 连接到游戏大厅 .....         | (33) |
| 四   | 游戏大厅简介 .....          | (34) |
| 第二节 | 联众牌类游戏实战 .....        | (37) |
| 一   | 拱猪游戏实战 .....          | (37) |
| 二   | 麻将牌游戏实战 .....         | (44) |
| 三   | 桥牌游戏实战 .....          | (48) |
| 第三节 | 联众棋类游戏实战 .....        | (51) |
| 一   | 四国军旗游戏实战 .....        | (51) |
| 二   | 中国象棋游戏实战 .....        | (59) |
| 三   | 五子棋游戏实战 .....         | (61) |
| 第四节 | 联众网络游戏问题集 .....       | (63) |

## 第四章 MUD 游戏

|     |                       |      |
|-----|-----------------------|------|
| 第一节 | 回顾 MUD .....          | (69) |
| 一   | MUD 的起源 .....         | (69) |
| 二   | MUD 的发展和特点 .....      | (70) |
| 三   | MUD 的现状 .....         | (72) |
| 第二节 | MUD 游戏的下载、安装和设置 ..... | (73) |
| 一   | 一步一步进 MUD .....       | (73) |

|     |                        |       |
|-----|------------------------|-------|
| 二   | 经典中文 MUD .....         | (74)  |
| 第三节 | MUD 实战技巧 .....         | (75)  |
| 一   | 文字 MUD 游戏常用技巧与命令 ..... | (75)  |
| 二   | 图形 MUD 游戏技巧 .....      | (76)  |
| 三   | MUD 游戏常见的问题 .....      | (78)  |
| 第四节 | 文字 MUD 实战 .....        | (80)  |
| 一   | “西游记”系列 .....          | (80)  |
| 二   | “侠客行”系列 .....          | (82)  |
| 三   | “风云”系列 .....           | (84)  |
| 四   | “金庸群侠传”系列 .....        | (87)  |
| 第五节 | 图形 MUD 实战 .....        | (94)  |
| 一   | “网络创世纪”系列 .....        | (94)  |
| 二   | “万王之王” .....           | (98)  |
| 三   | “网络三国” .....           | (99)  |
| 四   | “笑傲江湖” .....           | (103) |

## 第五章 经典网络对战游戏

|     |                           |       |
|-----|---------------------------|-------|
| 第一节 | 网络对战游戏简介 .....            | (106) |
| 一   | 网络对战游戏简介 .....            | (106) |
| 二   | 网络对战游戏的兴起 .....           | (107) |
| 三   | 近年来主要网络对战游戏简介 .....       | (107) |
| 第二节 | 经典网络对战游戏的安装、设置和网络对战 ..... | (111) |
| 一   | “星际争霸”的安装、设置和网络对战 .....   | (111) |

|                     |                              |       |
|---------------------|------------------------------|-------|
| 二                   | “帝国时代 II”的安装、设置和网络对战 .....   | (116) |
| 三                   | “FIFA2000”的安装、设置和网络对战 .....  | (118) |
| 四                   | “Diablo II”的安装、设置和网络对战 ..... | (123) |
| 五                   | “三角洲特种部队”的安装、设置和网络对战 .....   | (130) |
| 第三节                 | 网络对战游戏高级进阶 .....             | (133) |
| 一                   | 网络对战游戏常用方法与技巧 .....          | (133) |
| 二                   | 新型网络对战游戏 .....               | (135) |
| <b>第六章 网络游戏简单攻略</b> |                              |       |
| 第一节                 | 图形 MUD 游戏简单攻略 .....          | (138) |
| 一                   | “网络创世纪”系列攻略 .....            | (138) |
| 二                   | “网络三国”攻略 .....               | (147) |
| 三                   | “万王之王”攻略 .....               | (149) |
| 四                   | “笑傲江湖”攻略 .....               | (159) |
| 第二节                 | 网络对战游戏简单攻略 .....             | (169) |
| 一                   | “星际争霸”网络对战简单攻略 .....         | (169) |
| 二                   | “帝国时代 II”网络对战简单攻略 .....      | (172) |
| 三                   | “FIFA2000”网络对战简单攻略 .....     | (182) |
| 四                   | “Diablo II”网络对战简单攻略 .....    | (185) |
| 五                   | “三角洲特种部队”网络对战简单攻略 .....      | (189) |
| 附录                  | 常见电脑游戏站点 .....               | (193) |

# 第一章 互联网浏览器的使用

用户如果要联上瞬息万变的国际互联网的话,最重要的是学会如何使用浏览器。浏览器的作用就好像用户如果想上高速公路的话,必须要拥有一辆车一样。这样的话这能够体会到互联网的无穷乐趣。

这一章我们主要是向读者介绍如何安装和使用 Internet Explore 5.5 和 Netscape 6.0 这两个超级网页浏览器。因为这两个浏览器是目前国际上最为流行的浏览器。

## 第一节 Internet Explore 5.5 的安装和使用

Internet Explore 是 Microsoft 公司进军互联网的拳头产品。它是目前国际行最为流行的 Web 浏览器。它的最大优势就是它和 Microsoft 公司的 Windows 操作系统捆绑在一起的,并且它是一个免费软件。由于它出身名门,功能自然是十分强大,所以非常受互联网用户的青睐。

### 一 Internet Explore 5.5 的安装



图 1-1 Internet Explore 安装程序

用户在自己的 Internet Explore 5.5 文件夹下找到它的安装图标,用户只要用鼠标双击这个安装图标,系统就会启动 Internet Explorer 5.5 的安装程序。如图 1-1 所示。

在这个安装程序界面中是一些用户必须要遵守的协议,用户只要选择“接受协议”的复选项即可。如图 1-2 所示。

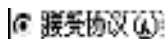


图 1-2 选择“接受协议”

然后用户只要在图 1-1 中用鼠标左键单击“确定”按钮即可,系统就会进入初始化安装程序界面。如图 1-3 所示。

经过一段时间系统的自动初始化安装程序,安装程序会自动的进入到“安装类型”选择界面。如图 1-4 所示。



图 1-4 安装类型选择

装”类型。

**最小安装或自定义浏览器 (C)** 复选框: 可以让用户选择自己想要安装的组件、放置它的目标文件夹以及默认浏览器, 或者现在下载文件留到以后安装。此选项是供高级用户选择使用的。

一般用户在图 1-4 中选择“典型安装”类型以后, 只要用鼠标左键单击“下一步”按钮即可, 系统就会自动进入到安装程序准备更新 Windows 界面。如图 1-5 所示。

经过一段时间, 安装程序更新 Windows 完毕, 系统就会自动的进入到安装程序正在安装组件界面。如图 1-6 所示。

安装程序需要一段时间就会把需要安装的组件安装到用户的计算机中, 并且安装程序还



图 1-3 初始化安装界面

在安装类型选择界面中, 系统给用户提供了两种安装类型以供选择。它们分别是:

**典型安装 (T)** 复选框: 典型安装包括的组件有 Internet Explorer 5.5 Web 浏览器、Outlook Express、Windows Media Player 和其它多媒体增强组件。强烈建议一般用户选择“典型安



图 1-5 安装程序正在准备更新 Windows



图 1-6 正在安装组件

会自动优化用户的计算机系统。最后安装程序就会出现安装完毕和要求用户重新启动计算机的界面。如图 1-7 所示。



图 1-7 重新启动计算机

用户只要在图 1-7 中用鼠标左键单击  按钮即可。系统就会重新启动计算机。

## 二 Internet Explore 5.5 的使用

在安装好 Internet Explore 5.5 后,用户可以通过以下两种方式来打开 Internet Explore 浏览器。

第一种方法是用鼠标左键单击“开始”图标,然后选择“程序”选项,然后在弹出的子菜单中选择“Internet Explore”即可打开浏览器。如图 1-8 所示。

第二种方式是用户可以直接用鼠标左键双击桌面上 Internet Explore 快捷图标即可打开浏览器。如图 1-9 所示。



图 1-8 第一种方式打开浏览器

用前面介绍的两种方式打开浏览器。如图 1-10 所示。



图 1-9 第二种方式打开浏览器

下面我们要进行一些 Internet Explore 浏览器的基本设置。

### (1) 主页的设置

首先用鼠标单击菜单栏中的工具菜单。如图 1-11 所示。

用户在工具菜单中选择“Internet 选项”，系统就会弹出一个对话框。如图 1-12 所示。

在 Internet 选项对话框中的“常规”选项卡

在 Internet 选项对话框中的“常规”选项卡




图 1-10 初次打开浏览器



图 1-11 工具菜单



图 1-12 Internet 选项对话框

中,用户可以在最上面的“主页”选区中填上自己喜爱的网站地址。这样的话用户每次启动浏览器的时候,它就会自动的连接到该网站的首页。或者是用户只要单击按钮栏中的  按钮也可以打开该网站的首页。如图 1-13 所示。

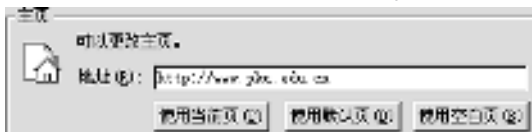


图 1-13 设置浏览器的主页

利用上面的方法用户可以进入的浏览器的主页。如图 1-14 所示。

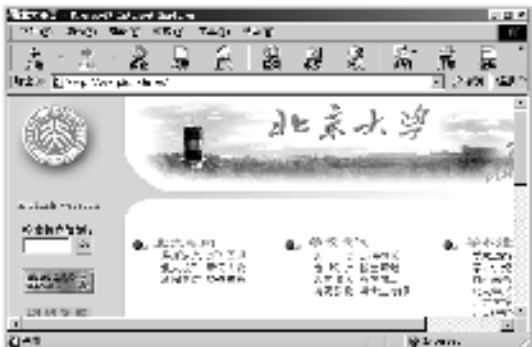
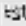



图 1-14 进入到浏览器的主页

### (2)浏览网站

 : 用户只要在地址栏中输入自己想要去的网站的地址然后回车即可。这样的话系统就会进入到该网站的首页。如图 1-15 所示。或者是用户单击地址栏后面的  图标,就会出现一个下拉框,在下拉框中是用户最近浏览过的网站的网址。用户只要在里面双击选择一个想要去的网站即可。如图 1-16 所示。

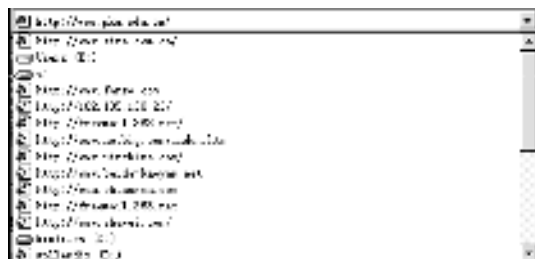


图 1-16 地址栏下拉框



图 1-15 打开新浪网站首页

### (3)重要功能按钮的使用



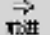

 : 这个按钮的主要作用是用户可以回到以前刚刚浏览过的网页,用户单击一下这个“后退”按钮,浏览器就会返回到用户刚刚浏览过的前一个网页。如果用户想回到前面几个浏览过的网页的话,那么只要反复单击该按钮即可。也可以单击“后退”按钮后面的 ,这时候就出现一个下拉框,在下拉框中记录了用户前面访问过的网页,用户只要双击选择想要回到的网页即可。如图 1-17 所示。



图 1-17 “后退”按钮下拉框

 : 这个按钮的主要作用是用户可以前进到以前刚刚浏览过的网页,用户单击一下这个“前进”按钮,浏览器就会前进到用户刚刚浏览过的前一个网页。如果用户想前进到前面几个浏览过的网页的话,那么只要反复单击该按钮即可。也可以单击“前进”按钮后面的 ,这时候就出现一个下拉框,在下拉框中记录了用户前面访问过的网页,用户只要双击选择想

要前进到的网页即可。如图 1-18 所示。



图 1-18 “前进”按钮下拉框



这个按钮的主要作用是单击它可以让用户停止对当前网页的连接。



这个按钮的主要作用是单击它可以让用户刷新对当前网页的连接。因为有时候在网页的连接过程当中,可能会出现网页连接错误的情况,比如出现乱码,无法连接等等。这时候用户就可以单击“刷新”按钮重新进行连接。



这个按钮的主要作用就是用户单击它可连接到用户设置的主页网站。



这个按钮的主要作用是用户单击它,在浏览器的左面会出现一个窗口。里面是用户最近时间内浏览过的所有网站和网页,它是按照目录的形式给出的。用户可以在里面选择自己想要去的网站或者是网页。它将“前进”和“后退”两个按钮的功能相结合到一起来了。如图 1-19 所示。



图 1-19 “历史”按钮窗口

#### (4) 网站或者网页收藏

如果用户有遇到自己非常喜欢的网站或者是网页,Internet Explore 浏览器可以帮助用户

收藏起来,以供用户以后使用。

单击菜单栏的“收藏”菜单,系统就会弹出“收藏”菜单。如图 1-20 所示。

然后用户只要在“收藏”菜单中选择“添加到收藏夹”选项,系统就会弹出一个对话框。如图 1-21 所示。



图 1-21 收藏到文件夹对话框

单击“确定”按钮就可以将这个网站或者是网页添加到用户的收藏夹里了。如图 1-22 所示。



图 1-22 添加后的收藏菜单

然后在弹出的文件菜单中选择“发送”选项,系统就会弹出它的子菜单。如图 1-24 所示。

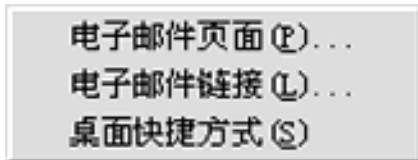


图 1-24 发送子菜单

用户只要选择“电子邮件页面”选项,系统就会弹出一个对话框,可以让用户将当前的电子页面发送给自己的朋友。如图 1-25 所示。



图 1-20 收藏菜单

### (5) 发送网页

有时候用户觉得自己正在浏览的网页或者是网站非常好,想和自己的朋友一起分享的话。那么 Internet Explorer 浏览器可以帮助用户将当前的网页发送到朋友的信箱,这样的话朋友也可以分享到用户的网页了。Internet Explorer 浏览器为用户提供了两种方式。

第一种是用户只需要单击菜单栏中的“文件”菜单,系统就会弹出“文件”菜单。如图 1-23 所示。



图 1-23 “文件”菜单



图 1-25 发送电子页面

用户只要在页面中的“收件人”栏填上朋友的电子邮件地址,然后在单击按钮栏中按钮即可完成将当前的电子页面发送给自己的朋友。

发送

## 第二节 Netscape 6.0 的安装和使用

国际互联网(Internet)是目前全世界最大的计算机网络,尤其是全球资源网(World Wide Web)近两年来的蓬勃发展,多媒体技术在 Internet 上的应用,令国际互联网进入一个新的时代。WWW 可谓功能强大,它不仅能展现文字、图像、声音、动画等超媒体文件,并可达到使用者单一界面存取各种网络资源服务(FTP、TELNET、NEWSGROUP GOPHER、HTTP 等)的实用理念。

所以要进入五花八门的 WWW 世界,就要拥有一个界面友好,功能更强,使用简便的浏览器(Browser)来读取与 WWW 主机双向沟通的各种 HTML 文件。

目前比较受到欢迎的 WWW 浏览器是以 GUI 为主的 PC 视窗版 NCSA Mosaic 与 Netscape 公司的 Netscape 软件。虽然 Mosaic 大多数为公益免费软件,而 Netscape 为商业软件,但 Netscape 支持更多的图片以及 HTML3.0 各种超强展现功能,因此其更受 Internet 用户的青睐。

### 一 Netscape 6.0 的安装

现在 Netscape 公司推出了他们最新的版本 Netscape 6.0。同以前的版本相比较它具有更加强大的功能。下面我们就来介绍 Netscape 6.0 的安装。

首先我们在计算机文件夹中找到 Netscape 6.0 的安装应用程序,然后用鼠标左键双击该安装应用程序图标。系统就会出现 Netscape 6.0 的安装界面。如图 1-26 所示。



图 1-26 Netscape 6.0 安装一

在上图中用户只需要用鼠标单击 **Next >** 按钮,系统就会进入到 Netscape 6.0 的下一个安装界面。如图 1-27 所示。

在上图中主要是一些用户必须要接受的

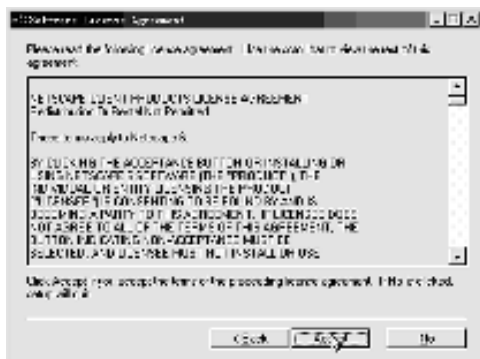


图 1-27 Netscape 6.0 安装二

电脑时尚与经典·网络游戏从入门到精通

协议。用户只要用鼠标单击按钮,系统就会进入到 Netscape 6.0 的下一个安装界面。如图 1-28 所示。

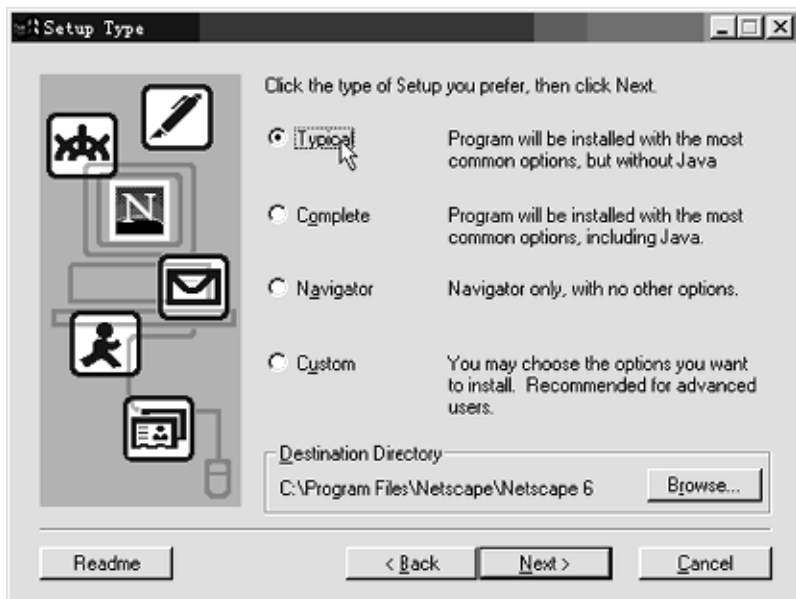


图 1-28 Netscape 6.0 安装 三

在上图中 Netscape 6.0 安装应用程序主要为广大的用户提供了四种不同的安装模式。

**Typical** :典型安装。安装程序将会在用户的系统中安装除了 Java 以外的最常见的组件。强烈建议广大用户选择此项。

**Complete** :完全安装。安装程序将会在用户的系统中安装包括 Java 在内的最常见的组件。

**Navigator** :只安装 Netscape。安装程序在用户的系统中只安装 Netscape 6.0,不会安装任何其它的组件。

**Custom** :用户安装。用户可以根据自己的需要来选择需要安装的组件。这个选项一般为 Netscape 6.0 的高级用户选择。

在上图中用户还可以选择安装应用程序将安装文件保存到用户系统中的位置。用户只要用鼠标单击

区域中的“Browse”按钮,系统就会出现一个要求用户选择文件夹的对话框。如图 1-29 所示。

在用户选择好保存安装文件的文件夹后,在图 1-28 中单击“Next”按钮,系统就会进入到下一个安装界面。如图 1-30 所示。

在上图中安装应用程序主要列出了一些马上要安装的文件列表。用户只要用鼠标单击“Next”按钮,系统就会进入到下一个安装界面。如图 1-31 所示。



图 1-29 用户选择文件夹



图 1-30 Netscape 6.0 安装 四



图 1-31 Netscape 6.0 安装 五

上图主要是告诉用户 Netscape 6.0 安装程序要在“开始”菜单中创建 Netscape 6.0 程序夹。用户只要单击“Next”按钮系统就会进入到下一个安装界面。如图 1-32 所示。



图 1-32 Netscape 6.0 安装 六

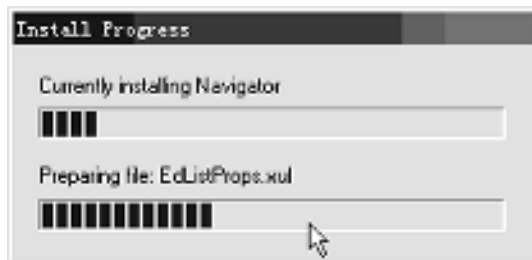


图 1-33 Netscape 6.0 安装 七

在上图中 Netscape 6.0 安装应用程序主要是告诉用户，安装程序马上就要进行文件的安装了，用户如果想要更改设置的话，就可以单击“Back”按钮返回前面重新进行设置。否则的话用户只要单击“Next”按钮，系统就会进入到下一个安装界面。如图 1-33 所示。

在安装文件完毕后，系统就会要求重新启动计算机。用户只要重新启动计算机即可。

## 二 Netscape 6.0 的使用

用户在重新启动计算机后，系统就会自动运行 Netscape 6.0，它的主界面如图 1-34 所示。

### (1) 主页的设置



图 1-35 设置主页 一

用户只要单击菜单栏中“Edit”，系统就会弹出 Edit 的下拉菜单，在弹出的下拉菜单中选择“Preferences”选项。如图 1-35 所示。

系统就会弹出 Preferences 窗口。如图



图 1-34 Netscape 6.0 的主界面

1-36 所示。

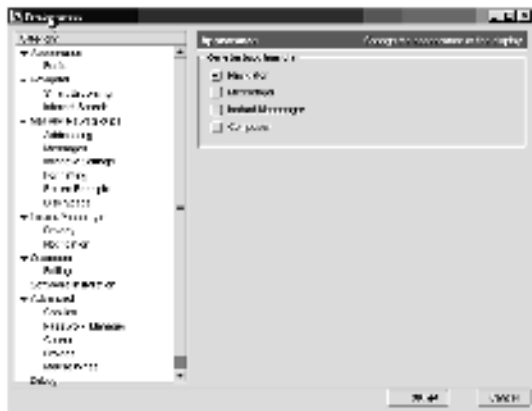


图 1-36 设置主页二

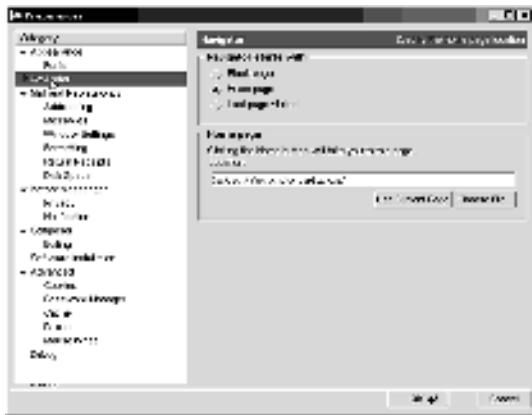
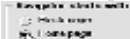


图 1-37 设置主页三

在上面的 Preferences 窗口中用户只要在左边的列表框中单击选择 Netscape 选项,然后在窗口的右边就会出现 Netscape 的两个选项区域。如图 1-37 所示。

首先用户要在  区域中选择 home page 复选框。

然后在的 location 文本框中填入自己想要设置的主页地址即可。

## (2) 浏览网站

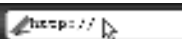


用户只要在  中输入自己想要去的网站的地址然后回车即可。这样的话系统就会进入到该网站的首页。如图 1-38 所示。或者是用户单击菜单栏中“Go”菜单,系统就会出现一个下拉菜单,在下拉菜单中是用户最近浏览过的网站的网址。用户只要在里面双击选择一个想要去的网站即可。




图 1-38 中华网主页


## (3) 重要按钮介绍

: 这个按钮的主要作用是用户可以回到以前刚刚浏览过的网页,用户单击一下这个“后退”按钮,浏览器就会返回到用户刚刚浏览过的前一个网页。如果用户想回到前面几个浏览过的网页的话,那么只要反复单击该按钮即可。

: 这个按钮的主要作用是用户可以前进到以前刚刚浏览过的网页,用户单击一下这个“前进”按钮,浏览器就会前进到用户刚刚浏览过的前一个网页。如果用户想前进到前面几个浏览过的网页的话,那么只要反复单击该按钮即可。

如果用户想前进到前面几个浏览过的网页的话,那么只要反复单击该按钮即可。

: 这个按钮的主要作用是单击它可以用户刷新对当前网页的连接。因为有时候在网页的连接过程当中,可能会出现网页连接错误的情况,比如是出现乱码,无法连接等等。这时候用户就可以单击“刷新”按钮重新进行连接。

 这个按钮的主要作用是单击它可以用户停止对当前网页的连接。