

当代德国

景观设计盘点

(德) BDLA 德国景观设计师联盟 编 曲方舒 译

CHANGING PLACES

-CONTEMPORARY
GERMAN LANDSCAPE
ARCHITECTURE



中国电力出版社
www.cepp.com.cn



当代德国

景观设计盘点

(德) BDA 德国景观设计师联盟 编 曲方舒 译

CHANGING PLACES

-CONTEMPORARY
GERMAN LANDSCAPE
ARCHITECTURE



中国电力出版社
www.cepp.com.cn

当代德国 景观设计盘点

(德) BDLA 德国景观设计师联盟 编 曲方舒 译

CHANGING PLACES

-CONTEMPORARY
GERMAN LANDSCAPE
ARCHITECTURE



中国电力出版社
www.cepp.com.cn

本书的作者——德国景观师联盟BDLA以2005年德国景观建筑设计奖为契机,介绍了若干优秀的德国景观项目,并且就景观建筑学、绿色空间和区域开发、欧洲生境、景观模式的城市开发、景观设计的复兴趋势、人文景观以及动态景观等多个问题进行了探讨,以此盘点了当代德国景观进程,充分显示出其不断变化的定位。

Bund Deutscher Landschaftsarchitekten: Changing Places

©2005 Birkhäuser-publi-shers for Architecture, P. O. Box 133, CH-4010 Basel, Switzerland

All Rights reserved. No part of this publication may be reproduced or distributed by any means, or stored in a database or retrieval system, without the prior written permission of the publisher.

Simplified Chinese translation edition copyright ©2007 by China Electric Power Press.

本书中文简体字翻译版由中国电力出版社出版。未经出版者预先书面许可,不得以任何方式复制或抄袭本书的任何部分。

北京市版权局著作权合同登记号:01-2006-2735

图书在版编目(CIP)数据

当代德国景观设计盘点 / (德)BDLA德国景观设计师联盟编;曲方舒译.
—北京:中国电力出版社,2007

书名原文: Bund Deutscher Landschaftsarchitekten: changing Places
ISBN 978-7-5083-4930-5

I. 当... II. ① B... ② 曲... III. 景观-环境设计-研究-德国 IV.
TU-856

中国版本图书馆CIP数据核字(2006)第133338号

中国电力出版社出版发行

北京三里河路6号 100044 <http://www.cepp.com.cn>

责任编辑:刘静 责任校对:崔燕 责任印制:陈焊彬

北京盛通彩色印刷有限公司印刷·各地新华书店经售

2007年2月第1版·第1次印刷

889mm × 1194mm · 1/16 · 9.5印张 · 112千字

定价:88.00元

版权专有 翻印必究

本书如有印装质量问题,我社发行部负责退换

本社购书热线电话(010-88386685)

前言

正如我们所知，在欧洲尤其是欧洲东部，人们对景观设计越来越关注。但有时候，这些关注却来自如何保护我们国家的景观规划机构和景观规划方法。因为当前，景观设计的处境依然不尽如人意，这种情况下，两者息息相关。当然，可持续规划的欧洲标准一直以来在从巴塞罗那到加里宁格勒、从南美到中国的广大地区都被当作样板，但是在经济困难的年代，可持续问题并不是核心问题。同时，在可循环的生产战略上，即使我们已经掌握了一些诸如可降解材料和可再生能量这些领域的要点，一些人仍旧感到保护环境和景观是地方发展的障碍。

与此同时，关于景观设计与园艺文化的活动仍然在不断普及。威斯特法利亚北部的“园艺街”、萨克森 (Saxony-Anhalt) 的“园艺之梦”、布兰登堡的“2004 主题：景观和花园”、BDLA 的关于时代和地域性的“园艺世界”和各种各样的园艺节变得越来越重要。并且在审美差异和文化尺度方面，园艺文化正在逐渐成为地域发展的重要特征。

尽管涉及的工作领域越来越宽泛，但是今天的景观设计师和规划师发现，委托人不按照规定支付建筑师和工程师们酬金的事例却越来越多。

对于一个职业联盟而言，从其诞生之日 (1913 年) 起，在接近 100 年的时间里，一直坚持探索拓展其职业领域的活力是特别重要的。德国景观建筑奖受益于在权威杂志上公布了三届，扩大了影响的同时，

也提高了竞赛的品质。在联盟内部,关于其自身概念的问题频繁出现。因此BDLA经常就如何改善景观设计师专业训练展开热烈的讨论。在此基础上,在欧洲我们更有效地提升了职业地位。举个例子,在政治领域,我们就受到邀请出任德国国会环境委员会的专业顾问。

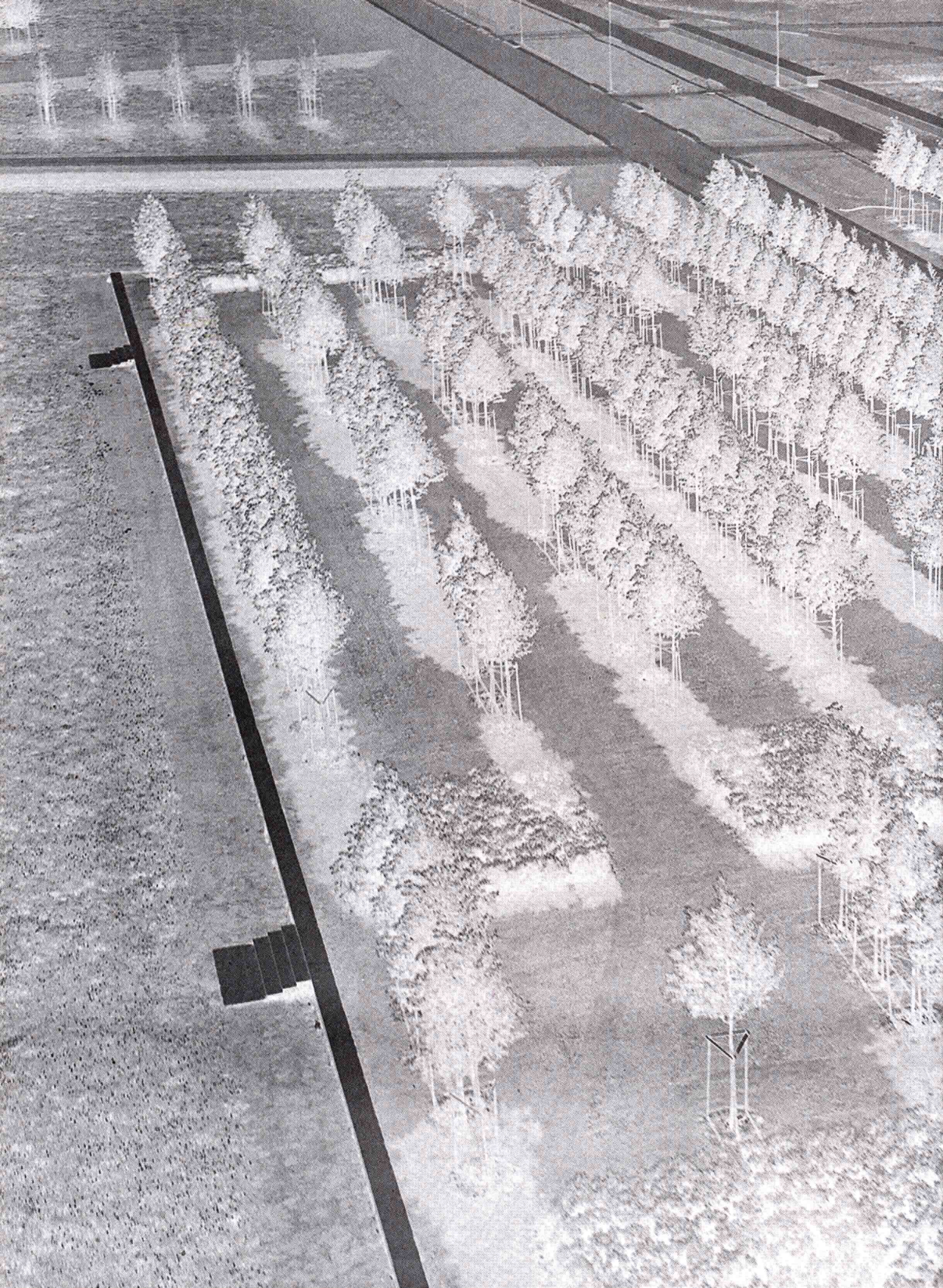
尽管这些良好的发展情况足以树立信心,但是身处如此迅速发展的时代,“坚持自己的道路”显然不足以作为一个潜在的成功策略。

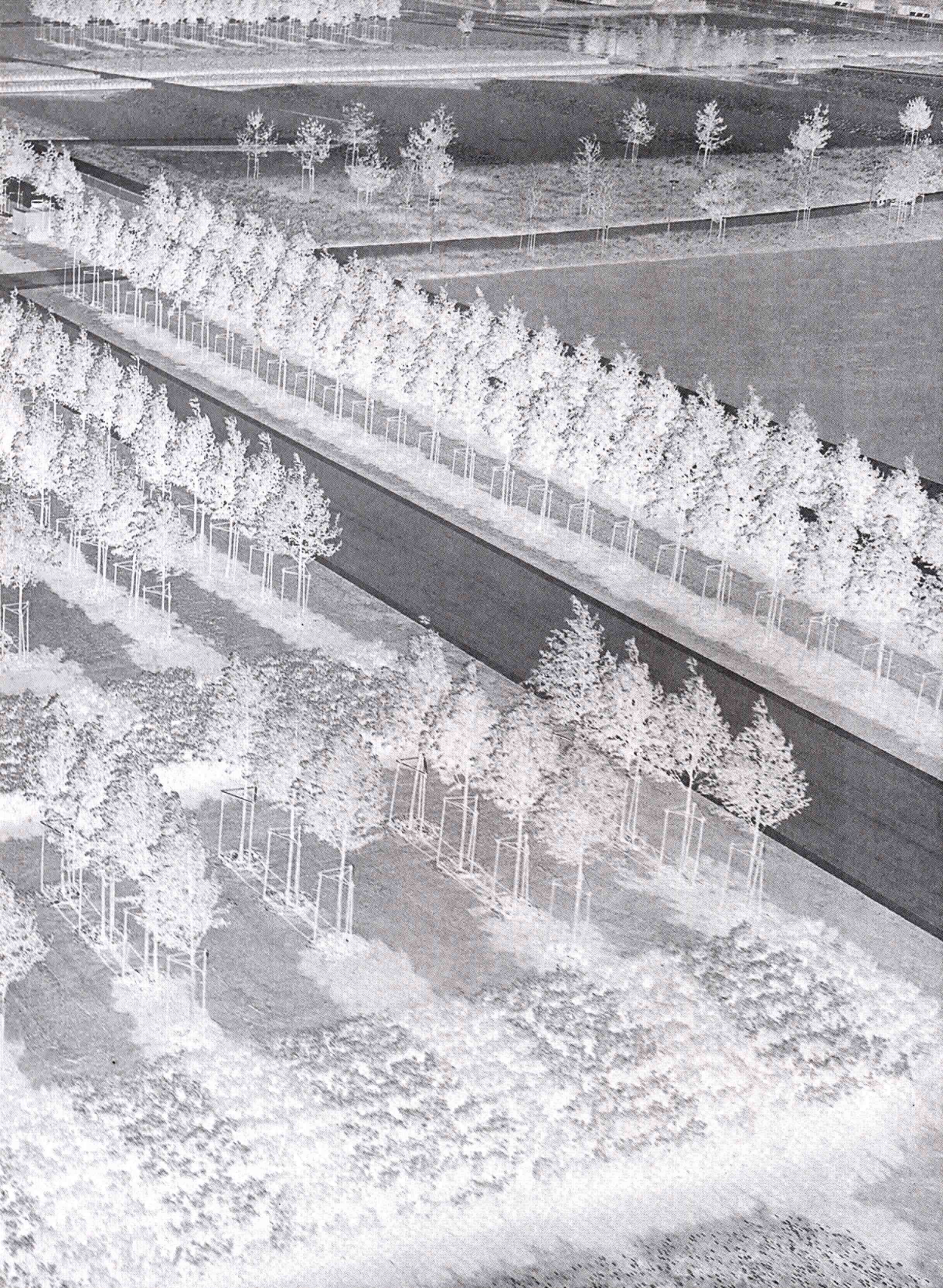
在这个个性增长的年代,职业联盟的理想和承担的角色是我们面临的基本问题。在未来,设计师们是各自奋斗,还是仍然坚持共同的理想?关于BDLA联盟制度的讨论会得出怎样的结论?这些问题并没有明确的答案。

在这本书里,Haber博士希望我们保护欧洲景观的未来;Kees Christiaanse教授提供了新的城市景观的照片;Annemarie Bucher演示了如何使用数字媒体分析和介绍景观。如Thalgott教授和Andrea Gebhard所展示的,在任何一个项目中,“景观”的地位都正在变得日益重要。我们应该以他们为榜样,开拓新的方向,同时坚持已有的路线方针。Christian Welzbacher博士指出,规划师应该有前瞻性,并且关注其规划区域以外的区域。让我们珍惜已有的机会!我代表德国景观建筑联盟,感谢本书里提到的所有的工程实践和事务所,以及德国景观建筑奖的倡导者们所付出的努力。

目录

	前言
2	景观建筑学
16	绿色空间和区域开发
28	欧洲生境
44	景观模式的都市开发
52	2005 年德国景观设计奖：盘点
78	Latitude Nord——慕尼黑的 Riem 景观公园
84	Gnüchtel · Triebswetter —— Niddawiesen 老机场
90	Steinfurt 的 Bagno 景观公园
92	菲尔特市的 Südstadt 公园
94	沃尔夫斯堡的 Aller 公园
96	Weingarten 市立公园
98	汉堡泡利街的公园构想
100	斯图加特的四种庭院、四间休息室和四个设计主题
102	慕尼黑居住区的 Kabinetts 公园
104	慕尼黑有绿地的高速公路
106	景观设计的复兴趋势
112	人文景观是景观的主角
126	动态的景观
142	2005 年德国景观设计奖
144	关于 BDLA 和作者





景观建筑学

2 |



设计的质量表明：在城市空间里，街道和广场成为了城市生活的场所。

Hansjakob先生，在您做景观设计师的这些年里，建筑风格有一些根本的变化，在这一时期里，景观设计学有哪些改变？

景观设计并不特别追随建筑时尚。树木需要20年时间才能长成，因此景观设计具有滞后性的特点。经常变化风格对景观设计没有意义。因此景观设计师很少像建筑师一样关注意识形态，而后者在过去的50年里做了大量的破坏，尤其是在城市开发领域。在景观设计学里，没有一种风格能同样适合所有项目。

在Lenné和Sckell的时期，景观建筑师不仅布置庭院和公园，也做新城区的城市规划，那么还有什么不完美的呢？

对大部分公建项目来说，景观设计师都应该在项目的前期介入设计工作。事实证明，这样做比常规更出色。与建筑师合作，我们赢得了很多大型城市规划竞赛，如果条件适合，景观设计师可以在规划团队中胜任半数的工作。如果建筑师认识到这一点的话。

但是仍然有大多数公众不了解，景观设计师在建筑、城市规划和区域规划领域中所担任的角色。

尤其在地域性的区域规划中，景观规划的贡献非常重要。1971年，我们为奥格斯堡大学作了一项景观规划研究，这项研究为城市开发和绿色规划提供了一个基础。而且我们做的 Rheinauen 公园和波恩行政区的方案有效地推动了该城的城市发展。景观设计师往往对环境更敏感并且通常具有比建筑师更强的空间想象力。

让我们以波恩为例：请您通过您的主要规划来说明一下景观建筑学目前的处境。您在波恩完成了哪些项目？

作为联邦共和国的首都，波恩由波恩、戈德斯贝格 (Godesberg) 和百尤 (Beuel) 三个独立的城市组成。他们中间有很大面积的开放空间，为了征集其景观规划方案，曾组织了一个竞赛。竞赛结果与随后的城市开发竞赛密切相关。1971年我们获得了该竞赛的第一名，并且接受委托继续深化方案。Rheinauen 公园联结了行政区和周围城区，以及 Ennert 和 Venusberg，这对城市的开发是一个重要的推动力，并且现在看起来，这是波恩政府时期最具可实施性的城市开发项目。

在科隆 (Cologne)，您设计了环绕旧城的环形路，让那个独特的区域更加与众不同，就像维也纳的 Ringstrasse 那样。这是一种提升城外街道品质的方法么？





1971年 Hansjakob 在 Rheinaue 赢得设计竞赛。最初是郊外的一个公园，1979年，Rheinauen 公园为波恩的传统园艺展提供了场地。1979年开放。

4 |



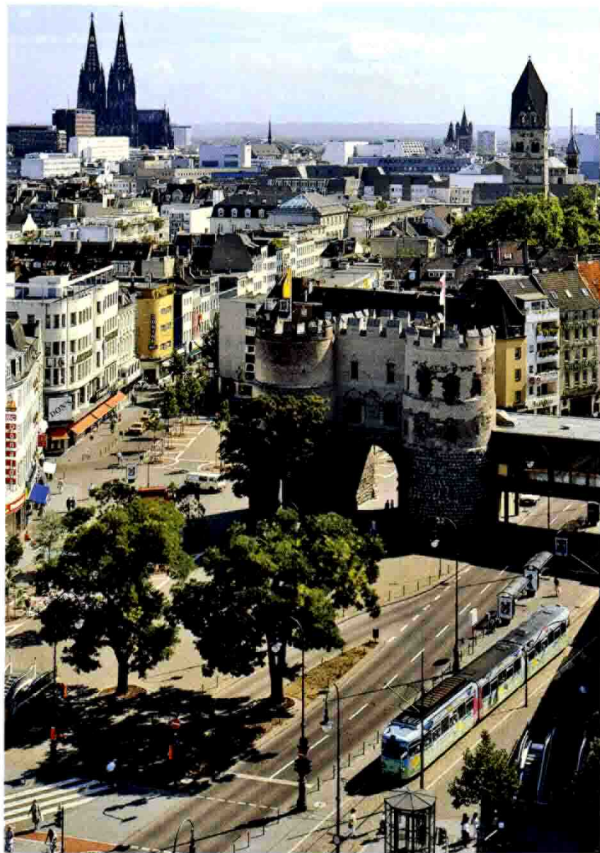
Rheinauen 公园的景观特色来源于其周围环境。



一个15公顷的湖泊，Auensee，是公园最具吸引力的主要景观。



景观建筑师和规划专家用了10年时间设计了
这个160公顷的公园。如今Rheinauen公园成
为波恩的标志，以“联邦的前庭”著称。



这个自战后就一直被遗忘的区域，在科隆“西环”重建期间，不仅被重新维修，并且成为城市开发区的景观。1988年完成。

6 |

Stübgen设计的科隆环路，是一个城市的“合成艺术作品（Gesamtkunstwerk）”，有富有秩序感的街道、广场和精彩的立面。依据历史原型，我们重建了以往被地铁工程破坏了的城市空间，设计了林荫道和置石广场，并且建造了水景。通过略微偏移原有街道轴线的方法，增加了阳光充足的步行道的数量。科隆环形路确实与维也纳的环路相类似，它是连接中世纪小镇与19世纪末期风格的城市空间。这条道路所环绕的小镇建成于20世纪，并不具备都市品质。建筑物前前后后，在整个城镇里面，没有清晰统一的规划思路。广场受噪音干扰严重，因此不得不被迫封闭，用街道和灌木篱限定出广场空间。

您帮忙设计的慕尼黑居住区，除了绿色植物的重点使用，最显著的特征就是街区结构再次被提出。与现在慕尼黑仍然很普遍的平行排列住宅建筑的方式相比，这种形态的规划有怎样的品质呢？

我们的思路来源于Camillo Sitte的著作《建筑城市的艺术：城市建筑依据功能和美感（Art of Building Cities: City Building According to Its Artistic Fundamentals）》和Theodor Fischer对慕尼黑的分区。并且在城市规划的前期，努力将艺术融于城市开发和园艺。战后的城市规划受到技术派的意识形态局限很大。城市没有真正的广场和街道，住宅暴露在噪音中，排列得如同兵营一样。然而城市空间规划，如同Sitte在1889年定义的，不仅仅是建筑物的游戏。开放空间是整体空间体验的一部分。在一个城市开发概念阶段，城市规划师和景观建筑师应该合作，他们应该同时参与项目，而不是先做规划再作景观。我们设计的开放



“西环”的项目由 van Dorp/Schmidt/Hansjakob 和 Epping 合作设计，在 1979 年的建筑设计竞赛中赢得了第一名。

空间通过大大小小的广场、前花园、内院和林荫路建立了主、次街道的分级系统。不幸的是，自 1990 年战后，模式再次起了作用：如同 60 年代的城市开发一样，从成行成排的建筑转变为野兽派建筑，最重要的是一样不受公众欢迎。

您在慕尼黑 Perlach 区设计的公墓，坟墓由茂盛的植被所包围，墓区的湖泊和高处的小教堂，看上去像美丽的公园一样。穿越墓区看不到一个一个单独的坟墓，这就是未来公墓建筑的形象么？

公墓区是城市里的大片绿色区域。作为生活的一部分，墓区应该得到很好的设计。并且在没有扰乱墓区平静的情况下可以用作公园的用途。看上去和平宁静的公园能帮助悲伤者回到现实。公墓区和公园作为 Perlach 居住区的开放空间，对来墓区的人也有帮助。其扩建部分已经在 2000 年建造了。

在维也纳的 Canalized Danube 的洪灾区，您主持了规模很大的城区重建工作：Danube 和运河之间 25 公里长的岛屿。那么，需要用哪些措施来使这个纯粹的人工构筑成为一个有设计含量的景观体系呢？



出租魅力：Kaiser-Wilhelm-Ring 及其公园，它的泳池有 150 米长，9 米宽。喷泉、涌泉、亭子和步行路分布在泳池周围。

位于慕尼黑的柏林街开发区是按照传统城市规划的原则进行规划的。绿化带分隔了城市和乡村。公共的绿色空间，经由花园庭院和前院到达私人空间。于1988年建成。



维也纳非常需要娱乐区，有时候要设计模拟自然的人工岛。因此，在水利工程师之后，景观设计师就开始介入现场。我们方案的基本思路是：北部区域继续朝向多瑙河方向打开；地铁站周围的中心区是一个城市设计；Lobau 旁边的南部区域作为水草丰美的牧场区。该项规划的目的在于使粗略设计过的很陡的河堤更加景观化。规划提供了游泳区和可以日光浴的草坪，这些设施目前在威尼斯已经得到了热烈的欢迎。在其他区域，对生态和现存树林的考虑优先于休闲功能。人工岛由透水性不佳的石材建成，不适合植物生长，因此岛上的很多区域需要配合植物方面的规划。围绕人工岛末端的多瑙河，我进行了特别精心的设计，迂回婉转的溪流可作为“鱼坝”（鱼类通过水坝的通道），在电力设施上空设置的一座桥，可供步行和自行车交通。

生态观点在最近景观设计中的哪部分得到了应用——在植物用法方面，请举例说明？

当前，生态学的知识确实在很大程度上影响了植物的运用。我们知道，为了健康生长，植物必须适应特殊环境、地形、气候和土壤条件。在战后的城市规划中，种植设计经常受建筑模型的影响。举例来说，所有形态的绿色空间被简化成绿带，林荫道成为禁忌。有时候，例如在60年代，我们曾经面对一场桦树和松树的风潮，香花植物明显不