



56.“小题大做”和“先入为主”

2006.8.11

笔者曾参加了规划局评议几处待批的设计方案，其中有两项设计有感于“小题大做”和“先入为主”。一个项目是某居民区的两处小型配套商业公建综合楼，每处只有2 000多平方米。原以为这类一般性工程还需要评议吗？见了以后才大开眼界，见识了当今设计思潮中广为流行“小题大做”之风。设计师真的能把一座大房子缩小了，一二三层高低错落，还带曲面的顶棚，金属曲面的檐口，橱窗前的空廊只有2米宽，大商业广告成为立面构图的元素。简单的工程如此夸张，图上看真是丰富多彩，形式多样，只可惜它太小了。另一处综合楼把不明用途的空间开设了两个高大的挑空二层大玻璃空间，像是大型公共建筑的大厅，在小房子里浪费空间和能源。“小题大作”的设计思路和日本建筑大师安藤忠雄的设计理念正好相反，安藤的作品把小房子设计成简得不能再简，没有一点多余的东西，正像他作为拳击手那样，重拳出击，击中设计中的要害，成为不朽之作。当今设计风潮“小题大做”不知是出自业主的趣味，还是真的成了当今设计师创作思潮的主流？看来学校里建筑教育中“小题大做”的毛病已经蔓延到社会上成了通病！不管是花谁的钱，都不要随便挥霍在建筑师手中！

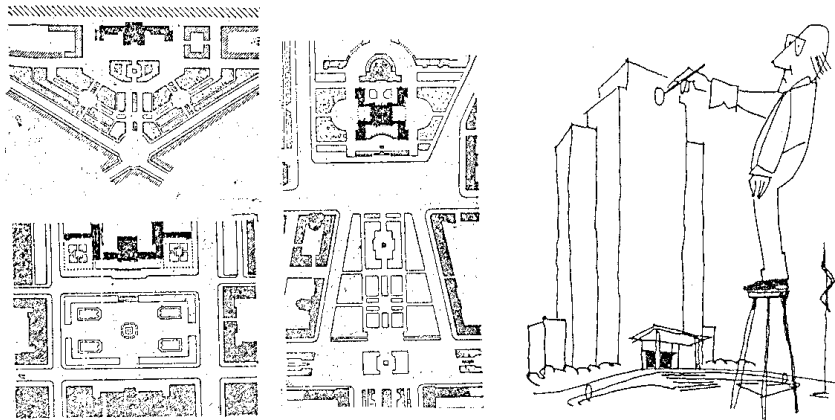
“先入为主”也是当今设计思路中广为流行的很不正常现象。一栋超高层的酒店写字楼，由于面积超出规定，需要减去四层，为了维持领导同意的原有立面而把标准层层高提升至5.1米才能达到原来立面的高度，但是层高变化以后，原立面的比例尺度失调，设计师又不得在楼顶上作文章，出现了各式各样楼顶上的虚假装饰。首先5.1米层高的酒店写字楼就是不能通容的，楼顶上毫无功能作用的装饰物堆砌，早已是古典主义过时的陈旧设计手法，没有什么美观可言，极不可取。我们为什么要把领导同意过的立面“先入为主”当作设计时不可改变的原则？应该说建筑的功能和经济比立面更重要，失去了功能合理就不是建筑，应该说对建筑立面的感知有不同读解能力的人有不同的描述。如果评议的前题是“先入为主”，那么



设计师的自主创造性又在哪里？“先入为主”造成了以下诟病：

1. 因设计师感知能力不足而只听领导的话；
2. 因设计理念浑沌，缺乏确定楼顶理想形态而随意表现；
3. 因不肯破除原有确定的图像而不愿改进；
4. 因设计师的感知方式是外来的，而无自我的独立创造。

“先入为主”的设计思路导致看不到建筑师的原创力，评议会议不能解决设计师的主创问题。





57. 大连国际邮轮中心的概念性规划

2006.8.16

大连城市由港口开埠而兴起，港口是城市的起源地已有一百多年的历史，古老的码头早已不能适应时代发展的需求，港口的再生要靠新兴经济资源的功能转化。建立国际邮轮客运中心可带动城市中心地区的复兴，引领城市生活由生产功能转化为商业休闲功能，同时保护原生的码头工业化时期的历史景观，这是当今世界上滨海码头再开发的新潮。

规划方案围绕以邮轮码头为主线的商业旅游、休闲等综合性的总体布局是合理的，分期实施计划也现实可行。滨海港口核心地区的规划理念要有地域观、文化观和时代观，三个观念的整体统一性。地域性包括文化和时代，文化是地区文化和时代的综合表现，时代观是地域特征，传统文脉与现代科技和文化综合发展。大连邮轮港规划充分考虑了大连的地域特色，保护了历史建筑和地方文化，如当地历史遗留的港湾桥、老仓库、灯塔、铁路设施等，突显了大连城市起源地的文脉，现有的铁路可辟为大连港史露天展场及公园绿地。

原本大连的港口码头区是沿海产业带的“成长核”，滨水资源的开发利用与城市的建设发展互为因果，循环积累，带来人口与产业的集聚。现今该地区的复兴，首先体现在对其市场分配的土地与建筑的重新配置，促进一些有活力、具有综合功能的地区再现。现状的港区需要全面地重整和改造，考虑街区尺度、用地性质、交通负荷及停车问题等。规划布局设计了一个以邮轮码头客运站的便利条件为基础的商业、休闲孵化区，尽可能多地向公众开放海岸线，以吸引本地和周围地区商业、服务业的投入。规划同时制定了经济发展策划和投资开发的模式和方法，探讨如何迅速推动该区域的城市复兴。规划及经济策划涉及大连的商业运输、仓储业、通信、金融保险、不动产及工商服务业等，对突显大连市城市发展的长远战略具有深远意义。

城市既是社会经济载体，同时也是社会文化载体。二战前，城



市建设重经济、功能和技术的理性主义，忽略了人与人、人与环境之间情感的交流。而今强调人性即时代性，要尽可能地开放码头海岸线给公众，强化滨水地区的可达性及行人环境，建立水岸以人为本的行人系统，有直通水旁的步行系统，通往海滨和沿海岸的公共通道，机动车和行人分流而行。休闲用地和绿化空间与周边地区互动，在城市的主轴线——港湾桥广场处设计引人注目的地标建筑及有特色的港口码头入口，傍水的地标建筑是城市的名片。邮轮码头客运站设计成可为向公众开放的多层大平台，很有创意。

邮轮码头出入口是大连港区城市交通组织的集散中心，需要作交通流量的预测和专题研究。港湾桥广场设计的公交转换站是很好的构想。开辟地下、半地下汽车道路，以舒缓道路交通噪音和空气污染，用隔音罩和土堤降低噪音。

港口滨水地区的开发建设须保持政府的主导地位，发挥政府有效的主导作用。许多国外的港口复兴建设都有这方面的经验，像加拿大的温哥华、美国的旧金山，酌情处理土地用途划分体制、大型项目的合作规划模式、主流开发项目的酌情处理控制、开发资金运作、居住区管理变革、提高城市建筑规划密度等城市设计策略的制订等。又如伦敦的金丝雀码头由于失去了政府的主导，全由市场驾驭，脱离了规划控制，大肆炒卖土地。1987年西方股市暴跌，使开发陷入困境，两大开发公司濒于破产。以政府的有效管理确保开发的整体性，滨水地区再开发的多元投资可采取公私合作组建有力的开发机构。



58. 因项目任务书不合理而事倍功半 2006.9.1

某一馆两厅项目设计，包括地矿科技博物馆、交易大厅、政务大厅以及住宅楼，占地面积约2.1公顷，面对城市河流景观，南侧为已建成的博物馆，北侧为已建成的图书馆。项目地处城市重要的文化中心区，所处地段对城市的文化象征性表现非常重要。因此设计方案要求具有时代性特色的标志性建筑，新建筑要求和相邻的博物馆、图书馆有对话关系，融为一体，形成文化中心。项目任务书要求把一馆两厅和住宅组合在一小块地段之内，确有一定的设计难度。地域文化的特征是传统文脉与现代科技和文化的综合发展形成的，要提升城市形象的竞争力就要靠文化象征性的表现力。城市是社会经济的载体，也是社会文化的载体，过去的建筑只注重功能与技术而忽略了人与人、人与环境的情感交流。时代性则是地域特征、传统文脉与现代科技和文化的综合发展形成的。土地矿产的交易是个大市场，把一馆两厅组合在一起，把地矿博物馆融入市场环境，成为运营的经济增长点，并带动关联行业共同发展，这也是时代的特征，但是把住宅也纳入其中则格格不入。方案大都追求当代建筑思潮中的新解释主义倾向，取建筑学的隐喻手法，由于过分追求形式带来了过分耗能问题，或表里不一，或抽象表现词不达意，总之都不成功。

由于综合性的建筑内部功能复杂，许多功能又没有太多的内在联系，因此竞争中的四方案组合形态各异。首要的是这组建筑的主体应该是什么？只有一个方案把地矿科技博物馆突显成为主体，把住宅楼推到北面一侧分区管理。另一个方案突出的是以两厅为主体，博物馆平铺在底层。另外两个方案则把高层办公和高层住宅成为地段上的主体，博物馆好像是住宅下面的裙房，改变了地段的文化中心性质。经过讨论一致认为在城市中有限的文化中心地段之内不宜混入高层住宅楼，主管领导当即决定把住宅楼迁往他处。由此而改变了原来的项目设计任务书，也使后两个以高层住宅为主体的方案失去了改进的可能性。因此，选取前两个方案在没有住宅楼要求的



前提下重新深入方案。评审方案中得出了更改任务书的结论，四个方案已经失去了同等条件下的可比性。

其实，设计师在接受设计项目任务之时，以及在设计过程中无不认识到住宅组合在这组建筑之中其功能以及环境极不适当，为什么在设计之初不提出合理的修改建议呢？究其原因是我们的业主和设计师对项目的前期策划都不重视，由于项目任务就不合理，不会产生优秀的设计。我国的建筑教育从来都是老师出题，学生作设计，学生从来不思考老师的题目要求是否合理，有没有毛病。然而在西方国家的建筑教育则是由学生自己找题目经过老师同意，自己找题目的过程就是项目的前期策划训练，称为“Programming”，这是项目设计程序中重要的一环。我国的设计师常常按任务书的要求作设计，而在设计的环境条件分析方面少下工夫的，常常由于设计项目的太急或是缺乏城市规划思想所致。总之，由于项目任务书的改变，使设计成果事倍功半，后两个方案完全遵照任务书的要求而没有了改进的余地，白白地浪费了工夫。



59. 恰如其分地表现自我

2006.9.17

建筑师一生都在从事自我表现的工作，这是设计的专业性质。从许多设计成果表现看，常常是过分夸大设计自身的作用和地位或过于烦琐，以我为主，这是建筑师的通病。

石家庄市某公共广场面积 1.6 公顷，拟建 15 万平方米的综合楼，包括商业、酒店、公寓、写字楼。广场地处城市中心区，东侧为已建成的河北文化艺术中心和裕园广场，南临城市主要干道。河北文化艺术中心为曲线形的壳体结构，是石家庄市重要的文艺演出场所，裕园广场是一组公寓写字楼和底层有酒店的高层建筑群，规划后退红线约 30 米，为公众活动场地。新建的综合楼群方案，分为四大功能块，地下 3 层，商业 5 层约 6 万平方米，5 层以上有 25 层的写字楼、公寓及酒店，5 层屋面为屋顶花园和商业内街的顶部采光窗。写字楼入口在西侧，酒店入口在东侧，公寓入口在北侧，商业入口在南侧，前面有一下沉小广场，其中设有地下一层的商业入口。建筑形态的高低组合与现有裕园广场相呼应，衬托出文化艺术中心的主体地位，使设计范围的界面扩展为三组建筑群体的统一组合，形成完整的城市中心地段，新设计的综合建筑群体的空间表现恰如其分。

在单体建筑设计中体现城市环境的地域观念至关重要。建筑的空间形态影响着公众的心境，城市中形形色色的外立面、再出色的外形也只是博得一时的感官兴奋，只有城市空间组合的和谐统一才能激起人们心灵深处的震撼。当今，我们常见的现代建筑设计是如此苍白，还不如古建筑或是古民居群体，有感人的空间。今后，在我们的单体建筑设计中对环境空间组合、虚实关系的关注应延展到更大的范畴。新的建筑组群要充分尊重环境，取得和谐，而不应刻意地突显单体建筑本身。德国科隆艺术展览中心是著名的优秀作品典范，地处科隆大教堂、莱茵河大铁桥和科隆火车站之邻。建筑师使用了地面的钢轨导线、材料、色彩、建筑形态等高明的设计手法与城市环境和谐，而不突出自我，使设计融入环境，取得和谐完美的空间境界，成为不朽之作。



方案设计中存在的问题也反映了我国公共建筑群组合中的普遍性问题，有以下几点。

1. 由于地段西面的城市立体交叉是个未定的因素，要按最不利的设想处理出入口与城市交通的联系。

2. 建筑与城市空间脱节是当今城市建设中普遍存在的问题，单体建筑互不关联，像北京的金融街、上海的陆家嘴，被形容像是“一群怪胎”。建设的模式条块分割，只注重地块之内的布局，没有与外围环境之间的带状联系。城市交通体系和其他职能体系缺少联系，各类交通之间缺乏整体机制。高层建筑的地面、地下、上空之间立体发展失衡，与外围公共设施之间缺乏统筹的考虑。

3. 单体设计中街面和绿地缺乏与城市之间的系统性规划，常常出现城市中的“填绿现象”。

4. 高层写字楼的开发建设中缺乏足够的城市配套设施支持，缺乏与相邻建筑之间的互补。

5. 建筑设计在设备、生态、环境、节能等方面少有实质性的介入。

6. 在公共用地布局中过分强化住宅功能，不利于黄金地段的土地开发实效。



60. 商业中心布局三要素

2006.9.29

某市繁华地区的商业中心位于锐角地段的主要城市道路的交叉点，占地 3.54 公顷，包括综合商业及办公总部，高层办公楼建筑面积约 5 万平方米，综合商业约 11 万平方米。五个设计方案总体布局雷同，都有一栋造型各异的高层办公楼，综合商场满铺，用地呈近似三角形，入口落位及内庭的空间形态各有千秋。

商业中心布局有三个关键性的要点：一是交通组织的方便可达性；二是商业建筑本身设计功能的合理性；三是办公部分要使其车流、人流和商业人流分开，不应混杂在一起。

1. 在商业中心的交通环境分析方面，地铁站、公交站、出租车停靠场地、客流量及停车量的预测、地下停车场的出入口位置、货运线路、商场班车始发点、锐角地段与十字路口的交通管制分析等，均缺乏城市规划与设计方面的确切依据，尚无定案的条件。

2. 综合性的商业建筑内部的经营与管理复杂，有超市、文娱演出活动、连锁商店、旗舰店等多种多样的销售活动和商业行为，其人流的合理组织及疏散问题，均有待深入。

3. 高层办公楼的平面与造型有多种多样的可能性，但是新设计的大型综合商场都没有和相邻的高层板式住宅融为一体，和谐一致。致使大片的阴影常年笼罩在商业建筑主要入口的场地上。

五个方案均未能解决好此处商业中心的三个关键性要点，有待深入，最终只好以投票排序选出设计单位继续深入。



61. 什么是“行动规划”

2006.12.12

天津塘沽区 CBD 中心区城市设计，地段面积约 3.46 平方公里，地处三面环水的半岛上，正中有一条城市轴线中央大道穿过。城市设计方案已经多次修正，早有定论，再一次开展方案竞赛，重点是探索如何深入“行动规划”。由于行动规划尚属新的规划内容，还没有什么经验可循，因此规划评议是探索性的，塘沽 CBD 中心区城市设计首次提出“行动规划”项目竞赛，很有开创性意义。

什么是“行动规划”(Planning Action 或 Action Planning)? 或称“行动计划”(Plan Action 或 Action Plan), 是一个新近出现的设计概念, 原意可能来自西方流行的行动建筑学(Architecture-Action 或 Action Architecture)。根据 2003 年西班牙出版的《前沿建筑学中的城市大词典》(The Metapolis Dictionary of Architecture) 对该词有如下解释。

“行动规划”或“行动计划”是一种对城市规划有实效的行动、启动、实施的操作，是一种实现城市建设方面需要的决策，是实施规划布局方面的计划。

在现今的城市规划中最急需的是如何把对城市规划的期望转变为实施规划的实际行动，在行动规划中要表述那些能改变现实的有关的行动内容，也要积极地促进原先规划中建设要素之间相互关系的发展。因此，启动规划行动比定位更重要；行动决策比资料数据更重要；行动进程比规划本身更重要。

行动规划好像是开动城市规划的起动机，可在行动规划中提出新的建议，改变过去那种一成不变的死板模式，行动规划是连续不断的进程，直至行动规划变为现实从而城市规划实现。

行动规划是城市规划的真实表现，处理行动规划没有固定的模式，因事而异，可不受原先规划的限制，根据行动规划中环境要素、情感要素或其他突然发生的偶然要素，可改变原先规划的地段落位。在行动规划中规划师对社会事件要有敏感的反应，要创造纯净的新形态，而不是千篇一律的广场和方盒子建筑。因为社会环境一直在



不断地变化，行动规划中要求设计师耐心地长时期地服务。行为研究认为，人在自然界中的反应取决于他们的环境因素，而要求建立协同合作的生存空间，规划的理想是预期的，不可能完全实现，人们在行动规划中期盼着未来产生光辉奇特的景象。

塘沽 CBD 中心区行动规划的要求除功能要求以外，侧重于从实施的角度出发，分析研究该地区的具体开发目标和功能定位，进而提出重点开发项目（包括项目功能、针对的目标市场、项目规模、档次与特色等）及其布局、开发时机、时序与开发周期、投融资方式建议等。

1. 通过市场调研做到以市场需求为导向，达到控详规划要求的项目化。

2. 对标志性建筑，功能主体型建筑，主要市政、公共设施等的指标化、形体化设计。

3. 远近期结合，注重近期发展，对近期项目提出具体设计要求，达到控详规划实施项目的时序化。

4. 提出中心商务区的整体空间形态。

5. 提出各功能区的建筑高度和体量方案。

6. 提出绿地系统及滨河界面的规划与利用。

7. 滨水区公共空间与市民活动设计方案。

8. 陆路交通与水路交通系统方案。

9. 水陆交通系统的接驳方案。

10. 近期实施项目的具体设计要求。

塘沽区 CBD 中心区行动规划提出了三个方案。

方案一：在战略地位和空间规划方面作了有意义的探讨，但对原先既定的城市设计改动太大，而在重点的行动规划方面分为准备期、发展期和完善期，仍然是分期规划而缺少实施行动的内容。

方案二：对规划的多方面预测和分析非常细致，其开发强度、功能比例、路网密度、交通模式、开发周期预测等，都有详细的论据，还考虑了无线网络覆盖的新内容。但项目内容规划尚有待深入，分期建设的形象尚欠周密的考虑。



方案三：在规划布局形态方面有新意，但正圆构图重形式而缺乏建筑时序中的灵活可变性。地下空间开发网络化，如补以空中步道，则可形成地面、空中、地下的立体交通系统而更加完善。滨河沿岸设置的地层车道，解决了沿岸居民亲水与防洪堤标高的矛盾。行动规划的目标比较全面明确，提出了四大工程、五大建筑、六大投资主题。

三个方案都考虑了当地的文化特色，对传统和地域的尊重，保留了有文化历史意义的老建筑，均有旧城市复兴中的文脉联系和延续。

行动规划的不足之处在于还没有注重面向业主和公众，投资的来源和公众参与，只是招商引资行为的一部分，竞赛招标是业主挑选好的设计师的过程，行动规划是挑选投资业主的规划。在行动规划中公众参与至关重要，不是对规划结论的表态，而是参与行动规划的全过程。在行动规划中倡导性规划(Advocating Planning)以制定实施和推动规划的方针、政策取代由大量图纸和资料构成的软性控制(Weak Control)，是行动规划中的重要手段。

塘沽 CBD 中心区已经具备了自然生成的条件，完善其交通桥梁之后即可和塘沽中心市区整合在一起启动行动规划。



62. 重返安国，半个世纪两个世界

2006.12.22

1958年冬，笔者大学毕业不久，正值“大跃进”时期的人民公社化，根据河北省委指示：由天津大学为河北安国县人民公社作规划，清华大学为河北徐水县作规划。现在的安国早已不是记忆中50年前的安国，半个世纪的风风雨雨，一个农村居民点已经发展成了一座拥有10万多人口的小城市，新的规划目标是至2020年将达到20余万人口的中等城市。进入年迈的我，又一次努力去寻找早已逝去的记忆。经过半个世纪的沧桑，城市原来的模样早已面目全非，如今宽大的马路、带面砖的房子、镶嵌蓝色玻璃的商店、挂着塑料门帘的商铺，完全取代了原先乡土气息浓郁的村镇，没有留下一点传统脉络的痕迹。自东汉传承下来的药王庙20世纪80年代被确定为国家一级保护建筑，庙宇经历“文革”的浩劫虽然幸存了下来，却已然变了样，不是原来记忆中的那座老庙，只剩下两根铸铁的大旗杆还是原来的遗存，连药王庙的管理人员都对过去知之甚少。而今的药王庙犹如一个饱径沧桑的老者，在经历雪雨风霜之后，于古朴沉寂中静观世间喧嚣，原有的土墙、青灰平顶、合院，瞻观着岁月的流失、人物的迁转、四季的轮回。

在笔者原来规划的药材公园之处，建成了一座药材城，城中心是规模宏大的药材交易市场，它是中国北方中药材的集散中心。安国有经销药材的传统，才孕育了今天药材集市的繁荣。景物会因人的来往而活跃，传统文化也因人们的关注而更加生动。欣赏了岁月沉淀起来的药材文化，观看过安国的古今变化，我才深深体会到这种文化遗产的内涵。“品读”安国，就好似与博学又机智的老者对话，感受传统文化与现代文化的撞击，震撼后人的心魄。安国让我驻足，让我流连忘返，因为50年前我曾作过那里的规划，这就是文化的魅力！

现今安国的总体规划表现的是一处由村庄全面城市化的过程，面面俱到的方格网构架的中等城市，被城市规划法规所框定的、模式化的城市总平面没有什么地域特色。1960年我将自己作过的《安



《安国县城关镇及药材公园规划》发表在《建筑学报》上，现在看来可以说它是一种乌托邦式的理想，追求消除脑体劳动的差别，亦工亦农、和谐平等的理想未来；也可以说它是在追求生态平衡的理想未来。这篇文章不仅是安国城市建设历史的宝贵资料，对于建设社会主义新农村仍有一定的借鉴意义。50年前安国县城关镇及药材公园规划介绍如下。

一、安国县人民公社居民点分布规划

安国县位于冀中平原，在保定专区南部，全县面积 870 平方公里，耕地面积 95 万亩，境内五条河流横贯东西。南部多黑黏土，是小麦产区；北部青碱砂地是棉产区。安国县共 391 个自然村，由 7 个人民公社组成，人口 93 万，平均人口密度为 486 人 / 公顷，人均耕地面积 2.2 亩。全县除安国城关及博野两个大居民点人口为 5 000 人以外，大多数自然村人口在 1 000 ~ 2 000 人。自然村分布在西南部和中部，彼此相距 1 ~ 2.5 公里，南部一般相距 2.25 公里，最远相距 5.6 公里（1958 年情况）。

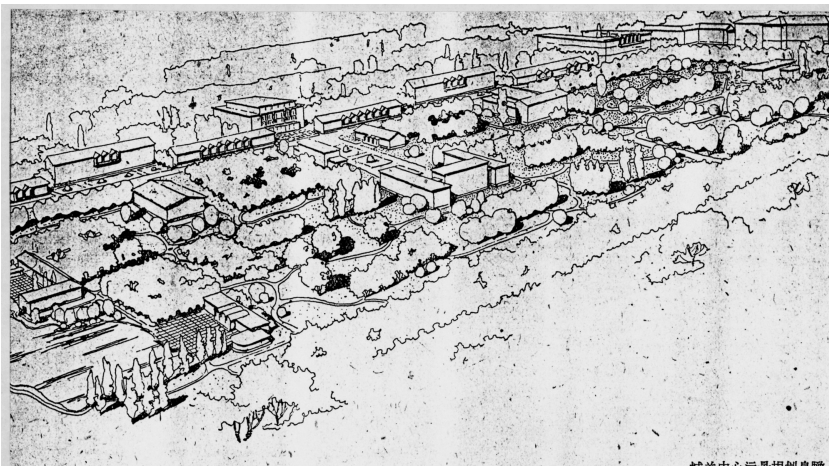
二、城关镇规划

安国城关镇属先锋人民公社，是全县的政治、经济、文化中心，公社的社中心所在地。安国县城关是历史上的祁州，人口 1 万，面积约 200 公顷（1959 年时的数据），工业有制药、化工、机械等小工厂，南北大街为主要公共活动及商业中心，对外交通主要是保定公路、保沧公路及通往各人民公社中心点的公路。规划未来城镇规模为 5 万人，工业分散布置，为工农业城市，有相当数量的人口从事农业生产，因此城市形态采用伸展式形式，使农业人口可靠近耕地，耕作距离最远不超过 2.5 ~ 3 公里。农田插入城市也有利于城市园林化。居住区划分为三个部分，每部分都有工业人口和农业人口，组成分社，其中又以生产大队为单位组成小区。道路系统与机耕道联系，与城外的两大“方”机耕道（一个方为 822.5 米 × 822.5 米）相接，并使过境公路不穿越市区。绿化系统把城镇分成若干部分，布置了药材，体育、文化娱乐三个公园。市中心的公共设施按当时现状指标服务于 8 万人口计算。

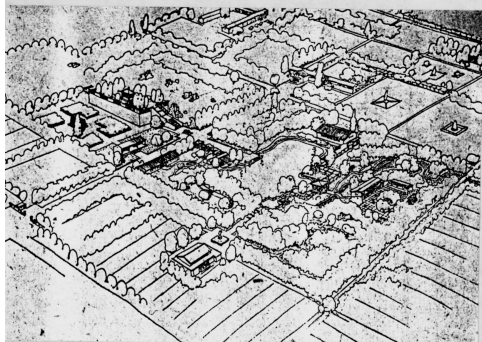


三、公园式药材种植实验场——药材公园

安园出产药材已有四百多年的历史，闻名全国，药材公园规划占地 25 公顷，四周是人民公社的药材田。医学院、中医研究所及药



城关中心远景规划鸟瞰



公园式药材厂规划

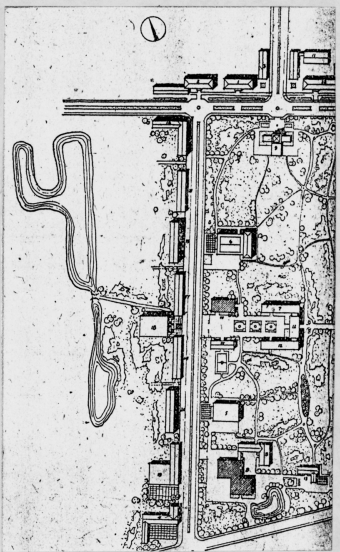


图24 1958年的安国县城关镇规划



材仓库加工厂等设在附近。药材公园既是试验、科研基地，又是生产基地，同时是公园，是三者结合的场所。平面布局在合理安排生产的基础上运用中国园林的处理手法，利用动植物、建筑群及古典建筑形式，结合动植物的饲养及种植要求，规划了河、湖、小丘，布置了各种不同的“景”，在不影响生产的条件下采用了一些曲径小路。全园划分几个区：大面积药材种植区分布在四周及后半部，建筑群在前半部；动物按类分组分区：前部较集中，后部较分散、开阔、宁静。公园利用药材植物特点、色彩、形态及开花季节等作美化的处理。公园入口、展览馆前面布置有花坛，其中种植形美色艳的药用植物，如牡丹、芍药、菊花等；两旁可种薄荷、荆芥等色彩较少的植物，利用蔓生植物如瓜蒌、牵牛、葡萄组成花架、花廊等。

安国县人民公社规划是在1958年底到1959年初进行的，距今已半个世纪，虽然安国县的情况已有了巨大的变化，但当时的规划设计就像现在重读100年前埃比尼泽·霍华德（Ebnezer Howard）在《明日之花园城》（Garden Cities of Tomorrow）一书中描写的对花园城市理想的感受一样令人向往。



63. 曹妃甸人工岛上的雨水网络规划 2007.1.24

唐山曹妃甸工业区是中国北方沿海现代化临港的重工业基地，是人工造地的深水港工程。其综合服务区平面为三角形态，北区面积 19.8 平方公里。规划的重点是滨海区的空间设计、建设控制与景观引导。综合服务区是充满海上特色的小城，可居住人口 21.3 万。规划结构和分区考虑了沿城市发展主轴布置了综合服务中心，城市绿环、水道、景观环路、视线通廊，是一座以人为本、具有海滨魅力的现代化新城。控制性详细规划功能布局合理，纳入了重要的城市总体设计的新内容，滨海城市特色鲜明，对传统的控制性详细规划的模式化文本和图则有所突破和简化。

规划中较为突出的成果还在于其“生态环境及绿地系统规划”。在规划结构中建立了中央绿轴、环城绿带、9 个绿岛、在街区中心的斑块绿地、市政绿化廊道、3 处大型公园。其绿地系统的特点是生态条件的绿化建设方式，如雨水收集和中水回用。种植耐盐碱植物、开辟人工湿地、人工高地、雨洪利用等。在“雨水工程规划”中，考虑了防洪标准与排水条件、排水分区、雨洪利用。主要的雨洪利用和排水方式采用建地下蓄水池（就地回水用于小区）和透水地面及下凹式绿地（以地下水压减和缓解排洪压力）。在居住区内部（不包括城市干道）遇两年一遇的暴雨雨量时为零排放。城市雨水通过竖向处理，就近排入小区蓄水池或城市绿地中，小区和公园采用建地下蓄水池和透水地面，以及下凹式绿地，利用雨水蓄积形成地下水压减，有利于绿化种植。超过两年一遇的暴雨强度时，由蓄水池或公园中的集蓄水池就近排入海水或河道。

20 世纪 90 年代以来，“可持续发展”成为城市发展观的主流和发展战略。人们意识到不能单一地追求经济增长目标，而应该与环境相协调。“最小碳足迹”、“零排放”、“恢复完整的水文循环”等口号被相继提出，可持续发展成为区域与城市的发展目标。把湿地生态系统规划纳入城市空间规划体系是非常必要的。城市化改变了自然地貌特征，导致非渗水面积急剧增加，雨水径流迅速排入河海，缩