

第一部分

城市建筑规划 设计得失

永无止境的城市总体规划

1

1.1 城市发展方向的重大变更(4)

1.2 秦皇岛西部滨海地带综合规划(5)

1.3 秦皇岛东部地区规划纲要(8)

1.4 三城一市各具特色(10)

1.5 由分区变总体的构想(13)

1.6 东西分立还是搭接在一起(14)

1.7 城市发展战略研究(16)



1.1 城市发展方向的重大变更

1999.5

确定城市的合理发展方向是修订总体规划的关键。城市的总体规划定位取决于母城在卫星城镇中所处的地位。从城市生态可持续发展的观点看，一个城市要成为周围村镇体系的核心，必须完善该城市的郊区农业发展规划，特别是水资源和土地涵养的规划。

在评审某城市的发展方向时，原规划为城市向铁路以西部分发展，但是城市跨越铁路有许多弊端。现在，由于东部建成了过境高速公路，为东部发展带来新的机遇，把城市发展方向改为向东发展是明智之举。

在修建高速公路时，城区附近预留了几处穿越高速路的下行式涵洞。现在看来，这些涵洞非常有用，为城市跨越公路向东发展创造了方便条件。

修订后的总体规划方案把一条河流和一座小山等自然景观纳入城中，这有利于建立城市的绿色开放空间体系，突出自然地域特征，创造城市的自然风景特色。在北方城市中，山体居中的市区尚不多见。山体不应看做对城市交通的阻断，而应看做城市中的独特风貌，因此山体的周边建筑只应有少量的低层建筑隐含在山体绿化之中。东面的河流可采用橡胶坝控制水系的水位，把大片的泄洪区开辟为浅湖和湿地，供野生动植物栖息繁衍，并建设适量的旅游景点和居住区。

市政府关注的城市中心广场的定位问题需要在整体城市设计中作比较研究。从城市长远可持续发展的观点看，选用开发拆迁少的用地或变公园为广场的设想都不是最佳的用地定位。

总体规划的内容不必涉及城市设计中的细节，如山边广场的情调和二龙戏珠等细节，总体规划达到一定深度应适可而止。领导们所关心的城市面貌细节问题要在总体规划确定后的城市设计中体现。



1.2 秦皇岛西部滨海地带综合规划 1999.7

秦皇岛市的总体规划是笔者见过的比较优秀的总体规划之一。秦皇岛西部滨海地带包括北戴河、南戴河和黄金海岸。

1. 规划内容

(1) 区位分析, 包括环渤海经济圈旅游资源分析、首都经济圈旅游商业经济分析、河北省旅游区分析、秦皇岛市三大职能分析。

(2) 自然生态资源综合评价, 包括植物、动物、沙丘等。

(3) 饱和环境容量分析, 包括水、大气、土地的适宜容量、极限容量。

(4) 环境承载力分析, 包括环境现状评估、环境容量及环境功能区划等。

(5) 旅游产业构成分析, 包括客源、旅游项目。

(6) 总体布局、性质、定位。

(7) 拟解决的问题, 包括秦皇岛文教区的污染、北戴河河口观鸟基地的环境保护、南戴河林场中应拆除围墙院子、黄金海岸的沙丘保护、旅游与工业发展的矛盾、人文景观与自然景观的矛盾、远近期发展的矛盾等。

(8) 用地规划, 确定了带状组团结构, 秦皇岛规划的四大片区之间划定保护绿地。

(9) 绿地系统规划, 包括带状绿地规划与点状公园的分布。

(10) 道路交通规划。

(11) 岸线规划。

(12) 景观规划。

(13) 分区规划。

(14) 管理体制及运作机制的分析。

(15) 开发时序, 近期至2005年, 中期至2010年, 远期至2020年。

2. 规划审查研讨中的问题

(1) 什么是生态型旅游胜地? 生态型旅游胜地应突出自然生态环境的特色。综合规划背景研究中的自然生态资源评价、环境容量分



析、承载力分析及环境功能区划均具有生态型旅游规划的特色。目前国内总体规划中符合生态可持续发展的方案还不多。生态可持续发展(ESD, Environmentally Sustainable Design)的基本理论是:整体有序,生态系统的演替在于功能系统的完善,循环再生,生态恢复,反馈平衡,时间生态位的重叠,等等。考虑到自然生态周期较长,而与土建建设周期不能同步,应建立自我调节、自身控制的自组织系统。

(2) 用地布局问题。寻找土地利用的焦点,即土地科学家、决策者和代表公众的规划师三者对土地观念的交叉点。三者分别代表不同的个体和群体,共同找出对土地利用的最佳结论。

土地利用中有多种度量尺度:空间尺度,如从住房到城市对待土地有不同的度量尺度;时间尺度,从植物的生长、传统农业的收成时期、植物遗传的保护、直到林木的砍伐等,都有跨度很大的时间区段;感觉的深度,个人、社会、文脉、地理、地域对土地有不同深度的感受。

(3) 城市—人类的生态系统。能量的供应与消耗构成城市中的能量流,材料资源的输入和输出构成城市中的物质流。能量流与物质流构成城市的基本生态系统。能量对城市来说是须臾不可少的,而材料资源则是支撑人类社会大厦的重要支柱之一。基本生态系统运行良好的城市必须考虑能量流和物质流的平衡。城市生态学的基本特点是把人纳入了自然的生态系统之中。因此人的社会关系的和谐性、人口密度、安全感、工作就业岗位和主动与被动的休闲机会等,便构成城市中无形的社会生态。

(4) 后工业时代逆城市化趋势。后工业时代逆城市化趋势表现在以下几个方面: 强调地域性特色,促进城市乡村化,崇尚自然,以人为本,建筑要融入大自然之中,人为的环境要从属于自然环境;

城市向分散式的多中心、多层次线形发展,强化四大片区之间的绿化保护隔离地带,片区要分散,并控制缩小其范围。

(5) 四大片区的划分。自然生态区域划分为严格保护区、保护区、多用途区、游览区,以加强对自然生态的保护。



(6) 旅游城市的休闲空间规划。按城市设计的五要素——区域、边缘、路径、节点、标志布局，休闲空间要有合理的服务半径、实质性空间的地域认同感以及地域特色。

(7) 实施规划的手段。以软性控制 (Weak Control) 制定政策作为实施规划的手段。

(8) 中央办公区与公众休闲旅游区的关系。北戴河的中央办公区对公众的休闲娱乐和旅游有较大影响，应从可持续发展理论考虑其未来发展的多种可能性。

秦皇岛西部沿海综合规划的附录部分提供的相关研究报告，以及背景研究的内容都十分充实，对秦皇岛市城市规划的后续工作打下了良好的基础。今后的总体规划应提倡在理论指导下进行研究和探索，这样才能使永无止境的城市总体规划不断深入和完善。

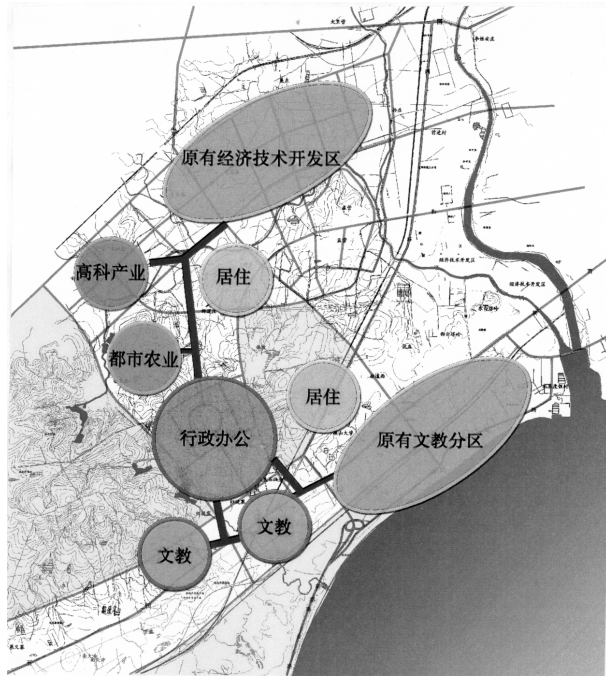


图1-1 秦皇岛西部新区概念性规划



1.3 秦皇岛东部地区规划纲要

2000.11

秦皇岛东部地区规划纲要是在西部滨海地带综合规划的基础上完成的。东西部连接起来构成秦皇岛市区的完整规划。多年来从事同一城市总体规划的规划师，具有可以完整地完成任务的优势，可以使研究工作不断深入。他们把东部 20 公里长的海岸线和西部的北戴河、南戴河、黄金海岸联系起来考虑，对现状的分析比较充分，针对东部沿海的现状而提出的需要解决的问题也比较准确。这些问题包括秦皇岛港口城市的环境统一问题、港口资源和岸线各种功能的协调问题、山海关历史文化区的建设问题、沿线的综合利用和可持续发展问题、土地的开发模式以及如何突出东部滨海地带的城市特色等。

规划内容包括完成 31 平方公里的总体规划修编、秦皇岛东部沿海规划的性质定位、确定规划区范围、规划协调区域以及两个重点地段的控制性详细规划、规划原则和技术路线的制定、确定一轴三区 12 个功能片区和提升生活岸线的比例。待定的问题有人工岛能否实现、海港的布局调整、高尔夫球场占地问题、如何确保城市之间具有隔离地带、滨海高架路实现的可能性和森林公园中纳入文化的内容等。

东部地区规划纲要的特点是从背景研究找出未来发展的目标。背景研究包括对规划片区的地位与作用的比较研究，东部沿海与西部沿海地带的比较研究，重点地段的专项研究，城市化过程中土地资源的开发、利用、维护、改良，非城市化地区的保护以及强制性土地、雨水资源的利用，两条河道的治理，微生物净化水体，自然景观的保护等。

东西部滨海规划既统一考虑又各有侧重。东部以发展经济为背景，西部以探讨生态环境容量为背景。这些均带有专题研究、比较研究性质，并达到了一定的深度。下一步工作应明确规划的目标、年限、命题。

秦皇岛市东西部滨海规划的制定可参考德国埃姆瑟公园 (Emscher Park) 的“蓝天计划”(1989 年制定的 10 年规划)。这里，



1990年建成了国际展览性的生态园区，同时建立了技术中心链，实现了工业与就业的目标，统一规划了工业区的发展与住宅建设。“蓝天计划”还包括工业建筑的重新利用，历史性建筑的修整，景观公园和沿河自行车与步行环路系统的修建，运河航路与铁路的整治，公园布局 and 区域绿化系统的修建，大地公园、商务景观公园、高尔夫球场、公共活动设施以及对残障人的关怀设施的修建等。现在这项规划已经完成，实现了预想的生态恢复与环境治理目标，过去严重的工业污染区成为一处风景优美的生态园示范区。

1986年加拿大蒙特利尔的发展规划也有值得参考的内容。当时蒙特利尔根据过去15年来地区发展的主要特点和趋势，制定了发展规划。背景研究包括可见因素和不可见因素两方面。其背景要素为工业发展郊区化、外围地区快速城市化，而中心区发展缓慢，住宅增加，人口数量减少且老龄化，中心区需要复兴，商业发展需要增加层次，社会职能化高度集中，缺少绿化空间等。

根据以上的背景材料，蒙特利尔确定了未来发展的目标是：改善居住条件与城市环境，建立土地利用的合理结构，健全就业方便的劳动圈，建立良好的公共服务职能，建设项目要适于居民对自然的要求。土地开发的目的是：加强城市外围的土地结构组成，复兴中心区，改变土地使用现状，确定非城市化地区。规划中需要提供的公共服务设施是：交通和净水项目、政府开发的公共服务项目、历史保护与自然生态项目。建立规划的区域性法律及以下各层次的法律制度。

历史是一面镜子。在信息社会中，我们认真借鉴古今中外在总体规划中的成功经验与失败教训就会少走弯路，尽快步入生态环境持续发展的坦途。



1.4 三城一市各具特色

2001.6

秦皇岛、北戴河和山海关，三城各具特色，可分段规划再合而为一。东部滨海地带包括秦皇岛和山海关，西部滨海地带包括北戴河、南戴河和黄金海岸。这是一个分段组团式的带形城市。东部滨海地带的综合规划内容充实，是国内少见的具有研究探讨性的总体规划，规划达到了较高的水平，值得其他城市参考借鉴。

1. 宏观背景研究

宏观背景研究包括经济结构的调整、发展水平和区位优势分析、东部滨海地带现状综合特征、现状中的铁路问题、长城保护问题及海港、码头问题。

2. 规划中拟解决的问题

拟解决的问题包括港口与城市的关系、港口资源与滨海沿线资源的矛盾、控制生态保护岸线、山海关历史文化名城及老龙头在开发中的环境压力、土地综合开发的多元运用。

3. 规划存在的问题

存在的问题有：秦皇岛规划的性质定位不够准确；人工岛、滨海高尔夫球场、沿港高架路尚欠充分论证；新开河口的改造有水位变化问题、临港工业问题；地方性渔港及渔港的停靠区域应作1~2公里内的水域规划；5个临海村庄的整治与改造；开发区的性质定位、工业分区、用地规模、人口、经济发展水平、用地布局结构、路网结构、出口加工区问题；市政府公共中心的选址问题；山海关古城保护问题，长城的50米保护带等。

4. 规划的优点

规划的优点是：立足现实展望未来，指导思想明确；进行了详尽的背景分析，深化了秦皇岛市总体规划；突出了对生态资源的综合评价，专题报告有研究探讨性质；西部滨海地带的北戴河、南戴河和黄金海岸的综合规划侧重于饱和环境容量分析、环境承载力分析，作出了详尽的环境功能分区及自然生态资源综合评价；东部滨海地带的秦皇岛和山海关的相关研究有管理实施保障机制分析，山



海关区旅游资源开发与城市发展的相互关系研究，滨海城市港口建设与城市发展的相互关系研究，秦皇岛东部滨海地带综合开发运作时序和资金筹措模式研究；在总体规划的不断修订过程中逐步引入了倡导性规划的新理念。

5. 尚需深入研究的几个问题

应补充纳入秦皇岛港务局的规划、港口如何发展的港区发展规划、渔业规划、城市农业规划，同时解决高尔夫球场及别墅休闲区的问题。结合总体规划修编弥补总体规划的不足之处，使东西滨海地区统一发展，避免各片区各自为政、分灶吃饭的财政管理与规划管理所带来的矛盾。改造旧城区要优于新区的开发。旧城区内部土地开发的潜力很大，应着眼于每公顷土地的增值，提高土地运营效益。两个经济技术开发区各自的建设模式和开发目标要明确，搞清产业项目的主体是什么，引资的政策和条件有哪些。发展的模式可有三种，即外溢、跳跃、就地改造和加建。规划对经济宏观发展分析较多，从城市经济的角度对微观的发展研究尚显不足，人均GDP产值和第三产业发展的目标要有依据。



1.5 由分区变总体的构想

2002.3

某市滨海新区包括旧城区、经济技术开发区、保税区三个相邻的地区。由于财政管制的分灶吃饭，多年来这三个地区各自为政，而缺少统一的规划与管理。统一规划是早该做的事，现在拟作统一规划为时已晚，错过了新区建设的大好时机。滨海新区规划的构想把三块长时期各自为政的区域连接在一起，必须克服许多困难。因此，要注意以下问题：

(1) 滨海新区的发展不只与母城区的关系密切，还应全面考虑它在华北地区以及环渤海地区的功能地位；

(2) 滨海新区的统一城市结构以通向母城区方向的线形发展为主轴，没有理由沿袭传统的环路体系；

(3) 城市骨架可考虑多中心、多层次的线形模式；

(4) 需要强调中心区职能的综合性，避免过分的功能分区带来的弊端；

(5) 河道出海口的规划需要确定明确的发展方向，要作充分的论证，要制定出河道流域的城市设计专题。



1.6 东西分立还是搭接在一起

2002.6

某市为全国大的石油天然气基地之一，1983年10月设市，现今人口约50多万，面积8052平方公里，人均GDP列全国第七，是国内少有的发展迅速的新兴城市。当地有很大的土地资源的优势，有35公里的海岸线。富足的黄河三角洲滩涂，可建立高效生态经济；地下的盐卤资源可发展优质化工项目。为了不影响地下油田的开采，原规划确定该市为双子城市，东城区及西城区分立，相距15公里。现状城市存在的问题有：地上建设与地下采油的同步建设问题、工矿居民点的发展问题、产业区构的调整问题、土地利用及整合问题、城市管理的体制问题等。规划确定城市人口为65万，并作了用地条件分析评价，还结合取土形成的碧水系统，提出建设碧水绿脉共生、共荣之城。规划根据城市发展的6个阶段——分散、集中、跳跃、内聚、生活内聚、产业外延，提出拟建设一城二区三中心或一城三区五镇。目前城市沿干路快速发展，东西两城之间的空地很快即将搭接。修编方案中在搭接地带安排了西城区政府和大片的居住用地、博物馆、剧场、会展中心等全市性公共建筑，形成设施完备的城市中心地区。

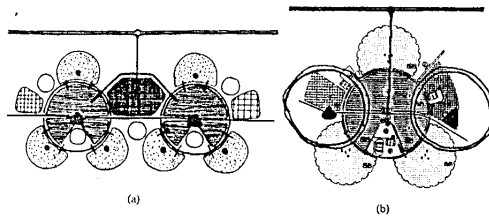
城市形态是维持原本的双城格局，还是东西城的对接形成两区一心，是本次修编的重大抉择。根据当前城市发展的情况，要控制住两城中间的隔离地段实属困难，因此新的总体规划提出了两区一心的东西城区的对接布局。从城市化发展的进程来看，后工业时代趋向多中心、多层次的像炒鸡蛋那样散状的发展。因此从城市的生态可持续发展的观点看，城市乡村化，控制城市的边缘地带，保护好双城之间的绿化隔离地带，有利于长远的城乡自然环境的共生与融合，并把生态农业引入城市，直达黄河三角洲入海口。双城的搭接与分立将影响未来城市形态发展大局的决策。如果按现在规划设计的两区一心搭接方案实施，就会出现过长的带形城市的诸多弊端。

该市是以开采地下石油而兴建的城市，市区内有6个油田、8个联合站、两座原油库以及大口径的地下输油管。这些在城市规划与建设



中要有所体现。根据油气的分布，留出生产设施用地，确定城市的格局与发展方向，应该油地共存。城市的发展形态应和地下的油气分布相关，城市的文化形态和地域特色要靠石油城市的天然分布来表现。分布在市区中的采油磕头机就像活动雕塑一般形成城市的独特景观；城市定位的“碧水绿脉”系统成功地丰富了石油城市的环境景观特征。

该市东城区的新建区普遍缺乏人气，建筑格局松散，马路宽大，缺乏合理的密度，应把大片的居住小区发展为城市综合体，提倡多功能的混合用地。当地有广阔的土地资源，但尚未进行有效的土地资源开发，土地利用率不高，市区内部需要进一步有效开发土地资源。





1.7 城市发展战略研究

2004.3

河北邯郸、山东莱州等许多城市都开展了城市发展战略研究，把这项专题研究作为修编城市总体规划的前期策划。城市的发展战略要研究城市的投资环境、区域性的大中小城镇的协调发展、城市的人居环境、生活工作环境。城市发展战略研究和传统的区域规划有类似之处，但它是研究而不是规划，是对城市发展的咨询与建议，没有法定的图则要求。因此，城市的发展战略研究不能太笼统，要有针对性地重点研究城市发展中的某个方面长远的战略问题。

邯郸的城市发展战略研究要解决如下的问题：

- (1) 主城区的发展方向；
- (2) 主城区与周边发展的关系；
- (3) 怎样解决城市发展中的诸多不利因素；
- (4) 怎样解决工业布局问题。

邯郸的城市发展战略研究存在如下问题。

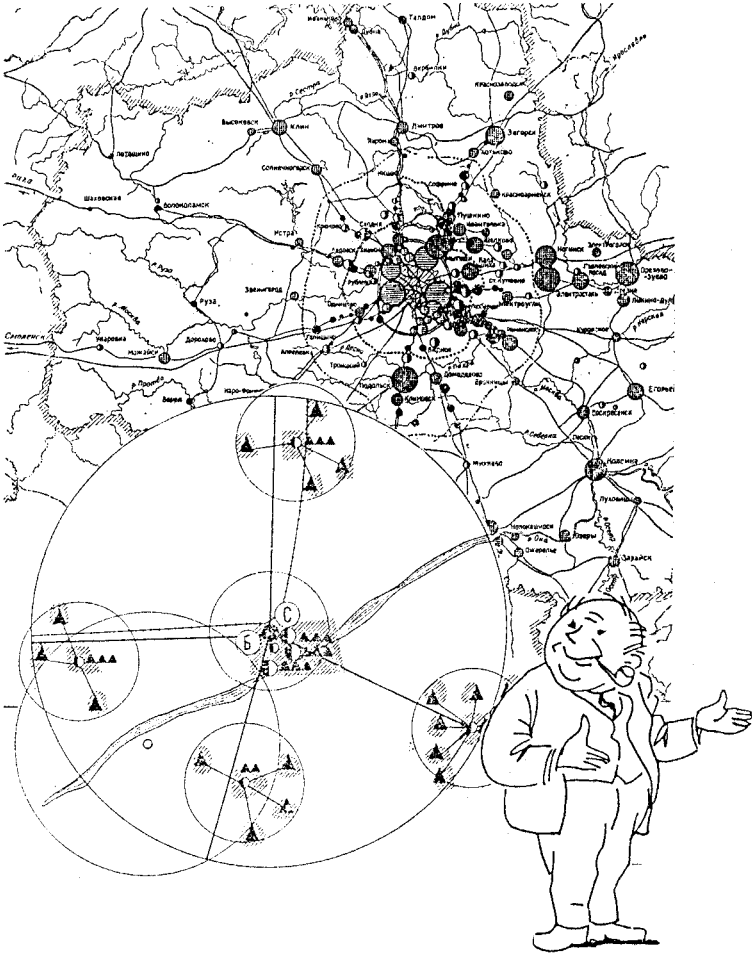
(1) 整体研究内容侧重于城市的经济发展战略，有详尽的资料和统计。城市的经济发展战略对于城市的工业布局是重要的。但是，城市的空间发展战略不能单纯由经济发展决定，城市人均 GDP 的产值只说明城市发展的经济水平。HDI (Human Development Index)，即人类发展指数，才是城市发展的全面指标。科学的发展观应在关注土地开发效益的同时关注三农问题，保障农民的利益。大中心城市不是越大越好，应搞好中心城区与外围农业的关系。邯郸的旧城区内尚有开发二手土地的巨大潜力，要提高市内土地的开发效率，全面认识城市发展的拉动力、支撑力和保障力。

(2) 城市规划结构的生态方向应是城市发展战略研究的重点，要坚持城市输出能量的等值替换原则、城市自然环境中的更新复苏原则、大地区内生态圈的可适应性原则、与大自然相似性的原则，同时技术必须与自然相似发展。从理论上讲经济生产的增长带给环境有害的残留物要最少，在现代技术条件下可运用地理信息系统技术 (GIS, Geographic Information System) 作好水资源、电力、石油等



资源的未来策划，生态可持续发展不应只是城市设计的策略。

总体规划每隔三五年就被许多发展变化的因素所困扰，不得不进行修编，造成永无止境地修改总体规划。如果各城市都能加强城市的发展战略研究，同时又广泛开展专项的城市设计，城市的总体规划就不必做得过分详尽而达到可长期控制城市发展的目标。



模仿大城市，装模作样的县镇规划

2

2.1 不敢承接的设计项目(19)

2.2 吉林某市中心(21)

2.3 效仿大都市的县镇(23)

2.4 高碑店的城市定位(25)