

城市公园设计

(第二版)

孟 刚 李 岚
李瑞冬 魏 枢 编著

同济大学出版社

内 容 提 要

本书分为三个部分。第一部分和第二部分以理论分析为主导内容,针对城市公园的功能特性、历史发展和设计手法进行了必要的探讨。同时,也对设计的基本规律做了适当篇幅的总结,力图通过理论层面的论述,给予读者较为清晰、全面、直观的城市公园概念。第三部分则选取了大量的城市公园实例(比第一版增加了13个实例),选择的实例注重新颖性、当代性和现实性,较为全面地展示了当今城市公园设计的多彩风貌。

本书适合于景观建筑学、规划学、建筑学等相关专业的专业人士、管理者和高等院校师生阅读和参考。

图书在版编目(CIP)数据

城市公园设计(第二版)/孟刚等编著. —上海:同济大学出版社,2003.1

ISBN 7-5608-2509-5

I. 城... II. 孟... III. 城市-公园-园林设计
IV. TU986.2

中国版本图书馆CIP数据核字(2002)第068388号

城市公园设计(第二版)

孟刚 李岚 李瑞冬 魏枢 编著

责任编辑 封云 责任校对 徐春莲 封面设计 陈益平

出 版 行 同济大学出版社

(上海四平路1239号 邮编200092 电话021-65985622)

经 销 全国各地新华书店

印 刷 苏州望电印刷有限公司印刷

开 本 787 mm × 1092 mm 1/16

印 张 15.5 彩插4页

字 数 403 000

印 数 1—3 100

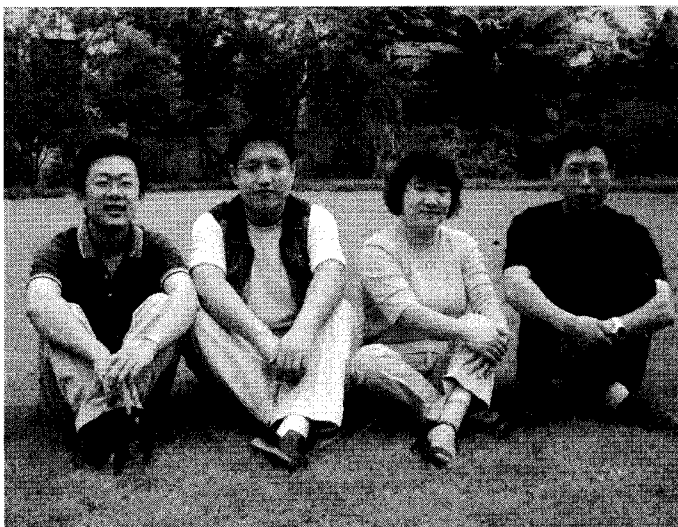
版 次 2005年9月第二版 2005年9月第一次印刷

书 号 ISBN 7-5608-2509-5/TU·472

定 价 35.00元

本书若有印装质量问题,请向本社发行部调换

作者简介



魏枢 孟刚 李岚 李瑞冬

孟刚 1970年1月生,1991年同济大学城市规划系风景园林专业本科毕业,1994年获得同济大学建筑学硕士学位,现为同济大学建筑与城市规划学院教师,一级注册建筑师。

李岚 1968年8月生,1991年同济大学城市规划系风景园林专业本科毕业,1994年获得同济大学建筑学硕士学位,现为同济大学建筑与城市规划学院教师,美国景观建筑师学会(ASLA)会员。

李瑞冬 1973年11月生,1995年同济大学城市规划系风景园林专业本科毕业,1999年获得同济大学城市规划与设计专业硕士学位,现为同济大学建筑与城市规划学院教师,注册规划师。

魏枢 1973年7月生,1995年同济大学城市规划系风景园林专业本科毕业,2002年获得同济大学城市规划与设计专业硕士学位,现为同济大学建筑历史与理论方向博士研究生,注册规划师。

二 版 前 言

如同一个人在成长,《城市公园设计》(第一版)也需要新的养分来补充。

当初我们选择“城市公园设计”这一具体课题,是因为认识到当前全社会都已开始重视生态环境、注重景观环境建设。在这样的时代,我们才能真正获得许多参与环境设计与建设实践的机会。然而伴随着机遇一同而来的则是许多困惑,如设计师究竟应当以怎样的方式投身设计实践?理论分析到底该占据何种地位?我们的指导原则是什么?如此等等。

因此,我们希望通过研究城市公园设计的发展轨迹,总结他人的经验以及我们的心得,能够将理论与实践有机地结合在一起,形成可以与同行交流的文本。在本书写作以及设计工作中我们还深刻体会到,任何概念和理论都不是绝对的,它们随着时间的推移而在不断地演变。城市公园又恰恰是最易受到社会发展影响的,因为它的使用者会不断地接受外界信息,而与使用者的互动是城市公园存在的意义。所以,新鲜“血液”对这本书来说是非常需要的。近年来国内外都有一些新的、值得参考的设计作品出现,而我们针对这一课题积累的资料也比以往更加丰富。值此再版之际,补充了一些新的图文内容,使设计实例增加到32个,尽量使这本书更加完善。

当然,我们的视野也许还不够广阔,我们的认识也许还不够全面,我们的理论也许还不够成熟,我们的努力也许还微不足道。但,我们愿意像穿石的滴水那样,贡献出微薄但持久的力量。

在此,仍然要感谢沈福煦先生,正是他提醒我们要及时地思考与总结提高,才促成了此书的出版。自然还要感谢那些悉心指导和帮助过我们的人们!

最后需要说明的是,本书的论述过程中引用了一些国内外的实例图片,虽经我们多方联络,但仍有少量作者没有联系上。我们恳请社会各界知情人士向我们以及被选用作品的作者互相通报,以便联络。

作 者
2005 年夏

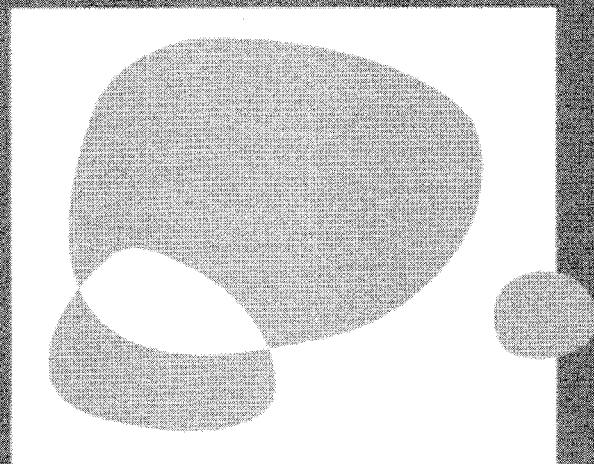
目 录

二版前言

第一章 城市公园概论	1
第一节 城市公园的历史发展	3
(一) 城市公园的起源	3
(二) 城市公园的历史发展概述	4
(三) 中国的城市公园发展	4
第二节 城市公园的功能与作用	7
(一) 城市公园的社会文化功能	7
(二) 城市公园的经济功能	8
(三) 城市公园的环境功能	10
(四) 城市公园的其他功能	11
第三节 城市公园的分类与类型	12
(一) 国外城市公园的分类体系	12
(二) 中国城市公园的分类体系	13
(三) 城市公园的类型	15
第四节 城市公园的规划	29
(一) 城市公园的政策规划	29
(二) 城市公园规划的内容	31
(三) 城市公园规模容量的确定	33
(四) 城市公园的级配模式	36
(五) 城市公园的职能划分	37
(六) 城市公园的系统配置	38
(七) 城市公园的设施配置及用地平衡	40
(八) 城市公园规划的程序	43
第二章 城市公园设计	47
第一节 设计程序	49
(一) 素材准备	49
(二) 总体设计	53
(三) 详细设计	63
(四) 专业服务	66
第二节 设计方法	67
(一) 基准法则	67
(二) 外围法则	68

(三) 主导法则	74
第三节 设计的倾向性	87
(一) 功能的衍生与完善	87
(二) 风格的多样与差异性	91
(三) 文化的表达与挖掘	101
(四) 设计主导观念的变化	108
第三章 城市公园实例分析	113
1. 春申中心公园规划设计	115
2. 上海植物园二期规划设计	117
3. 武夷山国家旅游度假区娱乐公园	123
4. 徐家汇商业区中心公园规划设计	128
5. 大华体育主题公园规划设计	133
6. 上海世纪公园	136
7. 青岛老舍公园	140
8. 招远西山文化公园	144
9. 北戴河休闲绿化广场设计	147
10. 新上海乐园规划	153
11. 上海松江方塔园	159
12. 淮安钵池山公园规划设计	164
13. 绿地·国际家园主入口	172
14. 上海动物园	175
15. 上海野生动物园	178
16. 上海四平科技公园	181
17. 苏州工业园区康健园	184
18. 上海太平桥绿地	189
19. 上海延中绿地	192
20. 苏州拙政园	196
21. 日本爱知世博会	200
22. 杜伊斯堡郊野风景公园	205
23. 拉·维莱特公园	210
24. Tilburg 城市广场	215
25. Kolonihaven 建筑公园	218
26. 妇女选举权纪念园	221
27. Everett 儿童探险公园	224
28. Sweet Farm	226
29. 2000 年汉诺威世博会	228
30. Parque Juan Carlos I	232
31. Nasu Highland Park	234
32. Mundomar	237
参考文献	239

第一章



城市公园概论

第一节 城市公园的历史发展

(一) 城市公园的起源

世界造园已有 6000 多年的历史，而公园的出现却只是近一二百年的事。18 世纪 60 年代，英国工业革命开始后，资本主义迅猛发展，工业盲目建设，破坏了自然生态。城市人口急剧增加，城市用地不断扩大，使人们越来越远离了自然环境，特别是居住在城市中的工人阶级，生活环境更为恶化。在这样的社会条件下，资产阶级对城市环境进行了某些改善，把若干私人或专用的园林绿地划作公共使用，或新辟一些公共绿地，称之为公共花园和公园。1843 年，英国利物浦动用税收建造了公众可免费使用的伯肯海德公园 (Birkinhead Park)，标志着第一个城市公园正式诞生。

海德公园坐落在伦敦市区的西部，面积有 159.86 hm^2 ，是伦敦皇家公园 (Royal Park) 中最大、最著名的一个。海德公园原是威斯敏斯特教堂的一块采邑庄园，18 世纪前这里是英王的狩鹿场。直到 19 世纪初还是一个荒凉空旷的地方，其作为处决犯人的刑场 (execution ground) 和绅士决斗 (duel) 的地方，强盗和流氓常出没于此。19 世纪后期，伦敦发展迅速，原来伦敦西郊的海德公园，逐渐成为市中心区域。由于该公园多花草树木，空气新鲜，故被称为“伦敦的肺脏”。

海德公园从东南方进入有三条路线：左边是比较宽广的罗顿大道 (Rotton Row)，许多社交名流喜在此游乐骑马；另一条延伸到东北的公园小路 (Park Lane)，高级大饭店和住宅林立；往北方有著名的演讲者之角 (Speaker's Corner)；在公园的南端有骑兵营，每天清晨首先会看到骑兵在此驯马。

海德公园东北角有一雕镂精致、造型美观的大理石拱门 (Marble Arch)，是当年白金汉宫的石拱门。拱门附近便是著名的“演讲者之角”，也称海德公园的“自由论坛”。长期以来，“演讲者之角”就是一个非常热闹的地方。起初在每星期日的下午，人们利用装肥皂的废木箱作为讲台，站在上面发表演说，因此也被称为“肥皂箱上的民主” (democracy on the soapbox)。现在，每当周末，人民则自带梯架，站在上面演讲。每个演讲者周围都围着一堆人。演说的内容除了不准攻击英国王室和不准对任何人进行人身攻击外，其他什么都可以。有的大讲宗教信仰 (religious belief)，有的宣传“社会主义” (socialism)，有的在大谈性自由 (sexual freedom)，有的宣扬种族主义 (racism)，也有的在宣传民族解放 (national liberation)。演讲者也要能忍受一切反对者的嘘声、诘问及恶毒批评，而且还要有舌战群儒的反驳才能，否则就会被攻击得无从对答，不知如何下台。有的演讲者被听众围得水泄不通，热热闹闹；有的演讲者则光杆一人，自己给自己演讲。

演讲者之角起源于 1855 年。当时英国人并没有集会自由，然而 15 万英国人集会，抗议罗伯特·格罗夫纳勋爵 (Lord Robert Grosvenor) 的“星期天贸易法案” (Sunday Trading Bill)。

1872年,英国人得到了集会自由,演讲者之角才正式成为“自由论坛”。现已成为伦敦海德公园的一大景观。

(二) 城市公园的历史发展概述

城市公园在诞生后,经过了一系列的发展过程,诸如造园新风格的酝酿、城市公园体系的确立、城市公园运动等。其中城市公园运动对后来城市公园的发展及城市公园体系的确立起到了深远的影响。

1938年,布劳姆(Holger Blom)担任了瑞典斯德哥尔摩公园局的负责人,在34年的任期内,他改进了其前任的公园计划,用它去增加城市公园对斯德哥尔摩市民生活的影响:诸如“公园能打破大量冰冷的城市构筑物,作为一个系统,形成在城市结构中的网络,为市民提供必要的空气和阳光,为每一个社区提供独特的识别特征;公园为各个年龄的市民提供散步、休息、运动、游戏的消遣空间;公园是一个聚会的场所,可以举行会议、游行、跳舞,甚至宗教活动;公园是在现有自然的基础上重新创造的自然与文化的综合体。”^①等,这些都是他对公园在城市中的地位与作用的论述。

布劳姆的公园计划反映了那个时代的精神:城市公园要成为完全民主的机构,公园属于所有人。在这一计划的实施过程中,斯德哥尔摩公园局成为一群优秀的年轻设计师们成长的地方,也促成了“斯德哥尔摩学派”的形成。

城市公园运动为城市公园体系的确立和城市公园系统的规划奠定了坚实的基础,并成为市民对城市公园功用的共识。

(三) 中国的城市公园发展

对于中国城市公园的产生、兴起与发展,可以从上海这一中国近代繁华都市发展中的一

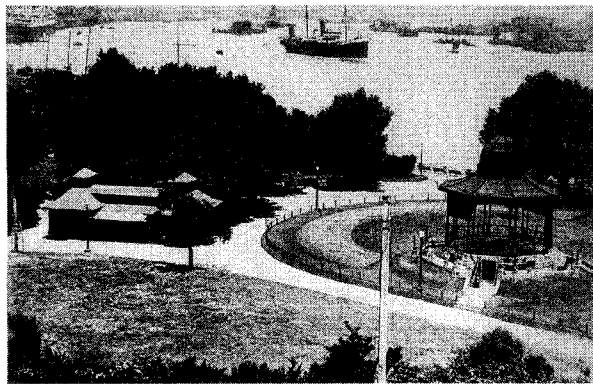


图 1-1-1 具有明显西方建筑与园林痕迹的租界“公花园”

资料来源:《上海百年掠影》

斑而窥全貌,在1840年以前,和中国的其他城市一样,上海的园林是以寺庙园林、私家花园的形式出现的,即古典园林,有豫园、古猗园、醉白池、秋霞圃、曲水园等。

1840年鸦片战争后,帝国主义纷纷入侵,在我国开设了租界。殖民者为了满足自己游憩活动的需要,把欧洲的“公园”也引进我国来。1868年在上海的公共租界建造的“公花园”(现黄浦公园)就是最早的一个(图1-1-1)。名之为“公”,却有“华人与狗不得入内”的“园规”,直到1928年7月1日才对华人

^① 林箬著. 欧美现代园林发展概述,《建筑师》第82期。

开放,这不仅是对中国人民明目张胆的侮辱,同时也说明了当时的“公园”并不“公用”。嗣后,殖民者又陆续在上海建立了“虹口公园”、“法国公园”(现复兴公园)、“极斯非尔公园”(现中山公园)等,都是供外国殖民者和“高等华人”打网球、棒球、高尔夫球等活动和散步、休憩游乐的场所,其格局主要是英国风景式或法国规则式,有大片草坪、树林和花坛,极少建筑。这些公园,在功能、布局和风格上都反映了外来的特征,对以后我国公园的形态发展模式起到了一定的影响。

随着西方殖民者的入侵,西方的文化和西人的生活方式显然影响着上海人的生活,于是上海的市民也开始有了新式的社交生活,对公共场所比如公园的需求自然产生。为了满足人们游览公园这一新型的需求,上海的部分私人园林如张园、愚园、徐园、申园、西园等,率先对公众开放。一时间,游园成为上海的一项时髦活动,而张园更是其中著名者,所谓“海天胜景让张园,宝马香车日集门。客到品花还斗酒,戏楼箫鼓又声喧。”真实反映了当年张园的一派盛况。

1885年,张园对公众开放,园内除了园林之胜,还设有剧场、电气屋、照相室、网球场、餐厅和舞池供人游乐,同时供应茶和点心。其实,就是一个带娱乐设施的公园。

沪上几家由晚清名士美人及其稍后的革命党人所打造出来的园林,基本上是一个自由聚会的场所,同时也是一个展示时髦的场所。那时候,所有的时髦,几乎都可以在这些公园里找到。张园的安培第,几乎是晚清时期发表反清演讲的专门会场,有些类似于伦敦的海德公园(图1-1-2)。

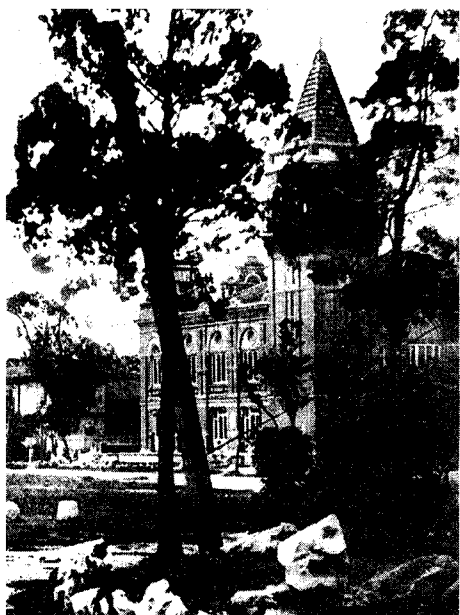


图1-1-2 1885年前后的上海张园安培第
资料来源:《前世今生》

张园、愚园等园林迎来了数不尽的时髦男女,又吸引了更多的向往时髦的男男女女(图1-1-3)。一时间,这些园林便成了男人见面洽谈的社交场所,同时也成了女人展示时髦的展示场所,在这里充满着“看”与“被看”的欢乐。



图1-1-3 清末游公园成为市民的一大时髦
资料来源:《上海百年掠影》

随着戏院的衰落,新潮的人们需要新派的玩乐和去处,需要另辟融娱乐和交际于一炉的新天地。恰巧,“西洋影戏”出现了,电影院这一新型的娱乐场所随之在上海诞生。1896年8月11日,上海徐园的“又一村”第一次放映了“西洋影戏”,成为中国最早放映电影的地方。从徐园开始的规矩,上海早期放电影的场所,是在茶楼、西菜馆和“公园”之内。因此,公园当时的园容可以说是时时刻刻在推陈出新。

百货公司从成立始,一直是为人们尤其是女性而设的消费场所,同时也是特殊的娱乐场所。

1917年,“先施百货公司”开张,其中吃喝玩乐一应俱全,特别是其屋顶平台,建有大型游乐场——先施乐园,场内有苏滩、本滩、大鼓、魔术等。这就是上海最早的屋顶花园,也是中国最早的屋顶花园,同时在平台上设置花卉盆景,是夏夜纳凉的场所。

在租界内对华人开放的公园——“华人公园”,位于吴淞江南岸涨滩(今四川路桥南堍东侧),占地约4 000 m²,1890年12月18日对外开放,园内设施简陋,是租界内专供华人游览的公园(图1-1-4、图1-1-5)。而我国最早自己兴建公园的雏形则是1906年在无锡由地方乡绅筹资兴建的“锡金公花园”。

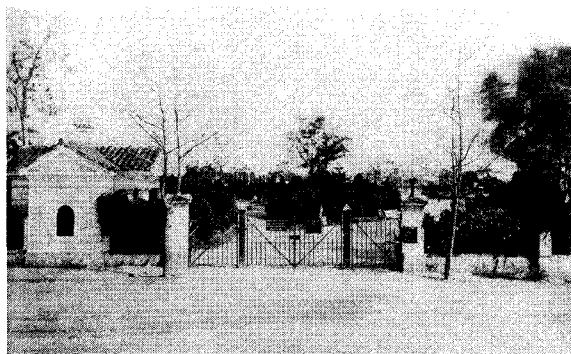


图1-1-4 清末的租界公园

资料来源:《上海百年掠影》

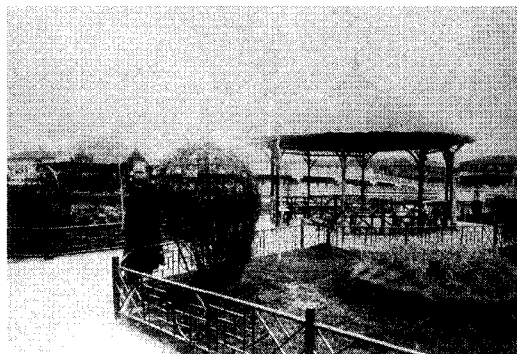


图1-1-5 “华人公园”一角

资料来源:《上海百年掠影》

辛亥革命后,孙中山先生下令将广州越秀山辟为公园,当时的一批民主主义人士也极力宣传西方“田园城市”的思想,倡导筹建公园,于是在一些城市里,相继出现了一批公园,如广州的越秀公园、汉口的市府公园(现中山公园)、北平的中央公园(现中山公园)、南京的玄武湖公园、杭州的中山公园、汕头的中山公园等。这些公园大多是在原有的风景名胜的基础上整理改建的,有的本来就是古典园林,也有的是参照欧洲公园的风格扩建、新辟的。直至1949年中华人民共和国成立前,我国的公园虽然数量少,园容差,但已有了动植物展览、儿童公园、展览厅、茶馆、弈棋室、照相馆、小卖店、音乐台、运动场等设施,初步具有了一些适合本国活动内容和中西风格混杂的公园。

由此可见,“公园”是在资本主义社会条件下的产物。我国公园产生的前提是西方殖民者及其生活方式和文化的融入,但真正导致公园出现的主要是辛亥革命民主思想,诸如“天下为公”、“平等”、“博爱”等在城市建设中的反映。1949年前,我国城市公园发展缓慢,规划设计基本停留于模仿阶段。

新中国成立后,尤其是我国改革开放以后,由于国家对人民文化休息活动的关心和对城市园林绿地建设的重视,使公园得到了较大的发展。全国各个城市扩建、改建和新建了大量的公园,已经成为城市居民游憩、社交、锻炼身体、文化娱乐、获取自然信息和开展文化教育的重要场所。公园的类型也逐渐增多,有满足人们多种需要的综合公园,有性质比较单一的专类公园,如儿童公园、纪念性公园、名胜古迹公园、动物园、植物园、文化公园、森林公园、青年公园、科学公园、体育公园等,还有各式各样的公园绿地,如社区公园、滨水绿带、街头小游园等。目前由于经济的飞速发展,旅游观念的转变,又出现了许许多多的主题性公园。同时在公园内容和设施方面也在不断充实和提高。

第二节 城市公园的功能与作用

城市公园是一种为城市居民提供的、有一定使用功能的自然化的游憩生活境域,是城市的绿色基础设施,它作为城市主要的公共开放空间,不仅是城市居民的主要休闲游憩活动场所,也是市民文化的传播场所。1993年,国际公园与游憩管理联合会(IFPRA)亚洲太平洋地区大会和日本公园绿地协会第35次全国大会在日本茨城县水产市联合召开,大会讨论的主题便是“公园能动论”(Park Dynamism),其主要论点便是:公园不仅应为游人提供游憩设施,满足居民消费需要,而且应主动地向群众宣传当前人类环境面临的问题,以及公园绿地在全生态和提高城市化地区对社会的经济、人口增加所造成压力的支撑力方面的重要作用。通过提高群众对公园绿地系统重要性的认识,进而达到从舆论、政治、规划、法律等方面,为公园绿地的保护与发展,为城市与自然的协调共存创造有利的条件。即城市公园在城市中应具有多样的价值体系,如生态价值、环境保护价值、保健休养价值、游览价值、文化娱乐价值、美学价值、社会公益价值与经济价值等。对于如上海、北京、广州等大城市来讲,城市公园无论在社会文化、经济、环境以及城市的可持续发展等方面都具有非常重要的作用。

(一) 城市公园的社会文化功能

1. 休闲游憩功能

城市公园是城市的起居空间,作为城市居民的主要休闲游憩场所。其活动空间、活动设施为城市居民提供了大量户外活动的可能性,承担着满足城市居民休闲游憩活动需求的主要职能。这也是城市公园的最主要、最直接的功能。

2. 精神文明建设和科研教育的基地

城市公园容纳着城市居民的大量户外活动。随着全民健身运动的开展和社会文化的进步,城市公园在物质文明建设的同时也日益成为传播精神文明、科学知识和进行科研与宣传教育建设的重要场所。各种社会文化活动如歌唱、健身、交友等在城市公园中的开展,不仅陶冶了市民的情操,提高了市民的整体素质,形成了一种独特的大众文化,同时也使得城市公园在社会主义精神文明建设中的作用越来越突出,越来越不容忽视(图1-2-1)。



(a) 杭州西湖柳浪闻莺的戏曲角



(b) 上海杨浦公园内的歌咏队

图 1-2-1 城市公园的社会文化职能

(二) 城市公园的经济功能

1. 防灾、减灾功能

城市公园由于具有大面积公共开放空间,不仅是城市居民平日的聚集活动场所,同时也在城市的防火、防灾、避难等方面具有很大的保安功能。城市公园可作为地震发生时的避难地,火灾时的隔火带,大公园还可作救援直升飞机的降落场地、救灾物资的集散地、救灾人员的驻扎地及临时医院所在地、灾民的临时住所和倒塌建筑物的临时堆放场。据北京园林局统计,1976年唐山大地震期间,北京近200万人进入各类公园绿地进行避震。另外如1993年的美国洛杉矶大地震和1995年的日本阪神大地震中,城市公园在灾中的避难和灾后的安置重建中便起到至为重要的作用,把上面所列的功能发挥到了极限。对于上海、北京这样拥有上千万人口的城市来说,城市公园的防灾、减灾功能更是不容忽视。

2. 预留城市用地,为建设未来城市公共设施之用

城市公园的兴建,在短期内可以为城市居民提供休闲活动场所,在远期范围中,作为城市公共用地的公园又可以作为城市预留土地,为城市未来公共设施的建设提供一定的可能性,从而作为城市土地急需之用的主要预留用地。

3. 带动地方、社会经济的发展

由于城市环境的恶化,城市公园作为城市的主要绿色空间,在带动社会经济发展中的作用越来越明显。城市公园的最显著的作用是能使其周边地区的地价和不动产升值,吸引投资,从而推动该区域的经济和社会的发展。这从报纸、电视、网上经常出现的房产广告以楼盘毗邻某公园作为提高身价的宣传便可见一斑。如上海“公园2000”的广告词便是“住在公园2000就像住在纽约中央公园、伦敦海德公园、巴黎凡尔赛花园”。另外公园也使得周边地区的工商业、旅游业、房地产业等生产、服务性行业得到良好、迅速的发展。如上海鲁迅公园在带动四川路的商业、旅游业;豫园在带动城隍庙旅游商业街的发展;人民广场、人民公园在带动

南京路商业带的发展;中山公园带动中山公园商业中心区的开发;静安公园带动静安寺地区酒店服务业的发展;浦东世纪公园对花木地区行政、商业、房产等多方面的带动;和平公园和鲁迅公园等在带动周边地区房产的发展中都起到了至为重要的作用(图1-2-2、图1-2-3、图1-2-4)。

逸世公寓 离三泉公园仅9米

特别奉献 A 栋楼 2980-3197元/m²

- 距三泉公园仅9米, 开窗见绿—珍惜生命每一天;
- 距彭浦商业中心仅80米—开门没烦恼;
- 市政配套完善, 幼托、中小学、医院—为您家人无忧;
- 便利交通四通八达—46, 95, 114, 916, 839, 849, 812直达;
- 二房一厅, 跃层—户户朝南, 南北双阳台;
- 建行宝山支行提供按揭公积金贷款最高7成最长年限15年

56794576 56794440

发展商: 上海屹立房地产发展有限公司 现场售楼处: 共和新路、保德路口三泉公园旁

图1-2-2 以邻近公园增加卖点的房产广告
资料来源:《新民晚报》



图1-2-3 城市公园的经济职能
作为婚纱摄影基地的上海广中公园



图1-2-4 依托城市公园迅速发展的
不动产

4. 促进城市旅游业的发展

随着科学技术的发展、经济的增长和人民物质文化生活水平的不断提高,旅游已日益成为现代社会中人们精神生活的重要组成部分。当前城市公园已成为各大城市发展都市旅游业所需的旅游资源的主要组成部分。让我们看一下1998年上海旅游节的部分游览线路(表1-2-1),从中不难看出,城市公园对促进旅游业发展的作用。

从旅游意义上讲,城市公园具有如下特点:

- (1) 从城市公园的发展历史来看,一些城市公园历史悠久,门类齐全,时空跨度大,既有传统的古典园林,又有具有殖民色彩的近代公园,同时还有独具中国特色的现代公园;
- (2) 从园容、园景来看,城市公园为旅游者提供了游憩观赏的静态的人工模拟自然山水

表 1-2-1

'98 上海旅游节 10 条旅游线(从上海体育馆出发)

序号	线 路	主 要 景 点
1	松江区各景点	桂林公园、佘山森林公园、方塔园、醉白池
2	南汇县各景点	野生动物园、茜琦世界
3	浦东新区各景点	人民广场、陆家嘴中心绿地、东方明珠、滨江大道、金茂大厦、名人苑、金桥出口加工区、张桥高科技园区、孙桥现代农业园区、华夏文化公园、华夏旅游城、华夏海滨旅游区、中央公园
4	青浦县各景点	上海动物园、上海马场、曲水园、朱家角、水上运动场、报国寺、福克俱乐部、大观园
5	崇明县各景点	人民广场、宝隆宾馆、吴淞码头、厦园宾馆、崇明学宫、崇明东平国家森林公园
6	嘉定区各景点	长风公园、真如镇、古猗园、嘉定宾馆、汇龙潭、孔庙、秋霞圃、梦幻乐园、上海汽车活动中心
7	人文景观线	龙华烈士陵园、宋庆龄故居、上海图书馆、上海博物馆、“一大”会址、周公馆、孙中山故居
8	夜间市区观光线	静安寺、静安公园、外滩、南京路步行街
9	无锡—灵山风景区	无锡锦江饭店、无锡灵山风景区
10	市内购物旅游线	徐家汇商业城、淮海路商业街、南京路商业街、四川路商业街、鲁迅公园、虹口体育中心

资料来源：《中国青年报》1998年10月12日第6版。

环境的文化境域；

(3) 从活动角度来看，城市公园为旅游者游览的参与性提供了一个动态的活动场所，这从近年来上海、北京、青岛、大连等城市的旅游节中，在公园内举行的各种诸如灯展、茶艺展示、焰火晚会、花展、风情展、音乐会等活动便能看出公园在旅游业发展中的作用。

(三) 城市公园的环境功能

1. 维持城市生态平衡的功能

城市的生态平衡主要靠绿化来完成，二氧化碳的吸收、氧气的生成是植物光合作用的结果。城市公园由于具有大面积的绿化，无论是在防止水土流失、净化空气、降低辐射、杀菌、滞尘、防尘、防噪音、调节小气候、降温、防风引风、缓解城市热岛效应等方面都具有良好的生态功能。城市公园作为城市的绿肺，在改善环境污染状况、有效地维持城市的生态平衡等方面具有重要的作用。

2. 美化城市景观

城市公园是城市中最具自然特性的场所，往往具有水体和大量的绿化，是城市的绿色软质景观，它和城市的其他如道路、建筑等灰色硬质景观形成鲜明的对比，使城市景观得以软化。同时公园也是城市的主要景观所在。因此，其在美化城市景观中具有举足轻重的地位。

(四) 城市公园的其他功能

除以上的社会文化、经济、环境功能外,城市公园在阻隔性质相互冲突的土地使用、降低人口密度、节制过度城市化发展、有机地组织城市空间和人的行为、改善交通、保护文物古迹、减少城市犯罪、增进社会交往、化解人情淡漠、提高市民意识、促进城市的可持续发展等方面都具有不可忽视的功能和作用(图 1-2-5)。

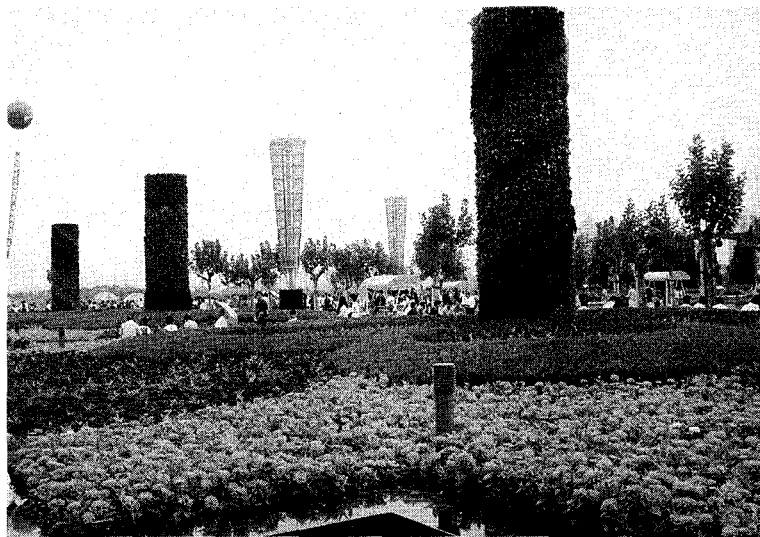


图 1-2-5 城市公园的其他功能

第三节 城市公园的分类与类型

(一) 国外城市公园的分类体系

1. 美国式的分类

美国的公园分为 12 类：

- ① 儿童游戏场(Children's Playground)
- ② 近邻运动公园/近邻休憩公园 (Neighborhood Playground-Parks, or Neighborhood Recreation Parks)
- ③ 特殊运动场：运动场、田径场、高尔夫球场、海滨游泳场、露营地等
- ④ 教育休憩公园(Educational-Recreational Areas)：动物园、植物园、标本园、博物馆等
- ⑤ 广场(Ovals, Triangles and Other Odds and Ends Properties)
- ⑥ 近邻公园(Neighborhood Parks)
- ⑦ 市区小公园(Downtown Squares)
- ⑧ 风景眺望公园(Scenic Outlook Parks)
- ⑨ 滨水公园(Waterfront Landscaped Rest, Scenic Parks)
- ⑩ 综合公园(Large Landscaped Recreation Parks)
- ⑪ 保留地(Reservations)
- ⑫ 道路公园及花园路(Bouleroads and Park Ways)

2. 德国的分类

- ① 郊外森林公园
- ② 国民公园(Volkspark)
- ③ 运动场及游戏场
- ④ 各种广场(Platze)
- ⑤ 有行道树的装饰道路(花园路)
- ⑥ 郊外的绿地
- ⑦ 运动设施
- ⑧ 分区园(Kleigarten)

3. 日本的城市公园分类

日本公园的分类系统是以法律和法令的形式加以规定的，其中有《城市公园法》、《自然公园法》、《城市公园新建改建紧急措施法》、《第二次城市公园新建改建五年计划》和《关于城