

# 采风乡土

——巴蜀城镇与民居续集

季富政 摇著

西南交通大学出版社

· 成摇都 ·

## 内 容 简 介

四川盆地内没有自然聚落，只有市街形态出现的特殊聚落——场镇。加之四川人口多、水陆交通方便、农业发达，在清末，场镇数量已达 源 400 多个。显然，这是一笔巨大的空间财富，作者数十年间跑了 员 400 多个场镇，从中提取了具有典型意义的数十个作了极富个性的精彩叙述和论证。好多文章就是在现场写的，所以又感到特别鲜活与生动，是小城镇与场镇爱好者独特的高尚人文享受。

民居部分是作者精选多年民居研究中的力作荟萃，特色是把视野拓展得很宽；川黔边境岩居、云南聚落、氏羌民居、客家民居……而且这些都与巴蜀文化有着千丝万缕的联系。作者明察秋毫，再条分缕析，读来使人回肠荡气，芬芳馥郁。

本书是作者《巴蜀城镇与民居》的续集，可供建筑、城市规划、历史、社会、民俗、艺术等学科和部门之用，更是人文旅游专业人士深层次探索的良友。

# 前 言

季富政，西南交通大学建筑学院教授，杂家。1938年农历圆月 15日午时生，先祖“湖广填四川”时期来自山东，插占重庆巴县虎溪河双合村，后成小地名“季家皂角树”。作者读重大附小后入重庆南开中学，初中毕业被中央美院附中录取，诸般原因未能成行继保送高中。1956年入西南师大美术及汉语文学系，终坠入艺术深渊。毕业后混迹川南、川北市井、山林。1957年组建达川师专美术系，任系主任、校艺术教研室主任。1959年调入在峨眉山下西南交通大学建筑系，即融入峨眉山林莽大野、民居寺庙之中，从此割爱纯绘画艺事，渐觅芳而入乡土建筑秘境，扩而之大盆地及周边少数民族建筑，一去 15年，沉迷民间，不能自拔。获资料可谓宏巨，遂生《巴蜀城镇与民居》、《中国羌族建筑》等部著作，有 150多篇文论散见国内外刊物。中绝不轻言放弃绘事，不过形式内容多有嬗变，谓之建筑钢笔画，无非画中建筑为主体，讲究形体与结构的准确，能理顺它们的来龙去脉而已，是站在建筑学领域内的一种“偏颇”。当然入选者皆为有画味者。此亦不过千万巴蜀乡土建筑之一斑，无奈为热爱巴蜀乡土文化志趣相投者共享建筑美餐。亦不忌浅陋，又合盘捧出照片若干，皆不能以摄影艺术蔽之，全为建筑本身之美而言，或曰共嚼资料之甘淳，此更是巴蜀乡土建筑沧海一粟。间画展又罗列水粉画数十幅，则多是 15年前作品，于此展出算是一段人生经历的表述，不敢妄言艺术。

作摇者

1988年

# 目 录

## 场 镇 篇

川摇西 .....	猿
雅安望鱼——全木结构山野之场 .....	源
马边苴坝——远乡干栏尤别致 .....	苑
乐山板桥——夜宿板桥驿 .....	园
夹江铧头——铧头与巨石之趣 .....	园
犍为罗城——天下独罗城 .....	源
走马观花转新场 .....	园
犍为三镇灰空间 .....	猿
川摇南 .....	缘
富顺仙市——盐码头的绝美 .....	源
荣县莲花——街道全在人家中 .....	源
隆昌渔箭——偶得渔箭滩 .....	缘
合江尧坝——凌子风魂牵梦萦之乡 .....	缘
屏山楼东——最后的边镇 .....	缘
筠连洛木祥、洛木柔——川滇苗乡深处 .....	缘
内江裱木——街道像条四脚蛇(蜥蜴) .....	园
资阳王二溪——话说王二溪 .....	缘
宜宾李庄——川南人文之光 .....	源
宜宾南广——长江第一场镇 .....	园
合江白沙——没有圈住财喜的口袋街 .....	缘
泸县新溪街——么店子与场镇之间 .....	怨
漫游塘河流域场镇 .....	园
江津塘河——带点仙气的土著川人码头 .....	苑
合江福宝——塘河流域中心 .....	园
合江磨刀溪——欲将碉楼作中心 .....	缘

合江顺江、先滩、自怀、元兴——个性卓异的流域场镇 .....	怨
川摇北 .....	苑
广元柏林沟——柏林沟寻梦 .....	愿
广元梅树——土著川人的场镇 .....	园
平武煽铁——煽铁小事 .....	缘
三台鄯江——汉风尚存的川中腹地 .....	苑
三台西平——三台之中小三台 .....	园
巴中恩阳——川北八阵图 .....	源
绵竹武都——龙门山麓“过路场” .....	愿
乐至太极——九曲古街藏玄机 .....	园
乐至桂林——深深桂林 .....	缘
乐至童家——童家小镇廊桥梦 .....	苑
安岳来凤——天井如巢盼来凤 .....	怨
达县申家、木子——巴山洲河小场 .....	园
大竹清河、李家、柏林——川中罕见的近代建筑文化圈 .....	缘
重摇庆(原川东) .....	园
梁平云龙——檐廊得趣 .....	象
万县黄柏——文化飘香满镇馨风 .....	猿
石柱河嘴——气韵生动一小街 .....	苑
石柱王场——王场有善堂 .....	怨
巴南鱼洞——精致的街巷网络 .....	园
綦江郭扶——川黔交界山野之场 .....	源
黔摇北 .....	苑
黔北乡土建筑概说 .....	愿
贵州赤水大同——偏安一隅的黔北桃源 .....	源
贵州赤水丙安——寨堡场镇最佳形态 .....	愿

## 民居篇

汉族民居 .....	缘
川黔交界山区岩居研究 .....	园
邓小平故居原委 .....	园
夏家坪老屋风水 .....	猿
仁寿冯氏家族系列建筑巡视 .....	苑

富顺 源一个天井庄园“福源源”今貌 .....	猿
四川客家民居 .....	源
陈家桅杆研究 .....	猿
洪雅城隍古街拆除事端之环顾 .....	源
洪雅城隍街关圣街清代建筑大观 .....	源
清代大型庄园式民居惊现隆昌 .....	猿
少数民族民居 .....	猿
氏人聚落与民居 .....	猿
桃坪羌寨探秘 .....	猿
神秘的羌族建筑 .....	猿
羌民居主室中心柱窥视 .....	猿
羌族建筑随想三题 .....	猿

## 杂 论 篇

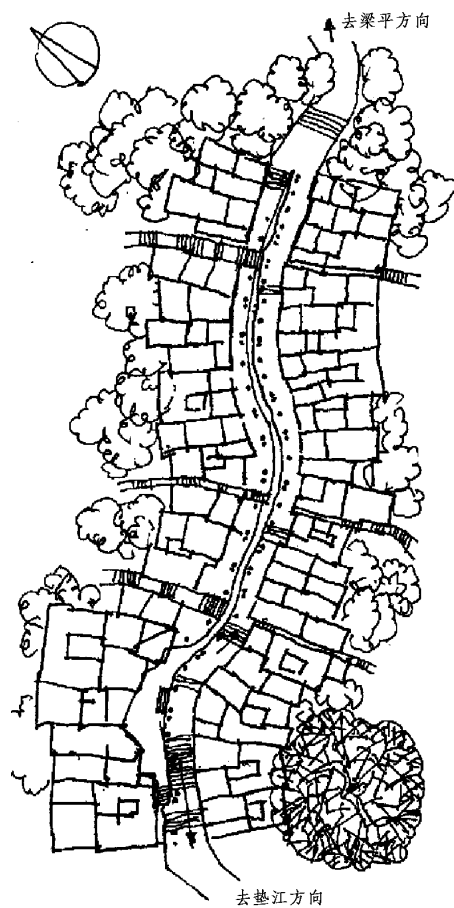
重建乐山大旅游规划构想 .....	猿
古建筑家妙峰和尚在峨眉山等地的活动 .....	猿
林盘启示录 .....	猿
潘天寿·民间建筑·石鲁 .....	猿
大雅和顺——来自一个古典聚落的报告 .....	猿
呼唤开发四川乡土建筑——乡土建筑议论之一 .....	猿
保护·保护·再保护——乡土建筑议论之二 .....	猿
发现·规划·开发——乡土建筑议论之三 .....	猿
后摇记 .....	猿

# 重庆(原川东)

笔者在《三峡古典场镇》一书中，一共较为详细地举出 愿例三峡沿江场镇：它们是湘北巴东信陵、楠木园，巫山培石、大溪、大昌，巫溪宁厂，石柱西沱，忠县石宝、洋渡，酉阳龚滩。其中 愿例属原川东地区。

吴涛先生已写了二十多个场镇，均是了不起的川东明珠，今笔者又收集了一些和读者共游。

## 梁平云龙——檐廊得趣



梁平县云龙场总平面示意图

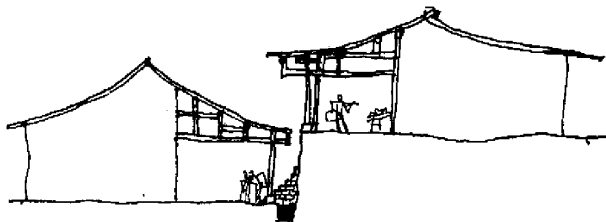
街道形态如游龙又如云中龙，故称云龙

叫龙沙镇，沙垭场。街长不过百来米，大弯大曲，犹如云中游龙，随地形变化而变化。妙者不在平面上的变化，而在立体变化。老百姓说云龙分上、下街。上、下街在川中不乏少数，即恰如一条街道从中间纵轴线上对剖，把街道分成两部分形成两街有猿~源米的高差，两

我们曾在很多文章中探讨过巴蜀场镇街道檐廊的形貌、特征和内涵，并力图把这种廊坊式场镇通过类型及乡土趣味的研究，展示区域建筑风貌和对人性的关怀。当然必涉及檐廊的做法，以及这些做法产生的多样性。比如：最多的等尺度两列式檐廊，街道两边宽窄尺度不同的檐廊，一条街道时有时无的檐廊，仅有一列街房存在的檐廊，有着象征意义(如罗城船形)的檐廊，不能使用以檐柱代替出挑挑枋的小尺度檐廊，以廊为街、街道变成阳沟(排水沟)的檐廊，一条街道两侧有高差的檐廊……最后发展成街道上空覆盖“凉厅”的檐廊的深化。

笔者一次偶听三峡朋友谈起梁平县云龙场有檐廊的街道很有特色，随即直奔千里之外的川东山乡。果不其然，云龙檐廊的做法尚属首次见到，无疑它又增加了川中檐廊的一个品种，更加丰富檐廊的内涵不说，亦暗自提醒自己，绝对还有“稀奇古怪”者藏在深山人未知，不可大言不惭地说已把川中檐廊悉数收尽。可能还有奇妙者等待我们进一步去发现。

云龙场建在半山坡地上，顺坡平行走向，是古往今来垫江到梁平经著名佛教圣地双桂堂的必经之地。初建于清中叶，兴盛于民国年间。过去



云龙檐廊剖面示意图



上下檐廊街



上街路面快与下街瓦面接近

都在上街进行，下街则全让给饮食生意了。这样别有一番情调的功能分区是当今煞费心机规划不出来的，因此下街照样热闹。热闹就是生命力，在我们认为它诸多不足与现代规划理论处处矛盾的现实面前，对一种费解的空间现象我们还有什么好说的呢？

乡土间、民间事、科学与文化常常充满着矛盾，在这样一个重文化、视文化为生命的农业大国里，几个老者可以在碧水绿丛旁的一个破茅草棚里从早到晚一杯清茶龙门阵摆到底。朝门下，篱笆旁几个姑娘悄悄话一样可以嬉笑一整天。他们没有过多地注视着建筑，顾盼着它们的优劣，深思着它们的科学。但当我们看到这种现象时，我们沉醉了，我们感到景象升华，村野祥和。我们同时被他们感染，沐浴在人间温暖的春风中。我们同时也忘记了建筑是怎么一回事，所以在云龙场调查时，笔者差一点也忽略了此行目的，尤其是下街饮食店喧哗之声不绝于耳时，根本上忘却下街阴暗潮湿环境中规划的不足，这是不是一种文化的魅力呢？一种特定时代特定国度留下的古老的遗风呢？它对吗？它能通行到电子时代吗？

现在的街道把檐廊彻底摧毁了，人们都龟缩在家中，没有一条公共性质的串通各家门口的建筑把大家聚在一起互通喜怒哀乐，找不出一处可以随意地又兼顾家门的共享空间，于是它至少加剧了相互的猜忌，恶化人与人之间的关系。所以，下街环境虽不尽如人意，但它以檐廊能把人聚在一起，光线差一点，地面潮湿一点，那又何妨，也就顾不得那么多了。

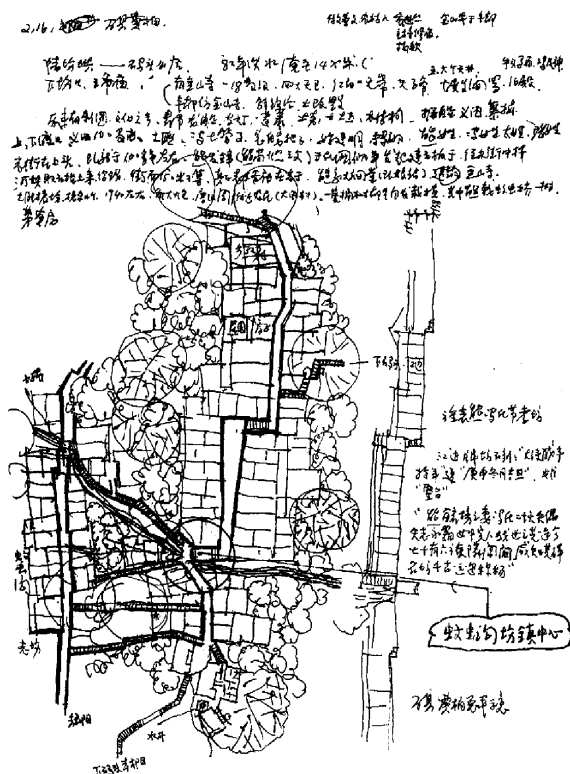
街的联系全靠下街若干石梯通往上街。而上街本身又高低不平，起起伏伏。于是仅从街面的变化已令人眼花缭乱，但镇民索性还在上、下街的上空加盖檐廊，可想而知街道空间错综复杂到什么地步。檐柱如树林般密集，且均以双柱排列，各家管各家的檐柱大小、粗细，歪斜错落自然产生，加之街道弯曲、起伏，这就把街道空间“搞”得扑朔迷离了，即常言之移步易景。斜阳中，上街一段金光透染，一段忽而浸在浓荫里，空间雕塑着阳光，还是阳光塑造着空间？一条短街竟然造成如此变化丰富的景观，实在叫人感叹不已。

由于上、下街有猿源米高差，加之上面都覆有瓦棚，上街光照明朗，曲回婉转皆多舒畅；下街就吃亏了，上街的屋檐水全倾泻在下街屋面上，再而下一条水沟，光照不足再加潮湿，又整条下街面东，实则全年都处在上街的阴影之中，诸如像怕潮湿的百货，药材生意无形中



下街食店

## 万县黄柏——文化飘香满镇馨风



黄柏场调研手稿

冯氏二十六失偶矢志永霜女中完人万世之光迄今七十有六族邻间咸知其详石坊千古远迩称扬。”在牌坊的左测，又有一阴刻“佑祝灵长”大字旁颂保佑并恩赐其灵魂永久。为此一小景点，我们窥视年仅 四多岁少妇守寡在封建时代凝聚在三峡江边上空一块悲哀的阴云，人文之风顿时于脑间暗淡下来，除了留下一块三峡地区罕见的浮雕石刻牌坊可资考证建筑类型外，其余之文字则泣诉着那个时代的罪恶。

码头到黄柏约一公里崎岖不平的滩涂，第

一县之境的边远小场，常有被抛弃的感觉。离本县政治、经济、文化中心太远，地图上也如孤独的角色，悄悄地在里面画上一个圆圈。黄柏场在万县水路下游方二十多公里南岸坡地上，每次乘船下三峡，它隐藏在黄桷树之间的瓦屋灰墙总和目光缠绵碰撞。虽无特别引起兴奋的建筑提供特别的记忆，但它偏安一隅的清闲，高坡而建的选址，密不透风的黄桷树族群，似乎告知路人过客，此地虽边远小场，但绝不自甘沉沦，那绿化与房屋相拥一团的亲善形貌中，酝酿着发酵着很多的神秘故事。这些“挑逗”诱惑笔者非上岸一睹它的神采不可。

从万县市去黄柏必须改乘小船，冬季枯水，全然一块巨石露出河岸形成自然码头，石壁上却赫然出现一浅浮雕刻牌坊。牌坊为重檐三开间式，上书“圣旨”二字，为“旌表熊冯氏节孝坊”，刻于“大清咸丰拾年庚申冬月吉旦”。原由：“熊毓榜之妻



老街黄桷树

一脚步入的犹如村口的幺店聚落叫猪场坝。民居多夯土墙加瓦顶，~~1975~~1975年洪水淹至房中齐踝处，使房屋坍塌、基础沉陷。所以，石板路旁处处裂缝，坍岩仍在。进得街上，遍游一圈，细问详察方知此为新街，还有一老街在后面山上竹丛中，当然那就小多了，但看得出那是成街最早的地方。几十米长全然保存清代山区小场镇贫瘠低矮之貌。三四条石板路由老街直下汇集“蚊虫沟”的小桥左右，于此形成新老之场的交结点，即充满乡土情调的场镇中心。这里有乡贤熊发锋栽植于“民国”初年现已浓阴如盖的黄桷树，树下原有土地庙一座，小溪旁草丛树木闭径，形成阴凉环境，蚊虫应运而生，“蚊虫沟”因而得名。又是民国年间，清制不存，人口增加，新思潮涌动，从街道及民居观察，街宽多了但宽窄混存，规矩亦全无了，民居我行我素，高矮、门宽尺度混乱。时代反映在小场镇上的风貌亦烙上永恒的印迹。不过，黄柏分成新老两场，尤其是不在老场基础上改造更新，而在另一地方另兴场镇的新老对比格局，则为三峡场镇之仅存。

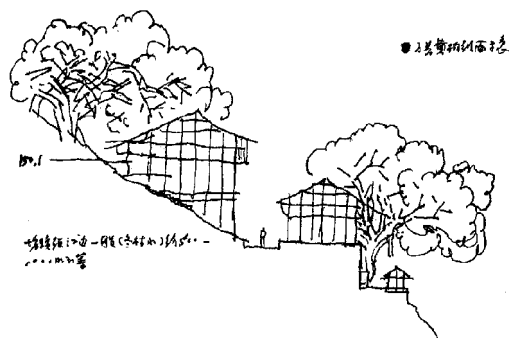
故事不在街道空间如何，最令老镇民神采飞扬又悲哀者是毁灭得毫毛不存的金山寺，那是农村人乔进宣捐钱并主持修建的。镇民众口一词皆激动言，丰都鬼城最早模式在黄柏，丰都鬼城是从黄柏学去的。当然言过其实了，丰都鬼城汉代就有传说，西晋在名山上亦开始建佛寺和道观了。但镇民言金山寺的辉煌仍是令人想念的：有五六个天井的建筑规模，内十殿阎罗，十八罗汉，四大天王，红、白二无常，牛头马面，鸡脚神，天子爷等凡今丰都鬼城有者金山寺皆有。可惜毁于土改时，如果还在，镇民们都叹息说：黄柏旅游就搞得起来了，不晓得有好闹热。黄柏还有值得回忆的是王爷庙，也是值得骄傲的公共建筑。它的消失使大家都非常痛心。幸好过去一直以义田所得维持推船摆义渡的河对岸码头石壁上尚存“巴阳水府”龕刻一窟：巴阳场就在黄柏江对岸，大概无财力修建王爷庙。无论如何也要在石壁凿个石窟（见图），内供水神爷面朝上游方，以消解对水灾水难的恐慌。黄柏经济比巴阳好得多，犹可见当年王爷庙之间的差别。



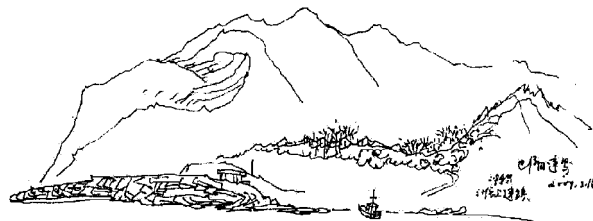
江岸不多见的浮雕冯熊氏贞节牌坊



“巴阳水府”王爷龕刻

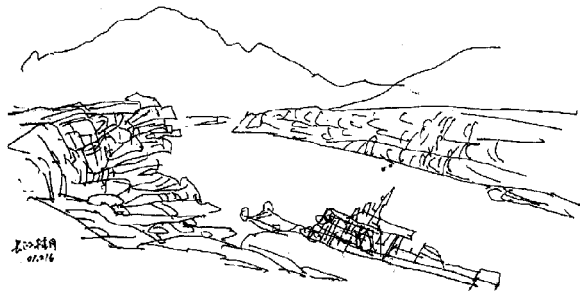


黄柏街道剖面示意图



巴阳场写生

黄柏又是文化之乡，是方圆左近若干场镇的区域文化中心，春节期间，龙船、车车灯、莲萧一直要闹到元宵节还意犹未尽，那是镇民、农人得意忘形尽情尽意的日子。火炮、铁水花搅得小镇硝烟味整日不散，那味道是节日的特殊气息，有个老人说：“闻到起很安逸。”正是人们对一年辛苦之余甘从苦来的一种缅怀。



黄柏长江岸速写

黄柏地处边远偏僻之区，也是劫匪垂涎之地。民国年间，有附近大田村匪首乔大炮、唐汉周率众洗劫街上。一阵惊恐之余，河坝上响起两声枪响，二犯被枪杀于江岸。这无疑是几百年来一个平静三峡小场镇最轰动的事件。记忆铭心刻骨，故凡老少皆言乔大炮如何如何。

最后，涉及场镇生态建设的文化层面者，唯镇民自发完善公共性质的建设给人印象颇深。乡贤熊发锋发起捐资铺高石板街道，首先自己出资较多，然后集资承头。石头从枯水月份距场镇一公里多的江岸采集，再搬运上来，没有一定威信又自愿者恐难成全此业。再者以绿化固场镇保屋基亦必须通盘考虑，一家栽树，另一家袖手旁观，洪水若至，突破一点，垮塌一处必殃及其他，所以除黄柏外我们看到不少临江场镇均在临江一列民居屋后遍栽黄桷树，几百年下来，洪水多次进入街道，凡多栽黄桷树者，破坏程度比不栽少栽者就损失小多了。同时它又呈现一种独特的景观构成，雀鸟、空气、挡风、浓阴等互为依托的生态体系，亦不用奢言给少年终生美妙和心理影响了。黄柏通体弥漫着一股儒雅之气，正是诸多方面几百年慢慢积淀下来的一种场镇气质的反映。

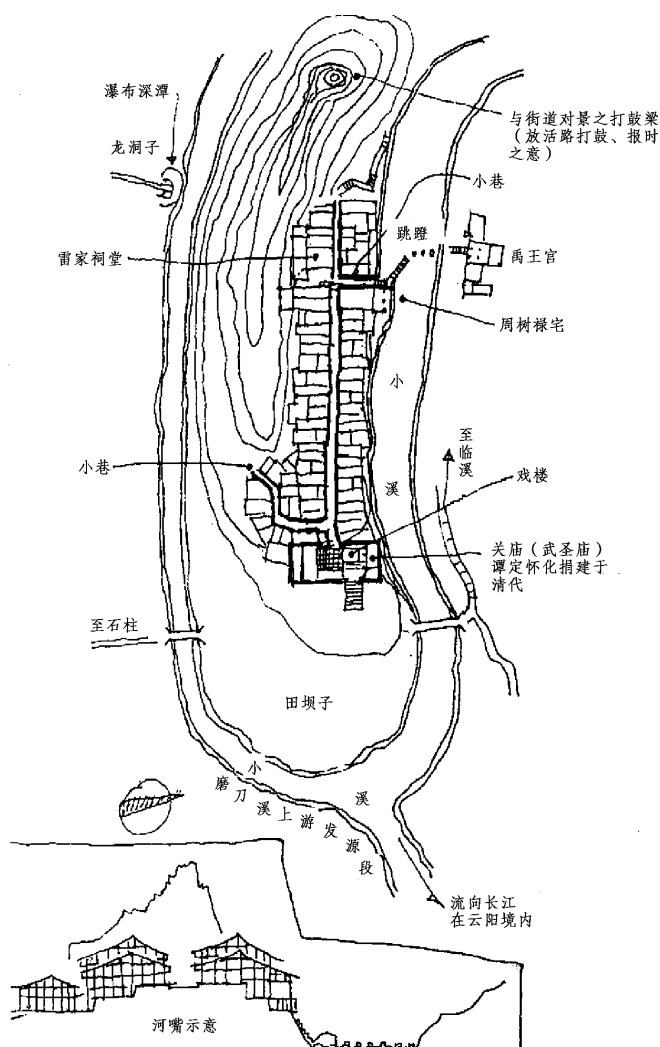


老街一瞥



老街石板路

## 石柱河嘴——气韵生动一小街



石柱县河嘴场街道总平面示意图

的位置，场镇就选在此一突出位置上，河嘴得名再形象不过。

无论事先是有意规划的，或是自然形成的，或场镇发展过程中地方人士通力合作又相互制约控制的，短短一条山区小街居然使我们感到它封闭状态的合理性、谐和性和完整性。一条主街源个出入口，前后两段开小巷作调剂上、下街口主流人群的补充，其中一巷即原保长

1994年春节 苑天假期，初一从成都驾车前往石柱、涪陵，初二在涪陵山区考察了一天碉楼民居，自是收获不小。初三沿方斗山东南麓东行，沿途土家村寨，民居不如土家核心地区风貌纯粹，汉化程度较深。在临溪场住宿时，和当地老者摆谈，皆一致惋惜消失的古镇、民居。恰有一瘦高老者叹息道：周围团转就剩下河嘴了，只有那里一点没变还是老样子。赶忙取出地图一查，河嘴离临溪不过七八公里。第二天赶到那里，果然一派陈色老辣的临水街后民居纷乱丰富、杂而有序呈现在眼前。赞叹一番又拍摄几张照片后，行进街中，仍处处弥漫一股梁柱瓦椽间飘来的，山区小镇特有的烟火蜡香，那是积淀了数百年厚厚一层山间场镇物质与精神的混合气味，一种只有山区场镇才能酿出的经时间发酵的独特气韵。

河嘴之名由场镇选址的地形特征而来，一条较直的、长不过百来米的街道顺等高线建在一条浅浅的山梁旁，两旁临溪，在街前不远两溪汇合形成地形狭长吻部，恰如嘴



从打鼓梁上俯视街道

周树禄宅旁开劈下河挑水洗衣，又连接河中跳蹬的通道，还连接对岸的禹王宫并由此去临溪场的大路。仅一狭窄巷道之作却包括多种功能之用，形貌虽简陋，却不能以貌取空间，犹同不能以貌取人。另一巷由街道下段间衔接，仅从示意图上，就甚感构图殊为平衡。又此巷与主街形成节点，恰遇关庙一方侧门出来，关庙大门开在右侧，同作下场镇入口之用，进来转折入天井被夹于戏楼和正殿之间，面积也仅数十平方米，犹同“广场”实则起到中心空间作用，其考虑周全在于：过去山里演戏，爆满之状非同一般，关键在有疏散的渠道，于是仅下场口就形成了出入宽窄得体、从从容容的道路空间。山区人口稀少，于那个时代，无论演戏、赶场皆绰绰有余，恰又不失立面的紧凑丰富。把祠庙作为一场镇入口，不独河嘴场，如巴县走马岗场的关庙，它造成的街道结构与空间全同河嘴，均在场镇下场口处形成封闭状态的祠庙高大侧墙，然后在墙下开门，同时形成场镇入口。由于关庙选址和走马岗场关庙均在岩坎之上，若有人在墙外修房造街皆不可

有回旋余地，这就保持了侧墙永远的场口地位，构成标志性场镇空间形貌。同时在设防上关庙形同城门，大门也可作栅子门之用，有效地限定了设防范围。若演戏，同也可作售票处之用。本来上述做法在四川场镇中是很多的，如合江顺江场、合江中白沙场、富顺仙市场、仪陇马鞍场等，几成一种场镇空间形态类型或者模式，但是大多数都因侧墙外有修房建街的余地，于是成为一条“城”外之街。也就削弱了诸如河嘴、走马岗场关庙位置的功能，变成了街道中间的祠庙。也就由最初的街道空间结构模式，随着时间发展逐渐发生了变化。

河嘴场虽小，又处于方斗山区，界于土家文化



关庙大门



关庙戏楼

与汉文化交汇边缘，明显临水而居，依山傍水的潜在风水意识在选址上是存在的。前有曲水合抱缠护，后有“打鼓山梁”与街道轴线相对，既成对景，又成祖山，还作以鼓报时报警的制高点，左右山峦环抱，实成风水图像完美格局。再有上场口不做封闭门栏，意会溪流之水如金，可顺流进入贯通全街。为使“金水”不致流失，才有下场口关庙道路的突然转折，尤其是关庙天井形同池塘，于是财流均最后在关庙内停留，其理其趣全和三峡沿江城镇主街格局同质同味。若说受沿江城镇格局影响也可，但在清代，视水为命脉，视水为生存第一要素，在靠天吃饭的时代，谁又敢亵渎它分寸呢？所以民间流传街上财主、保长王树禄发财，全靠占尽地利之势。其住宅就选在一街一巷（见图示）交汇夹角内，是两条“金水”往其家中流的最佳位置。百姓戏传：是天意，是天老爷逼到你发财之位。



街道民居

封建色彩给风水选址涂上一层迷人掩饰，实则也搅混浊了风水学中合理而科学的环境学、景观学等成分。不谙其道的人于是孩子和洗澡水全倾倒，殊不知古人不尽都是坏蛋，祖先不全都是白痴，当一个环境一住几百年，代代疾病相传，个个百病缠身骨瘦如柴时，他们会寻找根源的，若是环境关系，他们会很快搬走逃逸恶境的。若感觉不错，身心愉悦，长寿者不少，他们会想法珍惜环境的。会找很多理由来维护它优秀的气质，必然也会出现夸张的、言过其实的地方。



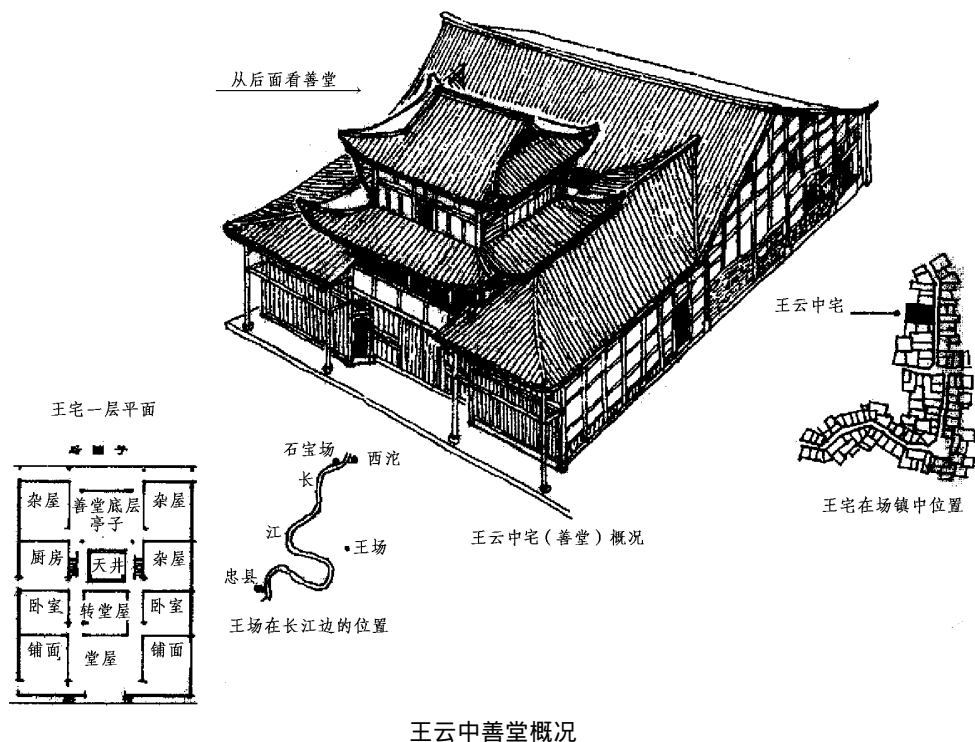
保长周树禄民居

河嘴场地处石柱县北最凸出的地理位置上，山高地贫，人穷志不穷。仅几十户人家可营造全木结构又文化浓郁的一条小街。此僻远之地靠的是一种什么力量来营造来维护，只从规划学、建筑学的道理去解释显见是苍白的。展开来探讨，也不是一篇小文章力所能及的。在石柱这样的土家山区场镇几乎全都改造的今天，我们发现河嘴还是老样子，我们于是有大多数的新镇模式可以和老场做一些比较，个中优劣是非一目了然。我们无回天之力，仅遥祈那里的有识之士能保住这条仅存老街，若视为和临溪、王家一带土家村落同属一个土家建筑文化圈，再善加保护规划，并定位在黄水风景区的人文补充上。想来也会对那里的经济发展起到一点启迪思考的作用。

## 石柱王场——王场有善堂

巴蜀场镇以姓氏命名者，可谓随处可见，诸如李场、吴场、刘家场、张家场等。原因有某姓氏场镇居民占多数形成血缘性结合，后成场镇因而呼其姓为场镇名，亦有场镇之初某姓为最早居民，沿袭称呼下来适得今名。三峡长江南岸石柱县方斗山北麓王场，王姓居民占有一定比例，亦可算场镇中大姓，估计王场得名与其有关。但王场作为空间形态趣味不在姓氏与场镇的关系，而在场镇中有一别具韵味、已罕见于巴蜀的乡土建筑类型让人感到乡土建筑作为民间创造的深邃含义。

王场于深山之中，距长江直线距离不过几华里，却是石柱下长江西到忠县，东去西沱的一个中转站。场镇之初，显见么店子起始。故街道的布局随意性很强，弯弯曲曲向东西向自然延伸，稍早的店铺普遍追求檐廊，无统一约制，又见经济落后文明程度尚无法达到空间默契，或乡间无文化约制无法统一空间制作的小农意识随意性。恰如此，百姓在临街民居形态表现上充分发挥空间想象力和创造力，因而，在这样的场镇中很容易出现风貌别致的建筑物。笔者辗转场镇一侧高地，放眼群屋，赫然一高耸二重檐歇山式阁楼以独有造型鹤立鸡



群，灰瓦翘角，黄灿灿木构屋身十分夺人眼目。那究竟是一个什么东西呢？原来是巴蜀之地已十分稀罕的“善堂”。

善堂实则是西街居民王云中临街住宅，宅建于民国二十年（1931年）。王父行医，先有住宅前半部分，后建后半部分“亭子”，亭子是流行长江三峡一带包括土家族对阁楼、绣楼的称呼。因屋顶常用歇山屋面，其貌与亭相似，故称亭子。王建亭子最初是给家中姑娘作的小姐楼，后改作王父义济行医、施善济民的“善堂”。

把小姐楼建在与神位同一位置的中轴线顶端，于民国年间住宅仪轨讲究尚没有完全退出的土家山区，显然是很大胆的，它和四川仁寿县文宫镇冯子舟宅小姐楼做法异曲同工。笔者已在多篇文章中作过论述，感到这种现象于民国前期不是偶然的，必是宅主思想先进，逆流而行的一种“异动”。故才敢在男女不平等，妇女社会地位低下的年代把小姐楼建在祭祀祖宗天地的位置上。



善堂阁楼



王场街道民居

似乎这种做法又有些不妥，故后来宅主改作“善堂”，是否女儿已经出阁，或者受到社会抨击而不得不作出的选择，已无从知其详。

王宅临街而建，前店后宅（善堂），一排三间，面积约 1500 平方米，全木穿逗结构，房间宽大。善堂共 猿层，底层即堂屋位置，半开敞的气氛有旅栈专门放“挑子”（货担）的抱厅感觉。中间为精致天井，为防雨溅及四周木作，天井四周加了约 10 厘米的封闭式石围栏，四角加石柱，柱头稍作雕制，因此，天井形同水池。再后是善堂底层并有两道斜门通后菜园，于是后立面在 猿层亭子重檐四角翻翘的对称中，显得别有风姿，它从群屋瓦面中脱颖而出，极为抢眼。其揉亭、阁、楼于一体与三峡民居殊为大异，显然只有在偏远山区，特定年代和宅主文化素质综合平衡下方才得以显现。

“善堂”实则是王氏家族日渐庞大的血缘性结合的联系纽带，是对家族与社会关系整合的工具。它不能不对这种空间形式有倾向

于公共建筑形貌的要求，但又不能和会馆、祠庙相同而采取一种“中间”形式。笔者在江北县滩口场调研时，也发现一处善堂其形其貌与王场善堂大同小异。于是出现这样一个问题：从民居到祠庙之间，是否还有一类过渡形式；民居成分多一些，祠庙成分少一些。如没有戏楼，供奉祖宗的神位，但空间上出现了特殊做法等。

刘致平在《中国建筑类型及结构》中说：“在中国建筑上，比较引人入胜，富于观赏性质的建筑物要算是亭、台、楼、阁了……在宅第宫苑里富于观赏性的建筑还是楼阁比较常用，楼阁是高层建筑物的一种，在整个建筑群中可以高耸凌空，打破一般建筑的平板呆滞的弊病，我们时常由远处看到某处楼阁的一角，便生无限的诗趣画意。”王场王云中有善堂的住宅实则亦如刘先生所言，在王场平板呆滞的屋面上高耸凌空，一下对视觉产生强烈的吸引力，于是也激活了整个场镇空间，形态也变得优美了。