



▲ Windows Vista系统的安装



▲ 设置用户名和图片



▲ 使用“欢迎中心”

Contents

目录

Chapter 01 初识 Windows Vista

1.1	Windows Vista 的改进	2
1.2	Windows Vista 的新增特性与升级功能	3
1.2.1	搜索和整理	3
1.2.2	Windows Media Center	3
1.2.3	同步和共享	4
1.2.4	安全性与备份和还原	4
1.2.5	Internet Explorer 7	5
1.2.6	图片	5
1.2.7	家长控制	6
1.2.8	移动 PC 功能和 Tablet PC 功能	6
1.2.9	网络连接与 Windows Meeting Space	7
1.2.10	轻松访问中心和边栏	7
1.3	Windows Vista 的其他改进特点	8
1.3.1	自定义工作环境	8
1.3.2	改进的网络和通信	9
1.4	Windows Vista 的版本	9
1.4.1	Windows Vista Business	10
1.4.2	Windows Vista Home Basic	10
1.4.3	Windows Vista Home Premium	10
1.4.4	Windows Vista Ultimate	10
1.4.5	Windows Starter 2007	11
1.5	安装 Windows Vista 系统	11
1.5.1	安装系统的配置要求	11
1.5.2	Windows Vista 系统的安装	12
Column	技能提升 设置默认程序	16

目
录

Chapter 02 快速了解 Windows Vista 操作系统

2.1	登录 Windows Vista 操作系统	18
2.2	使用与退出“欢迎中心”	19
2.3	认识 Windows Vista 桌面与窗口	22
2.3.1	桌面的组成	22
2.3.2	窗口的组成	23



2.3.3	窗口的基本操作	23
2.3.4	窗口的移动和调整	24
2.4	菜单与任务栏	26
2.4.1	“开始”菜单的组成	26
2.4.2	使用“开始”菜单打开程序	26
2.4.3	设置“开始”菜单	27
2.4.4	任务栏的组成	28
2.4.5	自定义任务栏	28
2.5	Windows Vista 边栏	30
2.5.1	打开边栏	30
2.5.2	边栏的设置	31
2.5.3	添加和删除小工具	31
2.6	“计算机”和“资源管理器”	34
2.6.1	计算机	34
2.6.2	资源管理器	35
2.7	回收站的使用	37
2.7.1	清空回收站	38
2.7.2	设置回收站属性	39
2.8	使用帮助	39
2.8.1	使用 Windows Vista 的帮助和支持中心	39
2.8.2	搜索帮助的内容	40
2.9	计算机的状态操作	41
2.9.1	关闭计算机	41
2.9.2	重新启动计算机	42
2.9.3	休眠与睡眠	43
2.9.4	锁定计算机	44
2.9.5	切换用户与注销	45
Column	技能提升 设置自动播放	46

Chapter 03 Windows Vista 个性化设置

3.1	设置个性化的外观和声音	48
3.1.1	设置 Windows 窗口的颜色和外观	48
3.1.2	设置桌面的背景	52
3.1.3	设置屏幕保护程序	53
3.1.4	设置系统的声音效果	54



▲ 设置文件的排序方式



▲ 重命名文件或文件夹



▲ 中文输入法的安装

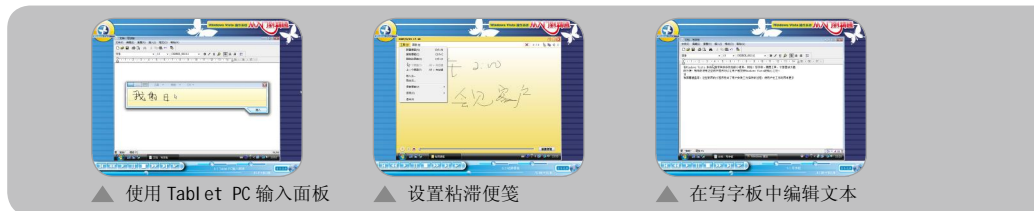


▲ 微软拼音输入法的使用

3.1.5	设置主题	55
3.1.6	设置分辨率	56
3.2	使用 Windows Flip 3D	57
3.3	自定义窗口布局 and 设置状态栏	58
3.3.1	设置窗口布局	58
3.3.2	显示和隐藏状态栏	59
Column	技能提升 键盘设置	61

Chapter 04 文件与文件夹的管理

4.1	认识文件和文件夹	64
4.1.1	什么是文件和文件夹	64
4.1.2	文件和文件夹的命名规则	65
4.2	浏览和管理文件或文件夹	65
4.2.1	使用导航窗格浏览文件和文件夹	66
4.2.2	设置文件的显示方式	66
4.2.3	设置文件的排序方式	72
4.2.4	设置文件的分组方式	75
4.2.5	设置文件的堆叠方式	77
4.3	操作与设置文件或文件夹	79
4.3.1	选定文件或文件夹	79
4.3.2	创建文件夹	81
4.3.3	删除和恢复文件或文件夹	82
4.3.4	重命名文件或文件夹	84
4.3.5	查看和设置文件或文件夹的属性	85
4.3.6	移动和复制文件或文件夹	89
4.3.7	压缩和解压缩文件或文件夹	91
4.3.8	搜索文件	93
4.4	隐藏和显示文件或文件夹	96
4.4.1	隐藏文件或文件夹	96
4.4.2	显示并取消隐藏文件或文件夹	97
4.5	创建并设置快捷方式图标	98
4.5.1	创建快捷方式图标	98
4.5.2	设置快捷方式属性	99
4.5.3	删除无用的图标	101
Column	技能提升 向索引添加文件类型	102



Chapter 05 输入法基础知识

5.1	安装与设置输入法	104
5.1.1	中文输入法简介	104
5.1.2	认识语言栏	104
5.1.3	还原和显示语言栏	104
5.1.4	中文输入法的安装	106
5.1.5	输入法的设置	109
5.1.6	软键盘的介绍及使用	110
5.2	微软拼音输入法的使用	111
5.3	安装并查看字体	113
5.3.1	安装新字体	113
5.3.2	查看字体的属性	115
Column	技能提升 删除字体	116

Chapter 06 Tablet PC 输入面板与日记本

6.1	Tablet PC 输入面板	118
6.1.1	使用 Tablet PC 输入面板	118
6.1.2	更正文本	120
6.1.3	设置 Tablet PC 输入面板选项	121
6.1.4	退出 Tablet PC 输入面板	124
6.2	Windows 日记本	125
6.2.1	写日记	125
6.2.2	在日记本中插入图片和图标	126
6.2.3	保存日记	128
6.2.4	导出文件	128
6.2.5	导入文件	129
6.2.6	页面设置	129
6.2.7	打印日记	131
6.2.8	设置日记本选项	131
6.3	粘滞便笺	132
6.3.1	创建粘滞便笺	132
6.3.2	粘滞便笺与其他程序交互使用	134
6.3.3	设置便笺	134



▲ 使用放大镜



▲ 播放音乐



▲ 设置 Windows 照片库选项



▲ 发布日历

6.3.4 退出粘滞便笺 135

Column 技能提升 创建语音便笺 136

Chapter 07 Windows 附件的使用

7.1 写字板 138

7.1.1 认识写字板 138

7.1.2 输入文本 139

7.1.3 编辑文本 140

7.1.4 设置文本格式 145

7.1.5 在文档中插入对象 148

7.1.6 保存文档 149

7.1.7 关闭文档 150

7.2 画图 150

7.3 计算器 156

7.4 使用轻松访问 157

7.4.1 放大镜 157

7.4.2 屏幕键盘 158

Column 技能提升 将“运行”命令移动到开始菜单中 159

Chapter 08 多媒体与游戏

8.1 使用 Windows Media Player 11 162

8.1.1 安装并启动 Windows Media Player 11 162

8.1.2 播放音乐 164

8.1.3 创建与管理媒体库 165

8.1.4 创建和编辑播放列表 166

8.1.5 播放 Internet 上的流媒体文件 167

8.1.6 通过 Internet 收听广播 167

8.1.7 更改播放器的外观 168

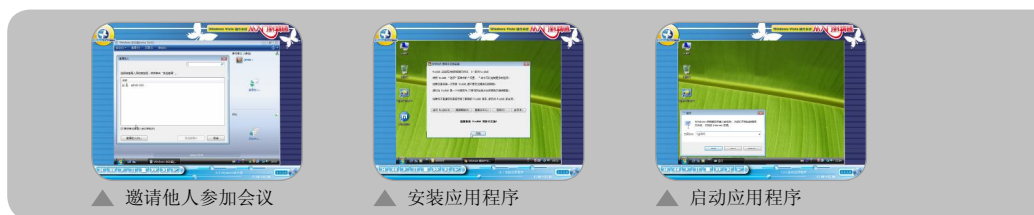
8.2 Windows DVD Maker 169

8.2.1 制作 DVD 影片 169

8.2.2 设置幻灯片放映 173

8.2.3 设置 Windows DVD Maker 选项 174

8.3 Windows Media Center 174



8.3.1	安装 Windows Media Center	175
8.3.2	查看录制的节目	177
8.4	设置多媒体选项	179
8.4.1	语音设置	179
8.4.2	使用合成器	180
8.4.3	硬件设置	181
8.5	同步中心的使用	181
8.6	使用录音机	184
8.6.1	录制声音	184
8.6.2	继续录制声音	184
8.7	游戏	185
8.7.1	进入游戏	185
8.7.2	设置游戏选项	186
8.7.3	设置游戏外观	187
8.7.4	退出游戏	188
8.8	Windows 照片库	188
8.8.1	打开 Windows 照片库	188
8.8.2	添加图片到照片库	189
8.8.3	设置 Windows 照片库选项	189
8.8.4	修复并设置图片信息	190
8.8.5	播放幻灯片	192
Column	技能提升 设置关联	193

Chapter 09 Windows 日历与信息交流

9.1	Windows 日历	196
9.1.1	日历的基础操作	196
9.1.2	创建约会	197
9.1.3	创建任务	200
9.1.4	发布日历	201
9.1.5	打印日历	203
9.2	Windows 联系人	203
9.2.1	新建联系人	203
9.2.2	新建联系人组	206
9.2.3	将图片添加到联系人	208
9.3	Windows 会议室	210



▲ 认识 Vista 控制面板



▲ 设置鼠标



▲ 清理磁盘碎片



▲ 性能的管理

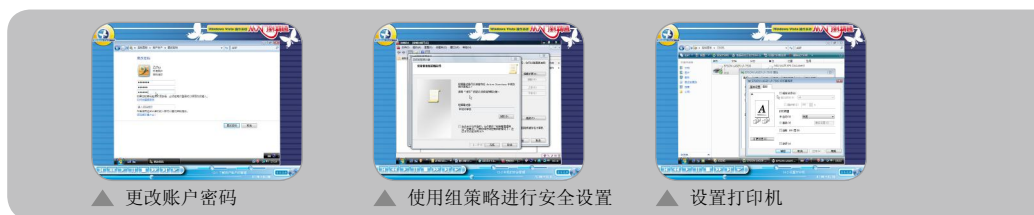
9.3.1	开始新会议	210
9.3.2	邀请他人参加会议	212
9.3.3	添加讲义	213
9.4	远程桌面连接	214
9.4.1	设置远程桌面连接	214
9.4.2	建立连接	215
Column	技能提升 Windows CardSpace	216

Chapter 10 应用程序的安装和使用

10.1	安装应用程序	220
10.1.1	安装程序	220
10.1.2	打开 Windows 功能	223
10.2	启动应用程序	225
10.2.1	利用程序图标启动应用程序	225
10.2.2	从启动程序组启动应用程序	225
10.2.3	通过“运行”命令启动应用程序	228
10.2.4	使用快捷图标启动应用程序	228
10.2.5	使用查找命令运行程序	228
10.3	切换应用程序	230
10.4	关闭应用程序	230
10.5	卸载程序	232
10.5.1	卸载应用程序	232
10.5.2	关闭 Windows 功能	234
Column	技能提升 暴风影音的使用	236

Chapter 11 系统设置与维护

11.1	Windows Vista 控制面板	238
11.1.1	打开控制面板	238
11.1.2	认识控制面板	239
11.2	常用系统设置	240
11.2.1	欢迎中心	240
11.2.2	Windows Update	241
11.2.3	网络和 Internet	243



11.2.4	Windows 防火墙	245
11.2.5	红外线和 Windows Mobile	247
11.2.6	硬件和声音	249
11.2.7	鼠标	252
11.2.8	更改系统图标	254
11.2.9	程序和功能	254
11.3	Windows 注册表	255
11.3.1	什么是 Windows 注册表	255
11.3.2	认识注册表编辑器	255
11.3.3	Windows Vista 注册表五大功能主键简介	256
11.3.4	注册表应用简单实例	257
Column	技能提升 Windows Update 的设置	258

Chapter 12 系统的优化与维护

12.1	磁盘优化	260
12.1.1	格式化磁盘	260
12.1.2	磁盘分区	262
12.1.3	检查并整理磁盘碎片	266
12.1.4	设置磁盘高速缓存	268
12.2	内存优化和设置	270
12.2.1	设置虚拟内存	270
12.2.2	使用第三方工具软件来管理内存	271
12.3	提高系统的运行速度	272
12.3.1	使用不同的硬件配置	272
12.3.2	禁止系统启动项	274
12.3.3	使用移动存储设备提高计算机运行速度	275
12.4	查看系统性能	276
12.4.1	性能监视器	276
12.4.2	数据收集器	279
12.5	任务管理器	283
12.5.1	启动任务管理器	283
12.5.2	应用程序的管理	284
12.5.3	进程管理	285
12.5.4	性能的管理	286
12.5.5	用户情况监视	286



▲ 设置扫描仪的属性



▲ 安装网络适配器



▲ 映射网络资源



▲ 浏览 WEB 页

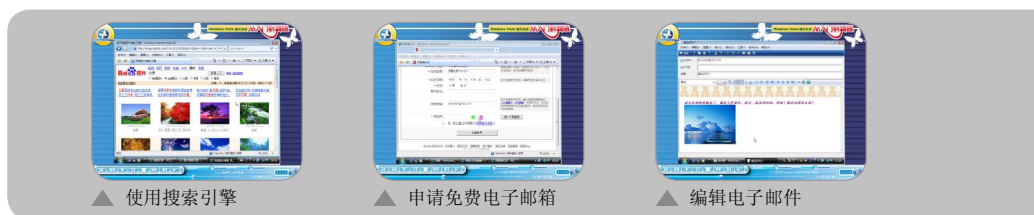
12.6	系统还原	287
12.6.1	创建还原点	287
12.6.2	还原系统	288
12.6.3	禁用还原操作	289
12.7	BIOS 和磁盘优化	290
Column	技能提升 电源管理	294

Chapter 13 计算机安全管理

13.1	了解用户账户的管理	296
13.1.1	用户账户的创建	296
13.1.2	设置新账户	298
13.1.3	密码还原向导	303
13.2	用户和组的管理	305
13.2.1	创建本地组	305
13.2.2	添加用户到组	307
13.3	本机的安全管理	309
13.3.1	本机安全策略	309
13.3.2	使用组策略进行安全设置	310
13.3.3	软件安全策略管理	311
13.4	配置防火墙	312
13.4.1	启用防火墙	312
13.4.2	防火墙的管理	313
13.5	Windows Defender	315
13.5.1	扫描间谍软件	315
13.5.2	查看并删除历史记录	317
13.5.3	Windows Defender 的设置	317
Column	技能提升 设置家长控制	322

Chapter 14 打印机和扫描仪

14.1	打印机与计算机的连接	324
14.2	设置打印机	326
14.2.1	设置默认的打印机	326
14.2.2	设置打印机属性	326



14.3	测试打印机	328
14.4	打印机共享设置	329
14.4.1	设置打印机共享	329
14.4.2	在局域网中使用打印机	330
14.5	打印文件	331
14.6	管理打印作业	332
14.7	扫描仪的添加与设置	333
14.7.1	添加扫描仪	333
14.7.2	设置扫描仪属性	335
Column	技能提升 打印机的删除	336

Chapter 15 网络的基础知识

15.1	网络的基本概念	338
15.1.1	网络的定义	338
15.1.2	Windows Vista 的网络特性	338
15.2	Windows Vista 的网络组件	339
15.2.1	安装网络适配器	339
15.2.2	安装客户端	341
15.2.3	安装协议	342
15.2.4	安装服务	344
15.2.5	卸载网络组件	345
15.2.6	设置网络工作组	347
15.3	网络资源的使用	348
15.3.1	浏览网络资源	348
15.3.2	映射网络资源	349
Column	技能提升 共享文件夹	351

Chapter 16 网络遨游

16.1	使用 ADSL 连接 Internet	354
16.1.1	建立 ADSL 虚拟拨号连接	354
16.1.2	ADSL 拨号	356
16.1.3	ADSL 共享上网	356
16.1.4	普通拨号上网	360



▲ 添加新硬件



▲ 扫描硬件



▲ 解决设备冲突



▲ ADSL 拨号

16.2	使用 Internet Explorer 7 浏览器	361
16.2.1	启动 Internet Explorer 7	361
16.2.2	Internet Explorer 7 窗口简介	363
16.2.3	浏览 Web 页	363
16.2.4	使用历史记录	367
16.2.5	使用收藏夹	369
16.2.6	保存网页中的信息	371
16.3	搜索网上的信息	372
16.3.1	使用 Internet Explorer 7 的搜索功能	373
16.3.2	使用搜索引擎	373
16.3.3	查找相关信息	374
16.4	设置 Internet Explorer 7 的外观和选项	375
16.4.1	设置默认主页和临时文件	375
16.4.2	设置网页的外观	378
16.4.3	设置安全性	380
16.4.4	设置访问级别	381
Column	技能提升 下载网络资源	383

Chapter 17 电子邮件

17.1	电子邮件简介	386
17.1.1	电子邮件的特点	386
17.1.2	认识电子邮件的用途	386
17.2	申请和使用电子邮件	386
17.2.1	申请免费的电子邮箱	387
17.2.2	查看已收到的电子邮件	390
17.2.3	邮箱面板介绍	391
17.2.4	邮件的发送	391
17.3	使用 Windows Mail 收发电子邮件	394
17.3.1	启动 Windows Mail	394
17.3.2	创建并编辑电子邮件	395
17.3.3	使用 Windows Mail 查看并回复电子邮件	399
17.3.4	删除电子邮件	400
Column	技能提升 保存电子邮件	402



Chapter 18 管理和设置硬件

18.1	Windows Vista 硬件概述	404
18.1.1	即插即用设备	404
18.1.2	硬件驱动程序	404
18.1.3	驱动程序设置	406
18.2	添加新硬件	407
18.2.1	系统自动添加新硬件	407
18.2.2	手动添加新硬件	408
18.3	取掉 / 卸载硬件	410
18.4	设备管理器	412
18.4.1	启动设备管理器	412
18.4.2	认识设备管理器	413
18.4.3	使用设备管理器查看相关信息	413
18.4.4	扫描硬件	417
18.4.5	显示隐藏设备	418
18.5	解决设备冲突	418
18.5.1	使用添加硬件的方法解决设备冲突	418
18.5.2	改变设备资源分配	420
Column	技能提升 硬件故障与解决方法	422



本章建议学习时间：60分钟

建议分配 40 分钟掌握添加打印机的方法，熟悉测试打印机操作以及设置打印机选项的方法，再分配 20 分钟进行练习。

Chapter

14

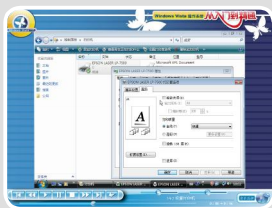
打印机和扫描仪

Windows Vista

操作系统从入门到精通

学完本章后您可以：

- 学会添加打印机
- 熟悉测试打印机的方法
- 学会设置打印机
- 学会添加并设置扫描仪



设置打印机



设置扫描仪的属性

本章多媒体光盘视频链接 ▲





在日常的办公中对于一些重要的文件，例如：工作总结、会议安排、财务报表等，都是需要打印出来的，然后交给上级部门进行审阅。所以常用的输出设备之一就是打印机，打印机在人们的日常办公生活中起着非常重要的作用。接下来在本章中将向用户详细介绍打印机的连接、设置方法与具体操作步骤，并使用熟练掌握测试打印机的操作方法。在本章的最后，还将向用户介绍添加并设置扫描仪的具体方法。

BASIC

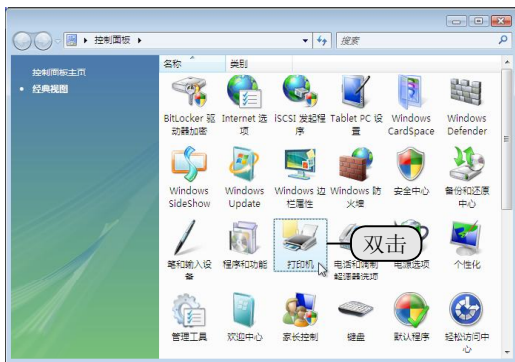
14.1 打印机与计算机的连接

打印机与计算机的连接就是指在计算机上安装打印机的驱动。用户若已经购置了打印机，那么就需要连接到装有 Windows Vista 系统的计算机中，并安装驱动然后开始使用，打印机与计算机连接的具体操作步骤如下。

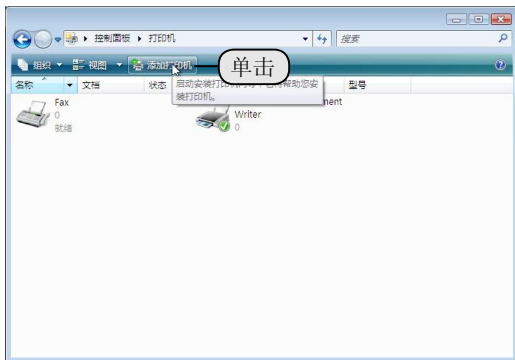
01 打开“控制面板”窗口。单击桌面上的“开始 > 控制面板”命令，如下图所示，即可打开“控制面板”窗口。



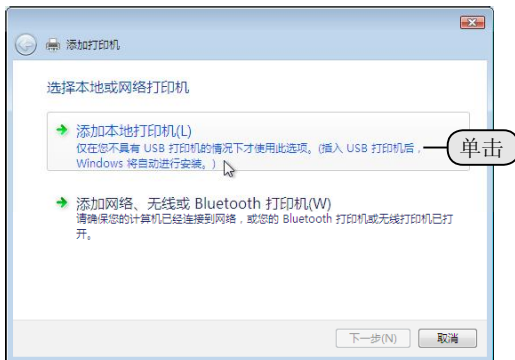
02 打开“打印机”窗口。在“控制面板”窗口中，双击“打印机”图标，如下图所示，即可打开“打印机”窗口。



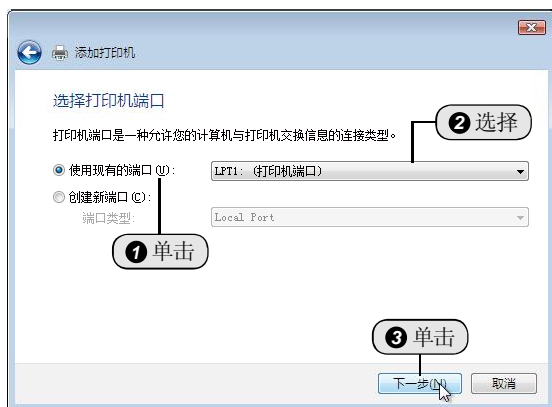
03 打开“添加打印机”向导。在弹出的“打印机”窗口中，单击“添加打印机”按钮，如下图所示。



04 进入“选择打印机端口”界面。弹出“添加打印机”向导，提示用户选择打印机与计算机的连接方式，这里单击“添加本地打印机”选项，如下图所示。



05 选择打印机端口。进入“选择打印机端口”界面后，系统会提示用户选择打印机的端口，这里单击选中“使用现有的端口”单选按钮，在“使用现有的端口”下拉列表中，选择 LPT1 选项即可，最后单击“下一步”按钮，如下图所示。



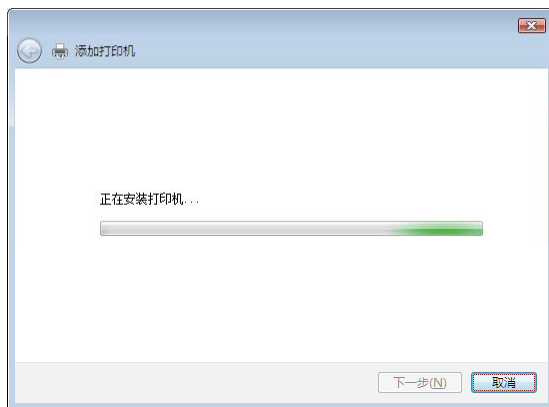
06 选择打印机驱动程序。进入“安装打印机驱动程序”界面后，在此选择与自己打印机相对应的型号，单击“下一步”按钮，如下图所示。



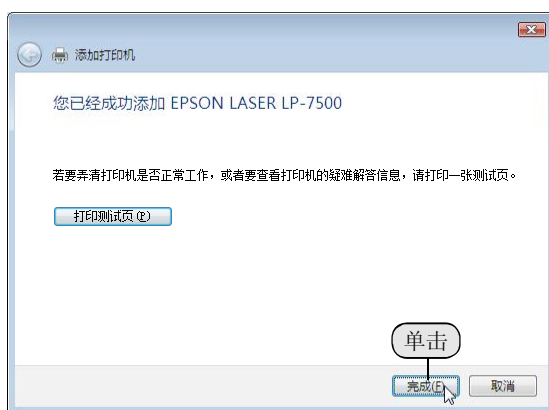
07 输入打印机名称。在进入“键入打印机名称”界面后，系统提示由用户自定义该打印机的名称，同时由用户选择是否设置为默认打印机，确认后，单击“下一步”按钮，如下图所示。



08 添加打印机。系统正在安装用户所添加的打印机，如下图所示。



09 完成打印机的添加。系统提示安装完成，此时用户可以通过单击“打印测试页”按钮，使打印机试打印一页系统文档，并由用户观察打印机是否工作正常，如右图所示，最后单击“完成”按钮即可。



答 可能需要更换缺墨的墨盒。检查打印队列中的状态信息，以便获取缺墨消息，也可检查打印机本身的缺墨消息。



BASIC

14.2 设置打印机

14
Chapter

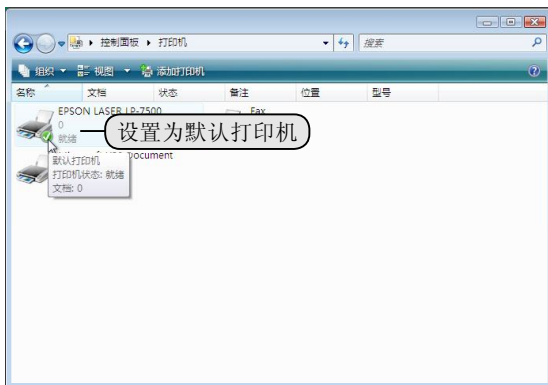
在一台计算机上可能连接了多台打印机，如果用户经常使用其中的一台打印机，那么用户可以将其设置为默认的打印机，并且还可以对打印机的一些相关的选项或者属性进行设置，使其成为一台个性化的打印机。

14.2.1 设置默认的打印机

用户可以把常用的打印机设置为默认打印机，以后的打印作业系统都会使用默认的打印机来进行打印。

01 设置默认打印机。右击需要设置为默认打印机的打印机，在弹出的快捷菜单中单击“设为默认打印机”命令，如下图所示。

02 查看默认打印机。这样，用户对默认打印机便成功进行了设置，如下图所示。



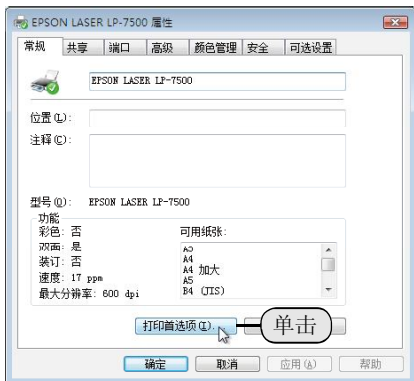
14.2.2 设置打印机属性

在前面的一节中向用户介绍了设置打印机为默认打印机的方法，接下来向用户介绍设置打印机常规属性的方法，具体的操作步骤如下。

01 打开“属性”对话框。右击需要设置打印机属性的打印机，在弹出的快捷菜单中单击“属性”命令，如右图所示。



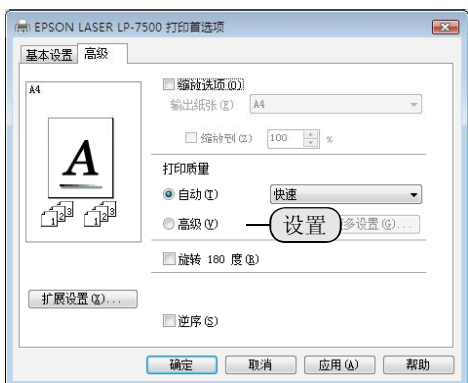
02 打开“打印首选项”对话框。在弹出的打印机属性对话框中，切换至“常规”选项卡下，单击“打印首选项”按钮，如下图所示。



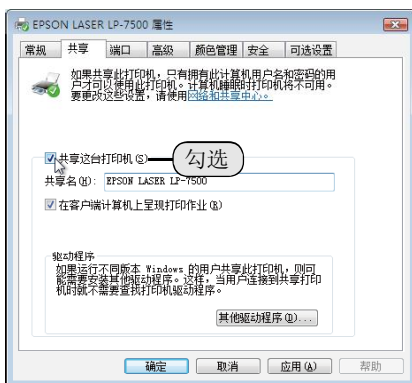
03 设置打印机基本选项。打开“打印首选项”对话框，切换至“基本设置”选项卡下，在这里可以对打印机进行基本设置，如下图所示。



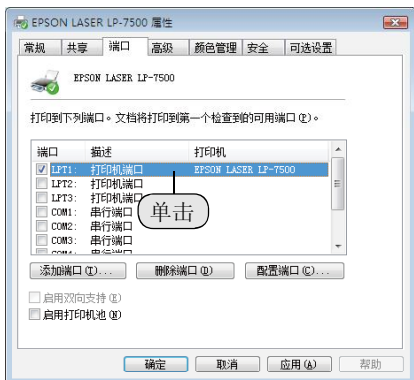
04 设置打印机高级选项。切换至“高级”选项卡下，在这里用户可以对打印机进行高级设置，如下图所示，设置完毕后，单击“确定”按钮即可。



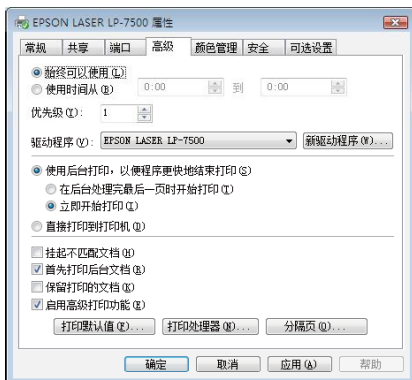
05 设置打印机共享。返回到打印机属性对话框中，切换至“共享”选项卡下，在这里可以设置打印机的共享，勾选“共享这台打印机”复选框，以共享打印机，如下图所示。



06 设置打印机的端口选项。切换至“端口”选项卡下，在这里可以设置打印机端口，如下图所示。



07 设置打印机的高级选项。切换至“高级”选项卡下，在这里可以对打印机进行高级设置，如下图所示。



答 如果看到有关后台打印程序或后台打印程序资源的错误消息，需更改并重启计算机上的后台打印程序服务。