



▲ Windows Vista系统的安装



▲ 设置用户名和图片



▲ 使用“欢迎中心”

Contents

# 目录

## Chapter 01 初识 Windows Vista

|        |                             |    |
|--------|-----------------------------|----|
| 1.1    | Windows Vista 的改进           | 2  |
| 1.2    | Windows Vista 的新增特性与升级功能    | 3  |
| 1.2.1  | 搜索和整理                       | 3  |
| 1.2.2  | Windows Media Center        | 3  |
| 1.2.3  | 同步和共享                       | 4  |
| 1.2.4  | 安全性与备份和还原                   | 4  |
| 1.2.5  | Internet Explorer 7         | 5  |
| 1.2.6  | 图片                          | 5  |
| 1.2.7  | 家长控制                        | 6  |
| 1.2.8  | 移动 PC 功能和 Tablet PC 功能      | 6  |
| 1.2.9  | 网络连接与 Windows Meeting Space | 7  |
| 1.2.10 | 轻松访问中心和边栏                   | 7  |
| 1.3    | Windows Vista 的其他改进特点       | 8  |
| 1.3.1  | 自定义工作环境                     | 8  |
| 1.3.2  | 改进的网络和通信                    | 9  |
| 1.4    | Windows Vista 的版本           | 9  |
| 1.4.1  | Windows Vista Business      | 10 |
| 1.4.2  | Windows Vista Home Basic    | 10 |
| 1.4.3  | Windows Vista Home Premium  | 10 |
| 1.4.4  | Windows Vista Ultimate      | 10 |
| 1.4.5  | Windows Starter 2007        | 11 |
| 1.5    | 安装 Windows Vista 系统         | 11 |
| 1.5.1  | 安装系统的配置要求                   | 11 |
| 1.5.2  | Windows Vista 系统的安装         | 12 |
| Column | 技能提升 设置默认程序                 | 16 |

目  
录

## Chapter 02 快速了解 Windows Vista 操作系统

|       |                        |    |
|-------|------------------------|----|
| 2.1   | 登录 Windows Vista 操作系统  | 18 |
| 2.2   | 使用与退出“欢迎中心”            | 19 |
| 2.3   | 认识 Windows Vista 桌面与窗口 | 22 |
| 2.3.1 | 桌面的组成                  | 22 |
| 2.3.2 | 窗口的组成                  | 23 |



|        |                           |    |
|--------|---------------------------|----|
| 2.3.3  | 窗口的基本操作                   | 23 |
| 2.3.4  | 窗口的移动和调整                  | 24 |
| 2.4    | 菜单与任务栏                    | 26 |
| 2.4.1  | “开始”菜单的组成                 | 26 |
| 2.4.2  | 使用“开始”菜单打开程序              | 26 |
| 2.4.3  | 设置“开始”菜单                  | 27 |
| 2.4.4  | 任务栏的组成                    | 28 |
| 2.4.5  | 自定义任务栏                    | 28 |
| 2.5    | Windows Vista 边栏          | 30 |
| 2.5.1  | 打开边栏                      | 30 |
| 2.5.2  | 边栏的设置                     | 31 |
| 2.5.3  | 添加和删除小工具                  | 31 |
| 2.6    | “计算机”和“资源管理器”             | 34 |
| 2.6.1  | 计算机                       | 34 |
| 2.6.2  | 资源管理器                     | 35 |
| 2.7    | 回收站的使用                    | 37 |
| 2.7.1  | 清空回收站                     | 38 |
| 2.7.2  | 设置回收站属性                   | 39 |
| 2.8    | 使用帮助                      | 39 |
| 2.8.1  | 使用 Windows Vista 的帮助和支持中心 | 39 |
| 2.8.2  | 搜索帮助的内容                   | 40 |
| 2.9    | 计算机的状态操作                  | 41 |
| 2.9.1  | 关闭计算机                     | 41 |
| 2.9.2  | 重新启动计算机                   | 42 |
| 2.9.3  | 休眠与睡眠                     | 43 |
| 2.9.4  | 锁定计算机                     | 44 |
| 2.9.5  | 切换用户与注销                   | 45 |
| Column | 技能提升 设置自动播放               | 46 |

## Chapter 03 Windows Vista 个性化设置

|       |                     |    |
|-------|---------------------|----|
| 3.1   | 设置个性化的外观和声音         | 48 |
| 3.1.1 | 设置 Windows 窗口的颜色和外观 | 48 |
| 3.1.2 | 设置桌面的背景             | 52 |
| 3.1.3 | 设置屏幕保护程序            | 53 |
| 3.1.4 | 设置系统的声音效果           | 54 |



▲ 设置文件的排序方式



▲ 重命名文件或文件夹



▲ 中文输入法的安装

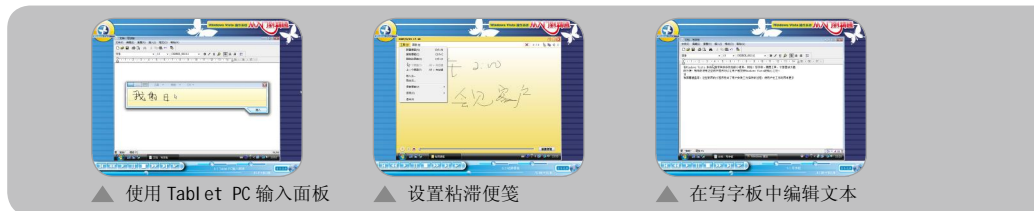


▲ 微软拼音输入法的使用

|               |                    |    |
|---------------|--------------------|----|
| 3.1.5         | 设置主题               | 55 |
| 3.1.6         | 设置分辨率              | 56 |
| 3.2           | 使用 Windows Flip 3D | 57 |
| 3.3           | 自定义窗口布局 and 设置状态栏  | 58 |
| 3.3.1         | 设置窗口布局             | 58 |
| 3.3.2         | 显示和隐藏状态栏           | 59 |
| <b>Column</b> | <b>技能提升</b> 键盘设置   | 61 |

## Chapter 04 文件与文件夹的管理

|               |                       |     |
|---------------|-----------------------|-----|
| 4.1           | 认识文件和文件夹              | 64  |
| 4.1.1         | 什么是文件和文件夹             | 64  |
| 4.1.2         | 文件和文件夹的命名规则           | 65  |
| 4.2           | 浏览和管理文件或文件夹           | 65  |
| 4.2.1         | 使用导航窗格浏览文件和文件夹        | 66  |
| 4.2.2         | 设置文件的显示方式             | 66  |
| 4.2.3         | 设置文件的排序方式             | 72  |
| 4.2.4         | 设置文件的分组方式             | 75  |
| 4.2.5         | 设置文件的堆叠方式             | 77  |
| 4.3           | 操作与设置文件或文件夹           | 79  |
| 4.3.1         | 选定文件或文件夹              | 79  |
| 4.3.2         | 创建文件夹                 | 81  |
| 4.3.3         | 删除和恢复文件或文件夹           | 82  |
| 4.3.4         | 重命名文件或文件夹             | 84  |
| 4.3.5         | 查看和设置文件或文件夹的属性        | 85  |
| 4.3.6         | 移动和复制文件或文件夹           | 89  |
| 4.3.7         | 压缩和解压缩文件或文件夹          | 91  |
| 4.3.8         | 搜索文件                  | 93  |
| 4.4           | 隐藏和显示文件或文件夹           | 96  |
| 4.4.1         | 隐藏文件或文件夹              | 96  |
| 4.4.2         | 显示并取消隐藏文件或文件夹         | 97  |
| 4.5           | 创建并设置快捷方式图标           | 98  |
| 4.5.1         | 创建快捷方式图标              | 98  |
| 4.5.2         | 设置快捷方式属性              | 99  |
| 4.5.3         | 删除无用的图标               | 101 |
| <b>Column</b> | <b>技能提升</b> 向索引添加文件类型 | 102 |



▲ 使用 Tablet PC 输入面板

▲ 设置粘滞便笺

▲ 在写字板中编辑文本

## Chapter 05 输入法基础知识

|        |            |     |
|--------|------------|-----|
| 5.1    | 安装与设置输入法   | 104 |
| 5.1.1  | 中文输入法简介    | 104 |
| 5.1.2  | 认识语言栏      | 104 |
| 5.1.3  | 还原和显示语言栏   | 104 |
| 5.1.4  | 中文输入法的安装   | 106 |
| 5.1.5  | 输入法的设置     | 109 |
| 5.1.6  | 软键盘的介绍及使用  | 110 |
| 5.2    | 微软拼音输入法的使用 | 111 |
| 5.3    | 安装并查看字体    | 113 |
| 5.3.1  | 安装新字体      | 113 |
| 5.3.2  | 查看字体的属性    | 115 |
| Column | 技能提升 删除字体  | 116 |

## Chapter 06 Tablet PC 输入面板与日记本

|       |                     |     |
|-------|---------------------|-----|
| 6.1   | Tablet PC 输入面板      | 118 |
| 6.1.1 | 使用 Tablet PC 输入面板   | 118 |
| 6.1.2 | 更正文本                | 120 |
| 6.1.3 | 设置 Tablet PC 输入面板选项 | 121 |
| 6.1.4 | 退出 Tablet PC 输入面板   | 124 |
| 6.2   | Windows 日记本         | 125 |
| 6.2.1 | 写日记                 | 125 |
| 6.2.2 | 在日记本中插入图片和图标        | 126 |
| 6.2.3 | 保存日记                | 128 |
| 6.2.4 | 导出文件                | 128 |
| 6.2.5 | 导入文件                | 129 |
| 6.2.6 | 页面设置                | 129 |
| 6.2.7 | 打印日记                | 131 |
| 6.2.8 | 设置日记本选项             | 131 |
| 6.3   | 粘滞便笺                | 132 |
| 6.3.1 | 创建粘滞便笺              | 132 |
| 6.3.2 | 粘滞便笺与其他程序交互使用       | 134 |
| 6.3.3 | 设置便笺                | 134 |



▲ 使用放大镜



▲ 播放音乐



▲ 设置 Windows 照片库选项



▲ 发布日历

6.3.4 退出粘滞便笺 ..... 135

**Column 技能提升** 创建语音便笺 ..... 136

## Chapter 07 Windows 附件的使用

7.1 写字板 ..... 138

7.1.1 认识写字板 ..... 138

7.1.2 输入文本 ..... 139

7.1.3 编辑文本 ..... 140

7.1.4 设置文本格式 ..... 145

7.1.5 在文档中插入对象 ..... 148

7.1.6 保存文档 ..... 149

7.1.7 关闭文档 ..... 150

7.2 画图 ..... 150

7.3 计算器 ..... 156

7.4 使用轻松访问 ..... 157

7.4.1 放大镜 ..... 157

7.4.2 屏幕键盘 ..... 158

**Column 技能提升** 将“运行”命令移动到开始菜单中 ..... 159

## Chapter 08 多媒体与游戏

8.1 使用 Windows Media Player 11 ..... 162

8.1.1 安装并启动 Windows Media Player 11 ..... 162

8.1.2 播放音乐 ..... 164

8.1.3 创建与管理媒体库 ..... 165

8.1.4 创建和编辑播放列表 ..... 166

8.1.5 播放 Internet 上的流媒体文件 ..... 167

8.1.6 通过 Internet 收听广播 ..... 167

8.1.7 更改播放器的外观 ..... 168

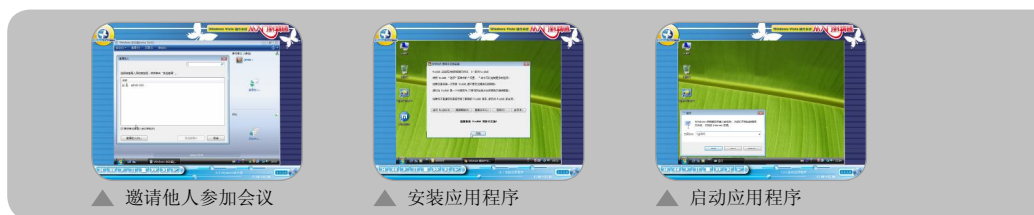
8.2 Windows DVD Maker ..... 169

8.2.1 制作 DVD 影片 ..... 169

8.2.2 设置幻灯片放映 ..... 173

8.2.3 设置 Windows DVD Maker 选项 ..... 174

8.3 Windows Media Center ..... 174



|        |                         |     |
|--------|-------------------------|-----|
| 8.3.1  | 安装 Windows Media Center | 175 |
| 8.3.2  | 查看录制的节目                 | 177 |
| 8.4    | 设置多媒体选项                 | 179 |
| 8.4.1  | 语音设置                    | 179 |
| 8.4.2  | 使用合成器                   | 180 |
| 8.4.3  | 硬件设置                    | 181 |
| 8.5    | 同步中心的使用                 | 181 |
| 8.6    | 使用录音机                   | 184 |
| 8.6.1  | 录制声音                    | 184 |
| 8.6.2  | 继续录制声音                  | 184 |
| 8.7    | 游戏                      | 185 |
| 8.7.1  | 进入游戏                    | 185 |
| 8.7.2  | 设置游戏选项                  | 186 |
| 8.7.3  | 设置游戏外观                  | 187 |
| 8.7.4  | 退出游戏                    | 188 |
| 8.8    | Windows 照片库             | 188 |
| 8.8.1  | 打开 Windows 照片库          | 188 |
| 8.8.2  | 添加图片到照片库                | 189 |
| 8.8.3  | 设置 Windows 照片库选项        | 189 |
| 8.8.4  | 修复并设置图片信息               | 190 |
| 8.8.5  | 播放幻灯片                   | 192 |
| Column | 技能提升 设置关联               | 193 |

## Chapter 09 Windows 日历与信息交流

|       |             |     |
|-------|-------------|-----|
| 9.1   | Windows 日历  | 196 |
| 9.1.1 | 日历的基础操作     | 196 |
| 9.1.2 | 创建约会        | 197 |
| 9.1.3 | 创建任务        | 200 |
| 9.1.4 | 发布日历        | 201 |
| 9.1.5 | 打印日历        | 203 |
| 9.2   | Windows 联系人 | 203 |
| 9.2.1 | 新建联系人       | 203 |
| 9.2.2 | 新建联系人组      | 206 |
| 9.2.3 | 将图片添加到联系人   | 208 |
| 9.3   | Windows 会议室 | 210 |



▲ 认识 Vista 控制面板



▲ 设置鼠标



▲ 清理磁盘碎片



▲ 性能的管理

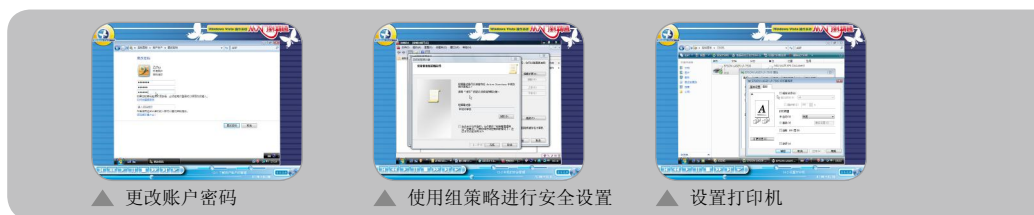
|               |                               |     |
|---------------|-------------------------------|-----|
| 9.3.1         | 开始新会议                         | 210 |
| 9.3.2         | 邀请他人参加会议                      | 212 |
| 9.3.3         | 添加讲义                          | 213 |
| 9.4           | 远程桌面连接                        | 214 |
| 9.4.1         | 设置远程桌面连接                      | 214 |
| 9.4.2         | 建立连接                          | 215 |
| <b>Column</b> | <b>技能提升</b> Windows CardSpace | 216 |

## Chapter 10 应用程序的安装和使用

|               |                     |     |
|---------------|---------------------|-----|
| 10.1          | 安装应用程序              | 220 |
| 10.1.1        | 安装程序                | 220 |
| 10.1.2        | 打开 Windows 功能       | 223 |
| 10.2          | 启动应用程序              | 225 |
| 10.2.1        | 利用程序图标启动应用程序        | 225 |
| 10.2.2        | 从启动程序组启动应用程序        | 225 |
| 10.2.3        | 通过“运行”命令启动应用程序      | 228 |
| 10.2.4        | 使用快捷图标启动应用程序        | 228 |
| 10.2.5        | 使用查找命令运行程序          | 228 |
| 10.3          | 切换应用程序              | 230 |
| 10.4          | 关闭应用程序              | 230 |
| 10.5          | 卸载程序                | 232 |
| 10.5.1        | 卸载应用程序              | 232 |
| 10.5.2        | 关闭 Windows 功能       | 234 |
| <b>Column</b> | <b>技能提升</b> 暴风影音的使用 | 236 |

## Chapter 11 系统设置与维护

|        |                    |     |
|--------|--------------------|-----|
| 11.1   | Windows Vista 控制面板 | 238 |
| 11.1.1 | 打开控制面板             | 238 |
| 11.1.2 | 认识控制面板             | 239 |
| 11.2   | 常用系统设置             | 240 |
| 11.2.1 | 欢迎中心               | 240 |
| 11.2.2 | Windows Update     | 241 |
| 11.2.3 | 网络和 Internet       | 243 |



|        |                           |     |
|--------|---------------------------|-----|
| 11.2.4 | Windows 防火墙               | 245 |
| 11.2.5 | 红外线和 Windows Mobile       | 247 |
| 11.2.6 | 硬件和声音                     | 249 |
| 11.2.7 | 鼠标                        | 252 |
| 11.2.8 | 更改系统图标                    | 254 |
| 11.2.9 | 程序和功能                     | 254 |
| 11.3   | Windows 注册表               | 255 |
| 11.3.1 | 什么是 Windows 注册表           | 255 |
| 11.3.2 | 认识注册表编辑器                  | 255 |
| 11.3.3 | Windows Vista 注册表五大功能主键简介 | 256 |
| 11.3.4 | 注册表应用简单实例                 | 257 |
| Column | 技能提升 Windows Update 的设置   | 258 |

## Chapter 12 系统的优化与维护

|        |                   |     |
|--------|-------------------|-----|
| 12.1   | 磁盘优化              | 260 |
| 12.1.1 | 格式化磁盘             | 260 |
| 12.1.2 | 磁盘分区              | 262 |
| 12.1.3 | 检查并整理磁盘碎片         | 266 |
| 12.1.4 | 设置磁盘高速缓存          | 268 |
| 12.2   | 内存优化和设置           | 270 |
| 12.2.1 | 设置虚拟内存            | 270 |
| 12.2.2 | 使用第三方工具软件来管理内存    | 271 |
| 12.3   | 提高系统的运行速度         | 272 |
| 12.3.1 | 使用不同的硬件配置         | 272 |
| 12.3.2 | 禁止系统启动项           | 274 |
| 12.3.3 | 使用移动存储设备提高计算机运行速度 | 275 |
| 12.4   | 查看系统性能            | 276 |
| 12.4.1 | 性能监视器             | 276 |
| 12.4.2 | 数据收集器             | 279 |
| 12.5   | 任务管理器             | 283 |
| 12.5.1 | 启动任务管理器           | 283 |
| 12.5.2 | 应用程序的管理           | 284 |
| 12.5.3 | 进程管理              | 285 |
| 12.5.4 | 性能的管理             | 286 |
| 12.5.5 | 用户情况监视            | 286 |



▲ 设置扫描仪的属性



▲ 安装网络适配器



▲ 映射网络资源



▲ 浏览 WEB 页

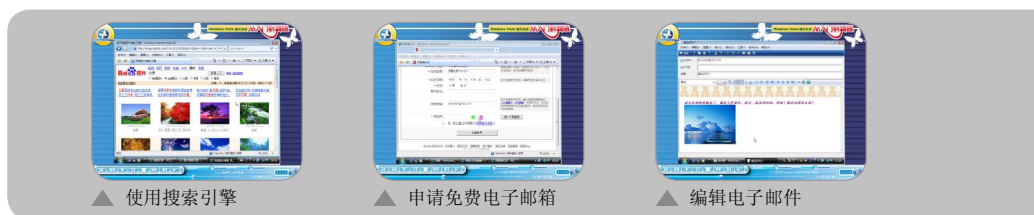
|        |            |     |
|--------|------------|-----|
| 12.6   | 系统还原       | 287 |
| 12.6.1 | 创建还原点      | 287 |
| 12.6.2 | 还原系统       | 288 |
| 12.6.3 | 禁用还原操作     | 289 |
| 12.7   | BIOS 和磁盘优化 | 290 |
| Column | 技能提升 电源管理  | 294 |

## Chapter 13 计算机安全管理

|        |                      |     |
|--------|----------------------|-----|
| 13.1   | 了解用户账户的管理            | 296 |
| 13.1.1 | 用户账户的创建              | 296 |
| 13.1.2 | 设置新账户                | 298 |
| 13.1.3 | 密码还原向导               | 303 |
| 13.2   | 用户和组的管理              | 305 |
| 13.2.1 | 创建本地组                | 305 |
| 13.2.2 | 添加用户到组               | 307 |
| 13.3   | 本机的安全管理              | 309 |
| 13.3.1 | 本机安全策略               | 309 |
| 13.3.2 | 使用组策略进行安全设置          | 310 |
| 13.3.3 | 软件安全策略管理             | 311 |
| 13.4   | 配置防火墙                | 312 |
| 13.4.1 | 启用防火墙                | 312 |
| 13.4.2 | 防火墙的管理               | 313 |
| 13.5   | Windows Defender     | 315 |
| 13.5.1 | 扫描间谍软件               | 315 |
| 13.5.2 | 查看并删除历史记录            | 317 |
| 13.5.3 | Windows Defender 的设置 | 317 |
| Column | 技能提升 设置家长控制          | 322 |

## Chapter 14 打印机和扫描仪

|        |            |     |
|--------|------------|-----|
| 14.1   | 打印机与计算机的连接 | 324 |
| 14.2   | 设置打印机      | 326 |
| 14.2.1 | 设置默认的打印机   | 326 |
| 14.2.2 | 设置打印机属性    | 326 |



|        |             |     |
|--------|-------------|-----|
| 14.3   | 测试打印机       | 328 |
| 14.4   | 打印机共享设置     | 329 |
| 14.4.1 | 设置打印机共享     | 329 |
| 14.4.2 | 在局域网中使用打印机  | 330 |
| 14.5   | 打印文件        | 331 |
| 14.6   | 管理打印作业      | 332 |
| 14.7   | 扫描仪的添加与设置   | 333 |
| 14.7.1 | 添加扫描仪       | 333 |
| 14.7.2 | 设置扫描仪属性     | 335 |
| Column | 技能提升 打印机的删除 | 336 |

## Chapter 15 网络的基础知识

|        |                     |     |
|--------|---------------------|-----|
| 15.1   | 网络的基本概念             | 338 |
| 15.1.1 | 网络的定义               | 338 |
| 15.1.2 | Windows Vista 的网络特性 | 338 |
| 15.2   | Windows Vista 的网络组件 | 339 |
| 15.2.1 | 安装网络适配器             | 339 |
| 15.2.2 | 安装客户端               | 341 |
| 15.2.3 | 安装协议                | 342 |
| 15.2.4 | 安装服务                | 344 |
| 15.2.5 | 卸载网络组件              | 345 |
| 15.2.6 | 设置网络工作组             | 347 |
| 15.3   | 网络资源的使用             | 348 |
| 15.3.1 | 浏览网络资源              | 348 |
| 15.3.2 | 映射网络资源              | 349 |
| Column | 技能提升 共享文件夹          | 351 |

## Chapter 16 网络遨游

|        |                     |     |
|--------|---------------------|-----|
| 16.1   | 使用 ADSL 连接 Internet | 354 |
| 16.1.1 | 建立 ADSL 虚拟拨号连接      | 354 |
| 16.1.2 | ADSL 拨号             | 356 |
| 16.1.3 | ADSL 共享上网           | 356 |
| 16.1.4 | 普通拨号上网              | 360 |



▲ 添加新硬件



▲ 扫描硬件



▲ 解决设备冲突



▲ ADSL 拨号

|               |                               |     |
|---------------|-------------------------------|-----|
| 16.2          | 使用 Internet Explorer 7 浏览器    | 361 |
| 16.2.1        | 启动 Internet Explorer 7        | 361 |
| 16.2.2        | Internet Explorer 7 窗口简介      | 363 |
| 16.2.3        | 浏览 Web 页                      | 363 |
| 16.2.4        | 使用历史记录                        | 367 |
| 16.2.5        | 使用收藏夹                         | 369 |
| 16.2.6        | 保存网页中的信息                      | 371 |
| 16.3          | 搜索网上的信息                       | 372 |
| 16.3.1        | 使用 Internet Explorer 7 的搜索功能  | 373 |
| 16.3.2        | 使用搜索引擎                        | 373 |
| 16.3.3        | 查找相关信息                        | 374 |
| 16.4          | 设置 Internet Explorer 7 的外观和选项 | 375 |
| 16.4.1        | 设置默认主页和临时文件                   | 375 |
| 16.4.2        | 设置网页的外观                       | 378 |
| 16.4.3        | 设置安全性                         | 380 |
| 16.4.4        | 设置访问级别                        | 381 |
| <b>Column</b> | <b>技能提升</b> 下载网络资源            | 383 |

## Chapter 17 电子邮件

|               |                           |     |
|---------------|---------------------------|-----|
| 17.1          | 电子邮件简介                    | 386 |
| 17.1.1        | 电子邮件的特点                   | 386 |
| 17.1.2        | 认识电子邮件的用途                 | 386 |
| 17.2          | 申请和使用电子邮件                 | 386 |
| 17.2.1        | 申请免费的电子邮箱                 | 387 |
| 17.2.2        | 查看已收到的电子邮件                | 390 |
| 17.2.3        | 邮箱面板介绍                    | 391 |
| 17.2.4        | 邮件的发送                     | 391 |
| 17.3          | 使用 Windows Mail 收发电子邮件    | 394 |
| 17.3.1        | 启动 Windows Mail           | 394 |
| 17.3.2        | 创建并编辑电子邮件                 | 395 |
| 17.3.3        | 使用 Windows Mail 查看并回复电子邮件 | 399 |
| 17.3.4        | 删除电子邮件                    | 400 |
| <b>Column</b> | <b>技能提升</b> 保存电子邮件        | 402 |



## Chapter 18 管理和设置硬件

|        |                    |     |
|--------|--------------------|-----|
| 18.1   | Windows Vista 硬件概述 | 404 |
| 18.1.1 | 即插即用设备             | 404 |
| 18.1.2 | 硬件驱动程序             | 404 |
| 18.1.3 | 驱动程序设置             | 406 |
| 18.2   | 添加新硬件              | 407 |
| 18.2.1 | 系统自动添加新硬件          | 407 |
| 18.2.2 | 手动添加新硬件            | 408 |
| 18.3   | 取掉 / 卸载硬件          | 410 |
| 18.4   | 设备管理器              | 412 |
| 18.4.1 | 启动设备管理器            | 412 |
| 18.4.2 | 认识设备管理器            | 413 |
| 18.4.3 | 使用设备管理器查看相关信息      | 413 |
| 18.4.4 | 扫描硬件               | 417 |
| 18.4.5 | 显示隐藏设备             | 418 |
| 18.5   | 解决设备冲突             | 418 |
| 18.5.1 | 使用添加硬件的方法解决设备冲突    | 418 |
| 18.5.2 | 改变设备资源分配           | 420 |
| Column | 技能提升 硬件故障与解决方法     | 422 |



本章建议学习时间：80分钟

建议分配 60 分钟熟悉操作界面，再分配 20 分钟进行练习。

Chapter

# 01

## 初识Windows Vista

Windows Vista

操作系统从入门到精通

学完本章后您可以：

- 了解 Windows Vista 的新增特性
- 熟悉 Windows Vista 的特点
- 了解 Windows Vista 的版本
- 学会安装 Windows Vista 系统

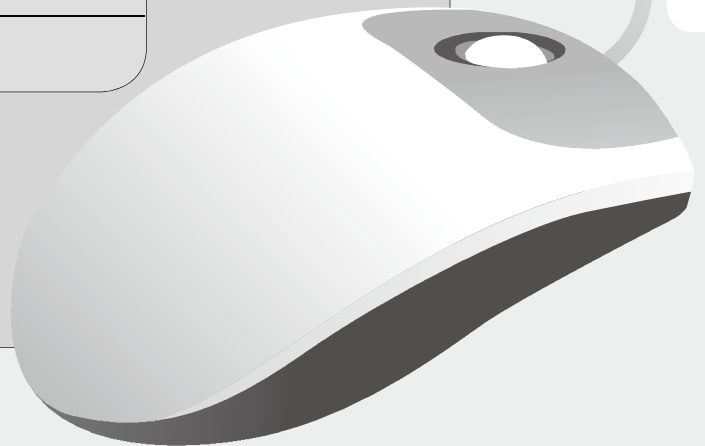


Windows Vista系统的安装



设置用户名和图片

本章多媒体光盘视频链接 ▲





Windows Vista



2007年初,微软公司推出了一款具有革命性的操作系统 Windows Vista,相对于以前的 Windows 操作系统 (Windows 98、Windows 2000、Windows XP) 来说,Windows Vista 的功能更加强大,界面和外观更加友好、美观,使用起来也更加安全、稳定。Windows Vista 能够更加有效地发挥出计算机的潜能,并能给用户带来全新的数字体验,在商业办公领域也提供了更加强大的支持。

## BASIC

### 1.1 Windows Vista 的改进

Windows Vista 与早期 Windows 版本相比有了更多的修正与升级,接下来就简单介绍一下 Windows Vista 相比于其他 Windows 系统的优点。

(1) 操作系统核心进行了全新修正。Windows XP 的核心并没有安全性方面的设计,因此只能一点点打补丁,Windows Vista 在这个核心上进行了很大的修正。例如:在 Windows Vista 中,部分操作系统运行在核心模式下,而硬件驱动等运行在用户模式下,核心模式要求非常高的权限,这样一些病毒木马等就很难对核心系统形成破坏。

Windows Vista 中的 heap 设计更先进,方便了开发者,提高了用户的效率。在电源管理上也引入了睡眠模式,让用户的 Windows Vista 可以从不关机,而只是极低电量消耗地待机,启动起来非常快,比现在的休眠效率高了许多。

内存管理和文件系统方面引入了 SuperFetch 技术,可以把经常使用的程序预存入到内存中,提高性能,此外用户的后台程序不会夺取较高的运行等级,不用担心突然一个后台程序运行让其他程序动弹不得。因为硬件驱动工作在用户模式,驱动坏了系统也不会有问题,而且安装驱动都不需要重新启动。

(2) 网络方面集成 IPv6 支持,防火墙的效率和易用性更高,优化了 TCP/IP 模块,从而大幅度增加了网络连接速度,对于无线网络的支持也加强了。

(3) 媒体中心模块被内置在 Windows Vista Home Premium 版本中,用户界面更新、支持 CableCard,可以观看有线高清视频。

(4) 音频方面,音频驱动工作在用户模式,提高了稳定性,同时速度和音频保真度也提高了很多,内置了语音识别模块,带有针对每个应用程序的音量调节。

(5) 显示方面,Windows Vista 内置 DirectX 10,这是只有 Windows Vista 系统才拥有的,使用更多的 .dll 系统文件,不向下兼容,显卡的画质和速度会得到革命性的提升。

(6) 集成应用软件。取代系统还原的新 SafeDoc 功能能让用户自动创建系统的影像,内置的备份工具更加强大,许多人可以用它取代 Ghost;在 Windows Vista 中 Outlook Express 升级为 Windows Mail,搜索功能非常强大,还有内置日程表模块、新的图片集程序、Windows Movie Maker、Windows Media Player 11 等都是众所期待的更新升级。

(7) Aero Glass 以及新的用户界面支持 3D 显示,提高了工作效率。显卡现在也是一个共享的资源,它也负责 Windows 的加速工作,再加上双核处理器的支持,以后大型游戏对于 Windows 来说也不再是什么大任务了,只需开启一个小窗口就可以运行。

(8) 重新设计的内核模式加强了安全性,加上更安全的 Internet Explorer 7、更有效率的备份工具,用户的 Windows Vista 会安全很多。

1 section

2 section

3 section

4 section

5 section



## 1.2 Windows Vista 的新增特性与升级功能

Windows Vista 操作系统与以前的操作系统相比，新增了许多功能，例如：Windows Vista 将系统的“搜索”功能升级为了在每一个窗口右上角都有的搜索框，方便用户对文件进行搜索，接下来就简单介绍 Windows Vista 的新增功能。

### 1.2.1 搜索和整理

#### 搜索文件或文件夹

在 Windows 的每个文件夹窗口中，右上角都会出现“搜索”框。在“搜索”框中输入时，Windows 会根据用户输入的内容进行筛选。Windows 可以在文件名中查找字词、应用到文件的标签或其他文件属性，如下图所示。



#### 整理并快速查找文件

若要查找文件夹中的文件，请在“搜索”框中键入文件名的一部分来查找需要的内容，如下图所示。当用户不知道文件所在位置或想要使用多个文件名或属性进行高级搜索时，还可以使用“搜索文件夹”功能。



### 1.2.2 Windows Media Center

使用 Windows Media Center 菜单系统和远程控制可以在某个地方欣赏喜爱的数字娱乐节目，包括直播和录制的电视节目、电影、音乐和图片，如右图所示。Windows Vista 中的 Windows Media Center 具有增强功能，包括对数字和高清晰度有线电视以及改进的菜单系统的扩展支持，创建消费者—电子—质量起居体验的能力，以及通过 Media Center Extender (包括 Microsoft Xbox 360) 进行多房间访问的新选项。



Windows Ultimate Extras 可用时，它们出现在 Windows Update 页面的 Windows Ultimate Extras 部分中。



## 1.2.3 同步和共享

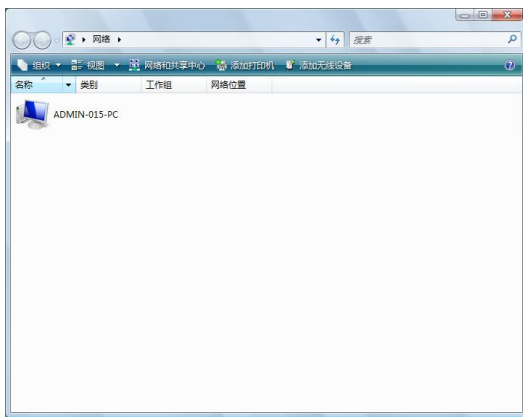
### ● 与其他设备同步

与其他设备（例如便携式音乐播放机和 Windows 移动设备）同步，使用“同步中心”，可以保持设备同步、管理设备的同步方式、开始手动同步、查看当前同步活动的状态以及检查冲突，如右图所示。



### ● 网络共享

即使网络上的用户不使用运行 Windows 的计算机，用户也可以与其他用户共享文件和文件夹。共享文件和文件夹时，其他人可以打开并查看这些文件和文件夹，如同它们存储在自己的计算机上一样，如右图所示。如果用户允许，他们也可以进行更改。



## 1.2.4 安全性与备份和还原

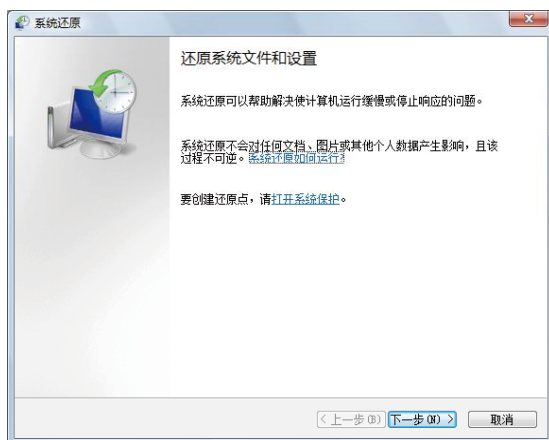
### ● Windows Defender 间谍软件扫描

Windows 防火墙和 Windows Defender 等功能可以使用户的计算机更加安全。Windows 安全中心可以检查计算机的防火墙、防病毒软件和更新状态，如右图所示。使用 BitLocker 驱动器加密可以加密整个系统分区，通过阻止黑客访问重要的系统文件以提高安全性。执行可能影响计算机的操作或对影响其他用户的设置进行更改的操作之前，用户账户控制 (UAC) 将要求用户提供相应权限，从而有助于阻止对计算机进行未经授权的更改。



### 系统的备份与还原

备份和还原中心可以使用户在选择的时候和位置备份设置、文件和程序更加方便,而且具有自动计划的便利性。用户可以备份到CD或DVD、外部硬盘、计算机上的其他硬盘、USB闪存驱动器,或备份到与用户网络连接的其他计算机或服务器,如右图所示。



### 1.2.5 Internet Explorer 7

Web源、选项卡式浏览和始终可用的搜索只是Internet Explorer 7中可以使用的的新功能的一部分,右图所示为Internet Explorer 7的界面。

Web源提供网站发行的频繁更新的内容,可以订阅源自动传递到用户的Web浏览器。使用Web源,用户可以获得新闻或博客等更新的内容,而无须转到网站。使用选项卡式浏览可以在一个浏览器窗口中打开多个网站。用户可以在新选项卡上打开网页或链接,然后通过单击选项卡在网页之间进行切换。



### 1.2.6 图片

使用“图片”文件夹和Windows照片库可以方便地查看、整理、编辑、共享和打印数字照片。将数字照相机插入到计算机时,用户可以自动将照片传送到“图片”文件夹。在“图片”文件夹中,可以使用Windows照片库剪裁照片、修复红眼,并进行颜色和曝光更正等,如右图所示。



通常情况下,应当向计算机中添加其他存储设备时需要格式化磁盘。