

Windows 2000 应用系列

Windows 2000 Professional

中文版简明培训教程

斯时瑞 庞立凡 编著

人民邮电出版社

内 容 简 介

本书以图文并茂的形式，由浅入深、循序渐进地介绍了微软公司最新推出的 Windows 2000 Professional 中文版的新特征及使用方法。包括：安装和启动、桌面管理、磁盘管理、Internet、浏览与通信、系统管理与维护等。

本书内容丰富、版式活泼、语言浅显易懂，特别适合于广大 Windows 2000 Professional 的初学者和办公自动化工作人员阅读，也可以作为各类电脑培训班的培训教材。

图书在版编目 (CIP) 数据

Windows 2000 Professional 中文版简明教程 / 斯时瑞, 庞应凡编著。—北京: 人民邮电出版社, 2000.10 (Windows 2000 应用系列)

ISBN 7-115-08742-3

. W... . 斯... 庞... . 窗口软件, Windows2000
. TP316.7

中国版本图书馆 CIP 数据核字 (2000) 第 47134 号

Windows 2000 应用系列

Windows 2000 Professional 中文版简明培训教程

编 著 斯时瑞 庞立凡

责任编辑 魏雪萍

人民邮电出版社出版发行 北京市崇文区夕照寺街 14 号

邮编 100061 电子函件 315@pptph.com.cn

网址 <http://www.pptph.com.cn>

北京汉魂图文设计有限公司制作

北京 印刷厂印刷

新华书店总店北京发行所经销

开本: 787×1092 1/32

印张: 16.25

字数: 397 千字

2000 年 10 月第 1 版

印数: 1—0 000 册

2000 年 10 月北京第 1 次印刷

ISBN 7-115-08583-8/TP.1672

定价: 28.00 元

前 言

Windows 2000 是微软公司最新推出的面向 21 世纪的 Windows 操作系统,它分为 Windows 2000 Server、Windows 2000 Professional、Windows 2000 Advanced Server 以及 Windows 2000 Datacenter 四个版本。其中,Windows 2000 Professional 是 Windows NT Workstation 4.0 的升级产品,是适合于商业用户以及移动用户的桌面操作系统;Windows 2000 Server 和 Windows 2000 Advanced Server 分别是 Windows NT Server 4.0 及其企业版的升级产品,是适合于各种企业级服务器的网络操作系统;Windows 2000 Datacenter 则是微软公司为了向更高端企业市场发起强有力冲击的一个新品种,这是一个 64 位产品,支持 8 个以上 CPU 和 64GB 的内存,以及 4 个节点的集群服务,主要通过 OEM 方式进行销售。因此,可以毫不夸张地说,Windows 2000 是一个软件集大成者。据有关权威机构预测,在未来两年中,Windows 2000 将占据整个操作系统市场份额的 58%,因此 Windows 2000 的推出不仅仅是微软公司的新机遇,是 OEM 厂商、ISV 以及 IHV 等相关厂商的新机会,而且对用户而言,还意味着更加强大的网络支持,更加便捷的操作方式以及更加灵活的管理手段。

为了帮助读者更好学习使用 Windows 2000 Professional,本书从 Windows 2000 Professional 使用者的角度出发,通过清晰浅显的语言讲述了如何掌握和使用

Windows 2000 Professional 这一先进的操作系统，如何充分发挥其功能和挖掘其潜力，从而提高用户的工作效率。

本书力求详略得当，因为像 Windows 2000 Professional 这样的庞然大物，如果想要面面俱到的介绍，无疑是蜻蜓点水，什么都将不深不透。所以，本书以读者最常用到而又不太容易掌握的功能为重点进行讲述。

本书内容丰富，实用性强，特别适合于广大 Windows 2000 Professional 的初学者和办公自动化工作人员阅读。

由于作者水平有限，书中不免有错误和疏漏之处，敬请广大读者批评指正。

作者
2000年7月

第 1 章 Windows 2000 Professional 概述

Windows 2000 是 Windows 98 和 Windows NT4.0 的后继版本。它基于 NT 技术构建,继承了 Windows 98 的易用性、兼容性并加以扩充。Windows 2000 共有 4 个版本:Windows 2000 Professional、Windows 2000 Server、Windows 2000 Advanced Server、Windows 2000 Datacenter Server。版本之间有一定区别:Windows 2000 Professional 相当于原来的 NT Workstation,用来作为小型局域网的服务器或 NT 网络中工作站的操作系统,也可以作为单机操作系统;其他 3 个 Server 版本均作为服务器操作系统,它们在网络服务上的性能优于 Windows 2000 Professional,但它们具有不同的针对性。

对较小网络中的客户端或一般家庭用户而言,使用 Windows 2000 Professional 是个很好的选择,它具有较强的稳定性和安全性,可以将它看成是 Windows 98 的升级版。本书所介绍的就是这个版本的 Windows 2000 (为了简化,本书以后所称 Windows 2000 即指 Windows 2000 Professional)。

1.1 了解 Windows 家族

自从 PC 机问世以来,计算机开始以前所未有的速度普及。在这期间,DOS 长时间作为 PC 机的主流操作系统,可以说是立下了汗马功劳。

但是,随着半导体技术的迅速进步,硬件的更新换代速度令人目不暇接。到 80 年代后期,DOS 已日渐力不从心,甚至从许多方面拖了计算机的后腿,使硬件的能力得不到充分发挥。另一方面,随着 PC 机普及面的迅速扩大,DOS 的命令繁多、不易记忆、用法过于严格刻板、缺乏人性化的操作界面等缺陷,令不少用户望而生畏。这些都促成了 Windows 的诞生。

Windows 是一种多窗口操作系统,最早发端于美国 Apple 公司 Macintosh 微机的 System 7 操作系统。这种以图形方式提供的用户界面显然是符合潮流的,于是 IBM 与 Microsoft 公司合作开发了 Windows 1.4,以后升级到 Windows 2.0。后来由于巨大的市场诱惑力,IBM 与 Microsoft 公司从合作,争吵直至分道扬镳。此后,微软独立地推出了 Windows 3.x。其中从 1992 年推出的 Windows 3.1 具有里程碑意义,很快为世界各地用户接受,并逐渐使 Windows 家族成为 PC 机的主流操作系统。虽然目前多窗口图形界面操作系统有许多种,但 Windows 不容置疑地高居市场占有率榜首而“一霸天下”。另一个 Windows 家族成员是 Windows NT(NT, New Technology)。这是一个建立在新的操作系统内核基础上(而不是像 Windows 3.x 那样基于 DOS)的系统,既可以应用于网络,又有用于网络服务器的网络操作系统的版本。

1995年8月推出的 Windows 95 是 Windows 3.x 基础上的一个飞跃，它不仅具备抢占式多任务多进程、支持即插即用、32位的线性内存编址、支持长文件名等功能，而且改善了操作界面，使其更加合理、方便、美观和更富逻辑性，也增强完善了网络功能和多媒体功能。应该说，Windows 95 的确是相当不错的。但是，计算机应用领域的不断拓展和使用要求的不断提高，都要求加快 Windows 的发展。Microsoft 为修正 Windows 95 中的缺陷，于 1998 年 6 月正式推出了 Windows 98。

随着网络技术的飞速发展，个人计算机 (PC) 逐渐都要连到网络上，用户要求计算机系统有更强大的网络功能和更高的稳定性、安全性，而 NT 在这方面做得很出色，因此 Microsoft 公司推出了 Windows 2000。

1.2 Windows 2000 Professional 的新特点

Windows 2000 Professional 与 Windows 98 相比，在功能和界面上有了一些变化。概括起来，Windows 2000 有如下一些新特点：

1. 智能化菜单

用户在使用计算机的过程中，随着安装软件的不增多，“开始”菜单中的项目也变得越来越、越来越乱，事实上只有少数程序是用户经常用到的，大多数程序的使用频率很低。为解决这一问题，Windows 2000 首次采用了“智能化”菜单，即通过不断监视用户使用菜单的频率，使得“开始”菜单中使用频率高的菜单项目显示出来，不经常使用的菜单项目隐藏起来，项目隐藏后，就会出现一个画有“双箭头”的项目，当用户需要使用隐藏的菜单项目时，只需将鼠标指针在“双箭头”项目上停留片刻，所隐藏的菜单就会显示出来供选择。另外，系统会根据使用频率对菜单项进行动态调整，若某菜单项目经常被使用，就会逐渐上升到顶行。

2. 增强文档安全

Windows 2000 增强了用户文档的安全性，使得多个用户使用同一计算机时，各用户文档互相隔离，彼此不能看到和修改其他用户的文档（系统管理员除外）。

Windows 2000 为了做到这一点，将“我的文档”作为所有应用程序保存文件的缺省文件夹，并对这个文件夹做一些特殊处理，这样，用户只要将文档存入“我的文档”文件夹，其他用户就不能看到该文档。

3. 新增“我的图片”

在“我的文档”文件夹中，新增一个“我的图片”应用程序。Windows 2000 增加这一程序的目的是为了更方便用户查看图片和对图片进行管理。使用该程序，用户可以在不打开专门的图片编辑程序的情况下查看、打印、编辑图片（如加入标题、说明等）。

4. “资源管理器”与 IE 集成

Windows 2000 的一个很大改进就是将 Web 浏览方式完全融入操作系统，这个特性也体现在“资源管理器”中，那就是集成了因特网浏览器 (IE5.0) 的某些功能，如“搜索”、“文件夹”和“历史”等。

- “搜索”提供了强大的搜索功能，可以对网络中的资源进行搜索。
- “文件夹”可以按层次结构显示出网络中的所有资源。
- “历史”可以显示用户以前浏览过的文件或 Web 网页。



5. 增加向导功能, 使操作更方便

Windows 2000 加强了向导功能, 几乎所有设置都有向导指引, 使操作更加简易方便, 人机关系更加融洽。

1.3 启动 Windows 2000 Professional

Windows 2000 的启动和 Windows 98 一样, 开机后稍候片刻, 屏幕显示登录对话框(图 1-1), 要求用户输入用户名和密码。经确认正确后, 进入系统桌面, 此时显示“开始使用 Windows 2000”对话框(图 1-2)。初次接触 Windows 2000 的用户可从中获取简介和帮助信息, 单击右上角关闭按钮(☒), 就可以进入桌面。单击此对话框下方“每次 Windows 2000 启动时显示此屏幕”, 使其左端的“✓”消失, 下次启动时就不会显示这个对话框了。

【提示】第一次启动 Windows 2000 时, 系统会要求以 Administrator (管理员) 身份登录。关于用户、密码等内容, 参看第八章。



图 1-1 “登录”对话框



图 1-2 “开始使用 Windows 2000”对话框

通常, 在开机系统自检后屏幕出现“Loading...”字样时, 立即按下 F8 键, 会出现 Windows 2000 高级选项菜单, 供用户在特别需要时(如排除系统故障、修复、调试系统等), 选用适当的启动模式。可供用户选择的启动模式有:

- 安全模式。

- 带网络连接的安全模式。
- 带命令行提示。
- 启用启动日志。
- 启动 VGA 模式。
- 最后一次正确的配置。
- 目录服务恢复模式。
- 调试模式。

用户可以用 **Tab** 键和 **Enter** 键移动亮条聚焦于所需要的模式，然后按 **Enter** 键确定。按 **Esc** 则采用常规模式启动。

1.4 退出 Windows 2000 Professional

退出 Windows 2000 的方法和 Windows 98 中的操作一样，选择“开始”菜单下的“关闭系统”菜单项，会打开“关闭 Windows”对话框（图 1-3），选择“关机”，待屏幕出现“现在可以安全地关闭计算机了”字样时，才能关机。退出 Windows 2000 前，应关闭所有打开的窗口，任务栏上也不应再有任务按钮。



图 1-3 “关闭 Windows”对话框

“关闭 Windows”对话框中的下拉式列表框（单击右侧的下拉按钮 **▼**，即可看到列表）有三个关机选项（单击右侧的下拉按钮 **▼**，即可看到列表）供用户选择：

- “关闭计算机”：选择此项，系统将保存当前数据及设置，将当前内存信息写入硬盘；当出现“现在可以安全地关闭计算机了”字样时，方可关主机和显示器电源（目前市面上有些机器具有自动关机功能，此种情况下，只需人工关闭显示器电源）。
- “重新启动计算机”：系统保存当前数据及设置，将当前内存信息写入硬盘，然后热启动计算机。
- “注销用户”：系统注销当前用户，并重新显示“登录”对话框，此时可允许其他用户进入系统。

当 Windows 2000 在运行时出现故障而又无法使用“关闭系统”菜单项时，可以按下 **Ctrl+Alt+Del** 组合键，此时会弹出“关闭程序”对话框（图 1-4），用户可以选择“关机”按钮强行关闭系统，否则，只能关闭电源重新冷启动计算机。



图 1-4 “关闭程序”对话框

第2章 基本操作

Windows 2000 是图形界面操作系统，就是说它的操作是图形方式的。与字符方式操作不同，图形方式的操作是用鼠标选择点击界面上的图标、按钮、菜单项等元素来实现的。首先应熟悉这些基本操作。

2.1 Windows 2000 Professional 的界面

Windows 2000 的启动不同于 Windows 98，它在进入系统之前显示一个登录界面，要求用户必须输入用户名和密码，如果是首次进入 Windows 2000，则要求用户以管理员（Administrator）的身份登录，设定密码后方可进入系统。这是基于安全性的考虑。

Windows 2000 中文版启动以后，展现在我们面前的整个屏幕称为桌面（图 2-1），桌面上排列着图标。每个图标代表一个程序，双击一个图标，即可运行相应的程序，从而打开一个窗口。

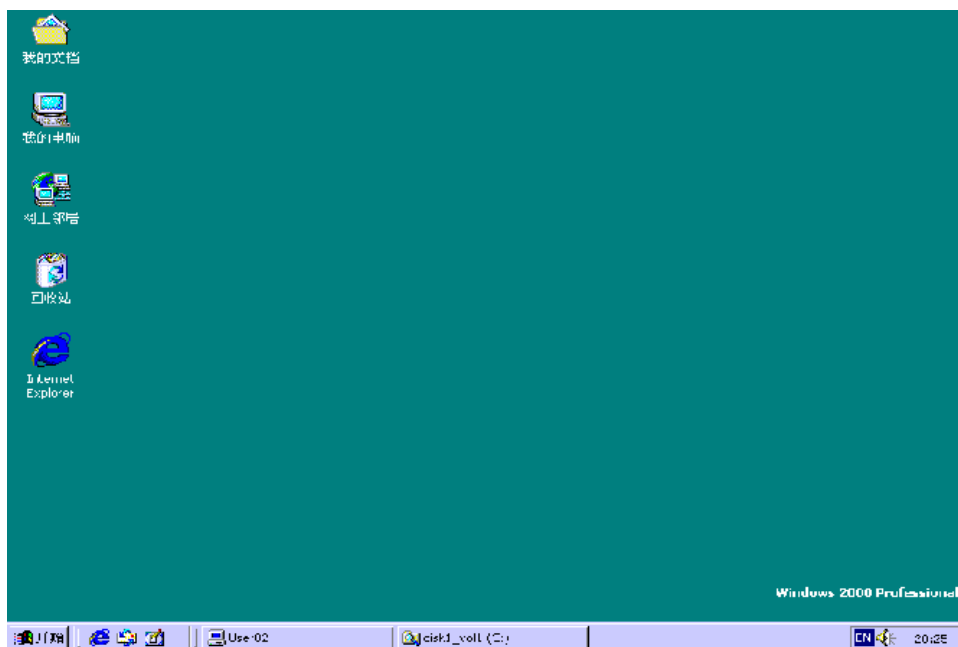


图 2-1 Windows 2000 桌面

桌面底部是任务栏。任务栏的左端是“开始”按钮，单击“开始”按钮，可以打开一个层叠式的菜单，用户可以从中选择运行某个应用程序。任务栏的右端是时钟显示和输入法提示图标（或者还会有其他由 Windows 自动运行的应用程序，如“音量控制”（一个喇叭形图标）“计划任务”等）。当鼠标指针移到时钟显示区，并稍作停留时，会显示系统日期。输入法提示图标是提示当前输入状态的，也可以通过它来切换不同的输入法。



图 2-2 任务栏及窗口

任务栏上排列着正在执行的应用程序图标，并呈按钮状，称为任务按钮，按钮上注明该任务的名称。“前台任务”（当前活动窗口）其按钮下陷，“后台任务”按钮凸现。单击一个“后台任务”按钮使其下陷，可使其转到前台执行（成为活动窗口）。每个正在运行的应用程序都可以在任务栏上找到相应的按钮，并通过它来控制、操作这个应用程序窗口。

除此之外，Windows 2000 还进一步扩大了任务栏的作用，如在它上面增加了工具栏，通常情况下显示“快速启动”工具栏。关于任务栏上工具栏的详细内容，得在第三章介绍。

Windows 2000 的桌面上还可以安排频道栏，从而可以预订 Web 频道（图 2-2）。

2.2 鼠标操作和键盘操作

鼠标适合于图形操作界面，而键盘则是与文本方式操作联系在一起的，因此对于 Windows 2000 来说，应当主要使用鼠标操作。对于必要的文本输入，当然还应使用键盘。在特殊情况

下 Windows 2000 也允许用键盘代替鼠标操作。

2.2.1 鼠标指针和鼠标操作方式

鼠标操作以鼠标指针指示操作对象。鼠标指针跟随鼠标的移动而移动，从而可以随心所欲地控制其位置。按照操作的对象、区域、性质、时机的不同，鼠标指针以不同的形状提醒用户。常见的鼠标指针含义如图 2-3。

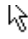













正常选择	
求助	
后台运行	
等待	
精确定位	
选定文字	
手写	
不可用	
垂直调整	
水平调整	
沿对角线调整 1	
沿对角线调整 2	
移动	
候选	

图 2-3 鼠标指针形状及含义

鼠标有左右两键，有的鼠标还有第三键（在中间，Windows 2000 通常不用它）。鼠标的操作方式可有移动、单击、双击和拖放四种。

- 移动：移动鼠标指针指向某个元素（如图标、按钮、菜单项或其他窗口元素和对话框元素等），亦称指向。
- 单击：按一下鼠标左键称为“左键单击”，按一下右键为“右键单击”。由于左键单击非常普遍，而右键单击相对用得少些，故本书中一般称“单击”都指的是左键单击，而右键单击则特别指明。
- 双击：连续按两下左键称双击。如果连续按两下左键后系统不响应，可能是由于按得太快（间隔太短）或太慢（间隔太长）了。用户可以根据自己的情况调整响应速度，调整方法参看第八章。

- 拖放：按住鼠标左键的同时移动鼠标，将操作对象（如图标、窗口、对话框、文本块、图片等等）拖曳到屏幕上另一位置后释放鼠标左键，这是左键拖放。少数情形可用到右键拖放，不同的只是按住右键。

对于那些习惯用左手的用户，或者不方便用右手的用户，则可以将鼠标操作从上述的以左键为主，设置为以右键为主，设置方法见第八章。

与 Windows 98 相比，Windows 2000 提供了更多的鼠标形态，增添了许多趣味性。在第八章的“鼠标设置”中将详细介绍。

2.2.2 键盘操作

不论是在对话框中，还是文字处理应用程序中，文本输入还是离不开键盘的，此时，鼠标作为辅助。文本输入时，有一个竖线状的光标提示当前位置。

在鼠标不能使用时，可以用键盘来完成各项操作。首先是选定对象，然后是完成操作。此外还有一些激活、关闭等操作。多数情况下要用组合键。有些操作则只能使用菜单。通常被选定的对象（如图标、按钮）以高亮显示或围以虚框，称为“控制所及对象”。移动控制常用 Tab 键和 Shift+Tab 组合键，而用 Enter 键完成操作（相当于双击、单击）。对于窗口或对话框中的菜单项、命令按钮、选项等，往往在其名字后的括号内注有一个字母，用 Alt 与该字母的组合键就可以激活它。

使用键盘操作不如鼠标方便、灵活，而且众多的组合键是必须记住的。

但是在某些应用程序窗口内，通过打开层层菜单来选择某个菜单项（命令）实现一些操作，就不如直接使用一个组合键来实现更方便，这就是所谓“热键”或“快捷键”。许多应用程序对某些特别常见的操作都定义了“快捷键”，从而可以在窗口内快速实现某个操作命令。例如在“我的电脑”窗口或“Windows 资源管理器”窗口，可以按下组合键 Ctrl+A 实现全选，在“写字板”窗口按下组合键 Ctrl+F 实现查找、Ctrl+H 实现替换等。快捷键可以在相应的菜单项的右侧找到（图 2-4）。

编辑 (E)	查看 (V)	转到 (G)
撤销 (U) 移动		
剪切 (T)	Ctrl+X	
复制 (C)	Ctrl+C	
粘贴 (P)	Ctrl+V	
粘贴快捷方式 (S)		
全部选定 (A)	Ctrl+A	
反向选择 (I)		

图 2-4 标在菜单项上的快捷键

2.3 窗口操作

窗口的基本构造如图 2-5。

启动了一个应用程序，就打开了一个窗口。在桌面上，用户可以同时打开多个窗口执行多个程序，但其中只有一个是活动窗口，活动窗口的标题栏是高亮度的，相反，非活动窗口

的标题栏是淡灰色的。对窗口本身的操作可包括窗口移动、窗口大小控制、窗口关闭以及窗口内容浏览。而通过窗口完成相应的应用程序操作，通常可使用图标、菜单栏、工具栏。本节介绍对窗口本身的操作。



图 2-5 窗口的基本构造

1. 窗口移动

窗口移动的方法非常简单，将鼠标指针指向标题栏，按住左键，即可见一个虚框，将其拖曳至指定位置释放，窗口就移到新位置了。

2. 窗口最大化

在窗口标题栏右端，依次排着“最小化”、“最大化”、“关闭”、“还原”4个按钮(图 2-6)。单击“最大化”按钮，窗口将扩大到整个屏幕。然后窗口的“最大化”按钮消失而代之以“还原”按钮。窗口最大化的结果是可以同时看到窗口内更多的内容。

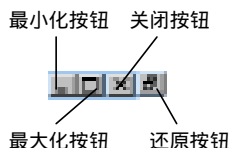


图 2-6 窗口大小控制按钮

3. 窗口还原

单击“还原”按钮，窗口将恢复最大化以前的大小。

4. 窗口最小化

单击“最小化”按钮，窗口将立刻收缩至任务栏相应的任务按钮上，桌面上的窗口消失，此时它所对应的程序在后台运行。单击任务栏上相应按钮，可以立即打开相应的窗口，亦可

使这个窗口最大化。窗口最小化可以使桌面上排列的窗口数目减少，以便使感兴趣的窗口更加醒目。

5. 窗口大小的自由调节

将鼠标指针移到窗口边框或四角，待指针变成双向箭头，来回拖放即可缩、放窗口。

6. 窗口关闭

单击“关闭”按钮，窗口立即关闭，在桌面上也随之消失，而且相应的应用程序也终止执行，任务栏上相应的任务按钮也同时消失。因此，窗口关闭与窗口最小化是不相同的两个概念。

【提示】双击窗口标题栏左端的“控制菜单图标”，也可关闭窗口。

上述这些操作还可以通过控制菜单进行。单击“控制菜单图标”可打开控制菜单(图 2-7)，然后选定相应的菜单项，就可以实现移动、最大化、最小化、大小自由调节、关闭等操作。此时还可以用键盘来操作。显然，使用控制菜单来实现上述操作并不方便。



图 2-7 控制菜单

7. 浏览窗口内容

当窗口内容不能一览无遗时，在右边框和底边框附近会出现滚动条。右边框附近的滚动条称为垂直滚动条，底边框附近的称为水平滚动条。使用滚动条可以浏览窗口显示区以外的内容。



图 2-8 滚动条

以垂直滚动条为例，上、下两端有两个箭头按钮(▲、▼)，单击它们可以上、下滚动一行。滚动条中间有一滑块，拖动滑块可自由定位于窗口内容的某一位置。同时从滑块在整

个滚动条上的位置，也可大致判断当前显示区的内容位于整个内容中的位置比例。单击滑块上方空间，可以滚到上一帧，单击滑块下方空间，可以滚到下一帧（见图 2-8）。

水平滚动条的用法与此类似。

2.4 菜单和工具按钮

菜单是摆脱字符方式操作的一种进步。各种不同的操作命令按其功能，通过条形菜单、下拉式菜单、弹出式菜单，层层分门别类，在菜单上列出。只要激活一个菜单，然后找到这个命令的位置，用鼠标单击，就可以执行它。工具按钮则是菜单命令的快捷化和直观化。

2.4.1 “开始”菜单

“开始”菜单相当于总控菜单。单击“开始”按钮，就可以打开“开始”菜单。这是一个多级层叠式菜单（图 2-9），所有安装在 Windows 2000 上的应用程序，都可以通过“开始”菜单来运行。

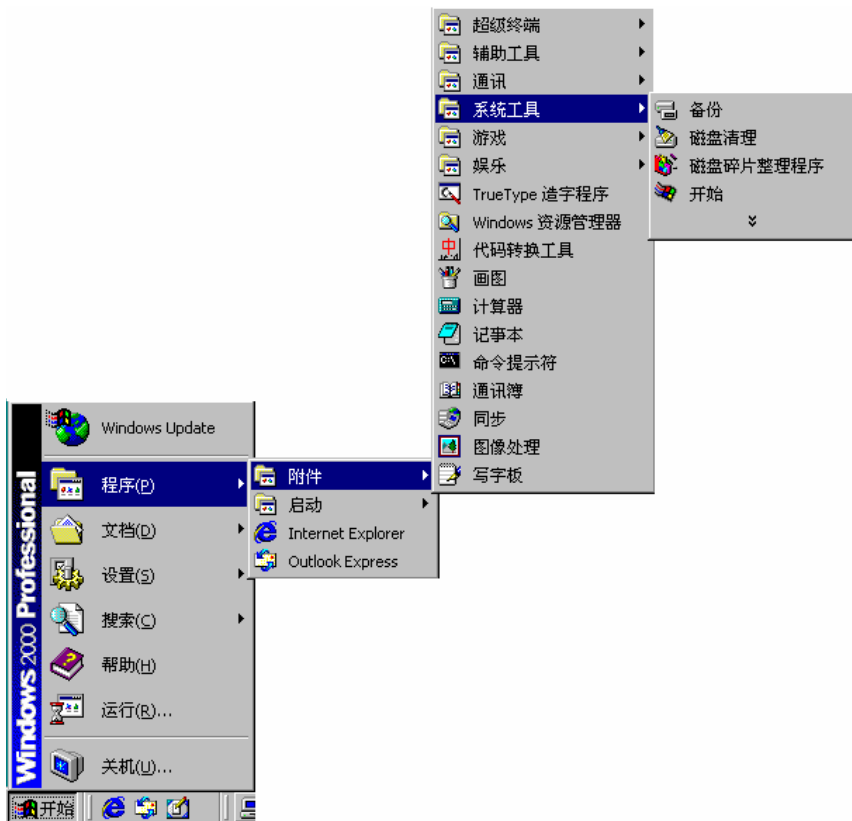


图 2-9 “开始”菜单

- 右端带箭头标记（▶）的菜单项，是一个文件夹（或者说是一个程序组），当鼠标指针指向它时，会弹出下级子菜单。
- 不带箭头标记的菜单项是应用程序，单击它时，将立即打开相应的一个窗口。
- 单击右端带有“...”符号的菜单项，则会打开一个对话框。