

计算机最新技术培训教材

PhotoDraw 2000 与 Publisher 2000 二合一学习教程

韦安健 王 笙 编著

北 京 大 学 出 版 社

北 京

内 容 提 要

与 Office 97 相比, 美国微软公司在最近开发的 Office 2000 软件包中增加了 PhotoDraw 2000 和 Publisher 2000 这两个软件。对于熟悉 Office 97 的读者来说, 这两个软件还比较陌生, 本书就是一本讲解 PhotoDraw 2000 和 Publisher 2000 的学习教程。

PhotoDraw 2000 是微软公司推出的最新办公绘图软件, 其简单的操作及强大的文字处理功能, 使一些非专业的用户也能够制作出相当专业的图形。Publisher 2000 则是一个“桌面出版程序”, 是当今商业桌面出版应用程序的佼佼者。

本书从 PhotoDraw 2000 和 Publisher 2000 最基础的知识入手, 由浅入深地介绍这两个软件的各种功能和使用方法以及一些操作技巧, 在讲解过程中结合了大量的图片和例子, 语言通俗易懂, 特别适合于初学入门者。

图书在版编目 (CIP) 数据

PhotoDraw 2000 与 Publisher 2000 二合一学习教程/韦安健, 王笙编著. —北京: 北京大学出版社, 2000.4

(计算机最新技术培训教材)

ISBN 7-301-01763-4

I. P... II. ①韦... ②王... III. 图形软件, PhotoDraw 2000—教材 IV. TP391.41

中国版本图书馆 CIP 数据核字 (2000) 第 06661 号

书 名: PhotoDraw 2000 与 Publisher 2000 二合一学习教程

著作责任者: 韦安健 王 笙

责任编辑: 黄庆生

标准书号: ISBN 7-301-01763-4/TP·119

出 版 者: 北京大学出版社

地 址: 北京市海淀区中关村北京大学校内 100871

网 址: <http://cbs.pku.edu.cn>

电子信箱: xxjs@pup.pku.edu.cn

排 版 者: 南方立德 (Leader) 信息技术中心

印 刷 者:

发 行 者: 北京大学出版社

经 销 者: 新华书店

787 毫米×1092 毫米 16 开本 27.625 印张 672 千字

2000 年 4 月第 1 版 2000 年 4 月第 1 次印刷

定 价: 43.00 元

前 言

与 Office 97 相比,美国微软公司在最近开发的 Office 2000 软件包中增加了 PhotoDraw 2000 和 Publisher 2000 这两个软件。对于熟悉 Office 97 的读者来说,这两个软件还比较陌生,本书就是一本讲解 PhotoDraw 2000 和 Publisher 2000 的学习教程。

Microsoft PhotoDraw 2000 中文版是微软公司最新推出的图形图像处理软件,也是 Office 系列产品中的新成员。其简单的操作及强大的文字处理功能,使非专业的用户能够制作出相当专业的图形。由于使用了与 Office 相似的操作界面,对于初学者,特别是 Office 用户掌握 PhotoDraw 2000 更加顺利。PhotoDraw 2000 提供的模板功能弥补了商业用户对专业知识的不足,是一款非常适合商业用户的图形处理软件。

Microsoft Publisher 2000 是一个“桌面出版程序”,是当今商业桌面出版应用程序的佼佼者。使用该软件可以将文字、图形和具有复杂格式的原始图形组合在一起,创建出图文并茂的出版物,如名片、信头、新闻稿、Web 页等等。

Microsoft Publisher 2000 具有以下特点:

- ◆ 该桌面出版应用程序的操作类似于 Microsoft Office,很快就可熟练使用。Publisher 的外观和操作也都类似于其他 Microsoft Office 应用程序。其中的许多命令和工具读者都很熟悉,所以很容易快速熟悉和使用。
- ◆ 可在任何地方印制出版物。Publisher 的专业印刷技术,是基于专业印刷人员的广泛反馈设计的。可将出版物在专业印刷机构或复印店印制,也可在自己的桌面打印机上打印。
- ◆ 可发布到 Web,使用 Publisher 可快速方便地创建专业样式的 Web 站点,而且功能很强大。
- ◆ 巨大的操作便利。许多新的功能有助于更快捷地操作。
- ◆ 向导、样式和内容使操作更方便,可使你的商业出版物拥有精美统一的外观。

Microsoft Publisher 2000 将字处理程序的基本功能和图形包的创造性组合在一个使用灵活和方便的程序中,这就很容易创建出独特和生动的出版物文档。一旦创建了需要的出版物,不仅可以在自己的打印机上进行打印。还可以以电子形式打包,送到专业印刷机构印刷,而不需要再修改。甚至可以在 Internet 上发布。

本书系统全面、循序渐进地介绍了 PhotoDraw 2000 和 Publisher 2000 这两个软件的操作方法及应用技巧,内容充实、结构合理,具有很强的可操作性;在讲解过程中还结合了大量的图片和例子,操作步骤清晰,语言通俗易懂,特别适合初学入门者阅读学习。

本书由孙景利策划,韦安健、王笙主编。参加编写的人员还有黄少棠、黄瀚华、凌贤伍、瞿小玉、孙宝玉、黄昌明、王洪秀、田尊五、吴广志、刘世德、李小峰、汪春军、张志明、王国戟、朱黎、陈果、李剑、董团结、顾云飞、刘贤轶、尹之恒、蒋伟峰、邹坚、董蜀峰、冯红霞、杨远、黄建华、瞿磊、李华斌、刘炳刚、李永辉等。

编 者

2000 年 2 月

目 录

第一篇 PhotoDraw 2000 中文版.....	1
第一章 PhotoDraw 2000 使用初步.....	2
1.1 PhotoDraw 2000 简介	2
1.2 安装/卸载 PhotoDraw 2000	2
1.3 启动/退出 PhotoDraw 2000	5
1.4 认识 PhotoDraw 操作界面.....	7
1.5 打开现有图片.....	10
第二章 获取 PhotoDraw 的帮助.....	14
2.1 使用“这是什么？”	14
2.2 使用帮助窗口.....	14
2.3 打印帮助信息.....	16
2.4 访问 PhotoDraw Web 站点	17
2.5 使用 PhotoDraw 教程.....	18
2.6 查看 PhotoDraw 快捷键.....	19
第三章 调整 PhotoDraw 窗口.....	21
3.1 显示/隐藏窗口部件.....	21
3.2 控制图片的显示屏幕.....	21
3.3 协调图片区与图形对象的大小.....	23
3.4 设置图片区.....	24
3.5 使用对齐网格.....	26
第四章 插入图片.....	28
4.1 插入图形文件.....	28
4.2 使用 Microsoft 剪辑库	30
4.3 编辑 Microsoft 剪辑库	34
4.4 插入来自扫描仪或数字相机的图片	36
第五章 在图片中添加文本.....	39
5.1 插入文本对象.....	39

5.2	格式化文本对象.....	40
5.3	调整文本对象.....	41
5.4	设置文本的填充类型.....	41
5.5	弯曲文本.....	45
5.6	更改文本轮廓.....	45
5.7	使用设计师文本.....	46
5.8	插入三维文本.....	47
第六章	绘图和绘画.....	49
6.1	绘制简单几何形状.....	49
6.2	调整简单形状.....	55
6.3	绘制自选图形.....	59
6.4	调整自选图形.....	60
6.5	在 PhotoDraw 中绘画.....	60
6.6	编辑绘画对象.....	62
第七章	编辑图片中的对象.....	64
7.1	调整对象的大小.....	64
7.2	给对象定位.....	65
7.3	旋转对象.....	66
7.4	翻转对象.....	67
7.5	斜置对象.....	68
7.6	剪切裁切对象.....	69
第八章	处理照片.....	76
8.1	填充照片中的对象.....	76
8.2	对照片应用效果.....	80
8.3	修整照片.....	87
8.4	进一步处理照片.....	92
第九章	使用各种效果.....	96
9.1	给对象添加阴影.....	96
9.2	更改对象的透明度.....	97
9.3	使用渐弱效果.....	98
9.4	使用扭曲效果.....	99
9.5	添加三维效果.....	101
9.6	添加设计师效果.....	107
第十章	组合图形对象.....	110
10.1	操作图片的对象列表.....	110

10.2	从文件中插入对象.....	112
10.3	删除对象.....	113
10.4	将对象移到图片列表中.....	114
10.5	替换图片中的对象.....	114
10.6	将对象排序.....	115
10.7	组合对象.....	116
10.8	对齐对象.....	117
10.9	关闭图片.....	120
第十一章	保存、发送和打印图片.....	122
11.1	关于图形文件.....	122
11.2	保存图片.....	124
11.3	保存用于 Web 的图片.....	125
11.4	保存作为 Web 缩略图图片.....	130
11.5	保存用于 Office 文档的图片.....	130
11.6	保存用于 PowerPoint 的图片.....	131
11.7	保存用于出版物的图片.....	132
11.8	通过电子邮件发送图片.....	132
11.9	打印图片.....	134
11.10	打印翻印品.....	137
第十二章	特效文字之一.....	142
12.1	飘带字.....	142
12.2	线框字.....	145
12.3	石膏字.....	148
12.4	牌匾字.....	151
12.5	荧光字.....	154
第十三章	特效文字之二.....	157
13.1	彩虹字.....	157
13.2	腐蚀字.....	160
第十四章	图形特效.....	163
14.1	光盘.....	163
14.2	三维物体.....	166
14.3	水面效果.....	170
第二篇	Publisher 2000 中文版.....	172
第十五章	Publisher 2000 入门.....	173

15.1 为 Publisher 2000 做好准备.....	173
15.2 安装及启动 Publisher.....	176
15.3 启动/退出 Publisher	179
15.4 Publisher 窗口简介.....	180
15.5 使用 Publisher 菜单.....	182
15.6 使用工具栏.....	183
15.7 使用对话框.....	185
15.8 设置 Publisher.....	187
第十六章 Publisher 的基本操作.....	192
16.1 创建出版物.....	192
16.2 保存出版物.....	200
16.3 编辑处理对象.....	203
16.4 获得帮助信息.....	211
16.5 检测和修复 Publisher.....	217
第十七章 设置页面版式.....	220
17.1 选择基本的版式和纸张.....	220
17.2 插入和删除页面.....	221
17.3 设置打印区域和参考线.....	224
17.4 使用特殊纸张.....	226
17.5 排列框架和分栏.....	226
17.6 多页面设置.....	235
第十八章 添加和编辑文字.....	244
18.1 给出版物添加个人信息集.....	244
18.2 输入文本.....	247
18.3 编辑文本.....	252
18.4 高级编辑方法.....	256
第十九章 更改文字外观.....	269
19.1 处理字体.....	269
19.2 编辑段落.....	273
19.3 调整格式.....	279
第二十章 使用图像.....	285
20.1 获取图片.....	285
20.2 使用剪辑库.....	288
20.3 编辑图片.....	295
20.4 绘制图形.....	299

20.5 管理图形图像.....	304
第二十一章 增强设计方案.....	307
21.1 添加边框.....	307
21.2 处理对象.....	311
21.3 特殊效果.....	318
21.4 选择配色方案.....	319
21.5 对象着色.....	321
第二十二章 创建艺术字.....	328
22.1 创建新的艺术字.....	328
22.2 编辑艺术字.....	329
第二十三章 创建表格.....	338
23.1 创建新表格.....	338
23.2 编辑表格.....	342
第二十四章 创建自定义出版物.....	351
24.1 自定义出版物.....	351
24.2 自定义视图.....	359
第二十五章 纸张出版物.....	365
25.1 计划打印.....	365
25.2 打印设置.....	371
25.3 进行校对.....	386
25.4 创建并打印集中投递邮件.....	391
第二十六章 在线出版发布.....	400
26.1 了解 Web 主页.....	400
26.2 创建 Web 页.....	404
26.3 编辑 Web 页.....	415
26.4 在线发布.....	426

第一篇

PhotoDraw 2000

中文版

第一章 PhotoDraw 2000 使用初步

本章介绍 PhotoDraw 2000，主要介绍一些初步的操作。它由以下几部分组成：

- “PhotoDraw 2000 简介”，介绍 PhotoDraw 2000 的一些功能及特性。
- “安装/卸载 PhotoDraw 2000”，介绍有关安装/卸载应注意的问题。
- “启动/退出 PhotoDraw 2000”，介绍启动/退出 PhotoDraw 2000 的方法，及相关的一些操作。
- “认识 PhotoDraw 屏幕”，介绍屏幕上 PhotoDraw 的各组成部件的名称及功能。
- “打开现有图片”，介绍在 PhotoDraw 中打开硬盘上现有图片的方法。

1.1 PhotoDraw 2000 简介

PhotoDraw 2000 是 Microsoft 公司推出的 Office 2000 套装软件系列中的一部分，它是一个强大的图形处理软件。PhotoDraw 2000 的操作界面比较简单，与 Office 2000 的界面基本一致。与 PhotoShop 等图形软件不同的是，PhotoDraw 2000 新增了可视化菜单及图形列表。打开的图形文件数目由系统的内存大小、各图形大小以及操作系统所在磁盘自由空间所决定，而对这些图形文件的管理就交给图形列表进行。

在 PhotoDraw 2000 中进行操作时，不需区分矢量图和位图。对文字和绘画可以无限放大，不会出现锯齿状或马赛克现象。此外，PhotoDraw 2000 可以打开近 20 种图形文件格式，并且提供了扫描输入、数码相机输入等功能。

总的来说，PhotoDraw 2000 的界面设计相当有新意，但又继承了 Office 的界面特性。从菜单中列出的功能来看，基本上同流行的图像处理软件功能相同。PhotoDraw 2000 在图形编辑功能上虽然不能与 PhotoShop 和 CorelDraw 等专业图形处理软件相比，但其简单的操作及强大的文字处理功能，使非专业的商业用户能够制作出相当专业的图形。由于使用了与 Office 相似的操作界面，对于初学者，特别是 Office 用户掌握 PhotoDraw 2000 更加容易。PhotoDraw 2000 提供的模板功能弥补了商业用户专业知识的不足，是一款非常适合商业用户的图形处理软件。

1.2 安装/卸载 PhotoDraw 2000

PhotoDraw 2000 的安装/卸载过程虽然不算很复杂，但这是一个很重要的步骤。安装 PhotoDraw 2000 过程中有许多注意事项，在安装时须注意，这样才能保证安装过程的顺利

进行。在卸载 PhotoDraw 2000 的过程中也要遵循一定的步骤，不能盲目进行。否则，将不能成功卸载 PhotoDraw 2000，甚至会影响到您的操作系统。

1.2.1 安装 PhotoDraw 的系统要求

Microsoft PhotoDraw 有以下系统要求：

- 建议使用 Pentium 166 或更快的处理器；
- Windows 95/98 或 Windows NT 4.0 Service Pack 3 或更高版本；
- Microsoft Internet Explorer 4.0 或更高版本；
- 建议使用 32 MB 或更多容量的内存；
- 建议有 190 MB 可用硬盘空间；
- CD-ROM 驱动器；
- SVGA 监视器；
- 1 MB 显存；
- Microsoft 鼠标、Microsoft 智能鼠标或兼容的定位设备。

1.2.2 安装注意事项

安装时须注意下列问题：

- PhotoDraw 包含 Internet Explorer 4.01 Service Pack 1 和 Windows NT 4.0 Service Pack 3。开始安装 PhotoDraw 时，系统可能会提示您安装或升级到 Microsoft Internet Explorer 4.01 Service Pack 1。Windows NT 4.0 用户也可能被提示将 NT 系统升级到 Windows NT 4.0 Service Pack 3。完成 NT 4.0 Service Pack 3 和/或 Internet Explorer 的升级或安装之后，就可以安装 PhotoDraw 了。
- 当您作为没有管理员权限的用户登录时，PhotoDraw 将无法正确安装在 Windows NT 系统中。若要纠正这个问题，您需要在安装 PhotoDraw 之前，以管理员身份或用具有管理员权限的用户账户登录。
- 当您完成 PhotoDraw 的安装或卸载之后，会出现一个对话框屏幕，提示您重新启动 Windows 或退出安装过程。您始终应当选择重新启动 Windows，否则可能造成安装错误，并使正确重新安装 PhotoDraw 变得困难。
- PhotoDraw 不支持 Microsoft Windows NT 3.51、Windows 3.11 以及 Windows 95 之前的所有升级版本。PhotoDraw 应在 Windows NT 4.0 版 Service Pack 3 或更高版本上运行。
- 某些病毒检查程序可能会使 PhotoDraw 无法正确安装。如果系统中有病毒检查程序，最好先关闭病毒检查程序，以免在安装过程中出错。

1.2.3 安装 PhotoDraw 2000

将 PhotoDraw 2000 安装盘放入光驱中，将弹出如图 1-1 所示的“Microsoft Office 2000”

安装窗口，在安装窗口上单击“安装 Microsoft PhotoDraw”按钮即可开始安装 PhotoDraw 2000。

“Microsoft Office 2000”安装窗口也可采用以下方法重新打开：

(1) 将安装光盘从光驱中退出，再重新放入光驱中即可自动运行安装程序并打开安装窗口。

(2) 在资源管理器或我的电脑中打开光盘驱动器中的文件，在根目录上可以找到 autorun.exe，并双击运行它，也可打开如图 1-1 所示的安装窗口。

(3) 在光盘驱动器的根目录上找到 setup.exe，并双击运行它，也可打开如图 1-1 所示的安装窗口。

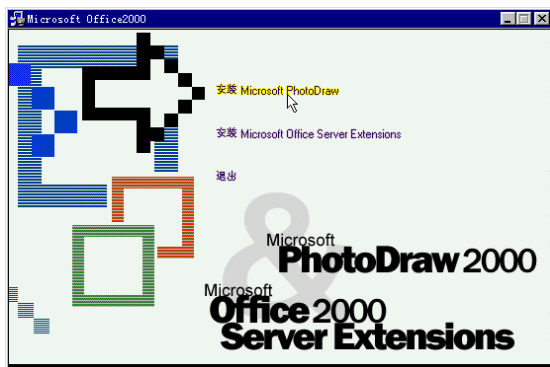


图 1-1 “Microsoft Office 2000”安装窗口

接着，只要按照安装向导的步骤进行安装就可以完成安装过程，中间的操作很简单，在这里就不多介绍了。

1.2.4 卸载 PhotoDraw 2000

若要卸载 PhotoDraw 2000，可用以下步骤完成：

(1) 在“开始”菜单上单击“设置”子菜单，再单击“控制面板”项，可打开“控制面板”对话框。

(2) 在“控制面板”对话框中，单击“添加/删除程序”图标。再在弹出的“添加/删除程序属性”窗口中的“安装/卸载”选项卡中单击选择“Microsoft PhotoDraw 2000”。

(3) 单击“添加/删除”按钮，此后弹出如图 1-2 所示的“Microsoft PhotoDraw 中文版安装程序”窗口。

(4) 在如图 1-2 所示的窗口中单击“全部删除”按钮，就可将 PhotoDraw 2000 彻底删除。

(5) 在如图 1-2 所示的窗口中还有其他功能：

① 单击“添加/删除 (A) ...”按钮，可在已安装的 PhotoDraw 2000 组件的基础上选择添加新组件或选择删除已安装的组件。

② 单击“重新安装 (R)”按钮，可重新安装 PhotoDraw 2000，用以修复损坏了的 PhotoDraw 2000。

③ 单击“联机注册 (O)”按钮，可通过调制解调器（俗称“猫”)在 Internet 上注册 PhotoDraw 2000。

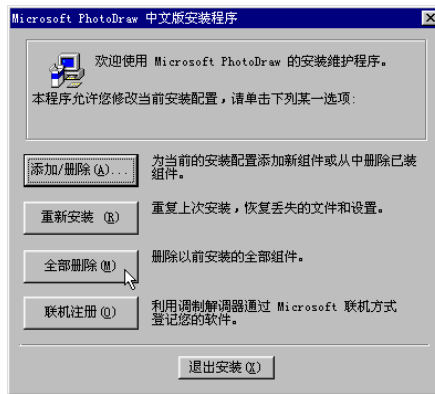


图 1-2 “Microsoft PhotoDraw 2000 中文版安装程序”窗口

删除 PhotoDraw 2000 不能采用直接删除硬盘上相应的文件夹的方法，这样将不能彻底删除 PhotoDraw 2000 中的所有已安装的部件。

1.3 启动/退出 PhotoDraw 2000

启动和退出 PhotoDraw 2000 的方法与其他应用软件的使用方法基本上一致，但它也有自己的特点，尤其是在启动方面。

1.3.1 启动 PhotoDraw 2000

启动 PhotoDraw 2000 的步骤如下：

(1) 在“开始”菜单上单击“程序”子菜单。

(2) 接着在“程序”子菜单上单击选择“Microsoft PhotoDraw”项，即可开始启动 PhotoDraw 2000。

启动 PhotoDraw 也可在 PhotoDraw 所在的目录下找到 PHOTODRW.EXE，双击运行它即可。其缺省目录为“C:\Program Files\Microsoft Office\Office”。

最适合 PhotoDraw 工作的监视器设置为：增强色，800x600。如果当前不是这种设置，在启动时将会出现如图 1-3 所示的“建议更改监视器设置”对话框，提示更改当前的监视器设置，对话框的操作如下：

(1) 单击“是”按钮，停止启动 PhotoDraw，打开 Windows 的“显示 属性”窗口，对显示属性进行设置。

(2) 单击“否”按钮，忽略当前监视器的设置情况，继续启动 PhotoDraw，但在下次启动 PhotoDraw 时还将检测当前监视器的设置。

(3) 单击选中“不再显示这条消息”前的复选框，则在以后的启动过程中不再检测监视器的设置情况，也就不再出现这一对话框。

最初启动 PhotoDraw 后，将在 PhotoDraw 窗口的中间位置打开如图 1-4 所示的“Microsoft PhotoDraw”对话框。根据需要选择其中一项后，单击“确定”按钮即可。在对话框中提供了几个可能用到的开始任务的菜单命令：

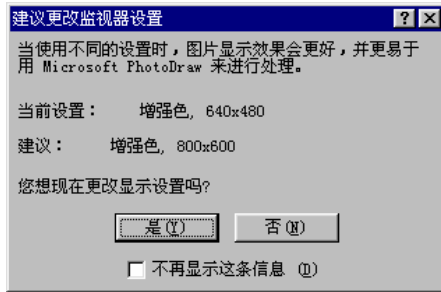







图 1-3 “建议更改监视器设置”对话框





图 1-4 “Microsoft PhotoDraw”对话框

- ① 单击选中“空白图片”项，将开始新的空白图片。这项选择对应于标准工具栏中的“新建”按钮 。
- ② 单击选中“设计模板”项，将从 PhotoDraw 提供的模板库中选择一模板创建自己的图片。这项选择对应于可视菜单中的“模板”菜单 。
- ③ 单击选中“从数字相机下载”项，将从数字相机中下载自己需要的图片进行处理。其对应于标准工具栏中的“数字相机”按钮 。
- ④ 单击选中“扫描图片”项，将通过扫描仪扫描出自己需要的图片。其对应于标准工具栏中的“扫描图片”按钮 。
- ⑤ 单击选中“打开现有图片”项，将可以打开软盘、硬盘或光驱中的图片。其对应于标准工具栏中的“打开”按钮 。
- ⑥ 单击“教程”按钮，将启动一个 PhotoDraw 自带的教程。
- ⑦ 单击“取消”按钮，忽略此窗口的操作。
- ⑧ 单击选中“不再显示此对话框”前的复选框，则在以后的启动过程中将不再出现这一对话框。

至此，完成了启动 PhotoDraw 的过程。使用工具栏按钮执行开始任务的菜单命令的操作将在后面的章节中讲述。

1.3.2 退出 PhotoDraw 2000

退出 PhotoDraw 2000 的方法与退出一般 Windows 窗口的方法一样，可以使用以下几种方法：

- (1) 单击打开“文件”菜单，再单击选择“退出”命令。
- (2) 单击 PhotoDraw 窗口左上角的控制菜单图标 ，再在下拉菜单上单击选择“关闭”命令。
- (3) 单击 PhotoDraw 窗口右上角的“关闭”按钮 。

退出 PhotoDraw 时要注意保存编辑过的图片，如果没有保存图片，则将弹出一提示窗口提示存盘。

1.4 认识 PhotoDraw 操作界面

PhotoDraw 的操作界面看起来比较复杂，如果将 PhotoDraw 当作艺术家的工作室，则很容易理解 PhotoDraw 界面是如何工作的。大致可将 PhotoDraw 的操作界面分为四部分：顶部的菜单和工具栏；中间的图片工作区；左右的两个窗格和底部的状态栏。

1.4.1 菜单和工具栏区

在 PhotoDraw 操作界面的顶部是菜单、可视菜单和工具栏。

如图 1-5 所示是在 PhotoDraw 操作界面最顶部的“文件”、“编辑”、“视图”等标准菜单，这些都是标准的 Windows 菜单，其中的菜单命令比较常见，具体的使用方法将在后边讲解。

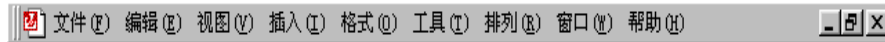


图 1-5 标准菜单

如图 1-6 所示是 PhotoDraw 的可视菜单，可视菜单位于菜单条和标准工具栏之间，可视菜单提供了对 PhotoDraw 设计任务的快捷访问。例如，“文本”菜单列出了创建、格式化和自定义文本对象的所有选择。可从标准菜单或工具栏上选择命令来使用附加的 PhotoDraw 功能。下边列出了组成可视菜单的各部分的功能：

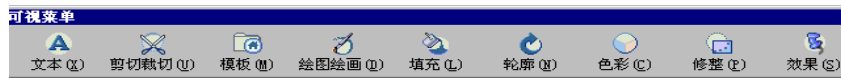


图 1-6 可视菜单

- 单击“文本”菜单可以选择插入、格式化、编辑或添加特殊效果到文本对象。
- 单击“剪切裁切”菜单可以选择根据形状或颜色剪切或擦除对象，或将对象裁切成特定形状。
- 单击“模板”菜单可以选择插入或打开现有内容、模板和设计师剪贴画。
- 单击“绘图绘画”菜单可以选择绘制线条或插入现有形状。
- 单击“填充”菜单可以选择用纯色、过渡色、图片和纹理填充对象。
- 单击“轮廓”菜单可以选择用精美的笔刷笔触或线条勾勒文本、形状和其他对象的轮廓。
- 单击“色彩”菜单可以选择添加、消除或调整照片、图画和其他对象的颜色、亮度或对比度。
- 单击“修整”菜单可以选择几种修整照片方法——例如，通过修整红眼或消除划痕

来修整照片。

- 单击“效果”菜单可以选择应用 PhotoDraw 的特殊效果或使用第三方插件效果。
- 单击打开“视图”菜单，再单击取消或选中“可视菜单”前的复选框，可以隐藏或显示可视菜单。

如图 1-7 所示是 PhotoDraw 的标准工具栏，它包含了最常用的菜单命令按钮，使用工具栏可打开 PhotoDraw 中的常用任务。工具栏可包含按钮、菜单或二者皆有。单击打开“视图”菜单，再单击取消或选中“工具栏”子菜单上“标准”前的复选框，可以隐藏或显示标准工具栏。



图 1-7 标准工具栏

1.4.2 工作窗格



图 1-8 工作窗格

如图 1-8 所示是一工作窗格，在 PhotoDraw 中，工作窗格包含创建图片时要选择的工具、效果、纹理、颜色和风格。工作窗格总在单击选择可视菜单上的命令时出现。当选择工具栏或标准菜单上的某一项时工作窗格也会出现。下边是有关工作窗格的一些操作：

(1) 单击屏幕底部的“显示/隐藏”按钮可以显示或隐藏工作窗格。此外，通过选中或取消“视图”菜单中“工作窗格”项前的复选框，也可实现显示或隐藏工作窗格。

(2) 要关闭工作窗格，可以单击工作窗格右上角的“关闭”按钮。

(3) 可在桌面上任意拖动工作窗格，然后通过双击其标题栏将其恢复到初始位置。

(4) 当出现工作窗格时，可能会覆盖正在操作的一部分图片区域。这时只要按 F11 键就可减小当前图片的显示比例，恰好不被工作窗格覆盖。当关闭工作窗格后，再按 F11 键就可将图片还原到原来大小。

(5) 许多工作窗格包含了预置的风格和效果库，只需单击选择就可将其应用到对象上。大多数工作窗格还包括可将作品调整优化的独特设置。还有一些工作窗格显示了浮动工具栏，可用于完成诸如绘制线条或插入“自选图形”之类的任务。这些工作窗格将在后边详细讲解。

1.4.3 图片和对象列表

如图 1-9 所示是 PhotoDraw 的图片列表。图片列表位于工作区域的左侧，上边列出 PhotoDraw 操作期间正打开的所有图片的缩略图。对象列表就包含在图片列表中。

- (1) 缩略图周围蓝色的边框表示该图片在工作区域中处于活动状态。单击图片列表中

的缩略图，就能在工作区域中将该图片置为活动状态。

(2) 单击图片缩略图旁的小箭头，就可打开相应图片的对象列表，在列表中可以看到图片中的包含的所有对象。单击对象列表中的缩略图，就能在工作区域中将该对象置为活动状态。

(3) 如果在图片或对象列表中无法看到所需要的图片或对象，可单击图片或对象列表顶部或底部的滚动按钮，使需要的图片或对象可见。

(4) 在图片或对象列表中，均可通过向上或向下拖动图片或对象以更改其在列表中的位置。

(5) 单击屏幕底部的“显示/隐藏”按钮可以显示或隐藏图片列表。此外，通过选中或取消“视图”菜单中“图片列表”项前的复选框，也可实现显示或隐藏图片列表。



图 1-9 图片列表

1.4.4 工作区

如图 1-10 所示是位于 PhotoDraw 操作界面的中心的工作区。在工作区中可以对一张或多张图片进行编辑。当前的图片是在图片列表中处于活动状态的图片。要编辑其他图片，可在图片列表中单击选择。也可通过单击标准菜单栏右边的最小化、最大化按钮，将图片最小化或最大化来选择当前的编辑图片。工作区又可分为图片区和空闲区：

(1) 在工作区中央的一个白色矩形称为图片区。图片区是编辑图片时放置当前操作对象的区域。图片区的大小、颜色和一些其他属性是可以更改的，这些将在后边讲述。

(2) 图片区周围的灰色区域称为空闲区。空闲区不是最终图片的一部分，所以其中的对象不能打印。而且，图片以 JPEG、GIF、BMP 等格式保存图片时，PhotoDraw 将忽略空闲区中的对象。如果需要保留空闲区中的对象，应将图片保存为 PhotoDraw 的 .mix 文件。MIX 文件格式的图片保存空闲区和图片区域内的所有对象。

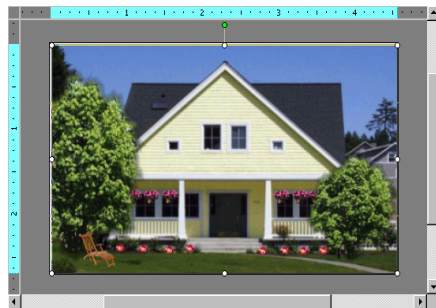


图 1-10 工作区

1.4.5 状态栏

如图 1-11 所示是位于 PhotoDraw 工作区的底部的状态栏，用于显示有关活动图片和工作区的信息。状态栏上包含以下几项：