

<b>Chapter 1 PageMaker 6.5C简介</b>	
几何形图文框在纯文本排版中的不同应用	1
纯图片排版结合Photoshop效果	2
图文混排的不同书籍版式应用	3
几种综合应用	4
<b>Chapter 2 PageMaker 6.5C 安装、设置以及功能特性</b>	
PageMaker 6.5C所要求的基本运行环境	7
PageMaker 6.5C功能特性——图文框功能	7
PageMaker 6.5C功能特性——图层管理功能	8
PageMaker 6.5C功能特性——绘图工具	9
PageMaker 6.5C功能特性——链接管理	9
PageMaker 6.5C功能特性——增效工具	10
<b>Chapter 3 PageMaker 6.5C工作界面及菜单工具介绍</b>	
PageMaker 6.5C的工作界面	13
PageMaker 6.5C的菜单	14
PageMaker 6.5C的各种面板	15
<b>Chapter 4 PageMaker 6.5C的基本操作</b>	
创建出版物	17
打开出版物	18
关闭出版物	19
保存出版物	20
选择对象	22
多对象操作	23
<b>Chapter 5 查看页面</b>	
缩放页面视图	27
利用工具缩放	29
页面操作	31
<b>Chapter 6 版面设置</b>	
页面设置与文档设定	35
页面增减	37
标尺设置	38
辅助线设置	40
<b>Chapter 7 扉页中文本的置入以及应用</b>	
置入纯文本文件	43
置入Word文档	46

置入 PageMaker 文件	47
置入 HTML 文本	49
<b>Chapter 8 杂志广告页文字的格式化</b>	
导入文本	51
文本格式调整	52
自动排文	55
<b>Chapter 9 封底文字排式编辑</b>	
排式面板中的新排式设置	57
排式操作	60
导入文本	62
选择操作命令进行新排式设置	63
<b>Chapter 10 封面文字特效及应用</b>	
淡印效果	67
文字的上、下标设置	69
文字注音	71
排列方式及背景设置	73
<b>Chapter 11 矢量图与位图的基本概念</b>	
矢量图形	77
位图图像	78
在 PageMaker 6.5C 中创建线形矢量图	79
在 PageMaker 6.5C 中创建矢量图形	81
<b>Chapter 12 招贴制作——遮色效果应用</b>	
圆形遮色效果	85
矩形遮色效果	88
多边形遮色效果	90
<b>Chapter 13 杂志广告——图像调节的不同应用</b>	
创建框架	93
导入图片	95
Photoshop 效果	97
<b>Chapter 14 DVD 包装——图像的导入与导出</b>	
置入独立图片	99
继续置入图片	101
导出 TIFF 图片	103
导出 JPEG 图片	104
导出 GIF89 图片	105

<b>Chapter 15 标题文字设置——颜色操作的应用</b>	
基本颜色设置	109
颜色选项	111
颜色面板命令	113
陷印与 CMS 选项	115
<b>Chapter 16 蜡笔包装盒——改变文字大小写应用</b>	
导入图片	119
文字及背景设置	121
颜色及显示效果设置	124
<b>Chapter 17 杂志排版——首字下沉应用</b>	
导入图片	127
文字设置	129
颜色及显示效果设置	131
<b>Chapter 18 对页排版——均衡栏位的应用</b>	
导入文本	135
均衡栏位	137
实例应用	140
<b>Chapter 19 文字块排版——项目符号编码应用</b>	
导入文本	143
导入图片	145
项目编码设置	146
<b>Chapter 20 商场宣传单——创建箭状物应用</b>	
导入图片	151
创建箭状物	153
页面显示设置	155
<b>Chapter 21 对页杂志排版——网格设置的应用</b>	
网格设置	157
导入图片	158
页面显示设置	159
<b>Chapter 22 广告中图片处理——Photoshop增效应用</b>	
导入图片	163
绘制矩形	165
导入文字	167
Photoshop 增效设置	169
<b>Chapter 23 页面中底图——Photoshop增效应用</b>	
导入文字	171

# | CONTENTS |

PageMaker 6.5C/7 从入门到精通

导入图片	173
颜色设置	175
<b>Chapter 24 杂志不同插图——Photoshop增效应用</b>	
网格设置	179
导入图片	181
Photoshop 效果设置	182
显示设置	185
<b>Chapter 25 宣传册跨页图片——Photoshop增效应用</b>	
导入图片	187
绘制矩形	189
导入文字	190
Photoshop 增效设置	192
<b>Chapter 26 杂志信息统计——信息增效工具应用</b>	
出版物信息	195
创建颜色库	197
创建颜色库的应用	199
服务商备用	201
<b>Chapter 27 Adobe Table 3.0C中的表格制作</b>	
创建表格	203
表格形态设置	204
表格颜色编辑	207
表格实例制作	209
<b>Chapter 28 Adobe Table 3.0C中表格文字编辑</b>	
输入文字	211
文本设置	212
颜色编辑	214
<b>Chapter 29 说明书——主体文字块排版</b>	
导入图片	217
绘制矩形	219
导入文字	220
文字颜色设置	222
<b>Chapter 30 酒吧菜单——字体设置</b>	
导入图片	225

导入文字	227
文字颜色设置	229
<b>Chapter 31 打折卡——箭头符号应用</b>	
导入图片	231
创建箭状物	232
导入文字	235
<b>Chapter 32 纯文字排版——几何形图文框应用</b>	
网格设置	237
绘制多边形图文框	239
图文框颜色设置	241
<b>Chapter 33 纯图片排版——灰色和纯色结合应用</b>	
创建框架	243
放置图片	245
颜色设置	247
<b>Chapter 34 电影杂志——单图特效处理应用</b>	
导入图片	251
绘制矩形	253
导入文字	254
Photoshop 增效设置	257
<b>Chapter 35 会议海报——出血图片排版</b>	
导入图片	259
绘制矩形	261
导入文字	262
<b>Chapter 36 时尚期刊——文本绕图的应用实例</b>	
导入图片	265
文本绕图	266
<b>Chapter 37 英文报纸——不同线型分割版面</b>	
导入图片	271
绘制矩形图文框	272
线型设置	275
<b>Chapter 38 儿童读物——遮色效果应用实例</b>	
导入图片	279
遮色设置	281
颜色设置	283

<b>Chapter 39 书籍传统版式基础知识及应用实例</b>	
几个重要流派的应用实例	286
版心位置	289
<b>Chapter 40 楼盘宣传册——书籍页眉、页脚设置</b>	
导入图片	291
页边设置	293
文字设置	294
<b>Chapter 41 商务书籍——通用版心设置</b>	
导入图片	299
页边设置	301
文字设置	302
<b>Chapter 42 咖啡画册——疏排版心设置</b>	
创建框架以及导入文字	305
文字属性设置	307
颜色设置	310
导入图片	313
<b>Chapter 43 贸易流通——密排版心设置</b>	
创建框架以及导入文字	315
文字属性设置	318
颜色设置	320
图片设置	321
<b>Chapter 44 《新楼盘》杂志封面——辅助网格设置</b>	
导入图片	325
文字设置	327
显示设置	330
<b>Chapter 45 《新楼盘》杂志扉页——颜色设置</b>	
导入图片	331
颜色设置	333
文字设置	334
显示设置	336
<b>Chapter 46 《新楼盘》杂志目录——图文位置</b>	
导入图片	337
颜色设置	339
文字设置	340

显示设置	342
<b>Chapter 47 杂志生活篇——文本链接</b>	
导入图片	343
图文框设置	345
文字设置	347
<b>Chapter 48 杂志饮食篇——文本绕图</b>	
导入图片	349
文字设置	351
<b>Chapter 49 杂志美容篇——几何形图文框结合</b>	
框架设置	355
图片设置	357
文本设置	359
颜色设置	362
<b>Chapter 50 杂志封底——淡印设置</b>	
导入图片	365
文字设置	367
显示设置	369
<b>Chapter 51 报头排版——网格设置</b>	
网格设置	371
文字设置	373
矩形设置	375
<b>Chapter 52 报纸主体文字排版——文本导入过滤器</b>	
导入图片	377
页边设置	379
文本过滤设置	380
文本绕图设置	382
<b>Chapter 53 报纸图文混合排版——自由式文本绕图</b>	
创建框架	385
导入文本	387
文字属性设置	388
文本绕图设置	391
<b>Chapter 54 光盘盒设计实例——文字颜色设置</b>	
创建框架	395
导入图片及页面设置	397
文字及显示设置	398

<b>Chapter 55 月历设计实例——创建表格</b>		
Adobe Table 3.0C制表与设置文字		401
Adobe Table 3.0C表格颜色设置		404
导入 PageMaker 及插入图片		407
<b>Chapter 56 音乐节海报——字体格式</b>		
图片设置		411
文字设置		413
颜色设置		414
显示设置		417
<b>Chapter 57 杂志广告插页——图文颜色呼应设置</b>		
图片设置		419
文字设置		421
颜色设置		423
显示设置		426
<b>Chapter 58 酒吧信息卡——底色设置</b>		
图片及底色设置		429
文字设置		432
颜色设置		435
<b>Chapter 59 POP招贴——辅助图形的使用</b>		
导入图片		439
箭头的创建		440
颜色设置		443
<b>Chapter 60 明信片设计——图像调节</b>		
导入图片		445
文字设置		447
图像设置		449

素材文件	Chap32\material
最终文件	Chap32\final\32.pmd
学习要点	1. 辅助网格的设置 2. 几何形图文框的设置 3. 图文框颜色设置

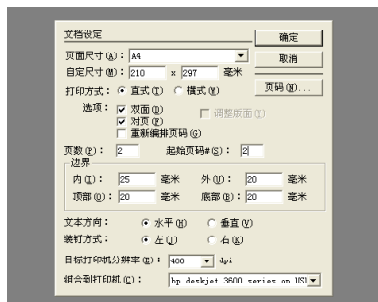
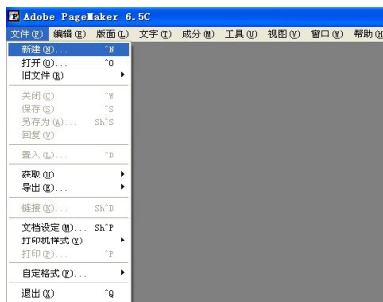
本章首先介绍如何设置辅助网格，辅助网格的设置关系到图文框的位置安排，是基础但必不可少的内容。然后在辅助网格设置的基础上绘制多边形图文框，并且进一步设置图文框间的链接。最后导入文本并进行相应调整。

## 1 网格设置

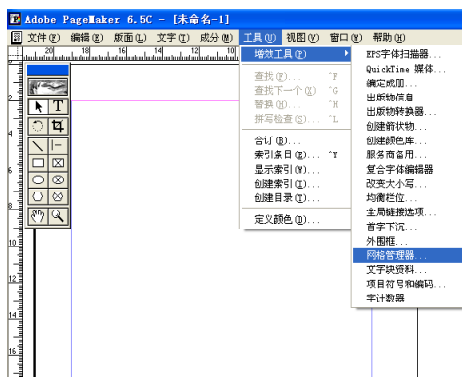
PageMaker

1 新建一个文档。选择“文件>新建”命令创建一个新的出版物，也可以直接按Ctrl+N快捷键。

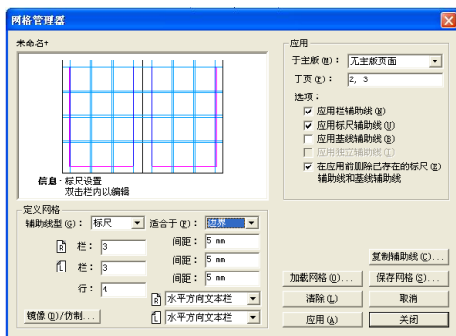
2 文档设定。在打开的“文档设定”对话框中勾选“双面”、“对页”复选框，将“起始页码”设为2，“页数”设为2，然后单击“确定”按钮。



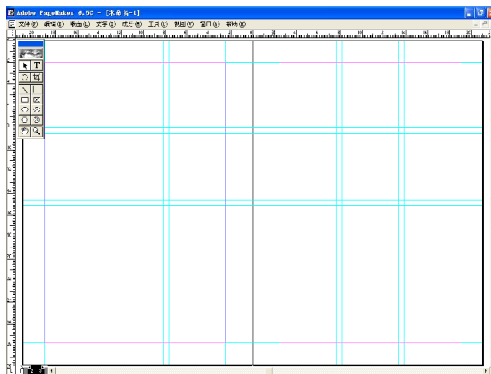
3 打开“网格管理器”对话框。选择“工具>增效工具>网格管理器”命令，打开对网格进行设置的对话框。



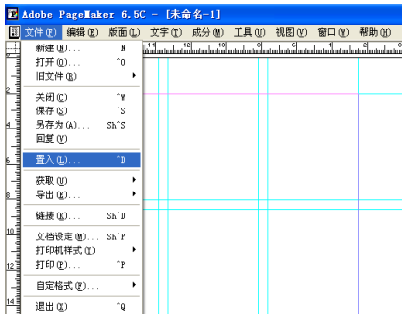
- 4 定义网格。在“辅助线型”下拉列表框中选择“标尺”，左、右“栏”中分别填入3，在“行”中填入4，这样可以直接一起设置横纵辅助线。



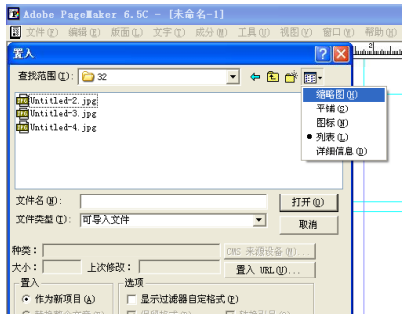
- 5 网格设置显示。在“网格管理器”对话框中，单击“应用”按钮，确认网格的设置，也可以单击“清除”按钮重新进行设置。



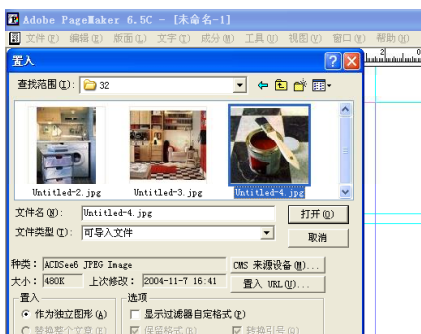
- 6 打开“置入”对话框。选择“文件>置入”命令打开“置入”对话框。



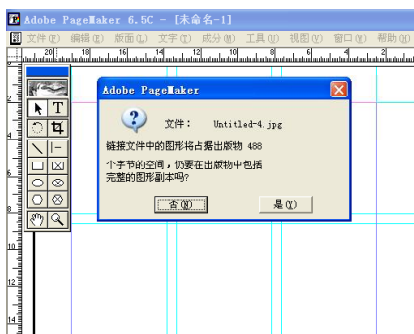
- 7 选择置入图片显示方式。在打开的“置入”对话框中单击右上角的查看文件方式按钮，在下拉菜单中选择“缩略图”一项。



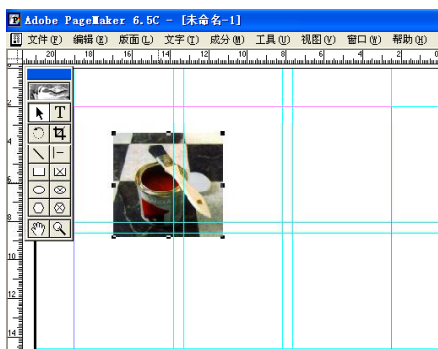
- 8 选择导入文件。在以缩略图方式查看文件时，能够更加直观地选择所需图片文件，选中文件，然后单击“打开”按钮。



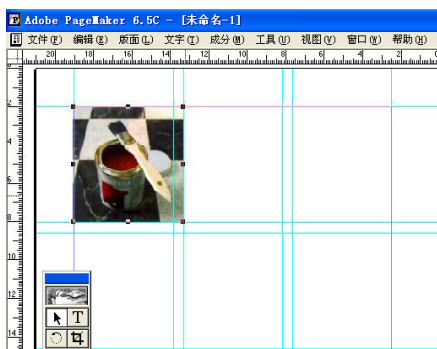
- 9 选择置入图片文件方式。在上一步单击“打开”按钮之后，会出现文件保存方式对话框，单击“否”按钮。



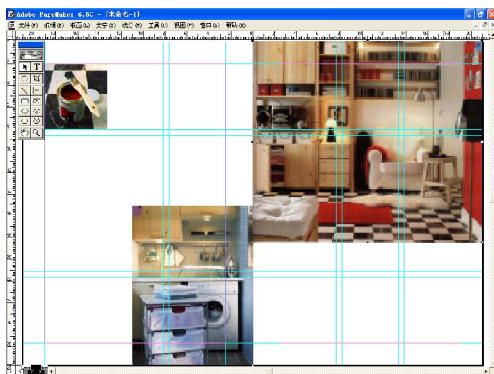
- 10 导入第1张图片。在上一步保存方式对话框中选择不在文档中保存副本后，在页面任意一点单击，将图片以原大小导入文档页面。



- 11 放置图片。在工具箱中单击选择工具，选中图片，然后将图片放置在正确位置，并且可以拖动图片四角的手柄，将其缩小。

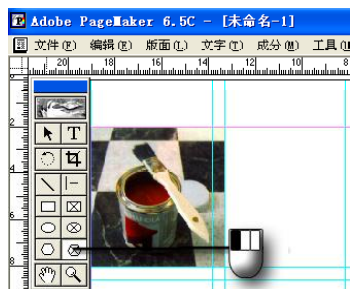


- 12 导入其他图片。按照同样的方法将其他图片导入文档页面，然后放置在正确位置，如右图所示。

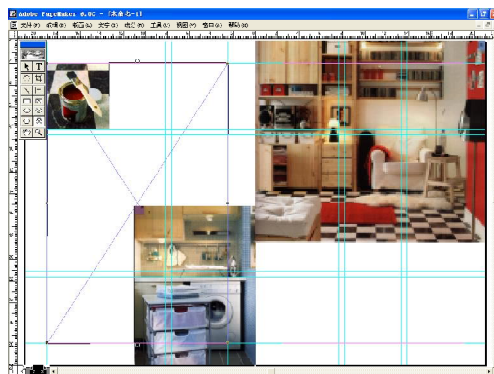


## 2 绘制多边形图文框

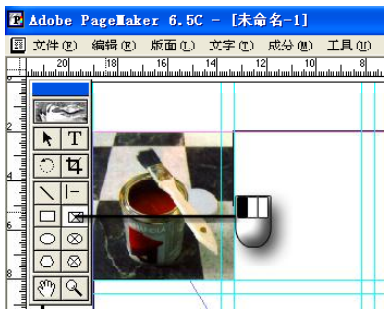
- 1 多边形图文框工具的选择。在工具箱中单击多边形图文框工具，以便进行图中所需多边形图文框的绘制。



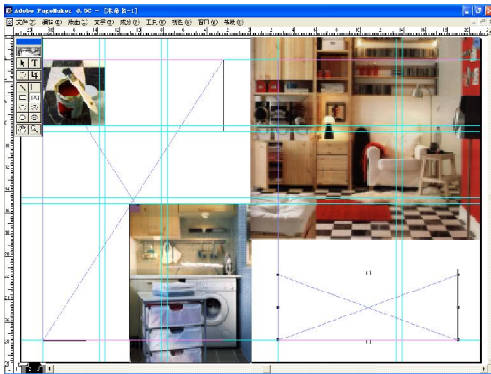
- 2 多边形图文框的绘制。用多边形图文框工具在页面中沿着第1和第2张图片的边缘以及页面内框边缘绘制多边形图文框。



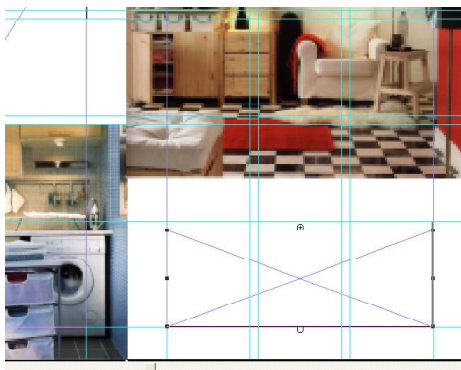
- 3 矩形图文框工具的选择。在工具箱中单击矩形图文框工具，以便进行图中所需矩形图文框的绘制。



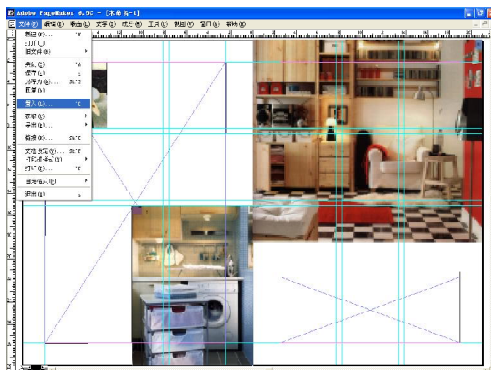
- 4 矩形图文框的绘制。用矩形绘图工具在右页面中沿着图片下方的3个小单元格绘制矩形图文框。



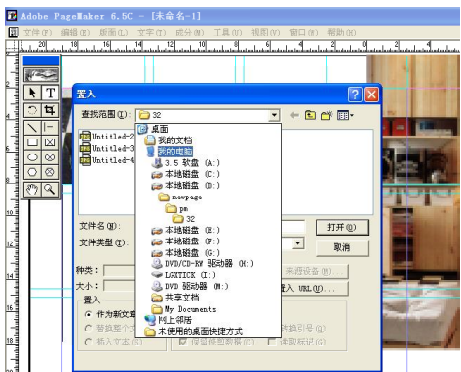
- 5 图文框链接设置。在左页面中单击图文框下方的手柄，待鼠标呈现链接状态后，再单击右页面图文框，将两框链接起来。



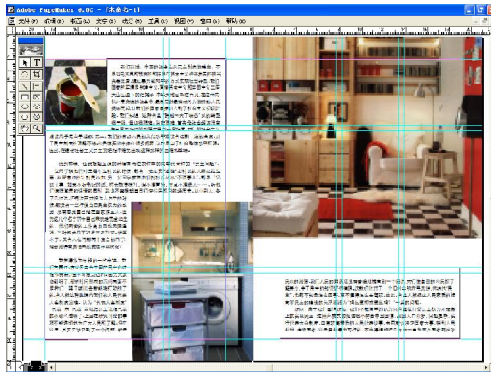
- 6 打开“置入”对话框。在左图文框中单击，然后选择“文件>置入”命令打开“置入”对话框。



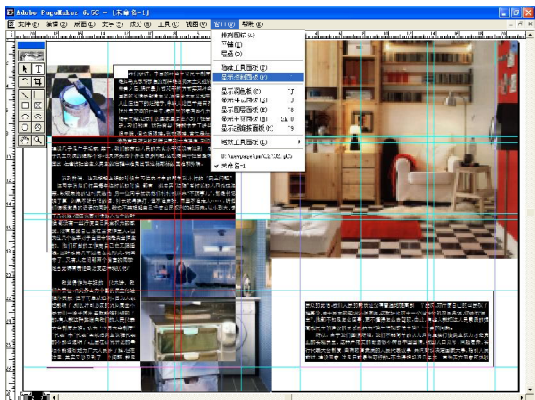
- 7 置入文本。在打开的“置入”对话框中选择目标文件，然后选择“作为新文章”导入，单击“打开”按钮。



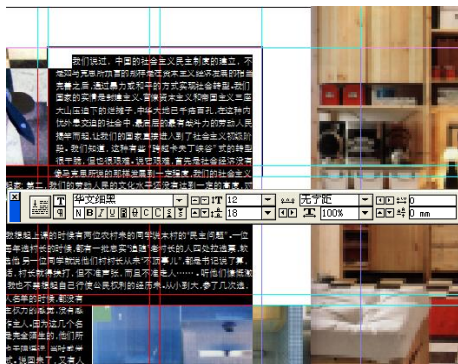
- 8 导入文本文件。接上一步，将文本不带格式地导入新建文档，可以看到，文档直接铺满两个图文框。



- 9 打开控制面板。用工具箱中的文字工具将所有文字选中，然后选择“窗口>显示控制面板”命令。

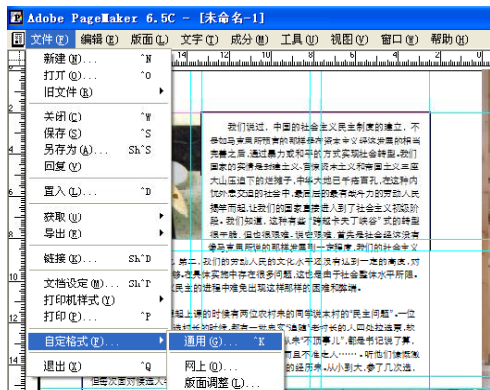


- 10 文字设置。在控制面板中将字体设置为“华文细黑”，字号设置为12，行距设置为18。

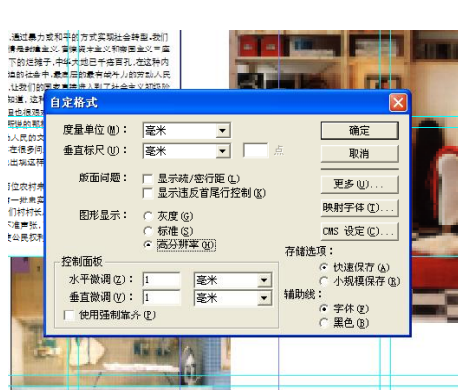


## 3 图文框颜色设置

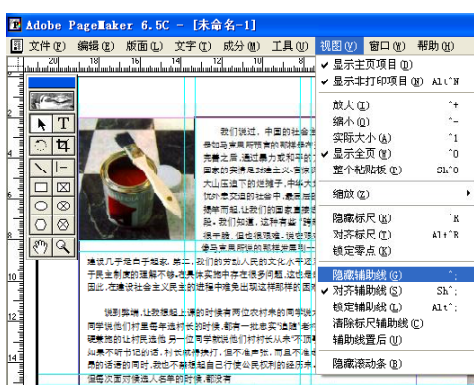
- 1 打开“自定格式”对话框。选择“文件>自定格式>通用”命令，打开“自定格式”对话框。



- 2 设置图片显示质量。在“自定格式”对话框的“图形显示”项目中勾选“高分辨率”复选框。



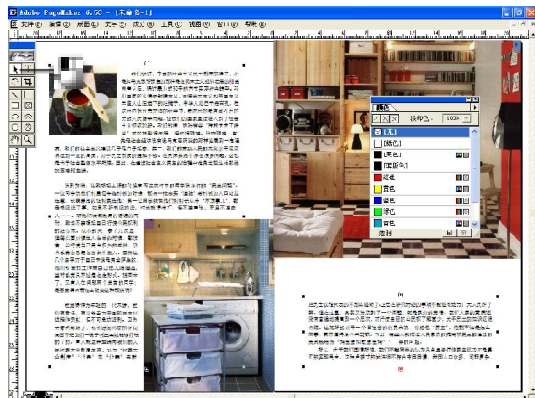
- 3 隐藏辅助线。选择“高分辨率”显示后，选择“视图>隐藏辅助线”命令隐藏页面的辅助线。



- 4 显示颜色面板。选择“窗口>显示调色板”命令打开颜色面板，以便进行图文框颜色的调配。



- 5 图文框颜色设置。用工具箱中的选择工具将图文框选中，然后在颜色面板中选择“无”项。



- 6 最后效果显示。在将所有的干扰因素清除以后，可以清楚地看到多边形文本的版面效果。



# 33

>>Chapter

## 纯图片排版——灰色和纯色结合应用

素材文件	Chap33\material
最终文件	Chap33\final\33.pmd
学习要点	<ol style="list-style-type: none"> <li>1. 创建框架</li> <li>2. 放置图片</li> <li>3. 颜色设置</li> </ol>

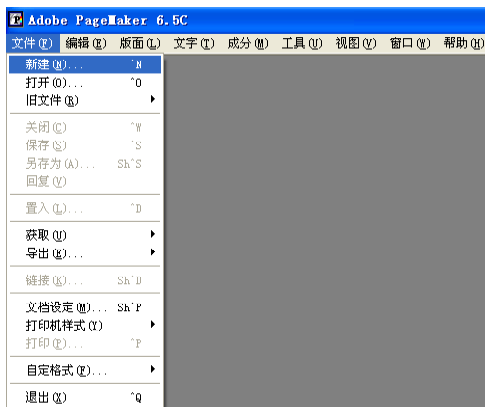
本章制作的是一幅纯图片版式，在主体图片的变化之外搭配纯色块，使版面清新优雅，现代感十足。首先是通过辅助线的设置来为整体创建框架，然后置入大图，大图的位置摆放涉及到主题的突出、整个画面的重量分布以及颜色设置，主图的色调决定着整个画面的色调走向，设计者在此时也要考虑是想要创造一种什么样的氛围，究竟是和谐雅致的，还是对比强烈的。本例大致是属于和谐清新的，但是由于有高纯度蓝色和纯灰色的对比，使画面在用色方面产生一种具有现代感的效果。

### 1

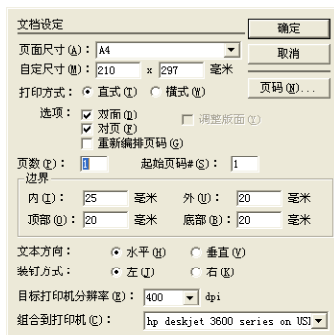
### 创建框架

PageMaker

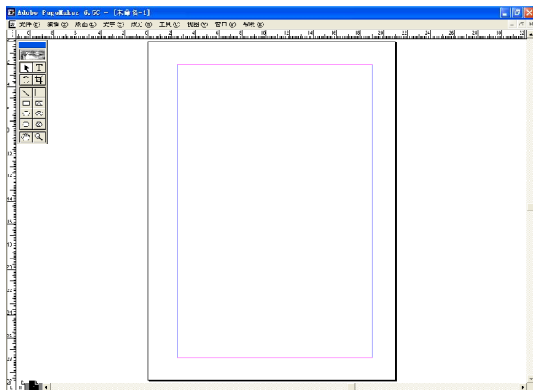
- 1 新建一个文档。选择“文件>新建”命令创建一个出版物，也可以直接按Ctrl+N快捷键。



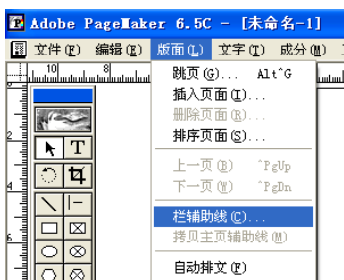
- 2 文档设定。在“文档设定”对话框中将“页面尺寸”设为A4，其他选项均采用默认值，然后单击“确定”按钮。



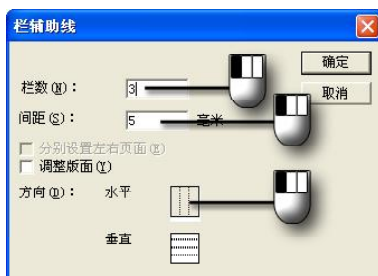
- 3 查看新页面。新建的页面形式如右图所示，由于页面边界各项已经被软件默认设置过了，所以，页面四周显示出一个辅助线框。



- 4 打开辅助线设置对话框。由于要设置页面辅助线，所以选择“版面>栏辅助线”命令打开辅助线设置对话框。

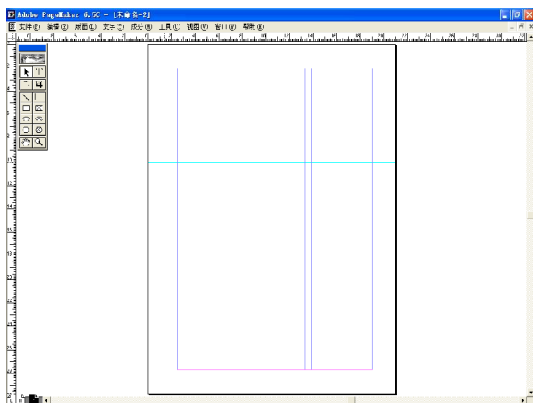


- 5 设置辅助线栏数。在打开的“栏辅助线”对话框中单击水平的图标，然后在“栏数”中填入 3，“间距”为 5 mm，最后单击“确定”按钮。

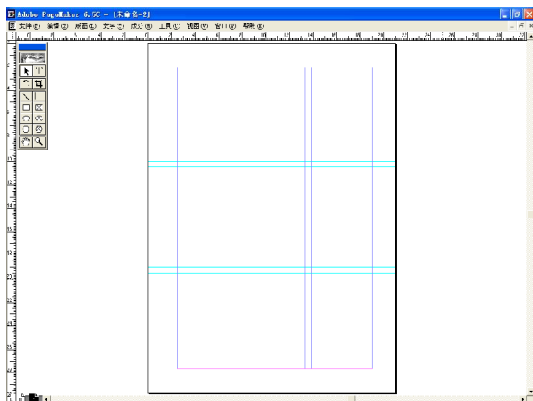


- 6 使用选择工具。选择“窗口>显示工具箱”命令打开工具箱，单击工具箱中的选择工具。并且，此时标尺选择的是软件默认的零起点，也就是页面左上角为横竖标尺零点。

- 7 设置第1条横向辅助线。用选择工具点按横向标尺向页面拖动，至距离页上边 10 cm 处释放鼠标，如下图所示。

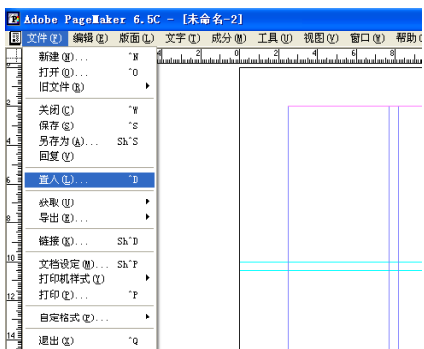


- 8 设置其他横向辅助线。按照同样的方法，在距离页面上边 10.5cm、19cm、19.5cm 处设置横向辅助线，如右图所示。

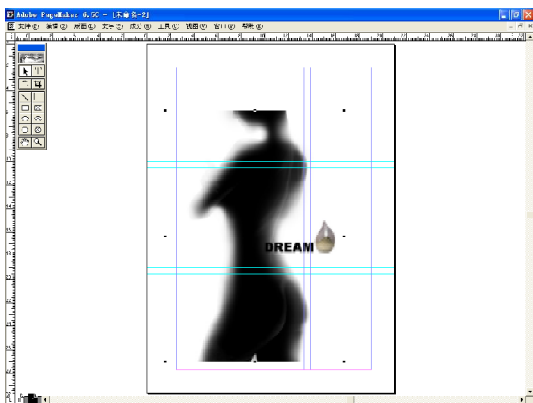


## 2 放置图片

- 1 打开“置入”对话框。在设置好页面辅助线之后，选择“文件>置入”命令打开置入图片文件的对话框。



- 3 显示图片。单击“打开”按钮，单击页面后，图片就被按原始比例和大小放置在画面中。



- 4 对齐辅助线。需要以网格为基础排版，所以首先要使目标图片对齐辅助线，选择“视图>对齐辅助线”命令。

