

Outlook 2000 实例教程

亢俊健 主编
硕良勋 安海忠 陈建华 编著



内容提要

Outlook 2000 是微软公司最近推出的 Office 2000 办公系列软件中的一员，无论其易用性还是功能比以前的版本更加强大，且全面汉化。对于国内的普通用户来说是一大喜讯。

本书详细介绍了 Outlook 2000 中文版的全部知识。涉及邮件管理、日常安排、任务调度、人事档案、文件操作和窗体与模板利用等方面内容。通过精心制作的每个实例来讲述 Outlook 2000 的各项功能，每个实例均按照实际操作步骤的顺序写作，风格活泼，通俗易懂。读者在阅读这些实例的同时进行相应的操作，能很快熟悉并精通 Outlook 2000。

本书的内容安排由易到难，由浅至深，从基本知识到高级技巧一应俱全。读者边用边学循序渐进，从而卓有成效地完成对个人和部门信息的集中处理。

总 序

现在，电脑已不在是梦中的蝴蝶，它已经真正地飞进了千家万户，且正以极快的速度渗透到各个行业。

电脑究竟有什么作用？很多人可能马上说道：“电脑可以打字，可以看 VCD，可以玩游戏。”但是，除了这些作用外，电脑还有其他用途吗？他们便说不清楚了。

“Microsoft Office 2000 办公软件实例教学系列丛书”全面地展示了电脑在日常办公方面的应用，主要包括文字处理、电子表格、幻灯片演示、数据库管理、日常事物管理和网页制作等方面的内容。推出这套丛书的目的是为了提高用户的实际动手能力和创作技能，主要以实例教学的方式来帮助用户熟悉并精通各个软件的使用。

朋友们，让我们抓住机会，去迎接新的挑战！



前言

继 Office 97/98 发布之后，微软又以强大的实力推出了 Office 2000 办公系列软件，其中 Outlook2000 将使您的日常管理工作和事务处理更为得心应手，借助 Intranet/Internet 使您快捷便利处理信息的梦想成真！

当今社会，“时间”和“信息”被认为是最为宝贵的财富。然而，在日常生活中，来自四面八方的信函、发往各地的邮件、接连不断的会议、广泛而又复杂的联系以及日常事务记录和安排等等，往往使新上任的办公人员感到手忙脚乱。即便是经验丰富的办公人员也会因为事务的繁琐而应接不暇。怎么办呢？让 Outlook 2000 和您一块工作。她将帮助您快速而有条理地完成您的事务处理，及时、准确地为您收、发邮件和处理信息。与她“和睦相处”，您定会赢得大量的时间和精力，把握信息时代的脉搏，决胜千里！

本书内容

本书详细介绍了熟练使用 Outlook 2000 需要的全部知识。如系统配置、面板管理、收发邮件、使用日历、建立联系人、安排约会、分配任务等等。本书主要以实例为线索，通过精心制作的每个实例来讲述 Outlook 2000 的各项功能，每个实例均按照实际操作步骤的顺序写作，风格活泼，通俗易懂。读者在阅读这些实例的同时进行相应的操作，能很快熟悉并精通 Outlook 2000。下面向读者简单介绍一下每一篇的内容：

第一篇主要引导读者快速地浏览、学习 Outlook 2000 的整体功能，其中包括 Outlook 2000 的启动，面板、工具栏的使用，设置 Outlook 2000 选项以及从 Outlook 2000 助理程序快速获得帮助。

第二篇主要向您介绍在 Outlook2000 中如何使用“电子邮件”，其中包括“收件箱”的使用，电子邮件的创建、发送、接收、回复、转发、阅读以及使用电子邮件分发或回复任务等。

第三篇主要介绍在 Outlook2000 中如何创建、编辑、查看、使用联系人以及如何创建联系人的电话呼叫。

第四篇主要介绍在 Outlook2000 中如何建立、编辑、查看日历条目和日历，如何设置日历的格式、假日以及如何利用日历进行会议安排。

第五篇主要介绍在 Outlook2000 中如何进行日记的记录、编辑以及查看。

第六篇主要介绍在 Outlook2000 中如何添加、编辑、查看、审查任务以及如何指派和响应一个任务。

第七篇主要介绍在 Outlook2000 中如何创建、编辑、查看便笺。

第八篇主要介绍在 Outlook2000 如何进行条目、日历、月历的打印和演示。

第九篇主要介绍在 Outlook2000 如何进行条目的组织和管理。

第十篇主要介绍在 Outlook2000 中如何显示、浏览、发送 Web 页以及如何将日历转换为 Web 页。

本书特色

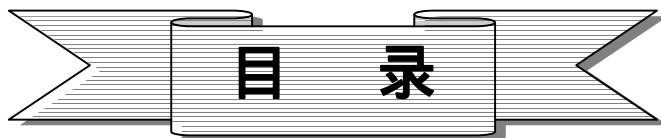
本书与其他介绍性的书性质不同，它不是以烦琐的叙述为主，而是以实例的方式来讲解如何使用 Outlook2000 的各项功能。本书有一个重要的特色，就是在详细讲述了一个实例后，几乎后面都有一个知识点，知识点涉及 Outlook2000 的各个方面，帮助读者学习和消化遇到的问题，可以起到事半功倍的效果。

本书由亢俊健主编；第一篇、第二篇由硕良勋编写；第三篇、第五篇、第六篇、第七篇由陈建华、硕良勋编写；第四篇、第八篇、第九篇、第十篇由安海忠、亢俊健、范艳萍编写；全书由亢俊健统编。

感谢与声明

在本书中出现的各种类型的数据、文字、图片等信息均属虚构，如有雷同，纯属巧合。在本书的写作过程中，得到了多方人士的大力支持，在此一并表示感谢！

由于作者的水平有限，再加上时间紧迫，因此书中难免有疏漏和错误，衷心希望读者给以批评指正。



第一篇 Outlook 2000 快速入门

- 实例一 启动 Outlook 2000
- 实例二 使用 Outlook 2000 面板
- 实例三 使用 Outlook 2000 工具栏
- 实例四 设置 Outlook 2000 选

第二篇 使用 Outlook 2000 中的电子邮件

- 实例一 使用收件箱
- 实例二 创建邮件
- 实例三 发送和接收邮件
- 实例四 阅读邮件
- 实例五 答复、转发邮件

第三篇 使用 Outlook 2000 中的联系人

- 实例一 创建和添加联系人
- 实例二 编辑联系人
- 实例三 查看和定制联系人
- 实例四 使用联系人
- 实例五 创建联系人的电话呼叫

第四篇 使用 Outlook 2000 中的日历

- 实例一 日历项目的建立
- 实例二 日历项目的编辑
- 实例三 日历项目的查看
- 实例四 日历的查看
- 实例五 会议的安排
- 实例六 日历项目的复制和编辑
- 实例七 日历背景颜色的改变
- 实例八 日期字体的设置
- 实例九 在日历中添加某国家的假日
- 实例十 工作周天数和时间的设置

第五篇 使用 Outlook 2000 中的日记

- 实例一 记录日记
- 实例二 编辑日记
- 实例三 查看和定制日记

第六篇使用 Outlook 2000 中的任务

- 实例一 添加和审查任务
- 实例二 编辑任务
- 实例三 查看和定制任务
- 实例四 指派和响应一个任务

第七篇使用 Outlook 2000 中的便笺

- 实例一 创建便笺
- 实例二 修改便笺
- 实例三 查看便笺

第八篇使用 Outlook 2000 进行打印和演示

- 实例一 条目的打印
- 实例二 打印一个空日历
- 实例三 打印一个月历

第九篇使用 Outlook 2000 组织与管理条目

- 实例一 条目的预视和编辑
- 实例二 高亮度条目的格式化
- 实例三 条目中字段的添加和删除
- 实例四 指派条目的类别
- 实例五 视图的改变

第十篇使用 Outlook 2000 显示 Web 页

- 实例一 显示 Web 页
- 实例二 以 E-Mail 信息发送 Web 页
- 实例三 打开一个文件夹的主页
- 实例四 在浏览器中显示 Web 页
- 实例五 将日历转换为 Web 页

第一篇

Outlook 2000 快速入门

本篇实例导读

朋友，当您第一次来到一个陌生的城市的时候，您是否想到先买张地图来了解一下该城市的地理概况呢？因为它会帮助您在茫茫人海中、纵横交错的马路上找到自我。我第一次来到北京城的时候就是这样的，它帮助我顺利地完成了在北京城的旅程！


当您在学习一门新课程的时候，是否考虑到先整体了解一下该课程的功能、内容、主体思路以及学习方法，以便达到快速入门的目的呢？本篇之所以单独列出来，向您宏观地介绍有关 Outlook2000 的内容，就在于帮助您从整体上快速地熟悉 Outlook2000 中所包含的内容以及解决在初学时经常遇到的环境不熟悉的问题，为您全面、熟练地掌握全书内容奠定良好的基础。

本篇内容将帮助您快速地进入 Outlook2000 的世界，学会如何正确地启动、配置 Outlook2000，如何使用“Outlook”的面板、工具栏，如何设置“Outlook”的选项等等。

实例一 启动 Outlook 2000

实例说明

Outlook2000 中文版在安装时提供了三种不同的选项——“无电子邮件”、“只用于 Internet”以及“用于企业和工作组”。

当您的安装选项为使用 Outlook2000 进行 Internet 访问的时候，在您第一次启动 Outlook2000 时，它将要求并帮助您完成 Outlook2000 环境的基本配置。其中包括拨号网络的设置，邮件信箱的设置，收发服务器域名的设置，电子邮件用户名及密码的设置等等。在完成第一次启动设置以后，再次启动 Outlook2000 则无需进行上述设置，只需单击 Windows 的“开始”按钮，选中“程序”选项，然后再单击“Microsoft Outlook2000”即可，或者在桌面上双击“Outlook2000”图标。本例中以 IE4.01 为环境，设定其启动和设置过程，其中所设参数均为虚拟参数。

实例效果

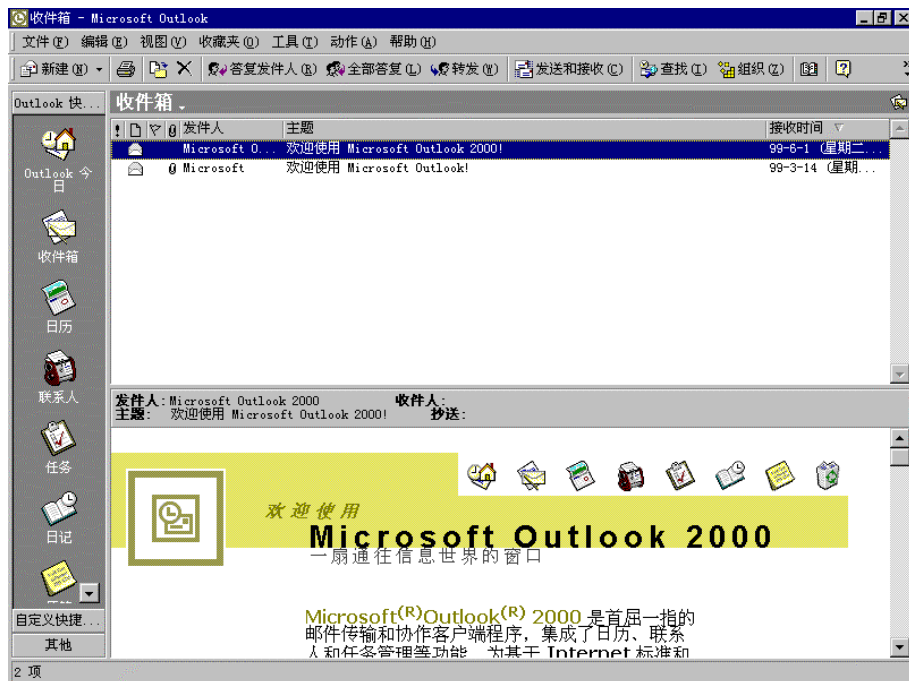


图 1-1 完成基本设置启动后的 Outlook2000 界面

操作步骤

1. 首先通过开始菜单或双击桌面上的图标启动 Outlook2000，将会打开一个标题为

“ Outlook2000 启动 ”的对话框,该对话框将作为启动向导帮助您完成后续的配置工作,如图 1-2 所示,单击图中“ 下一步 ”按钮,将会引导您进入下一个引导对话框。



图 1-2 Outlook2000 启动配置引导框(一)

2. 单击图 1-2 中下一步按钮,可打开如图 1-3 所示的对话框。

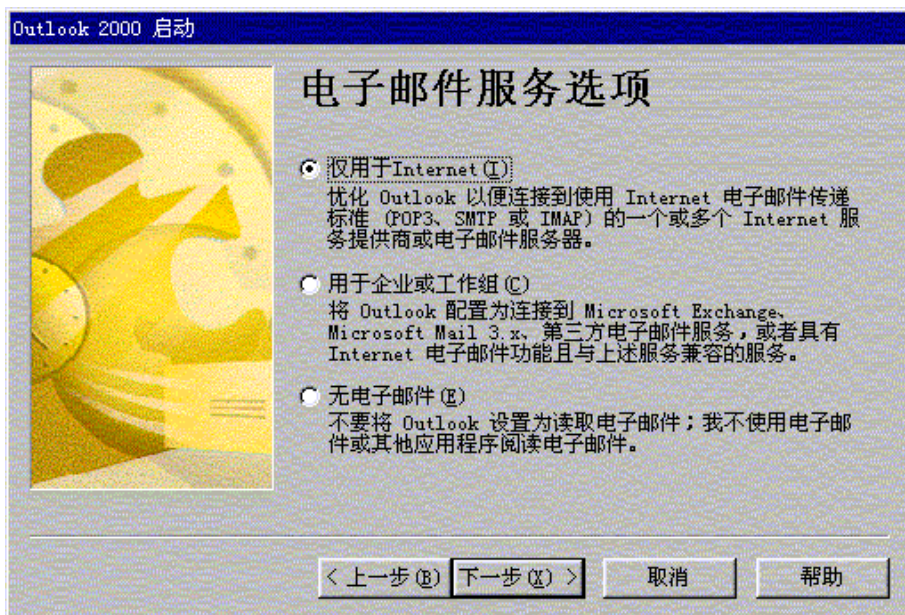


图 1-3 Outlook2000 启动配置引导框(二)

3. 在图 1-3 所示选项中,可根据用户的功能需求进行选项设置。本例中选择“ 仅用于

Internet”，然后用鼠标单击“下一步”按钮，进入如图 1-4 所示的对话框。



图 1-4 Outlook2000 启动配置引导框（三）

4. 在图 1-4 所示的对话框中输入发送邮件时出现在“发件人”域中的姓名，该姓名仅起到友好地标识发件人的作用，本例中输入发件人名为“qxn”。然后用鼠标单击“下一步”按钮，进入如图 1-5 所示的对话框。



图 1-5 Outlook2000 启动配置引导框（四）

5. 在图 1-5 所示的对话框中输入用户电子邮件地址，该地址为其它人向您发送电子邮件时使用的地址，该地址由 Internet 服务商在您申请 Internet 用户时为您分配的，本例中输入电子邮件地址为“qxn@sj-user.he.cninfo.net”。然后用鼠标单击“下一步”按钮，进入如图 1-6 所示的对话框。



图 1-6 Outlook2000 启动配置引导框 (五)

6. 在图 1-6 所示的对话框中输入用户电子邮件接收和发送服务器名，该名称可向 Internet 服务商咨询，本例中输入电子邮件接收和发送服务器均为“sj-user.he.cninfo.net”。然后用鼠标单击“下一步”按钮，进入如图 1-7 所示的对话框。



图 1-7 Outlook2000 启动配置引导框 (六)

7. 在图 1-7 所示的对话框中选择帐号登录，输入登录的帐号名以及密码，本例中输入帐号为“qxn”，输入的密码为隐式输入，所输入字符均以“*”代替”。输入后用鼠标单击“下一步”按钮，进入如图 1-8 所示的对话框。



图 1-8 Outlook2000 启动配置引导框（七）

8. 在图 1-8 所示的对话框中选择友好用户名。输入后用鼠标单击“下一步”按钮，进入如图 1-9 所示的对话框。



图 1-9 Outlook2000 启动配置引导框（八）

9. 在图 1-9 所示的对话框中根据用户在线情况选择连接方式，选择依据请参照图中提示内容。本例中选择通过本地电话线连接。如果您的计算机当前状态已经建立了拨号网络，则可省去以下 10~15 的步骤，在第 16 步中直接选择现有连接即可。否则，将建立新的拨号连接，本例中为当前状态无拨号连接，用鼠标单击“下一步”按钮，进入如图 1-10 所示的对话框。



图 1-10 Outlook2000 启动配置引导框（九）

10. 在图 1-10 所示的对话框中根据用户选用 Modem 情况选择是否需要系统自动检测调制解调器，如果用户清楚所用 Modem 型号，可以选定复选框，用鼠标单击“下一步”按钮。进入如图 1-11 所示的对话框。

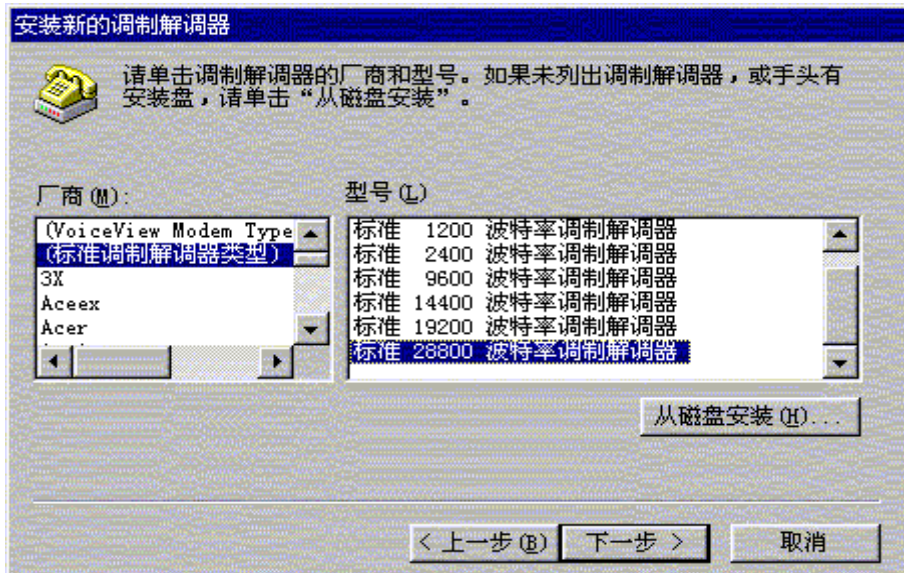


图 1-11 Outlook2000 启动配置引导框（十）

11. 在图 1-11 所示的对话框中选择用户所用检测调制解调器型号，本例中选用标准调制解调器，设定其传输速率为 28800 波特，用鼠标单击“下一步”按钮。进入如图 1-12 所示的对话框。



图 1-12 Outlook2000 启动配置引导框（十一）

12. 在图 1-12 所示的对话框中选择检测调制解调器连接的端口，本例中选用 COM1，然后用鼠标单击“下一步”按钮。进入如图 1-13 所示的对话框。



图 1-13 Outlook2000 启动配置引导框（十二）

13. 在图 1-13 用鼠标单击“完成”按钮，完成调制解调器的安装及设置。进入如图 1-14 所

示的对话框。



图 1-14 Outlook2000 启动配置引导框 (十三)

14. 在图 1-14 所示的对话框中输入登录服务器的电话号码，本例中为 0311 - 169，然后用鼠标单击“下一步”按钮。进入如图 1-15 所示的对话框。



图 1-15 Outlook2000 启动配置引导框 (十四)

15. 在图 1-15 所示的对话框中输入用于该连接的 Internet 用户名及密码，本例中用户名为“qxn”，密码仍然为隐式输入。然后用鼠标单击“下一步”按钮。进入如图 1-16 所示的对话框。



图 1-16 Outlook2000 启动配置引导框（十五）

16. 在图 1-16 所示的对话框中选择“否”，不更改高级设置。然后用鼠标单击“下一步”按钮。进入如图 1-17 所示的对话框。



图 1-17 Outlook2000 启动配置引导框（十六）