

经典设计实例集粹丛书

CorelDRAW 经典设计 实例集粹

新星软件工作室 卢正明 赵艳霞 编著

人民邮电出版社

第三章 包装设计

3.1 休闲食品包装袋 BT2

这是一个娜爱思牌休闲食品的包装袋，如图 3-1-1 所示。



图 3-1-1

3.1.1 创意分析BT3

这个娜爱思牌休闲食品包装袋的背景是一个具有蜡笔画效果的食品图形，上面画有黄色波浪形的食品和食品原料的名称。左边有一个弧形的广告语词，右边有一个用食品拼接而成的向日葵图形。下面有食品的净含量及产生厂家。整个包装以红色为背景。上面的文字及图形以黄色为主，突出了豌豆脆的颜色。并以向日葵的图形，说明了该食品是一种绿色阳光食品。

3.1.2 制作方法BT3

1. 绘制豌豆脆

(1) 单击工具箱中的“手绘工具”，在屏幕上绘制一个封闭的曲线，作为豌豆脆的顶部，如图 3-1-2 所示。

(2) 用同样的方法，再绘制两个封闭的曲线，作为豌豆脆的中部的底部，如图 3-1-2 所示。

(3) 将豌豆脆的三个部分移到一起，并单击工具箱中的“填色工具”“渐层填色对话框”工具按钮，分别将豌豆脆的三个部分填充成上面是金黄色，下面是淡黄色的渐变填充效果，如图 3-1-3 所示。

(4) 单击工具箱中的“外框工具”“外框笔对话框”工具按钮，将豌豆脆的边框变粗并填充淡黄色，如图 3-1-3 所示。

(5) 将豌豆脆复制一份，并单击属性栏中的“水平镜像物件”按钮，将豌豆脆作水平镜像，如图 3-1-4 所示。



图 3-1-2



图 3-1-3



图 3-1-4

(6) 将制作完成的两个豌豆脆复制若干份，并经过移动和旋转，形成一堆豌豆脆，如图 3-1-5。

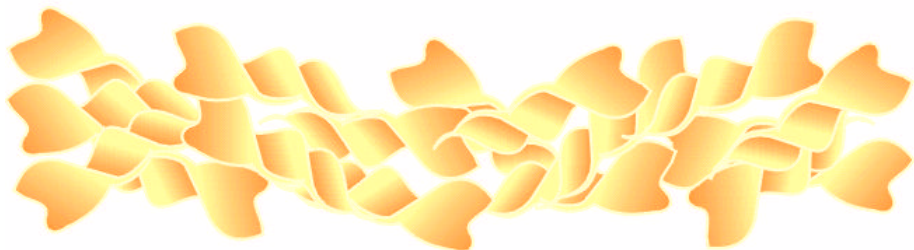


图 3-1-5

2. 绘制一个豌豆脆向日葵

(1) 单击“文件”“输入”菜单命令，输入一幅向日葵图形，如图 3-1-6 所示，它的文件名为 plant100。

(2) 将图形横向放大，使得向日葵变圆，如图 3-1-6 所示。

(3) 单击工具箱中的“交互式透明度工具”，并在向日葵中拖出一个箭头。

(4) 单击属性栏中的“圆形渐层透明度”按钮，这时在向日葵的中央出现了一个透明度圆圈，如图 3-1-7 所示。



图 3-1-6

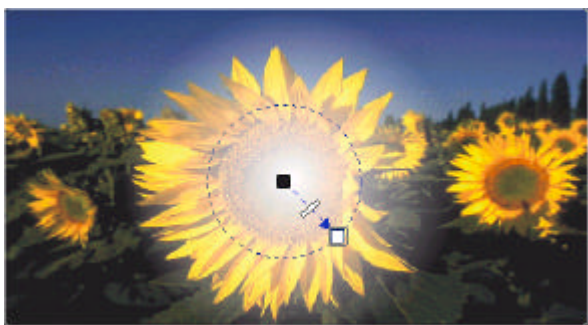


图 3-1-7

(5) 单击属性栏中的“编辑透明度”按钮，这时屏幕上出现了一个“渐变透明”菜单命令，如图 3-1-8 所示，将“自”颜色框中的白色变为黑色，将“到”颜色框中的黑色变为白色，以便产生一个中间不透明，四周透明的圆形透明效果。然后单击“确定”按钮。这时我们看到向日葵的四周变透明了，而向日葵的中央却不透明，如图 3-1-9 所示。

(6) 将已绘制好的豌豆脆移到向日葵的上方，并将旋转中心移到向日葵的中心，并进行旋转复制，形成一卷豌豆脆，做为向日葵的花瓣，如图 3-1-10 所示。

(7) 单击工具箱中的“手绘工具”，在向日葵的下面绘制一片叶子和一根向日葵的茎，并填充绿色，如图 3-1-11 所示，这样，一个豌豆脆向日葵就制作完成了。

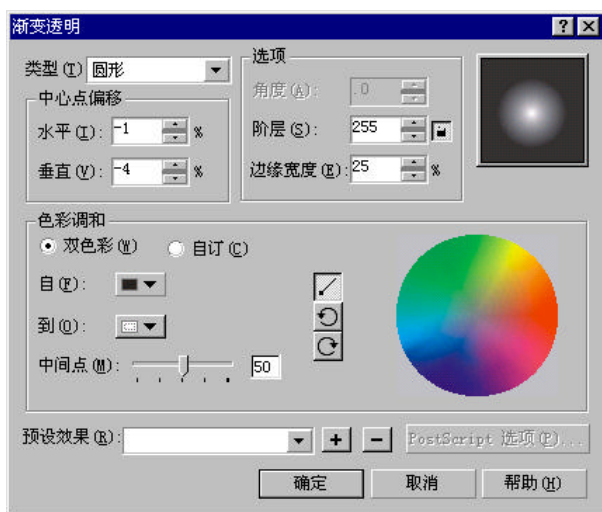


图 3-1-8



图 3-1-9

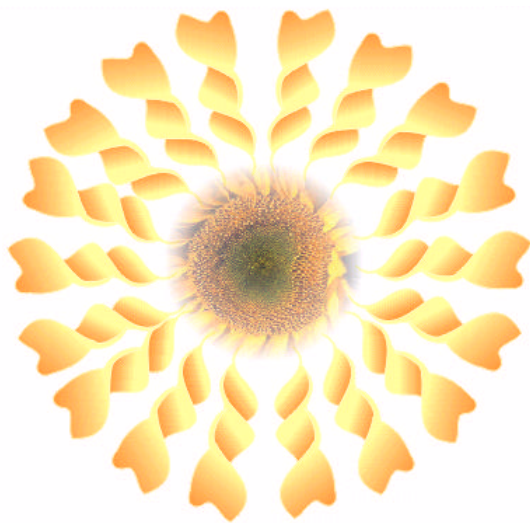


图 3-1-10



图 3-1-11

3. 制作一个红色的蜡笔画

(1) 单击“文件”“输入”菜单命令，输入一幅食品原料图形，如图 3-1-12 所示，其文件名为 040。

(2) 将图形向下扩大，如图 3-1-15 所示。并单击属性栏中的“平衡点阵图色彩”按钮，来调整点阵图的色彩平衡。

(3) 这时屏幕上出现了一个“色彩平衡”对话框，如图 3-1-13 所示。在其中的“青-

红”输入框中输入 100，在“洋红—绿”输入框中输入-50，来增加图形中的红色及洋红色，然后单击“确定”按钮。这时我们看到图形中的颜色变红了，如图 3-1-15 所示。



图 3-1-12



图 3-1-13

(4) 单击属性栏中的“调整亮度、对比度及强度”按钮，这时屏幕上出现了一个“亮度 - 对比 - 强度”对话框，如图 3-1-14 所示，将亮度亮度亮度调整为-20，强度调整为 50，然后单击“确定”按钮。这时我们看到图形的亮度降低了，颜色的强度加强了，如图 3-1-15 所示。

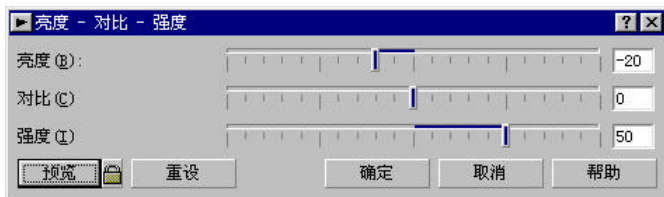


图 3-1-14

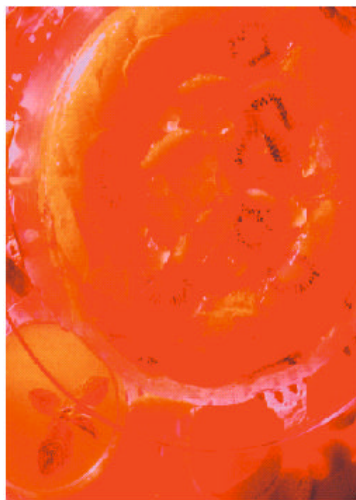


图 3-1-15

(5) 单击“点阵图” “艺术笔触” “蜡笔”菜单命令，将图形变成蜡笔画效果。

(6) 这时屏幕上出现了一个“蜡画”对话框，如图 3-1-16 所示，在“大小”输入框中输入 10，在“外框”输入框中输入 0，然后单击“确定”按钮。这时我们看到图形中出现了小的白色笔触，变成了蜡笔画的效果，如图 3-1-17 所示。这样一张蜡笔画背景就绘制完

成了。



图 3-1-16

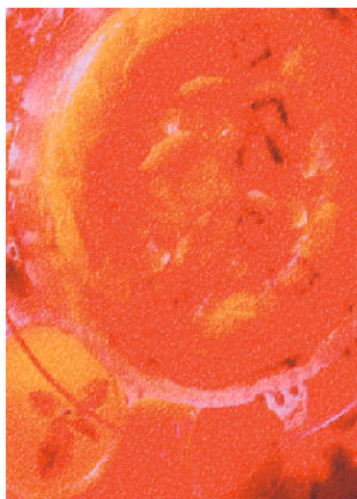


图 3-1-17

4. 输入文字

(1) 单击工具箱中的“文字”工具，输入食品的中英文名称，如图 3-1-18 所示。

(2) 单击属性栏中的“水平对齐”按钮，在弹出的选择框中选中“置中对齐”选项，这时我们看到两行文字以中心线水平对方了，如图 3-1-18 所示。

(3) 将文字复制一份，移到原文字的左上角，并填充黄色，形成一个黄色的文字和一个黑色的阴影，如图 3-1-18 所示。

(4) 单击“安排” “群组”菜单命令，将文字及其阴影组成一个整体。



图 3-1-18



图 3-1-19



图 3-1-20

(5) 单击工具箱中的“交互式封套工具”，并在属性栏中选中“封套双弧线模式”按钮，这时文字四周出现了一个红色矩形框和六个控制柄，调整控制柄的位置，形成波浪字，如图 3-1-19 所示。

(6) 将已作好的波浪字按顺时针旋转 30 度，如图 3-1-20 所示，这样食品的中英文名

称就输入完成了。

(7) 单击工具箱中的“矩形工具”，在背景上绘制一个矩形，填充白色，并取消其外框，如图 3-1-21 所示。

(8) 将矩形复制一份，移到原矩形的左上角，并填充蓝色，形成一个蓝色矩形和一个白色阴影，如图 3-1-21 所示。

(9) 单击工具箱中的“文字工具”，在蓝色矩形中输入文字“豌豆脆”，如图 3-1-22 所示。

(10) 将文字复制一份，移到原文字的左上角，并填充成黄色，形成一个黄色文字和一个黑色阴影，如图 3-1-22 所示。

(11) 单击“安排” “群组”菜单命令，将矩形和文字组合成一个整体。

(12) 单击工具箱中的“互动式封套工具”，并在属性栏中选中“封套双弧线模式”按钮，这时文字四周出现了一个红色矩形框和六个控制柄，调整控制柄的位置，形成波浪字和波浪矩形，如图 3-1-23 所示。



图 3-1-21



图 3-1-22



图 3-1-23

(13) 单击工具箱中的“矩形工具”，在背景上绘制一个矩形，将矩形填充红色。

(14) 单击工具箱中的“手绘工具”，在矩形的上下方各画一条直线。

(15) 单击“安排” “群组”菜单命令，将矩形和直线组成一个整体。

(16) 单击工具箱中的“外框工具” “2 点外框(细)”工具按钮，将外框变粗，并填充成白色，如图 3-1-24 所示。



图 3-1-24



图 3-1-25



图 3-1-26

(17) 单击工具箱中的“互动式封套工具”，并在属性栏中选中“封套非强制的模式”按钮，调整封套四周六个控制柄的位置和中间两个控制柄的方向，形成一个波浪形的矩形，如图 3-1-25 所示。

(18) 单击工具箱中的“文字工具”，在矩形的中间输入“荣华食品”四个字，并填充

成白色，如图 3-1-26 所示。

(19) 单击工具箱中的“矩形工具”，在波浪矩形的左右各画一个矩形，填充红色。

(20) 单击工具箱中的“外框工具”“2 点外框(细)”工具按钮，将矩形的外框加粗，并填充成白色，如图 3-1-27 所示。

(21) 单击工具箱中的“文字工具”，在左边的矩形框中输入食品的净含量，如图 3-1-27 所示。



图 3-1-27

(22) 单击工具箱中的“文字工具”，在屏幕上输入文字“豌豆做的特别脆”，并且在每个文字之间输入一个空格，如图 3-1-28 所示。

(23) 单击属性栏中的“文字格式”按钮，这时屏幕上出现了一个“文字格式”对话框，如图 3-1-29 所示。在“方向”一栏中，选中“垂直文字”单选钮，然后单击“确定”按钮。这时我们看到文字变成了垂直格式，如图 3-1-30 所示。

豌豆做的特别脆



图 3-1-28

图 3-1-29

(24) 单击工具箱中的“手绘工具”，在屏幕上绘制一条曲线，如图 3-1-31 所示。

(25) 选中文字，然后单击“文字”“将文字填入路径”菜单命令，然后再单击曲线。这样就将文字填入了路径，如图 3-1-31 所示。

(26) 删除路径曲线，然后将文字移入背景中，并将文字填充成白色，如图 3-1-32 所示。

(27) 单击“安排”“打散”菜单命令，将文字打散，并将最后一个文字放大并填充成黄色，如图 3-1-32 所示。

(28) 将输入的文字移到背景上，并调整其大小和位置如图 3-1-33 所示。

(29) 单击工具箱中的“矩形工具”，在背景上绘制一个与背景一样大小的矩形，并取消矩形的外框。

(30) 单击“效果”“图框精确裁剪”“置于容器内”菜单命令，将豌豆脆向日葵和一堆豌豆脆图形放入矩形中，并调整其位置如图 3-1-1 所示，这样一个休闲食品豌豆脆的包装就绘制完成了。

豌豆
做的
特别
脆

豌
豆
做
的
特
别
脆

图 3-1-30



图 3-1-31



图 3-1-33

3.2 山楂汁饮料纸包装 BT2

这是一个涇江牌山楂汁饮料的纸包装盒，如图 3-2-1 所示。

3.2.1 创意分析BT3

涇江牌山楂汁饮料纸包装盒的背景是一个有蓝色圆点花纹的长方形，上面有一个代表液体饮料的蓝色旋涡。上面有代表航空食品的小空姐形像，中间有涇江的商标、ISO9002 的质量标志牌，以及山楂汁饮料的名称，并使用了碎石字。整个包装突出了航空绿色食品的概念，并将 ISO9002 质量标志牌作成了喷洒物件效果，重点说明了这种饮料通过了

ISO9002 国际质量体系的认证。



图 3-2-1

3.2.2 制作方法BT3

1. 绘制螺旋形背景

(1) 单击工具箱中的“多边形工具”“螺旋纹工具”，在屏幕上绘制一条螺旋纹曲线，在属性栏中的“螺旋纹回圈”输入框中输入 8，这时屏幕上出现了一条 8 圈的螺旋纹曲线，如图 3-2-2 所示。

(2) 将螺旋纹顺时针旋转 15 度，并填充蓝色，如图 3-2-3 所示。

(3) 单击工具箱中的“外框工具”“24 点外框(粗)”工具按钮，将螺旋纹变粗，如图 3-2-3 所示。

(4) 单击工具箱中的“矩形工具”，在屏幕上绘制一个与包装同样大小的矩形。

(5) 将矩形填充蓝色，并取消其外框，如图 3-2-4 所示。

(6) 单击小键盘上的“+”键，将矩形复制一份。

(7) 单击“点阵图” “转换成点阵图”菜单命令，将复制后的矩形转换成点阵图。

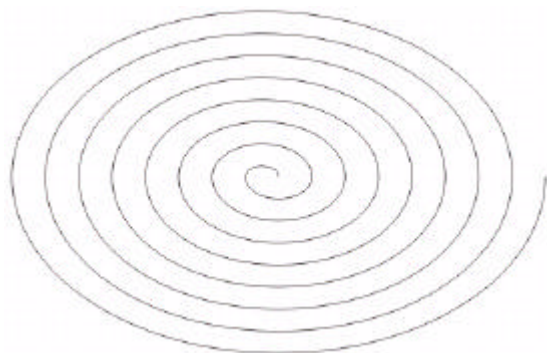


图 3-2-2



图 3-2-3

(8) 单击“点阵图” “模式” “黑白”菜单命令，将点阵图调整为黑白色的圆点图，也称半色调图。

(9) 这时屏幕上出现了一个“转换成 1 位元”对话框，如图 3-2-5 所示，将“转换方式”设置为“半色调”，“网点类型”设置为“圆形”，“线每”选项中选择“厘米”，并在其前面的输入框中输入 1，代表每厘米一线。然后单击“预览”按钮，这时我们看到预览窗口中出现了排列整齐的小圆点。然后单击“确定”按钮，我们就可以将图形转换成具有黑色小圆点的半色调图，如图 3-2-6 所示。



图 3-2-4

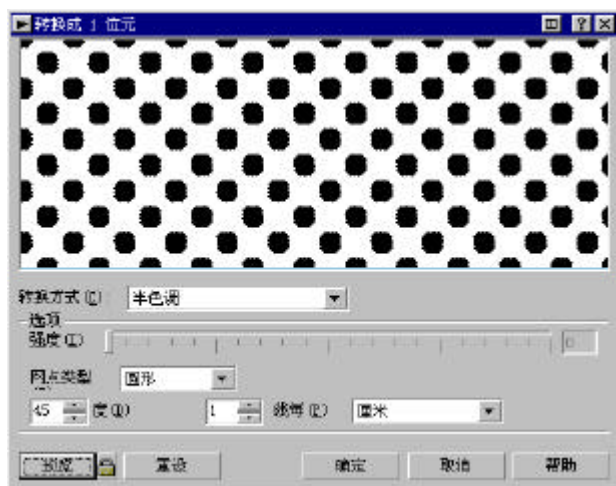


图 3-2-5

(10) 单击“点阵图” “转换成点阵图”菜单命令。

(11) 这时屏幕上出现了一个“转换成点阵图”对话框，如图 3-2-7 所示，在“色彩”选项框中选中“CMYK 色彩(32 位元)”选项，然后单击“确定”按钮，将图形转换成 CMYK

色彩形式。

(12) 这时屏幕上出现了一个单击“点阵图” “点阵图色彩遮罩”菜单命令。

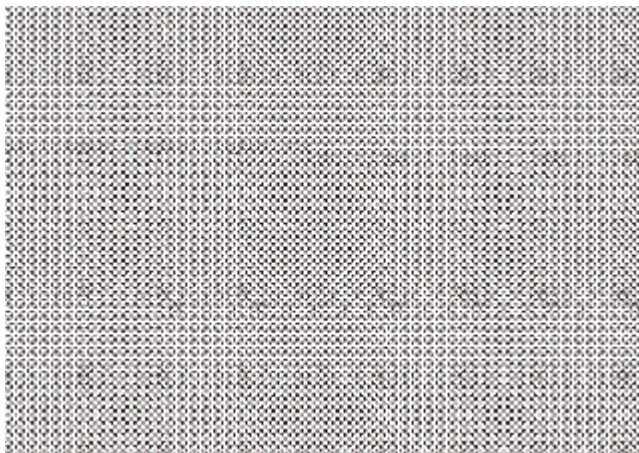


图 3-2-6



图 3-2-7

(13) 这时屏幕的右边出现了一个“点阵图色彩遮罩”对话框，如图 3-2-8 所示。单击其中的“色彩选取器”按钮，这时光标变成吸管状，将其单击点阵图中的黑色圆点，然后单击“确定”按钮，这时我们看到原来的圆点中的黑色变透明了，透出了下面的蓝色，如图 3-2-9 所示。



图 3-2-8

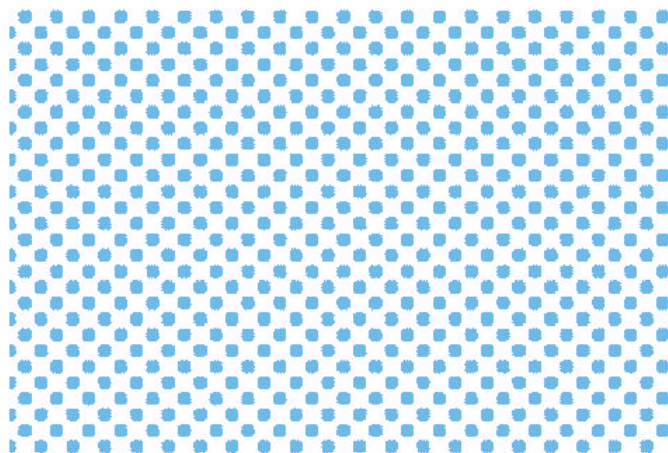


图 3-2-9

(14) 单击“效果” “图框精确裁剪” “置于容器内”菜单命令，先将点阵图放入背后的蓝色矩形中，然后再将螺旋纹图案也放入蓝色矩形中，形成一个蓝色的螺旋纹浪花图案，如图 3-2-10 所示。

2. 绘制小空姐的卡通形象

(1) 单击工具箱中的“椭圆形工具”，在屏幕上绘制一个圆形。

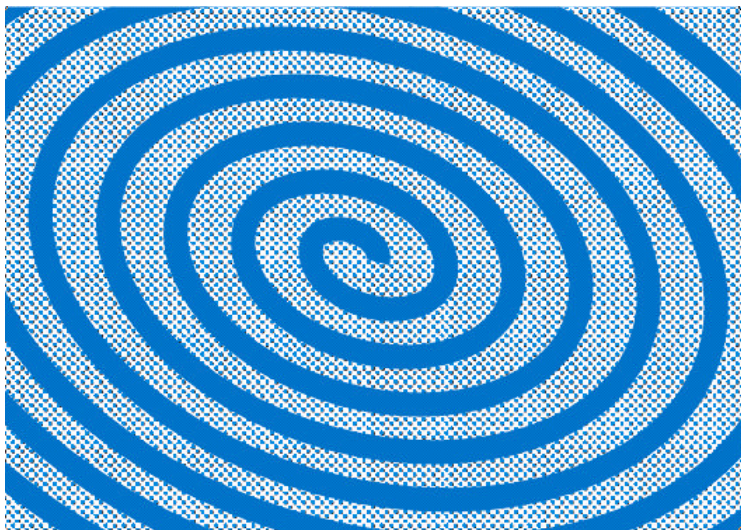


图 3-2-10

(2) 单击“安排”“转换成曲线”菜单命令，将圆形转换成曲线。

(3) 单击工具箱中的“造形工具”，将圆形变成山楂的形状，如图 3-2-11 所示。

(4) 将山楂填充红色，并单击工具箱中的“外框工具”“2 点外框(细)”工具按钮，将山楂的外框变粗，如图 3-2-11 所示。

(5) 单击工具箱中的“手绘工具”，在山楂上绘制山楂柄、小黑点、眉毛和嘴巴。

(6) 单击“效果”“艺术笔触”菜单命令，将所画曲线变成有粗细变化的笔触，如图 3-2-12 所示。

(7) 单击工具箱中的“椭圆形工具”，在屏幕上绘制两个椭圆，填充白色如图 3-2-13 所示。

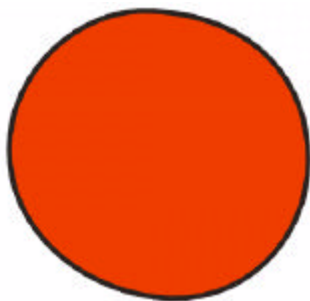


图 3-2-11



图 3-2-12



图 3-2-13

图 3-2-14

(8) 将椭圆作一定的旋转，并单击“安排”“造形”“焊接”菜单命令，将两个椭圆焊接起来，形成眼窝的形状，如图 3-2-14 所示。

(9) 取消眼窝的外框，将其移到山楂上，并使用“椭圆形工具”，在其上面绘制两个眼睛，如图 3-2-15 所示。

(10) 单击工具箱中的“手绘工具”，在眼睛的上边绘制眉毛，并将其变粗，如图 3-2-15 所示。

(11) 以同样的方法在山楂的后面画上两片绿色的叶子，如图 3-2-15 所示，这样一个小空姐的脸就绘制完成了。

(12) 以同样的方法绘制蓝色的连衣裙，在连衣裙上绘制白色的领口，蓝色的胸带，白色的裙褶和裙边，如图 3-2-16 所示。

(13) 绘制小空姐黄色的身躯、黑面白边的皮鞋和蓝面白边的鞋带，如图 3-2-17 所示。

(14) 将已绘成的山楂头部和身躯相连，形成了一个可爱的小空姐，如图 3-2-18 所示。



图 3-2-15

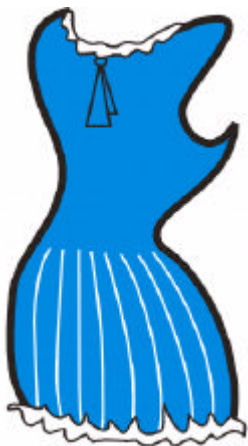


图 3-2-16



图 3-2-17



图 3-2-18

(15) 单击“安排”“群组”菜单命令，将小空姐上的物件组成一个整体。

(16) 选中小空姐，单击“安排”“变形”菜单命令，这时屏幕的右边出现了一个“变形”泊坞窗口，如图 3-2-19 所示。单击其中的“缩放与镜射”标签，在“缩放与镜射”选项卡中单击“水平镜射”按钮，然后单击“应用至再制物件”按钮。我们看到屏幕上的小空姐产生了一个左右翻转后的新的小空姐，如图 3-2-20 所示。

3. 绘制碎石字

(1) 单击工具箱中的“椭圆形工具”，在屏幕上绘制一个椭圆，如图 3-2-21 所示。

(2) 单击工具箱中的“手绘工具”，在椭圆的上面绘制一条直线，如图 3-2-21 所示。

(3) 选中直线，然后单击“安排”“造形”“修剪”菜单命令，将直线和椭圆进

行修剪，修剪后椭圆变成了两半，如图 3-2-22 所示。

(4) 将椭圆填充红色，并将其外框变粗，如图 3-2-22 所示。

(5) 单击工具箱中的“文字工具”，输入饮料的名称“涇江”两个字。

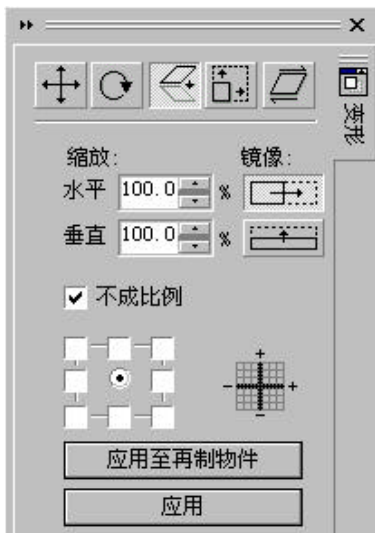


图 3-2-19



图 3-2-20

(6) 将文字填充成红色，将外框填充成黑色并加粗，如图 3-2-23 所示。

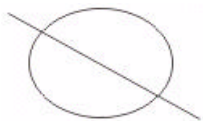


图 3-2-21



图 3-2-22



图 3-2-23

(7) 单击“安排” “转换成曲线”菜单命令，将文字转换成曲线。

(8) 单击“安排” “打散”菜单命令，将文字打散。

(9) 删除文字中三点水中的上面两点，并将已绘制好的红色叶子代替，如图 3-2-24 所示。

(10) 单击“安排” “组合”菜单命令，再将文字组合成一个整体。

(11) 单击工具箱中的“手绘工具”，在文字的上边和下边各画一个封闭的波浪形曲线，将曲线填充红色，并将外框变粗，如图 3-2-24 所示。

(12) 单击工具箱中的“手绘工具”，在上面的波浪线上绘制两片绿色的叶子，如图 3-2-24 所示，这样一个饮料的名称就绘制完成了。

(13) 将名称复制一份，并取消其外框。然后单击“点阵图” “转换成点阵图”菜单命令，将文字转换成点阵图，如图 3-2-25 所示。

(14) 单击“点阵图” “创造性工具” “彩色玻璃”菜单命令，将图形转换成具玻璃马赛克效果的图形。

(15) 这时屏幕上出现了一个“彩色玻璃”对话框，如图 3-2-26。将“大小”设置为 30，“光线强度”设置为 5，“焊接宽度”设置为 10，“焊接色彩”设置为“白色”，然后单击“确定”按钮。这样文字就变成了彩色的玻璃马赛克字，如图 3-2-27 所示。



图 3-2-24



图 3-2-25



图 3-2-26



图 3-2-27

(16) 单击“点阵图” “3D 效果” “浮雕”菜单命令，使文字具有浮雕效果。

(17) 这时屏幕上出现了一个“浮雕”对话框，如图 3-2-28。将“深度”设置为 20，“程度”设置为 150，“方向”设置为 135 度，在“浮雕色彩”选择栏中选中“原始色彩”单选钮，然后单击“确定”按钮。我们看到文字变成了具有浮雕效果的碎石文字，如图 3-2-29 所示。



图 3-2-28



图 3-2-29