

目 录

目 录

第 1 章 CorelDRAW 10 入门	1
1.1 初识 CorelDRAW 10.....	1
1.1.1 CorelDRAW 10 的新特点.....	1
1.1.2 安装与启动 CorelDRAW 10.....	3
1.2 认识 CorelDRAW 10 的使用界面.....	4
1.2.1 标题栏	5
1.2.2 菜单栏与工具栏	5
1.2.3 标尺、导线与网格与捕捉.....	7
1.2.4 状态栏与页面	8
1.2.5 调色板与泊坞窗	8
1.3 文件相关操作	8
1.3.1 新建文件	8
1.3.2 打开已有文件	10
1.3.3 保存文件	11
1.3.4 查看文件信息	12
1.3.5 关闭文件与退出 CorelDRAW.....	13
1.4 页面管理与设置	13
1.4.1 插入、删除与命名页面.....	13
1.4.2 切换页面与转换页面方向.....	15
1.4.3 设置页面尺寸、标签、版面与背景.....	16
1.5 与显示控制相关的操作	21
1.5.1 各种显示模式的特点.....	21
1.5.2 预览显示	24
1.5.3 缩放与平移	25
1.5.4 窗口操作	32
1.6 使用辅助设置	34
1.6.1 使用标尺	34
1.6.2 使用网格	35
1.6.3 使用导线	35
1.6.4 标尺、网格和导线设置.....	36
1.6.5 套印对象	38
1.7 撤消、恢复、重做及重复操作.....	39
1.7.1 撤消操作与恢复操作.....	39
1.7.2 重做撤消的操作	40

1.7.3 重复操作	40
思考与练习	41
第2章 绘制线条与型	42
2.1 绘制线条与图形	42
2.1.1 使用手绘工具	42
2.1.2 使用贝兹曲线工具	45
2.1.3 使用艺术笔触工具	48
2.1.4 使用度量工具	57
2.1.5 使用交互式连接线工具	60
2.2 绘制型	61
2.2.1 绘制矩形与正方形	61
2.2.2 绘制椭圆、圆、圆弧与楔形	62
2.2.3 绘制多边形与星形	63
2.2.4 绘制螺旋形	67
2.2.5 绘制方格纸	68
2.2.6 绘制预定义型	69
2.3 格式化线条与轮廓线	70
2.3.1 使用轮廓笔对话框工具	71
2.3.2 使用轮廓宽度预设值	74
2.3.3 设置线条与轮廓线的颜色	75
2.3.4 使用吸取的颜色填充图形轮廓	76
2.3.5 将轮廓转换为对象	77
思考与练习	77
第3章 对象操作	79
3.1 选取对象	79
3.1.1 使用选取工具直接选取	79
3.1.2 创建图形时的选取	81
3.1.3 使用菜单命令	81
3.1.4 取消选择	83
3.2 拷贝、复制、克隆与删除对象	83
3.2.1 拷贝、剪切与粘贴对象	83
3.2.2 复制与克隆对象	84
3.2.3 复制属性	86
3.2.4 删除对象	87
3.3 对象变换操作	87
3.3.1 移动对象的位置	87
3.3.2 旋转对象	89
3.3.3 调整对象尺寸	91
3.3.4 缩放和镜像对象	93

3.3.5 倾斜对象	94
3.3.6 清除对象变换	95
3.4 改变对象的顺序	95
3.5 对齐与分布对象	97
3.5.1 对齐对象	97
3.5.2 分布对象	98
3.6 群组与合并对象	99
3.6.1 群组对象	99
3.6.2 取消群组	101
3.6.3 取消全部群组	101
3.6.4 合并对象	101
3.6.5 拆分对象	102
3.7 锁定与转换对象	103
3.7.1 锁定与解锁对象	103
3.7.2 对象转换	103
3.8 查找和替换对象	104
3.8.1 查找对象	104
3.8.2 替换对象	110
思考与练习	113
第4章 对象变形	114
4.1 曲线对象变形操作	114
4.2 切割、擦除对象局部	128
4.2.1 切割对象	128
4.2.2 擦除对象	130
4.3 自由变形对象	131
4.4 应用交互式变形效果	133
4.4.1 推拉变形	133
4.4.2 拉链变形	136
4.4.3 扭曲变形	137
4.5 使用封套变形对象	139
4.6 对象的整形	142
4.6.1 焊接对象	142
4.6.2 修剪对象	143
4.6.3 交叉对象	144
4.7 创建图框精确裁剪对象	144
4.7.1 创建图框精确裁剪对象的方法	145
4.7.2 提取与复制图框精确裁剪对象内容	145
4.7.3 编辑与锁定图框精确裁剪对象的内容	145
思考与练习	146

第 5 章 应用填充、颜色与特殊效果	148
5.1 填充对象	148
5.1.1 标准填充	148
5.1.2 渐变填充	156
5.1.3 图案填充	159
5.1.4 底纹填充	161
5.1.5 PostScript 底纹填充	162
5.1.6 取消填充	163
5.1.7 使用色彩泊坞窗	163
5.1.8 使用交互式填充工具组	164
5.1.9 使用滴管工具组填充	167
5.2 调色板设置	169
5.2.1 选择调色板	169
5.2.2 使用调色板浏览器	170
5.2.3 使用颜色样式	174
5.3 使用特殊效果工具	176
5.3.1 使用交互式调和工具	176
5.3.2 使用交互式轮廓图工具	181
5.3.3 使用交互式立体化工具	183
5.3.4 使用交互式下拉阴影工具	188
5.3.5 使用交互式透明工具	190
5.4 制作与管理效果	193
5.4.1 应用艺术笔触	193
5.4.2 应用透镜	195
5.4.3 添加透视点	198
5.4.4 使用其他效果	199
5.4.5 复制与克隆效果	200
5.4.6 清除效果	200
思考与练习	200
第 6 章 使用文本	201
6.1 创建文本	201
6.1.1 创建美工文本	201
6.1.2 创建段落文本	202
6.1.3 指定文本的字、行、段间距	202
6.1.4 转换文本	204
6.2 编辑文本	204
6.2.1 格式化文本	204
6.2.2 编辑文本	209
6.2.3 查找和替换文本	211

6.3	文本的特殊编辑	212
6.3.1	使文本适合路径	212
6.3.2	将文本填入框架	214
6.3.3	使段落文本环绕图形	215
6.3.4	对齐基线	218
6.3.5	伸直文本	218
6.3.6	书写工具	219
6.3.7	更改大小写	220
6.3.8	使文本与 Web 兼容	221
6.3.9	文本统计表	221
6.3.10	显示非打印字符	222
6.4	文本的链接	222
6.4.1	文本链接方法	222
6.4.2	将段落文本链接到对象上	223
6.4.3	链接不同页面上的段落文本框	223
	思考与练习	224
第 7 章	位图编辑	225
7.1	编辑位图	225
7.1.1	将转换为位图	225
7.1.2	编辑位图	226
7.1.3	裁切位图	227
7.1.4	描绘位图	227
7.1.5	重新取样	229
7.1.6	改变位图颜色模式	229
7.1.7	膨胀位图	230
7.1.8	位图颜色蒙板	230
7.1.9	位图链接	231
7.2	应用位图特殊效果	232
7.2.1	三维效果	232
7.2.2	艺术笔触	239
7.2.3	模糊	250
7.2.4	色彩转换	255
7.2.5	轮廓图	257
7.2.6	创造性	259
7.2.7	扭曲	273
7.2.8	杂点	280
7.2.9	锐化	285
7.3	使用外挂式滤镜	288
7.3.1	Terrazzo	288

7.3.2	SQUIZZ 1.5	291
7.4	色彩调整与变换	293
7.4.1	色彩调整	294
7.4.2	色彩变换	310
	思考与练习	311
第 8 章	文件的输入与输出	312
8.1	输入和输出文件	312
8.2	打印文件	315
8.2.1	设置打印机相关参数	315
8.2.2	打印预览	316
8.2.3	打印操作	317
8.2.4	输出前准备	318
8.3	发行 PDF 文件	320
8.4	发行到 Web	323
8.4.1	发行到 Web 前的准备	323
8.4.2	发行到 Web	326
8.5	对象的链接和嵌入	328
8.5.1	插入链接或嵌入的对象	329
8.5.2	编辑链接或嵌入对象	332
	思考与练习	333
第 9 章	创建 Web 对象	334
9.1	创建 Web 兼容文本	334
9.2	使用预置 Internet 对象	334
9.3	插入条形码	335
9.4	创建翻转对象	338
9.5	创建书签与超链接	339
9.5.1	创建书签	339
9.5.2	为书签创建超链接	341
9.5.3	检验 Web 文档中的链接	341
	思考与练习	342
第 10 章	泊坞窗的使用	343
10.1	对象管理器	343
10.2	对象数据管理器	347
10.3	图形、文本与符号	350
10.3.1	图形与文本样式	350
10.3.2	符号与特殊字符	354
10.3.3	建立符号	356
10.4	使用脚本	358
10.4.1	Corel 脚本管理器	358

10.4.2 运行脚本	360
思考与练习	361
第 11 章 综合应用实例	362
11.1 制作变形字	362
11.2 制作渐变字	365
11.3 制作渐变透明字	368
11.4 制作浮雕字	372
11.5 制作风景字	375
11.6 制作边框	379
11.7 镶洞铭牌	383
11.8 制作月历	389
11.9 绘制树叶	395
11.10 立体天地	403
11.11 制作商标	408

第 1 章 CorelDRAW 10 入门

CorelDRAW 是目前市场上优秀的矢量绘图与文档排版软件之一，CorelDRAW 10 是 Corel 公司于 2000 年推出的最新版本。与以前版本相比，CorelDRAW 10 在操作界面、产品性能、工具、文本处理、Web 特性等方面进行了改进。例如，利用新的撤消泊坞窗，用户可一次撤消多个动作，或将这些动作保存为 Visual Basic 脚本；用户现在可在为对象或文档应用某些操作前，利用实时预览功能预览格式化选项与效果。刮刀（Knife）和擦除器（Eraser）工具已被增强，以便用户能够像操作矢量图形那样，使用这些工具操作位图图像。

1.1 初识 CorelDRAW 10

CorelDRAW 是运行在 Windows 95/98/NT/2000 操作系统下基于矢量图形的绘图软件。使用 CorelDRAW 软件，用户可以轻松进行广告设计、封面设计、商标设计等，而且还可以将绘制好的矢量图形转换为不同类型的位图，并应用各种位图效果，例如三维效果、艺术效果、模糊效果等。

利用该软件还可以将嵌入或链接的图形分色，以 CMYK 四色方式输出，并可方便地编排图文并茂的文档。此外，该软件还可用于处理 Web 图像或制作网页。

1.1.1 CorelDRAW 10 的新特点

与以前版本相比，CorelDRAW 10 又增添了许多新特点。概括起来，这些新特点主要包括以下几个方面。

1. 使用界面方面的改进

在 CorelDRAW 10 中，所有的命令都被显示在 Options 对话框的列表中，用户可同时自定义任何菜单、工具箱、工具栏与状态栏。工具箱、全部菜单和属性栏都已经被修订，以使用户能够在任何状态下使用它们。

此外，用户现在可输出自定义工作区或其中的部分内容，甚至能够与其他程序共享工作区。

2. 性能方面的改进

利用新的撤消泊坞窗（Undo Docker）窗口，可跟踪用户执行的全部操作，以使用户能够一次撤消多个动作，或将这些动作保存为 Visual Basic 脚本。

现在，许多交互式工具都提供了预置参数，以使用户能够快速和轻松恢复其预定义设置。此外，用户现在可在为对象或文档应用某些操作前利用实时预览功能预览格式化选项与效果。例如，用户在为路径填充文本时可查看它们是如何影响对象和文档的。

新的页面排序程序允许用户查看文档中全部页面的缩略图，并可利用拖放方式调整页面的顺序或管理页面。此外，用户还可利用位于工作区下方的 Page 选项卡重新排序页面。CorelDRAW 10 支持更多的流行文件格式，如 AutoCAD 2000（.dxf 与 .dwg）与比例化矢量

图形 (.svg)。

3. 工具方面的改进

通过提供多种用途的对象库 PerfectShape (如星形、插图、框图), 可使用户在制作复杂对象时节约大量的时间。用户现在通过操作对象节点即可改变对象的形状, 而通过扭曲段落框架可制作有趣的文本效果。用户现在还可抽取对象或组对象的轮廓线, 并控制对象加速与轮廓线颜色加速。

刮刀 (Knife) 和擦除器工具已被增强, 以使用户能够像操作矢量图形那样, 使用这些工具操作位图图像。此外, 用户现在可直接将调色板中的颜色拖至挤出曲面的任意位置或斜面, 还可从一组对象中提取单个对象或全部对象。

4. 文本处理方面的改进

在 CorelDRAW 10 中, 系统支持在同一文本框中使用多种语言。编辑文本时, 文本光标已不再是一个围绕文本的白色框, 而改成了闪烁形式。

格式化文本对话框已经被改进, 以反映所使用的样式。此外, Type Assist (键入助手) 已被使用 WordPerfect 库的 QuickCorrect (快速校正) 取代。

5. Web 方面的改进

在 CorelDRAW 10 中, 利用对象属性泊坞窗、Internet 工具条或 Effects 菜单, 可创建翻转图形, 以作为 Web 按钮。每个按钮都有最多 4 个状态, 以反映不同的鼠标动作 (正常、单击、光标经过及光标离开)。

利用新的 Web 连接 (Web Connector) 泊坞窗, 用户可直接在程序中浏览 Web, 而不必关闭 CorelDRAW 程序。利用增强的 Web 发布特性, 可更好地控制输出图形和 HTML 代码。此外, Publish To the Web 对话框中新增了一个 Prelight 选项卡, 它通过提供预先警告 (发布到 Web 时可能出现的潜在问题) 来节约用户的时间。

Corel 图像优化程序可帮助用户减小图像的尺寸, 从而为更快地下载 Web 页面节约带宽。此外, 图像优化程序允许用户利用 4 个单独的预览窗口观察各种输出模式效果。

6. 在颜色、打印与 PDF 方面的改进

颜色泊坞窗中新增了颜色滑动条, 以使用户能够使用全部标准颜色模式与 Web 安全色; 通过将全部必要的颜色管理选项组合在一个重新设计的对话框中, 可使颜色管理更加直观, 用户现在可使用预定义颜色管理样式或保存自己的颜色管理概貌。

用户现在可指定颜色分离顺序, 并可按图形或页面边界对齐打印机标记。此外, 用户现在可在 PDF 文档中嵌入 ICC 颜色概貌、作者、关键字或关键字信息, 并且 Fountain (喷泉) 与 Mesh (网格) 填充现在可以输出为基本 PDF 1.3 对象, 从而使产生的文件尺寸更小, 渲染更快且更精确。

利用 PostScript 3 输出设备的 In-RIP 陷阱选项的全部范围, 与 In-RIP 分离选项, 通过事先指定陷阱与分离参数, 可使工作流程更顺畅。

7. 新增与改进了附加程序

利用系统提供的 Bitstream Font Navigator 4.0, 用户可轻松查看和安装字体, 将字体组织为易于管理的组, 以及查看和打印字体样张; 利用 Canto Cumulus Desktop LE 5.0, 可通过创建索引分类组织多媒体和图形文件; 利用 Corel TEXTURE, 通过组合高达 7 层的用户定义层, 可模拟自然纹理, 如云彩、大理石和木纹; 利用 CorelTRACE 10, 用户可将位图图像转换为矢量图像; 利用 Corel Capture 10, 可捕捉屏幕图像, 记录屏幕动作, 从而制作动画。此外, 用户还可在捕捉时选择捕捉模式, 例如, 可捕捉整屏、窗口、工具条、弹出菜单, 以及用户定义的任意矩形、椭圆或其他形状的区域。

1.1.2 安装与启动 CorelDRAW 10

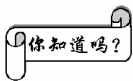
如果用户熟悉 Microsoft Windows 的话, 要安装 CorelDRAW 10 应该不成问题。用户所要做的只是简单地将 CorelDRAW 盘插入到 CDROM 驱动器, 系统将自动执行其安装程序, 接下来只要按提示回答一些问题即可。

要启动 CorelDRAW 10, 只需用鼠标单击左下方的“开始”按钮, 然后选择“程序”|“CorelDRAW 10”|“CorelDRAW 10”即可, 如图 1-1-1 所示。



图 1-1-1 启动 CorelDRAW 10

启动 CorelDRAW 10 后, 屏幕上会出现一个 Welcome to CorelDRAW (欢迎来到 CorelDRAW) 的画面, 如图 1-1-2 所示。



- * 如果不希望在下次启动 CorelDRAW 10 时显示这一欢迎屏, 只需取消该屏幕底部的 Show this Welcome Screen at startup (启动时显示这个欢迎屏幕) 复选框即可。

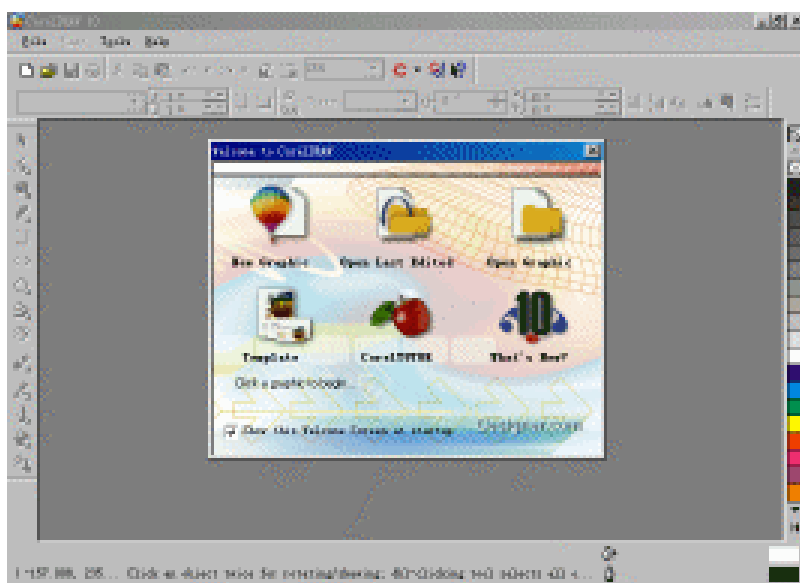


图 1-1-2 欢迎来到 CorelDRAW 10 画面

接下来必须首先选取屏幕中的一个选项才能开始工作。由于是第一次进入 CorelDRAW 10，因此用户可选择 New Graphic（新图形）图标，即可依预设值打开一个新的工作版面，如图 1-1-3 所示。

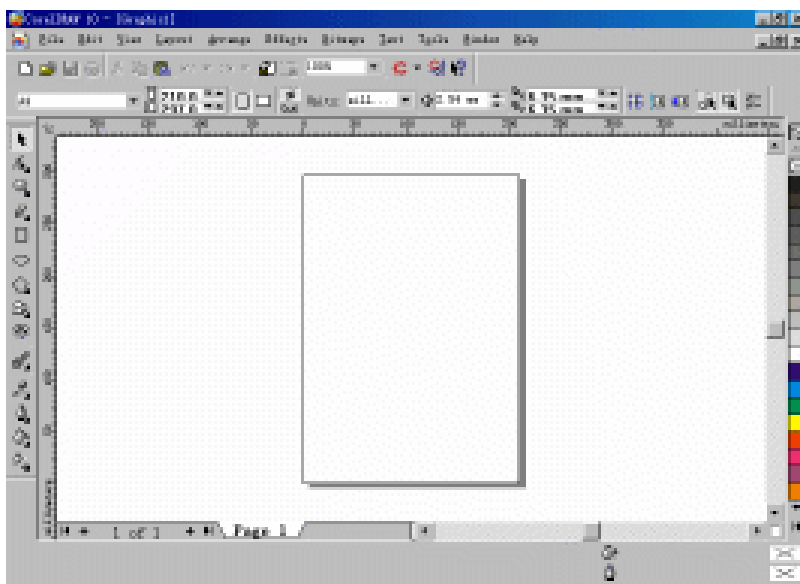


图 1-1-3 进入 CorelDRAW 10 的界面

1.2 认识 CorelDRAW 10 的使用界面

进入 CorelDRAW 10 之后，呈现在屏幕上的是一个基本的工作窗口，如图 1-2-1 所示。由图 1-2-1 可以看出，CorelDRAW 与其他大多数 Windows 软件一样，都包括了菜单、工具栏、工具箱、标尺、网格线、属性栏等一些通用元素。下面我们就来简要介绍一下这些

谱天伴君行 4 成功握手中

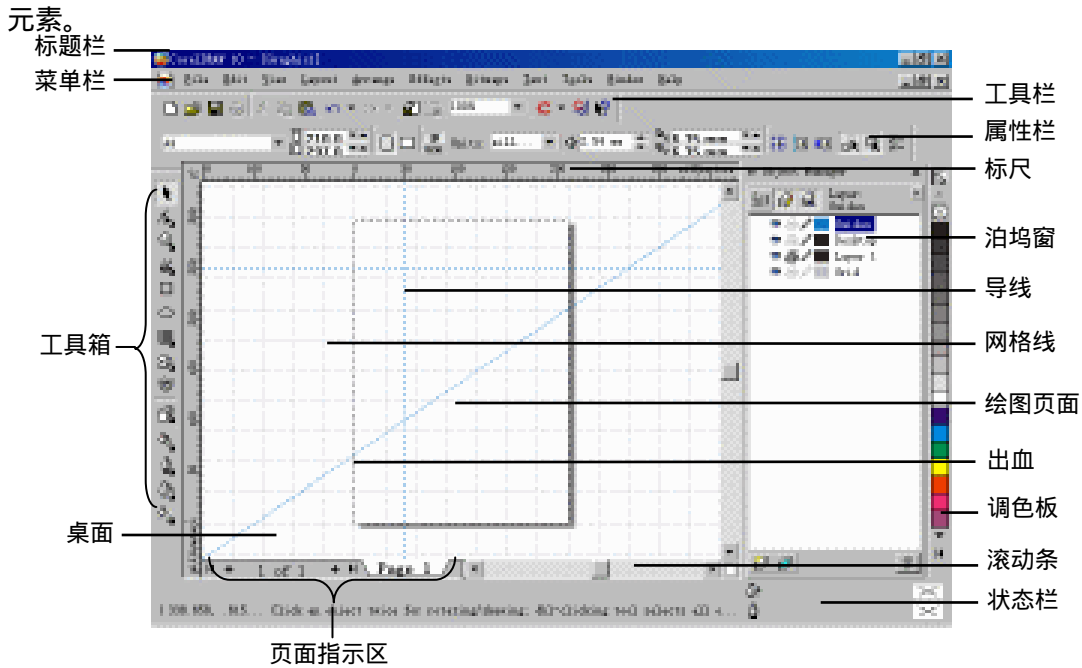


图 1-2-1 CoreDRAW 10 窗口界面

1.2.1 标题栏

标题栏位于 CoreDRAW 应用程序和文件窗口的顶部，显示了当前文件名，及用于关闭窗口、放大缩小窗口、退出 CoreDRAW 10 程序的几个快捷按钮。此外，如果用鼠标单击标题栏最左侧的图标，将弹出一个快捷菜单，通过选择其中适当的菜单项也可对应用程序进行移动、最小化、最大化、关闭及其他操作，如图 1-2-2 所示。



图 1-2-2 标题栏及其快捷菜单

1.2.2 菜单栏与工具栏

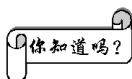
CoreDRAW 10 的菜单栏由 File (文件)、Edit (编辑)、View (视图)、Layout (版面)、Arrange (排列)、Effects (效果)、Bitmaps (位图)、Text (文本)、Tools (工具)、Window (窗口) 和 Help (帮助) 11 大类菜单组成。在每一个菜单之下又有若干子菜单项，每一个菜单项都代表了一系列的特殊命令，进入之后将会打开这些命令或相应的对话框。此外，通过单击菜单栏右侧的几个按钮，可最小化、最大化、恢复及关闭当前文件窗口。

工具栏由一组图标按钮组成，它们是一些常用菜单命令的按钮化表示，单击这些按钮

即可执行相应的命令。通常情况下，在 CorelDRAW 10 窗口中显示的是 Standard（标准）工具栏，如图 1-2-3 所示。



图 1-2-3 标准工具栏



- * 工具栏有两种状态，一种被称为固定状态（即处于固定位置），一种被称为浮动状态（独立存在，可处于屏幕上的任意位置，如图 1-2-3 所示）。缺省情况下，启动 CorelDRAW 10 时，标准工具栏将显示在窗口中菜单的下方，此时该工具栏即处于固定状态。当工具栏处于固定状态时，单击其左侧的控制手柄并拖动，即可将其拖至屏幕上的任意位置，即使其处于浮动状态。反之，当工具栏处于浮动状态时，双击工具栏的标题行可使其回归原位，即使其回到固定状态。

为了方便用户，CorelDRAW 10 提供了多种工具栏。要打开或关闭这些工具栏，可在工具栏上单击鼠标右键，此时系统将打开如图 1-2-4 所示弹出式菜单。从该菜单中选择适当选项，即可打开或关闭相应的工具栏。

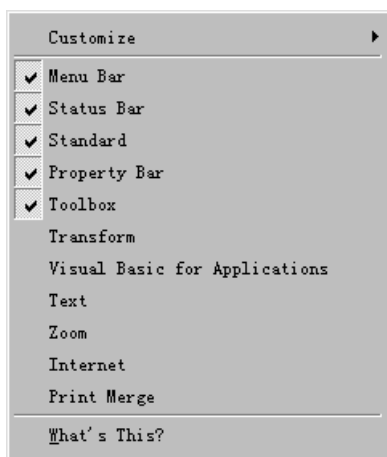
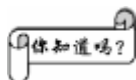


图 1-2-4 工具栏弹出式菜单

属性栏（Property Bar）是自 CorelDRAW 7.0 版起新增加的一个功能栏，它用来显示选取对象的属性。用户可以随时在上面变更各项参数设定（例如，调整对象的位置、尺寸、缩放比例、多边形的边数、字体的种类及大小等），十分方便，如图 1-2-5 所示。



图 1-2-5 属性栏



- * 属性栏上所显示的属性内容，总是自动随着所选取对象的不同而改变。例如，在选择矩形工具和椭圆形工具时，属性栏将呈现出不同的情形，如图 1-2-6 所示。

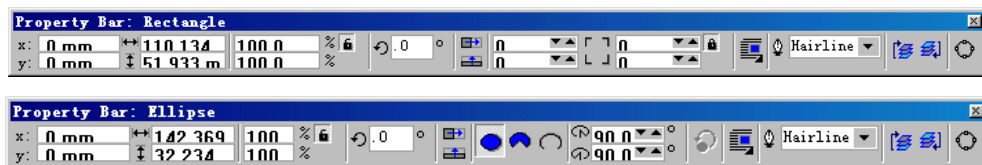


图 1-2-6 选择矩形和椭圆形工具时的属性栏

工具箱 (Toolbox) 位于工作窗口的左边，包含了一系列常用的绘图、编辑工具，用来绘制或修改对象的外形，修改外框及内部的色彩，如图 1-2-7 所示。其中，有些工具图标的右下角有一个小黑三角形，代表那里实际上是一个工具组。单击该小三角形并按住鼠标左键不放，将打开该工具的同位工具组，看到更多功能各不相同的工具图标。

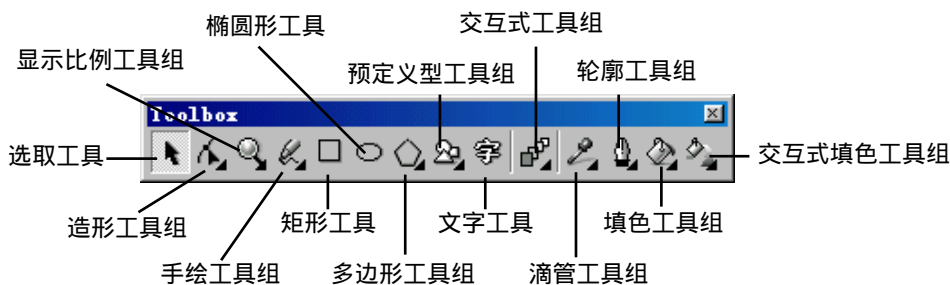


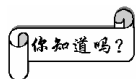
图 1-2-7 工具箱

1.2.3 标尺、导线与网格与捕捉

标尺 (Rulers) 分为水平标尺和垂直标尺，是用来显示各对象的尺寸及其在工作页面上的位置，用户可以通过选择 View | Rulers 菜单来打开或是关闭标尺。

导线 (Guidelines) 又称为辅助线，包括横向、竖向和倾斜几种类型，用来辅助确定对象的位置或者形状。要创建导线，只需简单地单击标尺并向工作区拖动即可。创建导线后，用户还可以移动其位置或对其进行旋转。要删除导线，可在单击选中导线后按 Delete 键，或选择 Edit | Cut 菜单。

与导线一样，网格 (Grid) 是页面上均匀的小方格，也用来辅助确定对象的位置或尺寸。要显示或关闭网格，可选择 View | Grid 菜单。



- * 对于导线和网格，在输出时并不会被打印出来。

所谓捕捉是指在绘图时让光标沿网格、导线或对象精确定位，从而绘制精确图形。要打开或关闭捕捉，可选择 View | Snap To Grid、Snap To Guidelines 或 Snap To Objects 菜单。

1.2.4 状态栏与页面

状态栏 (Status Bar) 位于窗口的底部, 用来显示版面上被选取对象的各项资料 (例如色彩、位置、大小、工具的种类等)。

页面是进行绘图操作的工作区域, 只有位于该矩形区域内的对象才能被打印出来。通过选择 View | Show | Page Border、Bleed 或 Printable Area, 可打开或关闭页面边框、出血标记或可打印区域。其中, 所谓“出血”是指印刷后的作品在经过剪切成为成品的过程中, 四条边上都会被裁去约 3mm 左右, 这个宽度即被称为“出血”(缺省为 0, 但可通过选择 Layout | Page Setup 菜单重设该数值)。由于打印时并非页面上的所有区域都能打印, 因此, 通过打开 Printable Area 菜单开关可查看当前页面上的可打印区域。

页面指示区位于工作区的左下角, 用来显示 CorelDRAW 文件所包含的页面数, 在各页面之间切换, 或者在第 1 页之前、最后页面之后增加新页面, 如图 1-2-8 所示。

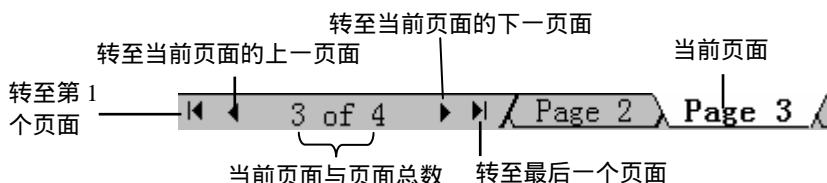
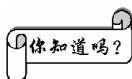


图 1-2-8 页面指示区



- * 如果当前页面为第 1 页, 则页面指示区左侧的 ◀ 按钮将变为 + 按钮, 单击之可在第 1 页之前增加新页面。否则, 如果当前页为文档的最后一页, 则页面指示区右侧的 ▶ 按钮将变为 + 按钮, 单击之可在最后页面之后增加新页面。

1.2.5 调色板与泊坞窗

调色板位于 CorelDRAW 窗口的右方, 由许多色块所组成, 通过选取调色板上的颜色, 可用来决定对象内部颜色或框线色彩。当点动调色板上方的 ▲ 按钮或下方的 ▼ 按钮时, 可以像走马灯一样显示出更多的色块。此外, 点击一下调色板底部的 ◀ 按钮, 将同时显示出更多的色块。

泊坞窗 (Docker) 是 CorelDRAW 提出的一个新窗口概念, 它实际上是一个包括了各种操作按钮、列表与菜单的操作面板。要打开或关闭泊坞窗, 可选择 Window | Dockers 菜单中的适当选项。

1.3 文件相关操作

在进入 CorelDRAW 后, 要展开工作, 必须首先建立新文件或打开已存文件, 这也是 CorelDRAW 最基本的操作之一。

1.3.1 新建文件

在 CorelDRAW 中, 建立文件的方式有两种, 即新建文件 (New) 和自样本新建文件



(New From Template)。下面就分别予以介绍。

1. 新建文件

用户在启动 CorelDRAW 10 时, 将会在 CorelDRAW 10 窗口中出现一个 Welcome to CorelDRAW(欢迎来到 CorelDRAW)的屏幕, 如图 1-3-1 所示。此时只要单击 New Graphic 图标, 即可创建一个新绘图页面。

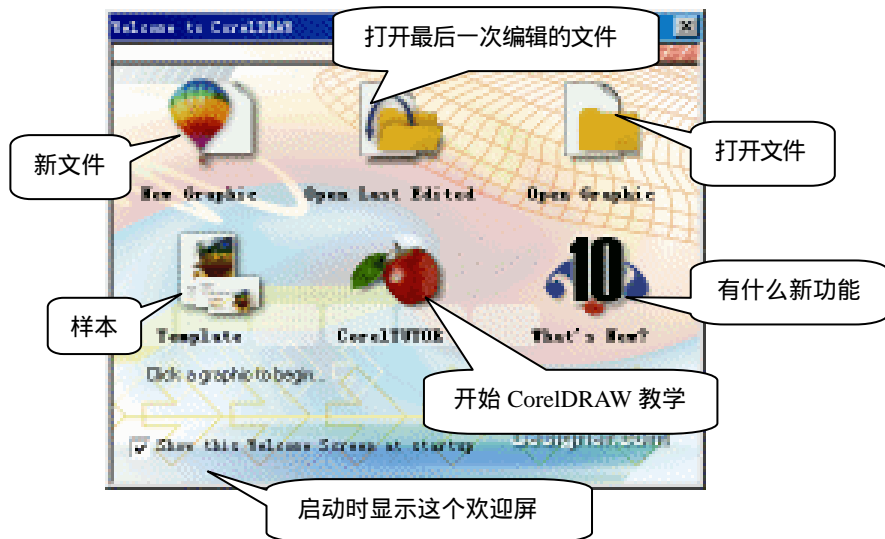

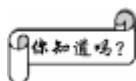



图 1-3-1 Welcome to CorelDRAW 画面

如果已经在 CorelDRAW 10 窗口中完成了一次编辑, 想再建立一个新文件, 只要选择 File (文件) | New (新建) 菜单, 或是单击工具栏中的 New 按钮 , 即可在窗口中创建一个新的绘图页面。



* 在“Welcome to CorelDRAW”对话框中, 如果取消了对 Show this Welcome Screen at startup 复选框的选择, 那么在下次启动 CorelDRAW 10 时, 将不会出现这个欢迎屏幕, 这时, 只有选择 File | New 菜单, 或是单击工具栏中的  按钮, 方可建立新的绘图页面。

2. 自样本新建文件

在 CorelDRAW 10 版本中附送了多个设计样本, 用户可以以这些样本为绘图基础, 进行自己的设计。当出现欢迎屏幕时, 可单击 Template 图标; 如没有显示欢迎屏, 则选择 File (文件) | New From Template (自样本新建文件) 菜单, 此时将弹出如图 1-3-2 所示的 New From Template (自样本新建文件) 对话框。

在 New From Template 对话框中单击选择要创建的样本类型 (此时可通过预览窗口预览样本), 然后单击 OK 按钮, 即可以选定模板创建新文档。

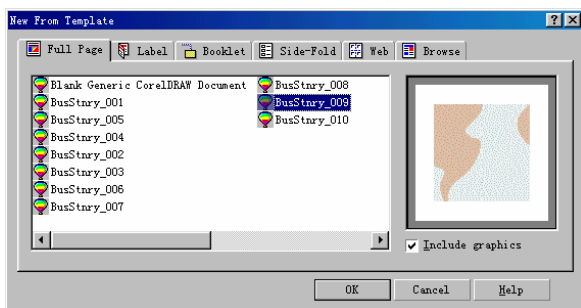



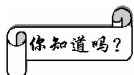
图 1-3-2 New From Template 对话框

1.3.2 打开已有文件

要打开一幅已经存在的图形或文件来进行修改或编辑，可使用如下 3 种方法：

- 选择 File (文件) | Open (打开) 菜单。
- 单击标准工具栏中的 Open 按钮 .
- 在显示欢迎屏的情况下单击上面的 Open Graphic 图标。

无论使用哪种方式，系统都将打开如图 1-3-3 所示 Open Drawing 对话框。此外，需要说明的是，使用 Open 功能只能打开 CorelDRAW 文件，如要打开其他非 CorelDRAW 文件，则必须使用 Import (导入) 功能。



- * 如果希望在 Open Drawing 对话框中的文件列表框中同时选中多个文件，可在选择文件时按住 Shift 键选择连续的多个文件，或者按住 Ctrl 键选择不连续的多个文件。则单击“打开”按钮后，所选中的多个文件将按先后顺序依次在 CorelDRAW 中打开。此外，如果曾经在 CorelDRAW 中绘图并存储过文件，单击欢迎屏上的 Open Last Edited 图标，将打开最近一次编辑的文件。如果用户要打开的图形或文件是最近打开过的，可直接在 File 菜单的下方选择该文件名打开该文件。

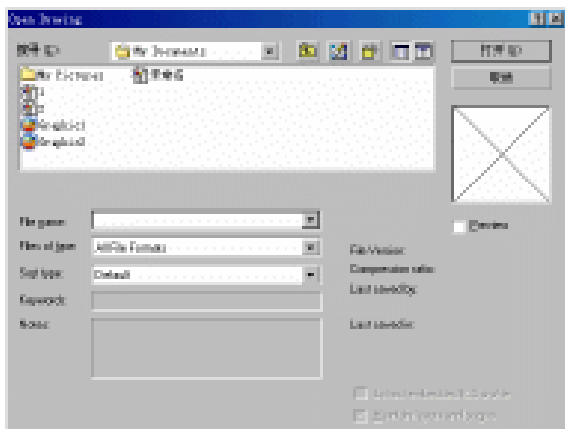


图 1-3-3 Open Drawing 对话框