

中文版

CorelDRAW 10 从入门到精通

李香敏 主编

陈 坤 闻 民 刘天勇 等编著

前沿资讯拓展中心 策划

西安电子科技大学出版社

2002

前 言

电脑设计的应用，为平面设计增添了一种全新的媒介，使平面设计的表现有了质的飞跃。“设计”二字从传统的“绘、写、刻、印”的模式中解脱出来而获得空前的表现自由和方便。有人曾这样形容：从毛笔到钢笔到电脑，实际意味着农耕时代、工业时代、信息时代三个不同阶段的跨越。电脑以“只有想不到，没有做不到”的承诺为平面设计带来了几乎是“为所欲为”的表现自由，CorelDRAW 正是其中的佼佼者。

CorelDRAW 是加拿大著名的 Corel 公司设计制作并发行的带有精确绘图和文字处理功能的平面绘图软件，是当今国际上公认的杰出绘图软件之一，也是最优秀的基于 Windows 的矢量绘图和插图制作软件。它融合了绘画与插图、文本操作、绘图编辑、桌面出版及版面设计、追踪、文件转换、面对对象的数据库管理及屏幕捕捉等应用程序。从 CorelDRAW 1 到 CorelDRAW 10，CorelDRAW 软件的性能不断改进，日臻完善。CorelDRAW 10 的功能在已有的基础上进一步得到了加强，同时新增了更齐备和更完善的工具和功能，使其使用起来更方便、更强大和更流畅，强有力地支持了现代图形的生成。

在 CorelDRAW 10 中，用户可以在最短的时间内获得最大的创作成果，可以获得一个更为广阔的想像与设计空间。从简单的线条到文本到具有高超技法的复杂画面，只要把 CorelDRAW 的基本图形创建工具和高级特性结合起来，就可以创造出惊人的效果。对于平面设计中的插图设计、图案设计、标徽设计、版式设计、文字设计等，CorelDRAW 10 都是一套杰出的工具。

本书以比较严密的结构系统地介绍了中文版 CorelDRAW 10 的使用方法 & 技巧，从基础知识到高级操作进行了深入浅出的叙述。

在编写的过程中，尽量结合中英文对照，详细讲解了中文版 CorelDRAW 10 中常用命令和对话框的使用方法 & 操作步骤，并指导用户如何使用它们。同时，书中还穿插了大量的提示、技巧和注意段落，对学习中文版 CorelDRAW 10 的重点难点、初学者容易犯的错误以及经验性的知识进行了归纳总结和特别说明，以帮助用户能尽快地了解中文版 CorelDRAW 10 强大的功能和设计技巧，少走弯路。

本书适用于中文版 CorelDRAW 10 的初学者和平面设计人员（广告、工业设计、VI 策划、产品包装与造型等），电脑图形设计人员以及桌面出版工作人员使用。同时也可作为专业院校计算机辅助设计课程的教材和电脑爱好者的学习和参考资料。对于 CorelDRAW 的初学者，本书将是一本极佳的入门和提高教材，对于熟悉 CorelDRAW 系列软件的用户，本书又是一本逻辑严谨的速查手册，同时让用户尽快地了解 & 掌握中文版 CorelDRAW 10 的新增功能和界面。

本书尽可能采用与 Windows 用户手册及 CorelDRAW 界面提供的文字说明、约定保持一致，并与全套丛书保持共同语言风格。书中提到的 CorelDRAW 命令的选项、提示和对话框的按钮、选项等都按软件本身的表达方式表示。本书的其余各部分表达内容及使用约定如下：

主要内容：列出了各章的主要内容，便于读者了解该章知识要点。

正文：分四级标题排列。除此之外，对于各个小点，用“ 1.2.3...”表示。

操作步骤：用“(1)、(2)、(3)...”表示。

对话框内容注释：以加黑表示。

正文中的一些符号及格式表示如下含义：

[XXX] ▶ [YY]：表示 XXX 菜单下的 YY 命令。

【 Xyy】：表示属性栏、对话框或命令面板上的某某按钮；提示键盘上的某功能键或热键。

“ XXX ”：表示对话框的选项。

中文版 CoreDRAW 10 的新增命令、功能或选项，不同版本的命令、功能或选项的差异，与命令相关的必要参数，其他命令或操作可达到同一效果的说明。在读者可能遇到困难的时候，本书给予相应的提示。

提醒读者可能出现的问题和容易犯的错误，初学者易混淆的命令、选项、概念，以及如何避免不能进行的操作，在某种状态下无法实现的功能或命令。

作者的经验介绍与总结；给读者指点的捷径、高招与其他软件配合使用技巧。有相当多的使用方法并非直接放在 CoreDRAW 的工具栏中，“技巧”将告诉您一些小窍门。

本书由李香敏主编，陈坤、闻民、刘天勇等编著。另外，周红明、黄静、陈辉、赵涛、王崇冬、文明、丘雷、潘登等 8 人参与了本书的资料收集、插图、排版等工作，本书由前沿资讯校对中心李长咏、杨志松、谢军、王小波、魏敏、毛勇、何小敏、方晴、王小苔等 9 人校对、在此对他们致以衷心的感谢。

前沿资讯拓展中心

2000.3

目 录

第 1 章 CorelDRAW 10 基础知识	1
1.1 CorelDRAW 10 的软件环境	2
1.1.1 CorelDRAW 10 的软件环境要求	2
1.1.2 CorelDRAW 10 的软件配置	2
1.2 CorelDRAW 10 的安装与退出	3
1.2.1 CorelDRAW 10 的安装	3
1.2.2 CorelDRAW 10 的启动	6
1.2.3 CorelDRAW 10 的退出	8
1.3 色彩模式、图像模式和分辨率	8
1.3.1 色彩模式	8
1.3.2 图像模式	10
1.3.3 分辨率	11
第 2 章 CorelDRAW 10 基本操作	13
2.1 工作界面	14
2.2 文件格式	16
2.3 文件管理	16
2.3.1 建立新文件	16
2.3.2 从模板新建	17
2.3.3 打开文件	17
2.3.4 保存文件	18
2.4 绘图环境设置	21
2.4.1 页面设置	21
2.4.2 设置标尺、网格和辅助线	29
2.5 窗口操作	36
2.6 查看绘图	37
2.6.1 使用缩放工具缩放和平移视图	37
2.6.2 使用显示模式查看绘图	38
2.7 导入和导出文件	39
2.7.1 导 入	39
2.7.2 导 出	41
第 3 章 造型工具	43
3.1 基本形状的绘制	44
3.1.1 矩形工具	44
3.1.2 椭圆工具	45
3.1.3 多边形工具	46

3.1.4	螺 纹 工 具	48
3.1.5	网 格 工 具	49
3.2	绘 线 条 工 具	50
3.2.1	手 绘 工 具	50
3.2.2	贝 塞 尔 线 工 具	51
3.2.3	自 然 笔 工 具	53
3.2.4	交 互 式 连 线 工 具	59
3.2.5	标 注 工 具	60
3.3	对 象 的 选 取 和 编 辑	61
3.3.1	挑 选 工 具	61
3.3.2	形 状 工 具	64
3.3.3	刻 刀 工 具	68
3.3.4	橡 皮 擦 工 具	69
3.3.5	自 由 变 换 工 具	70
第 4 章	轮 廓 工 具	71
4.1	设 置 轮 廓 形 状	72
4.1.1	调 整 轮 廓 宽 度	72
4.1.2	设 置 轮 廓 线 型	72
4.1.3	设 置 轮 廓 端 头 及 转 角	74
4.1.4	设 置 箭 头 形 状	75
4.1.5	创 建 书 法 轮 廓	76
4.1.6	按 对 象 比 例 缩 放	77
4.2	设 置 轮 廓 颜 色	77
4.2.1	利 用 对 话 框 设 置 轮 廓 颜 色	77
4.2.2	利 用 调 色 板 设 置 轮 廓 颜 色	79
4.3	轮 廓 的 默 认 设 置	79
4.3.1	用 调 色 板 更 改 轮 廓 颜 色 的 默 认 设 置	80
4.3.2	用 选 项 对 话 框 更 改 轮 廓 的 初 始 设 置	80
4.4	轮 廓 的 复 制 和 清 除	81
4.4.1	复 制 轮 廓	81
4.4.2	清 除 轮 廓	82
第 5 章	填 充 对 象	85
5.1	填 充 工 具	86
5.1.1	填 充 工 具	86
5.1.2	交 互 式 填 充 工 具	86
5.1.3	吸 管 工 具 和 颜 料 桶 工 具	87
5.1.4	交 互 式 网 状 填 充 工 具	87

5.2 填充类型	88
5.2.1 标准填充	88
5.2.2 渐变式填充	91
5.2.3 图样填充	97
5.2.4 底纹填充	100
5.2.5 PostScript 底纹填充	102
5.3 网格填充	103
5.3.1 使用网格填充工具	103
5.3.2 管理网格填充	106
第6章 组织对象	107
6.1 复制对象	108
6.1.1 使用剪贴板复制对象	108
6.1.2 再制对象	108
6.1.3 仿制对象	110
6.1.4 复制属性	111
6.2 对齐和分布对象	112
6.2.1 对齐对象	112
6.2.2 分布对象	114
6.3 对象排序	115
6.4 群组对象和取消群组	116
6.4.1 对象的群组	116
6.4.2 选取群组中的单个对象	117
6.4.3 解散群组	117
6.5 组合和打散对象	117
6.5.1 组合对象	118
6.5.2 打散组合对象	118
6.6 接合、修剪和相交对象	119
6.6.1 接 合	119
6.6.2 修 剪	120
6.6.3 相 交	121
6.7 锁定和解锁对象	122
6.7.1 锁 定	122
6.7.2 解 锁	122
6.8 变形卷帘工具	123
6.8.1 移 动	123
6.8.2 旋 转	124
6.8.3 缩 放	124

6.8.4	精确设置对象的大小.....	125
6.8.5	倾斜对象.....	126
第7章	交互式工具.....	127
7.1	交互式调和工具.....	128
7.1.1	直线渐变.....	128
7.1.2	手绘线调和变形.....	128
7.1.3	随路径调和变形.....	129
7.1.4	复合调和.....	129
7.2	在属性栏中修改、编辑调和变形.....	130
7.2.1	选择预设的调和方式.....	130
7.2.2	调和的级数设置.....	130
7.2.3	设置调和对象的旋转.....	131
7.2.4	调和的颜色设置.....	132
7.2.5	调和的颜色、形状的偏移.....	132
7.2.6	调和的路径编辑.....	133
7.2.7	调和的复制.....	137
7.2.8	调和的清除.....	137
7.3	交互式轮廓工具.....	137
7.3.1	图形的同心轮廓.....	137
7.3.2	交互式轮廓的轮廓色和填充色.....	139
7.3.3	交互式轮廓的偏移.....	140
7.3.4	交互式轮廓的复制和清除.....	140
7.4	交互式变形工具.....	141
7.4.1	使用预设的交互式扭曲变形效果.....	141
7.4.2	交互式推拉扭曲.....	142
7.4.3	交互式拉链扭曲.....	144
7.4.4	交互式缠绕扭曲.....	146
7.5	交互式封套工具.....	147
7.5.1	直线形式封套.....	148
7.5.2	单弧形式封套.....	148
7.5.3	双弧形式封套.....	148
7.5.4	自由形式封套.....	149
7.5.5	预设的封套形式.....	149
7.5.6	存储封套形式.....	150
7.5.7	添加新封套.....	150
7.5.8	封套的映射形式.....	151
7.5.9	保持封套的直线属性.....	151

7.5.10	从图形中提取封套.....	152
7.6	交互式立体工具	152
7.7	矢量图的立体化创建.....	153
7.8	交互式阴影工具	158
第 8 章	位图的处理	159
8.1	导入位图	160
8.2	选择位图	160
8.3	位图的裁剪	160
8.4	位图的勾画	161
8.5	位图的颜色改变	161
8.5.1	使用颜色遮罩.....	161
8.5.2	调整位图的亮读、对比度和强度	163
8.5.3	色彩平衡的调整.....	164
8.5.4	图片的伽玛值调整.....	165
8.5.5	图片色相、彩度和明度的调整	166
8.5.6	用选取颜色来调整图像颜色	167
8.5.7	应用[替换颜色]命令替换颜色	168
8.5.8	使用[去除饱和度]转换图像颜色.....	169
8.5.9	使用[高反差]命令调整图像颜色.....	169
8.5.10	使用[局部等化]命令调整图像	170
8.5.11	使用[取样/目标平衡]调整图像	171
8.5.12	使用[色调曲线]调整图像颜色	172
8.5.13	使用[自动调整]调整图像	173
第 9 章	文 本 工 具.....	173
9.1	文本的分类和输入	174
9.1.1	美 术 字.....	174
9.1.2	段 落 文 本.....	174
9.1.3	美术字与段落文本的转换	175
9.2	文本的编辑	176
9.2.1	文本格式	176
9.2.2	在文本中插入图形或符号	182
9.3	高级美术文本编辑	184
9.3.1	使美术文本嵌合路径.....	184
9.3.2	将美术字文本转换为曲线	185
9.4	高级段落文本编辑	186
9.4.1	段落文本框的操作.....	186
9.4.2	使用封套.....	190

9.4.3	使段落文本环绕在对象周围	191
9.4.4	段落文本格式编辑	192
9.5	文本辅助工具	193
9.5.1	使用自动拼写检查	194
9.5.2	使用拼写检查器	194
9.5.3	语 法 检 查	195
9.5.4	打 字 辅 助	195
9.5.5	文 本 统 计	195
9.5.6	查 找 与 替 换	196
第 10 章	标志与广告制作	197
10.1	标志的制作	198
10.1.1	编辑“福”字	198
10.1.2	绘 制 圆 形	198
10.1.3	绘 制 矩 形	199
10.1.4	编辑正圆形与矩形	200
10.1.5	组 合 图 形	200
10.2	广告的制作	200
10.2.1	建立背景图形	201
10.2.2	绘 制 云 朵	202
10.2.3	绘 制 图 表	202
10.2.4	添 加 文 本	203
10.2.5	绘 制 标 志	205
10.2.6	绘 制 飞 行 线	207
10.2.7	绘 制 飞 机	209
10.2.8	组 合 广 告	210
第 11 章	卡片设计	211
11.1	概 述	212
11.2	设计实例	213
11.2.1	总体编排原则	213
11.2.2	设定尺寸及画面基调	213
11.2.3	绘 制 图 形	215
11.2.4	文 字 设 计	225
第 12 章	书籍装帧	227
12.1	概 述	228
12.1.1	封 面 设 计	228
12.1.2	版 式 设 计	228
12.1.3	开 本	228

12.1.4 书籍的装订形式	229
12.2 书籍封面设计实例	229
12.2.1 封面的绘制	229
12.2.2 封底的处理	236
12.2.3 书脊的处理	237
第 13 章 彩铅图效果	239
13.1 树干和水珠	240
13.2 树叶与绿藤	241
13.3 斑马与文字	244
13.4 卷 页 效 果	248
13.5 彩 色 铅 笔	249
第 14 章 打 印	251
14.1 打印的一般设置	252
14.1.1 选择打印设备	252
14.1.2 打印范围与打印份数	252
14.1.3 打印机属性设置	253
14.2 设置打印作业的版面	254
14.2.1 设置图像位置与大小	254
14.2.2 设置出血限制	255
14.3 分色打印的设置	255
14.4 预 按 设 置	256
14.5 其 他 设 置	257
14.6 打 印 预 览	258
14.6.1 控制打印预览视图	258
14.6.2 设置打印作业位置和大小	259
14.6.3 设置预折版面	259
14.6.4 标记放置工具设置	259
14.6.5 其 他 设 置	261

第1章

CorelDRAW 10 基础知识

主要内容

- ✦ CorelDRAW 10 的运行环境
- ✦ 图像类型、色彩模式
- ✦ CorelDRAW 10 的安装
- ✦ CorelDRAW 10 的启动和退出



CorelDRAW 是 Corel 公司设计的软件包，CorelDRAW 是一个矢量绘图程序，利用它可以很方便地创造出专业级美术作品。不管是简单的平面图形设计，还是很复杂的位图处理，它都能轻松地完成，而且其文字排版能力也相当强大，能使您在平面设计中更加得心应手。经过 Corel 公司的不断努力，CorelDRAW 已成为现今世界上最丰富、最优秀、最具扩展性、容量最大的综合软件之一。

1.1 CorelDRAW 10 的软件环境

1.1.1 CorelDRAW 10 的软件环境要求

CorelDRAW 10 与 CorelDRAW 9 一样,是 32bit 操作应用程序,只能运行在 32bit 的操作系统中。它适应 Microsoft Windows 95、Windows 98 或 Windows NT 4.0 以上版本的操作系统。本书以 Windows 98 为操作示例。

1.1.2 CorelDRAW 10 的软件配置

CorelDRAW 10 的优化配置是基于 CorelDRAW 9 不断完善而来的,软件的优化配置能给您带来更方便的工作工具,提高工作效率。

一、驱动程序

驱动程序是用户在配置硬件设备时所必须的软件。驱动程序由电脑硬件厂商提供,在硬件已接到计算机上后将该硬件的驱动程序安装到计算机中,如:扫描仪、打印机、数码相机、光驱驱动程序等硬件设备都由电脑厂商配备有驱动程序,用以保证该硬件设备能正常地工作。

二、内嵌程序

CorelDRAW 10 带有许多内嵌程序。如:CorelPHOTO-PAINT、CorelTRACE、CorelTEXTURE、CorelR.A.V.E 等相关内嵌程序。在安装 CorelDRAW 10 的同时,这些程序也被装到计算机的 Corel 目录下。

CorelPHOTO-PAINT 是一个位图绘图程序,位图绘图程序创建的数字图像更加接近照片的真实效果,犹如在画布上做画一般。对于处理位图来说,CorelPHOTO-PAINT 比 CorelDRAW 方便许多。CorelPHOTO-PAINT 与 Photoshop 相似,所以 CorelPHOTO-PAINT 弥补了 CorelDRAW 在位图处理方面的不足。

CorelTRACE 可以将一幅位图转换成向量图形。这样在 CorelDRAW 中的编辑将相当方便,同时还包含了 OCR(光学字符识别)程序,用它能使用户在书刊报纸中通过扫描仪获取文字材料,并把它转换成 CorelDRAW 10 可编辑的文本。

CorelDRAW 10 的用户还可以利用 CorelR.A.V.E 创造动画,为网络提供图片。CorelR.A.V.E 的功能有些类似 Flash,它弥补了 CorelDRAW 10 在做动画方面的缺陷。

三、相关程序

Photoshop 是一个位图绘图程序,主要用于位图的图像绘制和处理。用 Photoshop 绘制图形所产生的图形格式有:PSD、TIF、JPEG(JPG)、BMP、GIF 和 PCX 等。所有这些格式都可以用 CorelDRAW 10 导入使用。

AutoCAD 是一个绘图程序，主要用于工程图的绘制、三维模型的创建。AutoCAD 可以生成 DXF 格式的文件，该格式的文件可以用 CorelDRAW 10 导入并进行修改和创造。

四、滤色器

在 Photoshop 和 CorelPHOTO-PAINT 中具备了大量的滤色器，滤色器能使用户的设计锦上添花，达到意想不到的特殊效果。同时还有许多外挂滤镜程序能满足您不同的需要。

1.2 CorelDRAW 10 的安装与退出

要想使用 CorelDRAW 10，必须先把 CorelDRAW 10 安装到计算机上。首先请准备好 CorelDRAW 10 的安装 CD，然后随着本书一起进入 CorelDRAW 10 的世界。

1.2.1 CorelDRAW 10 的安装

CorelDRAW 10 程序为一张光盘，安装程序会将软件复制到硬盘上。

在安装 CorelDRAW 10 时请关闭其他应用程序。

操作方法如下：

- (1) 将 CorelDRAW 10 放入光盘驱动器内。
- (2) 计算机将自动识别 CorelDRAW 10 光盘并创建一个虚拟光驱，这时屏幕将出现如图 1-1 所示的 CorelDRAW 10 安装初始化向导。



图 1-1

如果不想自动安装，在放 CorelDRAW 10 CD 光盘的同时按住【 Shift 】键将取消自动安装。

(3) 当计算机读取数据结束后，会弹出如图 1-2 所示的对话框。

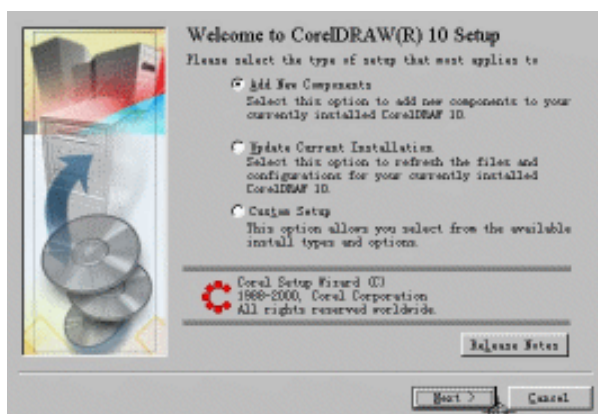


图 1-2

(4) 在此对话框中选第三项，然后单击【 Next 】按钮，将进入如图 1-3 所示的对话框。

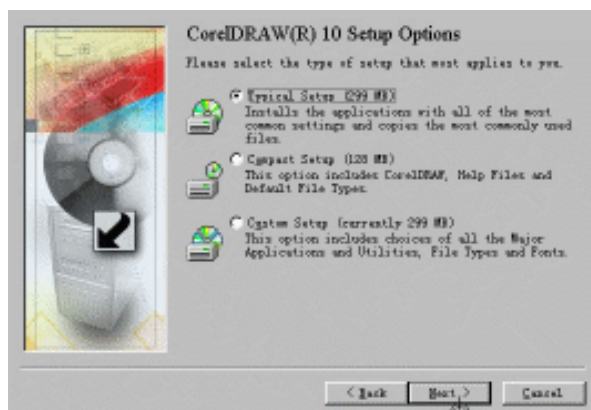


图 1-3

(5) 在图 1-3 中包含了“典型安装 (Typical Setup)”、“精简安装 (Compact Setup)”和“自定义安装 (Custom Setup)”三种安装选项。用户可根据需要进行安装。

- **典型安装 (Typical Setup)**：用户可选择安装的程序、字体目标目录的路径、快捷键文件夹的名称以及是否需要安装扫描驱动程序。需要硬盘空间 299MB；
- **精简安装 (Compact Setup)**：精简安装只需安装程序的框架，占 128MB 硬盘空间。可选择是否需要安装扫描驱动程序、字体目标目录的路径、快捷键文件夹的名称；
- **自定义安装 (Custom Setup)**：用户可以选择安装，所有选择的内容都允许选择其中的子模块。需要硬盘空间随用户选择而定。

对初学者建议选择“典型安装”选项。

(6) 选择好安装类型后单击【 Next 】按钮，将进入如图 1-4 所示的对话框。

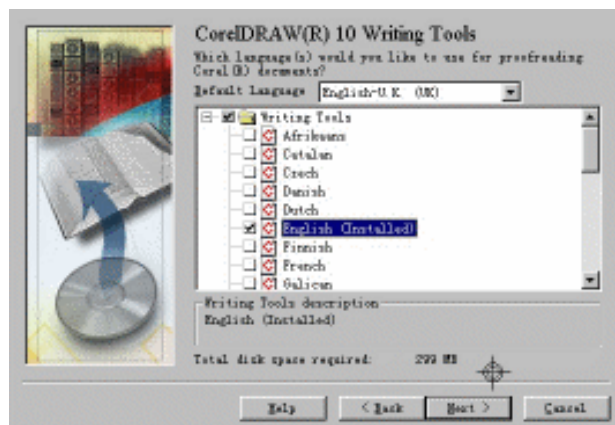


图 1-4

- (7) 单击【 Next 】按钮，将进入如图 1-5 所示的对话框。
- (8) 在图 1-5 中的文件夹前方框中勾选，单击【 Next 】按钮，将进入如图 1-6 所示的对话框。



图 1-5

- (9) 在图 1-6 中选择安装的目标路径，单击【 Next 】按钮，将进入如图 1-7(a)所示的对话框。
- (10) 单击【 Next 】按钮，将进入如图 1-7(b)所示的对话框。
- (11) 单击【 OK 】按钮，将进入安装阶段。
- (12) 安装程序将显示整个安装过程，如图 1-8 所示，当达到 100%时单击【 OK 】按钮完成安装。

对于初学者，一直单击【 Next 】按钮即可。安装的序列号一般软件外包装上带有，否则到“Sn”文件夹中寻找。

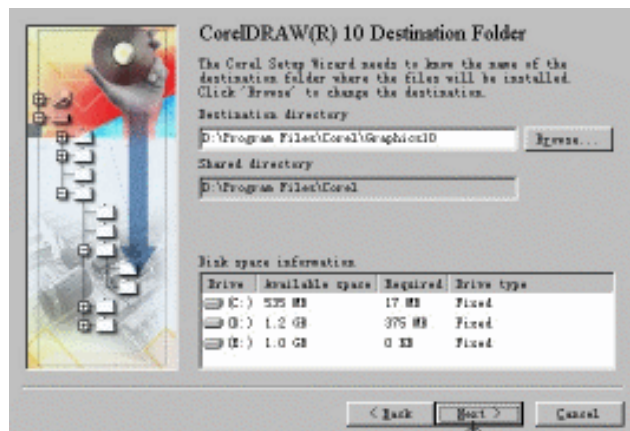
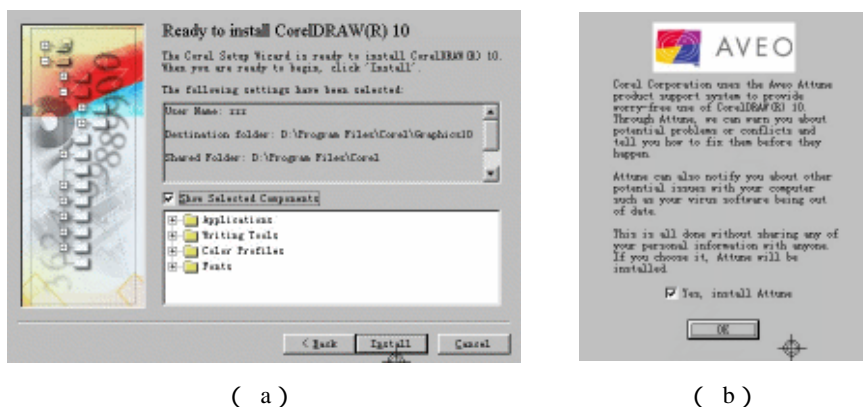


图 1-6



(a)

(b)

图 1-7

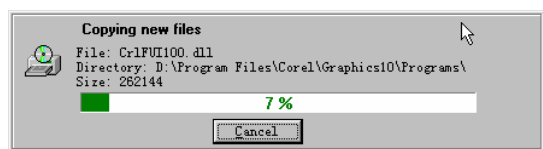


图 1-8

1.2.2 CorelDRAW 10 的启动

启动 CorelDRAW 10 的方法有以下几种。

一、用快捷启动方式

具体操作方法如下：

- (1) 打开 Corel 文件夹。