

前 言

近年来，随着计算机的普及，图形、图像和多媒体的技术已经大众化了，各种应用软件层出不穷。众多的优秀软件给相关专业人员的设计工作带来了技术的变革，为他们创造性的发挥提供了强有力的工具。

如今用电脑软件进行平面图形设计已经成为广告创作人员等图形制作者必不可少的一道程序。CorelDRAW9 是迄今为止最杰出的矢量绘图软件，它凭借强大的功能、快捷的操作和友好的界面成为计算机绘图中的佼佼者。它兼容 Windows 的特性，随着 Windows 操作系统在软件平台上霸主地位的确定，CorelDRAW9 已经越来越广泛地应用到业余和专业的图形设计，占据了 Windows 绘图程序的很大一部分市场。

凭借 Corel 公司在图像领域的领先地位，和当年享誉世界的 CorelDRAW6! 一样，CorelDRAW9 的发行使世界再次认识到了 Corel 公司的实力。随着新版本的产生，其功能变得越来越强大。除了是一个全能的图形处理应用程序之外，CorelDRAW9 还提供了一些新的特性，以帮助非专业人员创建专业水准的图形。

CorelDRAW9 作为一个在 PC 上运行的功能强大的图形处理软件，以其对图像的专业级的处理、丰富的位图、简单易学的界面和简单的操作，使它在图像处理软件领域享有很高的声誉。它真正地为广大专业级用户提供了一个成本低、操作简便的图像处理软件，使得 CorelDRAW9 在国内外都拥有广泛的用户群。

本书结构合理，范例丰富，内容深入浅出，重点、难点、知识点突出。该书不但是从事 CorelDRAW9 开发和应用的广大用户的使用指南，同时也是各高等院校、专业技术学校相关专业广大师生的自学、教学参考书。另外，本书还可以作为社会相关领域培训班的培训教材。

为了使本书有很高的可读性，在写作的过程中，我们使用了精致的插图和内容丰富的范例。在学习的过程中，一边看书一边实际操作，使大家在较短的时间内就能掌握 CorelDRAW9 的使用方法。另外，在语言运用上我们尽量照顾对英文不是很精通的读者。书中出现的专业名词和术语，我们尽量使用两种语言来标注说明。

作者
1999 年 9 月

目 录

第一章 CorelDRAW9 基础..... 1	2.2 绘制各种几何图形..... 31
1.1 安装 CorelDRAW9..... 1	2.2.1 绘制矩形和正方形 31
1.1.1 安装的硬件/软件环境..... 1	2.2.2 绘制椭圆和圆..... 33
1.1.2 安装步骤..... 1	2.2.3 绘制多边形和饼形 34
1.2 运行 CorelDRAW9..... 3	2.2.4 绘制螺旋形..... 36
1.3 CorelDRAW9 的程序界面..... 5	2.2.5 使用 Graphic Paper Tool 绘制图纸. 38
1.4 使用对话框 7	2.3 认识 CorelDRAW9 中的对象..... 38
1.5 常用工具栏 10	2.3.1 对象及其结构..... 38
1.6 使用工具箱 10	2.3.2 对象的选取..... 39
1.7 泊坞窗..... 11	2.3.3 移动对象 41
1.8 文件操作基础..... 13	2.4 复制对象..... 42
1.8.1 新建文件..... 13	2.4.1 “Copy/Paste”复制与粘贴 43
1.8.2 打开文件..... 14	2.4.2 Clone 克隆..... 43
1.8.3 保存和另存为 15	2.4.3 Duplicate 再制 43
1.9 改变绘图页面大小..... 15	2.4.4 在移动中再制对象 44
1.9.1 使用 View Manager 视图管理器... 16	2.4.5 对象的删除..... 45
1.9.2 使用缩放工具 16	2.5 对象的变形..... 45
1.9.3 使用缩放工具栏..... 17	2.5.1 调整对象的大小 45
1.9.4 平移画面及全屏预览 18	2.5.2 Rotate 旋转变形..... 47
1.10 选择显示质量..... 19	2.5.3 Skew 倾斜变形..... 49
1.10.1 Simple Wireframe (简单框架) ... 19	2.5.4 镜像变形 49
1.10.2 Wireframe (框架) 20	2.5.5 使用自由变换工具 51
1.10.3 Draft (草稿) 20	2.5.6 使用鼠标变形..... 54
1.10.4 Normal..... 21	2.6 Undo/Redo 命令..... 55
1.10.5 Enhanced (增强模式) 21	2.7 CorelDRAW9 新特性..... 56
1.11 CorelDRAW9 新特点 21	第三章 直线和曲线的绘制..... 58
第二章 绘制基本图形对象..... 23	3.1 曲线以及曲线的构成..... 58
2.1 调节绘图精度..... 23	3.2 通过手绘工具绘制直线和曲线..... 60
2.1.1 使用 Status Bar (状态栏) 23	3.2.1 使用手绘工具绘制曲线..... 60
2.1.2 使用 “Grid”、“Rulers”和 “Guide line”..... 24	3.2.2 使用手绘工具绘制直线..... 61
2.1.3 精确定位对象 30	3.2.3 设置手绘工具属性 62
	3.2.4 用手绘工具绘制曲线和 直线混合图形..... 64

3.3 使用 Bezier 贝塞尔工具	66	5.2.1 群组	112
3.3.1 绘制直线/折线	66	5.2.2 合并	113
3.3.2 绘制曲线	67	5.3 图形的顺序	114
3.4 使用 Artistic Media Tool 自然笔工具... 70		5.4 图形的成型	116
3.4.1 Preset 预设模式	71	5.4.1 相交 Intersect	116
3.4.2 Brush 画笔模式	72	5.4.2 修剪 Trim	118
3.4.3 Sprayer 喷涂模式	72	5.4.3 焊接	119
3.4.4 Calligraphic 书法模式	74	5.5 使用工具修改对象	120
3.4.5 Pressure 感压模式	75	5.5.1 Knife Tool 刻刀工具	121
3.5 使用标注工具	77	5.5.2 擦除工具	122
3.5.1 绘制标注	77	第六章 颜色填充和轮廓制作	124
3.5.2 设置标注工具的属性	80	6.1 色彩模式	124
3.5.3 绘制导出式标注	81	6.1.1 RGB 模式	124
3.6 绘制 Connector line (连线)	81	6.1.2 CMYK 模式	125
3.7 CoreDRAW9 新特性	82	6.1.3 LAB 模式	125
第四章 高级绘图技巧	84	6.1.4 Grayscale 模式 (灰度模式)	125
4.1 曲线/直线的成型	84	6.2 颜色填充	125
4.1.1 选取节点	84	6.2.1 填充的基本知识	126
4.1.2 移动节点/控制点	87	6.2.2 标准填充	127
4.2 编辑节点/曲线	90	6.2.3 渐变填充	130
4.2.1 更改节点类型	90	6.2.4 图案填充	135
4.2.2 直线和曲线的相互转换	91	6.2.5 底纹填充	140
4.2.3 添加/删除节点	92	6.2.6 PostScript 填充	143
4.2.4 节点与路径	93	6.3 使用对象属性对话框	145
4.2.5 编辑节点连线	96	6.4 编辑轮廓	147
4.3 椭圆和矩形的成型	98	6.4.1 关于轮廓线的概念	147
4.3.1 编辑椭圆	98	6.4.2 使用轮廓工具	148
4.3.2 编辑矩形	101	6.4.3 复制轮廓属性	155
4.4 编辑多边形和星形	102	第七章 文本操作基础	158
4.4.1 将几何对象转换成曲线	102	7.1 CoreDRAW9 中的文本处理	158
4.4.2 编辑多边形/星形	103	7.1.1 美术字文本模式 Artist Text	158
4.5 设置曲线的轮廓和端点	104	7.1.2 段落文本 Paragraph Text	158
第五章 图形对象的组织和管理	108	7.2 开始输入文本	159
5.1 对象的对齐和分布	108	7.2.1 以美术字模式或	
5.1.1 对齐对象	108	段落模式输入文本	159
5.1.2 对象的分布	110	7.2.2 输入默认美术字/默认段落文本 ..	160
5.2 群组和合并	112	7.2.3 文本模式的转换	161

7.3 使用“Edit Text”对话框.....	162	8.4.2 图形与文本的关系.....	213
7.3.1 窗口组成.....	162	8.5 文本的项目列表.....	215
7.3.2 文本的输入步骤.....	165	8.5.1 添加与移除项目符号.....	216
7.4 导入文本.....	165	8.5.2 修改项目符号.....	216
7.4.1 从剪贴板中取得文本.....	166	8.6 使用样式.....	218
7.4.2 导入文本.....	167	8.6.1 对所选文本应用样式.....	218
7.5 使用“Format Text”对话框设置文档..	168	8.6.2 新建/重新定义文本样式.....	219
7.5.1 利用“Font”选项卡修改字体.....	169	8.6.3 为样式定义快捷键.....	222
7.5.2 “Frame and Column”选项卡.....	172	第九章 效果的应用.....	224
7.6 字体属性的交互式修改.....	173	9.1 设置透明效果.....	224
7.7 使用符号.....	176	9.1.1 Uniform 均匀透明.....	224
7.7.1 Symbol Dockers.....	176	9.1.2 Fountain 渐变透明.....	226
7.7.2 插入符号.....	177	9.1.3 Pattern 图样透明.....	229
7.8 编辑文本格式.....	178	9.1.4 Texture 底纹透明.....	231
7.8.1 用“Space”选项卡设置文本间距..	178	9.1.5 透明度高级应用技巧.....	232
7.8.2 使用“Align”选项卡选择 对齐方式.....	180	9.2 封套效果.....	234
7.8.3 用“Tabs”选项卡设置制表位.....	182	9.3 调整图像的色调.....	238
8.8.4 交互式设置制表符.....	185	9.3.1 调整亮度、对比度和强度.....	238
7.9 设置文本效果.....	188	9.3.2 调整颜色平衡.....	240
7.9.1 “Drop Cap”效果.....	189	9.3.3 调整伽玛值.....	241
7.9.2 “bullet”效果.....	189	9.3.4 调整色度、饱和度和亮度.....	243
7.10 CorelDRAW9 新特性.....	190	9.3.5 “Tone Curve”颜色调和曲线.....	244
第八章 文本高级排版技巧.....	193	9.4 使用“Power Clip”.....	245
8.1 沿路径排列文本.....	193	9.4.1 新建 Power Clip.....	245
8.1.1 沿曲线路径排列文本.....	193	9.4.2 编辑 Power Clip 对象.....	247
8.1.2 调整沿路径排列的文本.....	195	9.4.3 设置 Power Clip 对象.....	249
8.2 编辑符合路径的文本.....	198	9.4.4 提取 Power Clip 对象的内容.....	249
8.2.1 输入符合路径的文本.....	199	9.5 轮廓图.....	250
8.2.2 设置路径文本的属性.....	200	9.5.1 制作轮廓化对象.....	250
8.2.3 沿路径移动文本.....	203	9.5.2 设置轮廓线的步数和步长.....	251
8.2.4 改变路径.....	204	9.5.3 设置色彩及应用填充.....	252
8.2.5 删除路径曲线.....	205	9.5.4 分割轮廓图.....	253
8.3 封套技术及内置文本.....	206	9.5.5 轮廓化的复制和克隆.....	254
8.3.1 对文本应用封套技术.....	206	9.6 使用调和效果.....	255
8.3.2 内置文本.....	208	9.6.1 建立调和.....	255
8.4 图文混排.....	211	9.6.2 利用调和制作特殊效果.....	256
8.4.1 放置图形对象.....	211	9.6.3 制作复合调和.....	259
		9.7 使用透镜.....	260

9.8 使用透视图	262	柱形效果	301
9.9 制作对象的阴影	263	10.8 应用“Distort”变形效果	301
9.9.1 快速制作下拉阴影	263	10.8.1 “Blocks”效果	302
9.9.2 编辑下拉阴影	264	10.8.2 “Pixel ate”变形	303
9.10 Layer 层的使用	266	10.8.3 “Wind”效果	303
9.10.1 图层间的切换	266	10.8.4 “Swirl”变形	304
9.10.2 新建/删除层	266	10.9 应用“Blur”模糊效果	304
9.10.3 设置图层属性	267	10.10 其他位图效果	306
9.10.4 排序对象/控制图形对象属性	268	10.10.1 “Noise”杂点效果	306
9.11 设置三维效果	271	10.10.2 “Art Strokes”艺术效果	307
9.11.1 创建三维效果	271	10.10.3 “sharpen”锐化效果	308
9.11.2 旋转三维对象	273	10.10.4 “Color Transform”颜色 转换效果	309
9.11.3 为三维对象添加灯光	274	10.10.5 “Creative（创造性效果）”	310
9.11.4 颜色模式/斜面效果	275	10.11 CorelDRAW9 的新特性	313
第十章 编辑位图	278	第十一章 自定义应用程序	314
10.1 位图和矢量图	278	11.1 使用“Options”对话框	314
10.2 位图过滤器	279	11.2 设置启动选项	315
10.2.1 “过滤器”	280	11.3 设置过滤器	317
10.2.2 添加或删除过滤器	280	11.3.1 增加/移除过滤器	317
10.3 导入和裁剪位图	281	11.3.2 改变过滤器列表位置	318
10.3.1 导入位图	281	11.3.4 应用实例	318
10.3.2 剪裁位图	282	11.4 自定义调色板	319
10.3.3 链接位图	285	11.4.1 移动调色板	319
10.4 从矢量图转换到位图	286	11.4.2 设置调色板外观	320
10.5 编辑位图颜色	287	11.4.4 自定义调色板以及 调色板编辑器	322
10.5.1 编辑黑白位图的颜色	287	11.5 自定义文件关联	326
10.5.2 隐藏位图中的颜色	288	第十二章 WWW 浏览	328
10.5.3 显示位图中的颜色	290	12.1 CorelDRAW9 与 WWW 浏览	328
10.5.4 管理颜色遮罩	291	12.2 开始创建 HTML 文本	328
10.5.5 位图颜色的校正及调整	293	12.2.1 将段落文本转化为 HTML 文本	328
10.6 重新取样和编辑位图	295	12.2.2 编辑 HTML 文本格式	328
10.7 位图的三维效果	296	12.3 在 HTML 文本中插入因特网对象	331
10.7.1 3D Rotate（三维旋转）	297	12.3.1 在文档中插入因特网对象	332
10.7.2 “Emboss”浮雕效果	298	12.3.2 更改因特网对象的属性	332
10.7.3 “Page Curl”卷页效果	299	12.4 创建因特网对象	333
10.7.4 “Perspective”效果	300		
10.7.5 “Pinch/Punch”效果	300		
10.7.6 “Sphere”效果和“Cylinder”			

12.4.1 指定书签.....	333	12.6.1 图像的保存.....	340
12.4.2 使用“Internet Bookmark Manager”泊坞窗.....	335	12.6.2 将文档转换成 HTML 格式.....	340
12.4.3 指定 URL.....	336	第十三章 打印输出.....	344
12.4.4 更改因特网对象的显示属性.....	336	13.1 打印的页面设置.....	344
12.5 检查文档中的 HTML 对象冲突.....	337	13.1.1 纸张大小.....	344
12.5.1 HTML 冲突自动检验的设置.....	338	13.1.2 “Prepress”选项卡.....	345
12.5.2 检查文档中的 HTML 对象冲突.....	338	13.1.3 “Misc”杂项选项卡.....	346
12.5.3 修复 HTML 对象冲突.....	339	13.2 指定打印内容.....	346
12.6 将文档转化成因特网文件格式.....	340	13.3 N-up 格式与强制版面设置.....	347

第一章 CorelDRAW9 基础

CorelDRAW9 是 Corel 公司最新发布的图形软件。Corel 公司在基于 PC 的图形软件和商业应用软件领域，做出了世界公认的优秀成绩。Corel 公司出品了一系列的图形软件，其中，CorelDRAW 和 Corel Dream 3D 用于矢量图形的绘制和效果设计，Corel PHOTO-PAINT 用于处理位图图形。CorelDRAW9 的早期版本 CorelDRAW5、CorelDRAW6、CorelDRAW7、CorelDRAW8 已经为广大中国用户所熟悉，成为广告设计、图形制作和印刷行业常用的软件。

CorelDRAW9 的功能非常强大，它的操作却很直观明了。使用 CorelDRAW9，我们可以轻而易举的制作精美的美术图稿。CorelDRAW9 有着极其出色的文字处理能力，在文字的美化和段落的编排上比其他图形软件更胜一筹。

1.1 安装 CorelDRAW9

本节将介绍 CorelDRAW9 的安装方法。如果你是第一次安装 CorelDRAW9，请仔细阅读本章。

1.1.1 安装的硬件/软件环境

为了体现 CorelDRAW9 功能强大的图形处理能力，计算机的最低配置为 Pentium 75CPU，并配有至少 16M 的内存。建议配置为 Pentium MMX 或更高级的 CPU，并配有至少 32M 的内存。

为了提高计算机的图像处理能力，最好选用带有专业图形加速芯片的显示卡。这将会使你在图形处理过程中节省大量的时间。

CorelDRAW9 是为微软的 Windows 操作系统设计的软件，它可以运行在 Windows95、Windows98 或 Windows NT 上。

注意

CorelDRAW9 不能运行在其他任何非微软操作系统的工作站、服务器上。

1.1.2 安装步骤

在 CorelDRAW9 正式安装前，我们必须仔细阅读随安装光盘赠送的安装说明，并且严格执行安装说明上面的提示和要求。

在放入 CorelDRAW9 的安装光盘开始正式安装之前，如果计算机中有较低版本的 CorelDRAW9 应用程序，请使用“控制面板”中的“添加/删除程序”功能将其彻底删除。

将 CorelDRAW9 的第一张安装光盘放入 CD-ROM 驱动器，操作系统会自动运行安装程序。这时将出现如图 1-1 所示窗口。



图 1-1 安装 CorelDRAW9

单击“安装 CorelDRAW9 及应用程序”，继续安装过程。接着在弹出的对话框中单击“next”按钮进入下一步。这时会出现如图 1-2 所示 CorelDRAW9 安装许可协议信息框。单击“Accept”接受协议，会看到个人信息对话框。依提示填写个人信息，单击“next”继续安装。出现如图 1-2 所示 CorelDRAW9 软件产品序列号对话框。

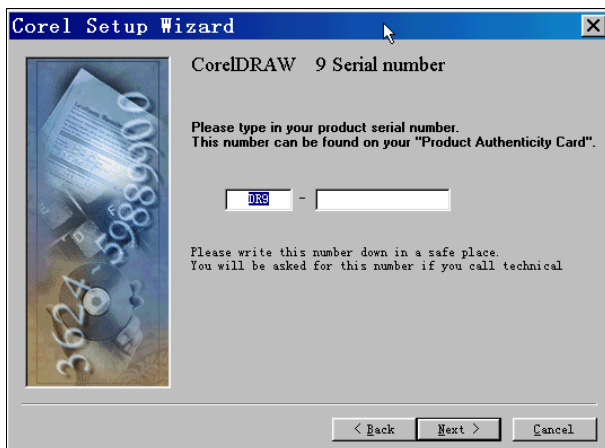


图 1-2 填写 CorelDRAW9 软件产品序列号

在这一步骤，要求用户填写 CorelDRAW9 英文版软件的产品序列号。该序列号与你的软件是惟一对应的，它一般在产品注册卡上。在正确地填写了 CorelDRAW9 英文版的产品序列号后，单击“next”按钮，就进入了实质性的安装阶段。

在下面的安装过程中，安装程序将要求用户选择安装类型。从图 1-3 中可以看到，共有“typical（典型安装）”、“zip（压缩安装）”、“custom（自定义安装）”三种安装类型可供用户选择。每种安装类型都提示了安装所需的硬盘空间。

对于初学者，我们建议选择典型安装。典型安装包括了最常用的组件，可以满足常用的需求。如果硬盘空间比较紧张，则可选中“setup from CD-ROM”复选框，安装程序将一些内容保留在光盘内，可节省 100M 的硬盘空间。以后每次运行 CorelDRAW9，都必须插入安装光盘。

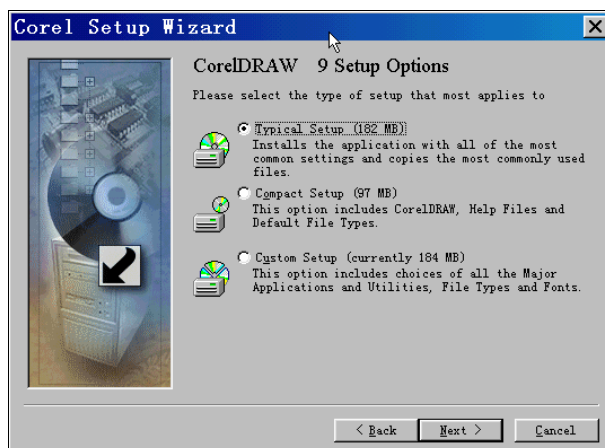


图 1-3 选择安装方式

当选定了典型安装后，接下来，将为安装程序选择安装路径。在窗口下方的信息显示区内，显示了系统所剩硬盘空间、安装所需空间以及安装后所剩空间。缺省的安装路径为“c:\corel\graphic9”。若要更改安装路径，单击“Brows（浏览）”按钮，选择所需安装路径后单击“next”进入下一步。

这一步，将为程序选择自定义的快捷文件夹，缺省值为“CorelDRAW9”。单击“next”按钮进入安装的最后一步。安装程序会让你确认安装选项。当确信设置准确无误后，单击“next”按钮，系统将开始文件的复制。在文件复制过程中，你可以通过画面上的信息了解安装的进度。画面上的简要介绍，将使你 CorelDRAW9 英文版有一个初步的了解。

1.2 运行 CorelDRAW9

安装 CorelDRAW9 英文版后，Windows 桌面上将出现程序启动的快捷图标。如图 1-4 所示。将鼠标指针移到图标上面，双击左键即可运行 CorelDRAW9 英文版。



图 1-4 CorelDRAW9 快捷图标

运用“开始”菜单，也可以快速运行该程序。按下例步骤进行：

1. 单击桌面左下方的“开始”按钮，弹出“开始”菜单。
2. 选中“程序”菜单项，这时会弹出一个级联菜单。选择其中的“CorelDRAW9”项，在随后弹出的子菜单中选择“CorelDRAW9”即可启动 CorelDRAW9。

程序运行后，将出现如图 1-5 所示的欢迎画面。



图 1-5 CorelDRAW9 的欢迎画面

我们会注意到其中有六个选项，将鼠标放到某项图标上，欢迎窗口的下方将出现该项的说明性文字。每个选项的作用如下：

- ∅ “New Graphic（新图形）”：选中该项，将出现程序界面，同时会自动建立一个空白的绘图页面。
- ∅ “Open Graphic（打开文件）”：选中该项，会弹出一个打开文件的对话框，可以利用它来打开计算机中已经存在的图形文件。
- ∅ “Open Last Edit”：选中该项，CorelDRAW9 将会自动打开你最近一次编辑的图形页面。
- ∅ “Template（模板）”：选中该项，程序会启动“Template Wizard”（如图 1-6 所示），你可以用模板来新建一个图形页面。你可以从许多专业设计的模板中进行选择。



图 1-6 Template Wizard

- ∅ “CorelTUTOR（Corel 教程）”：使用 Corel 教程，你可以轻松地学会从页面的创建到作品的发布等一系列繁杂的工作。
- ∅ “What’s New?”：介绍了 CorelDRAW9 英文版的新特性，包括最优化的性能、交互式工具以及别的新功能。

1.3 CorelDRAW9 的程序界面

CorelDRAW9 英文版在用户的可用性方面比过去的版本有了很多改进。CorelDRAW9 英文版拥有浅色的用户界面并且全部结构化。

新的用户界面更加友好，CorelDRAW9 英文版的程序界面如图 1-7 所示。

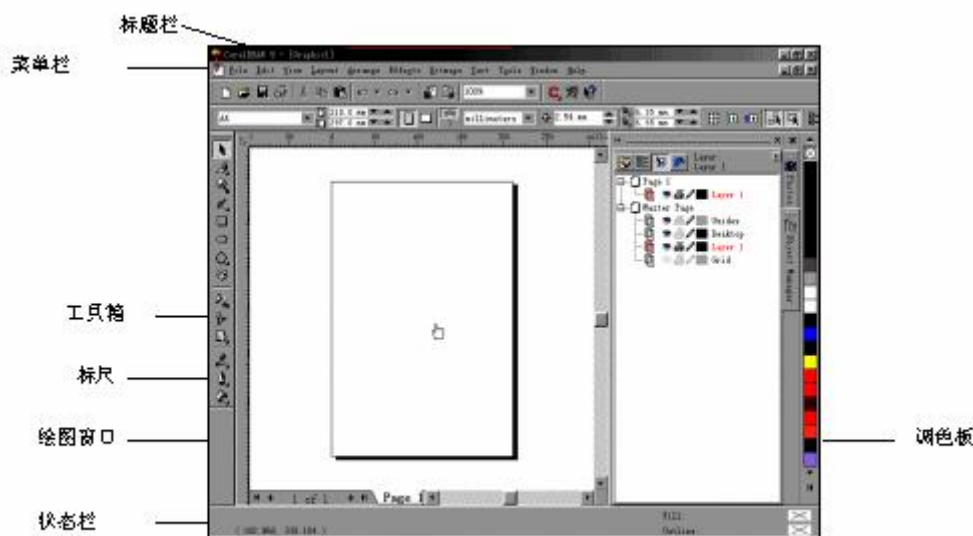


图 1-7 CorelDRAW9 英文版的程序界面

1. 标题栏

标题栏位于应用程序窗口的最上方。标题栏内显示了图形文件的名称。在标题栏的右部，有最大化、最小化及还原按钮，用来进行窗口大小及位置的变换。

2. 菜单栏

菜单栏位于标题栏的下方，它由“File”等 11 个菜单组成。单击其中一个菜单就会弹出它的菜单项列表，选择菜单项就可进行相应的操作。

3. Standard Toolbars (标准工具栏)

标准工具栏位于菜单栏的下方，它由一些常用的工具按钮组成。用鼠标单击选中工具按钮，即可执行相应的操作。

4. Property Bar(属性栏)

属性栏位于工具栏的下方，它提供了当前工作状态的相关信息。属性栏随着当前选择对象而显示相应的按钮和选项。通过属性栏可以更改当前选择对象的相关属性。例如：当选择工具箱中的交互式变形工具“Interactive Distortion Tool”后，属性栏将出现关于交互式变形工具的有关选项。

5. Tool Boxes (工具箱)

工具箱位于窗口的左边，它包含了 CorelDRAW9 的各种图形图像工具。用鼠标单击工具按钮，可以在不同的工具中切换。

6. Ruler (标尺)

在绘图窗口的左边框及上边框有纵、横标尺。当鼠标在绘图窗口中移动时，标尺上会出现虚线来指示光标的当前位置，以此来精确定位图形图像的相对位置。

我们可以用标尺来添加辅助线。在标尺上按住鼠标左键，拖动到所需位置即可添加辅助线。在 CorelDRAW9 中辅助线也是作为单独的图形对象来处理的。如果需要将辅助线打印出来，可以使用“Object Manager (对象管理器)”泊坞窗中的相应控件将辅助线设置为能够打印。

我们还可调整标尺的度量单位。默认单位是 millimeter (毫米)。用鼠标右键单击标尺，在弹出的快捷菜单中选择“Ruler Setup”项，将弹出图 1-8 所示的“Options(选项)”对话框。

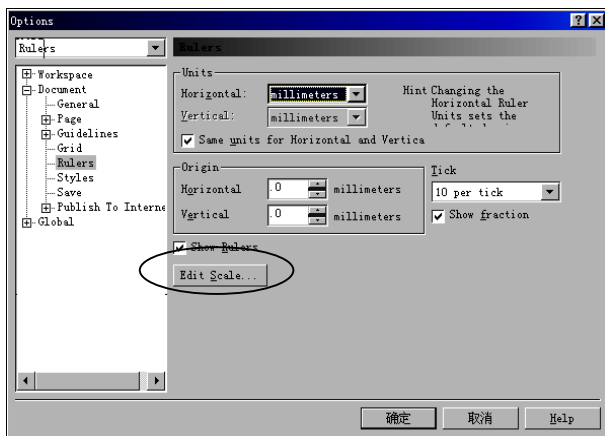


图 1-8 “Options”对话框

在“Units”对话框里可以选择合适的刻度单位，还可以设置辅助线其他的一些属性。单击“Edit Scale”命令按钮，可以打开如图 1-9 所示的“Drawing Scale”对话框，编辑绘图比例。

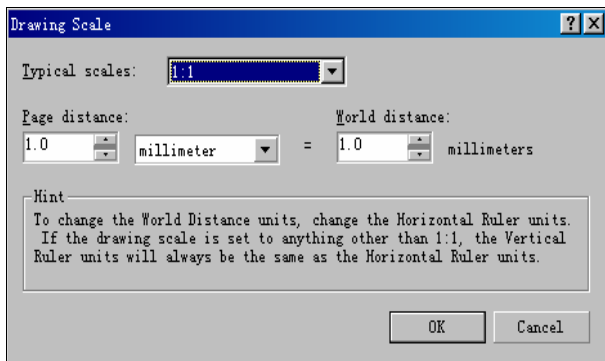


图 1-9 “Drawing Scale”对话框

在“Typical Scales”下拉式列表框里列出了典型的绘图比例。也可以在下面的增量对话框里输入自定义的绘图比例。

7. Status Bar（状态栏）

窗口的最下方就是状态栏，它显示了当前对象及其操作、鼠标位置等信息。在状态栏上单击鼠标右键，在弹出的快捷菜单中可以自定义状态栏的位置、大小、可见性，还可选择“Custom”命令按钮进行进一步设置。

8. 绘图窗口

当在 CorelDRAW9 中新建一个图形页面时，窗口中大面积的白色区域就是绘图窗口。中央部分的有阴影的长方形表示绘图页面。绘图窗口的其余部分是工作区（Workspace）。可以将工具栏和其他图形放置在这里，以便取用。

9. Docker（泊坞窗）

泊坞窗是一种对话框，可以放置在应用程序绘图窗口边上。它和大多数对话框具有同样的操作界面和操作属性。例如：列表框、命令按钮和选项等。

10. 调色板

调色板位于应用程序窗口的最右侧，由许多颜色块组成细长的颜色条。它用来填充对象和调色等。

11. 导航器

使用导航器，我们可以轻松地创建并访问多页文档。它提供了添加、删除、重命名及切换绘图页面等功能。导航器提供的多文档管理功能，使我们可以快速切换多页文档的绘图页面。

1.4 使用对话框

在 CorelDRAW9 中工作，经常要用到对话框来完成对所选对象的设置。在对话框中将用到许多不同的组件来实现特定的功能。下面以页面设置为例来讲述对话框的组成及使用。

单击并打开“Layout”下拉菜单，选择“Paper Setup”菜单项，打开图 1-10 所示对话框。

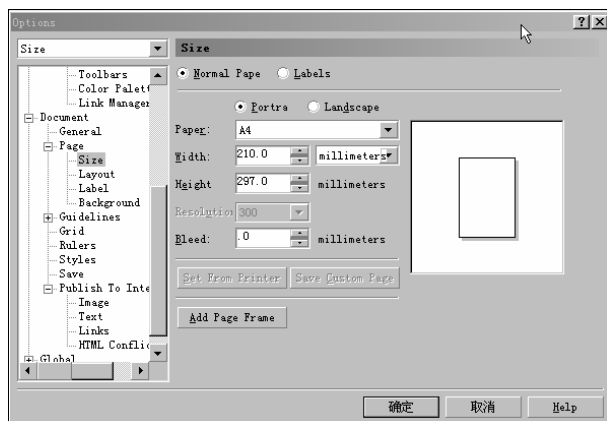


图 1-10 “Paper Setup”对话框

1. 单选框

在有些对话框下面会列出许多并列的选项，这些选项前面都有一个圆圈，我们叫它单选按钮。单选按钮在项目中只能选择一项，具有互斥性。单击待选的项目时，前面的圆圈中会出现一个黑圆点，表示该项被选中。如图 1-11 中的“Normal page”项即已被选中。



图 1-11 “单选按钮”示例

2. 复选框

在一个对话框中有很多选项，而且可以从这些选项中选择一项或多项，这类对话框就称作复选框。当单击某一项时，会在该项前的方框中出现一个小对勾，表示该项已经被选中。如图 1-12 中“Show page border”项即已被选中。

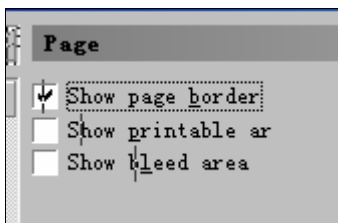


图 1-12 复选框示例

再次单击被选中的项，即可取消被选取状态。

3. 命令按钮

命令按钮按其功能大致可分为两类，确定类型和引出类型。确定型如“确定”、“取消”等，这类按钮完成设置选择的同时可以实现关闭对话框的功能。引出型后面都会有一个“...”符号，当按下该按钮后会出现一个新的对话框。

4. 列表框

在 CorelDRAW9 中有两种列表框：

一种是在对话框中占有一定范围的树状列表框。如图 1-13 所示。在本章已经初步接触过此类列表框。注意到有些选项的左边有一个“+”或“-”的虚线框，这是展开/卷起标记。当方框内为“+”时，表明它还有下一级选项。单击该方框可以展开它，展开后标记变为“-”，可通过单击“-”方框来重新卷起该项。

另一种是下拉列表框。如图 1-14 所示，这种列表框外观上与单行文本框相似，当单击该框或其右侧的黑色下三角按钮时，就会出现其下拉列表，单击其中一项即可选中。

注意

当下拉式列表框有很多选项时，就会出现滚动条。滚动条的操作方法很简单，在滚动条上单击并拖动，即可显示当前不可见的内容。单击滚动条两端的三角形黑色箭

头可以使隐藏的选项逐行显示出来。

图 1-13 即是典型的列表框。

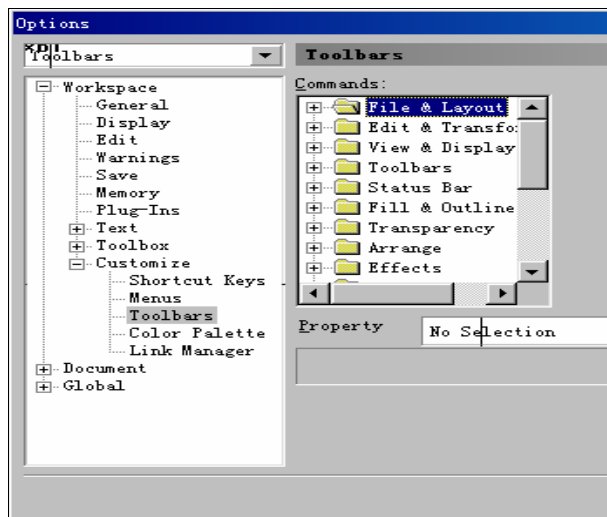


图 1-13 树状列表框

图 1-14 即是下拉列表框。

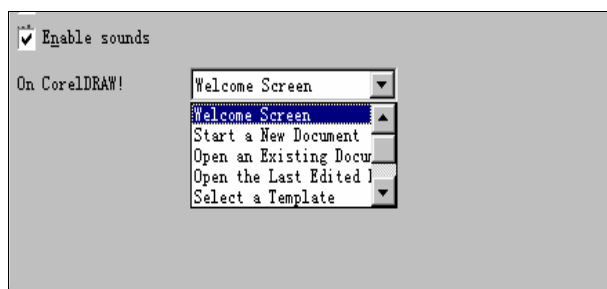


图 1-14 下拉列表框

4. 文本框

文本框是用来输入文字的空白区域。单击文本框，出现闪烁的光标后，即可输入文字了。有一类特殊的文本框，我们可以直接在文本框中输入数字，也可以按住右侧的向上或向下的箭头调整数值大小。这种带有增量调整的文本框叫增量型文本框。如图 1-15 所示的 CorelDRAW9 程序窗口中属性栏中的页面大小调整框就属于典型的增量型文本框。

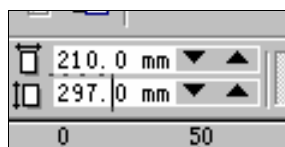


图 1-15 增量型文本框

更加常见的是单行文本框。如“Save Drawing”对话框中的“File name”文本框即是典型

的单行文本框。它用来输入需存储的文件的文件名。如图 1-16 所示。如果文本框中的文字已经被反白加亮，则可直接输入文本，输入的文字将覆盖原文。

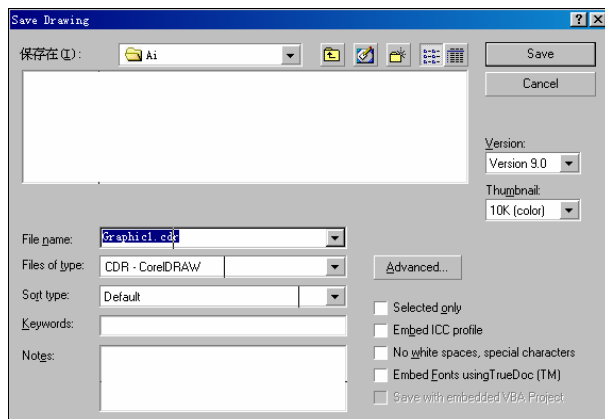


图 1-16 单行文本框

当对话框影响工作区视野时，可以将其移动到其他合适的位置。对话框的移动和普通窗口的移动方法一样，用鼠标左键按住对话框的标题栏，将其拖动到目标位置后松开鼠标即可。

1.5 常用工具栏

Toolbars（常用工具栏，如图 1-17 所示）外型上是一排按钮条。CorelDRAW9 将许多最常用的菜单命令做成了工具按钮，放到工具栏中以满足频繁的访问需求。工具的使用非常简单，完成对象的选定后，单击工具按钮即可进行相应的操作。例如要复制图形，只要首先用挑选工具选定该图形，再单击工具栏中的“Copy（复制）”图标即可。

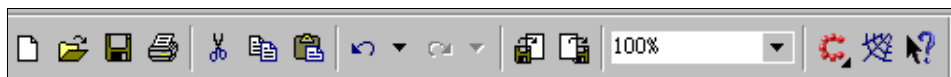


图 1-17 常用工具栏

如果你是 CorelDRAW9 的新用户，一下子记住如此多的工具按钮将是件很困难的事。CorelDRAW9 提供了光标跟随提示来显示该工具的属性。当鼠标指针移到工具按钮上时，该按钮会呈凸起状，稍等片刻即可出现说明性文字。

通过鼠标拖动，可以将工具栏放置到合适的屏幕位置。

1.6 使用工具箱

CorelDRAW9 将绘图工具放到了 Tool Boxes “工具箱”内。它提供了 30 多种绘图工具。工具箱通常位于程序窗口的左侧。

需要选择某个绘图工具时，将鼠标指向该工具，再单击鼠标左键即可。在任何时候按下键盘上的空格键，将选中工具箱最上边的“Pick Tool”（挑选工具）。

