

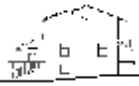
AutoCAD 2007 建筑绘图实战

从入门到精通

新视角文化行 姜杰 编著

人民邮电出版社

北 京



内 容 提 要

本书是“从入门到精通”系列书中的一本。本书根据使用 AutoCAD 2007 进行建筑图纸绘制、标注的特点编写，精心设计了 200 个实例。书中首先介绍了 AutoCAD 2007 的基本绘图操作，包括二维绘图、二维编辑功能，接着详细介绍了添加文字注释、标注图形尺寸、高效制图、制作建筑样板、三维绘图、平面设计图例、立面设计图例、平面图设计、立面图设计、剖面图设计等专项内容，最后详细讲解了家装与工装设计、详图大样与景观设计、水电暖通与结构设计、透视图与轴测图设计、图书的后期输出等内容。

本书采用完全案例教学的编写形式，兼具技术手册和应用技巧参考手册的特点，附带的 DVD 多媒体光盘教学有如同老师亲自授课一样的效果，技术实用，讲解清晰。本书不仅可以作为 AutoCAD 2007 绘图初中级读者的学习用书，而且也可以作为大中专院校建筑相关专业及辅助绘图培训班的教材。

本书附带的 1 张 DVD 光盘包含了书中所有 200 个实例的多媒体语音视频教学文件、源文件和素材文件。

前言

Preface

AutoCAD 2007 建筑绘图实战从入门到精通

关于本系列图书

感谢您翻开本书。在茫茫书海中，或许您曾经为寻找一本技术全面、案例丰富的计算机图书而苦恼，或许您因为担心自己能否做出书中的案例效果而犹豫，或许您为了自己是不是应该买一本入门教材而仔细挑选，或许您正在为自己进步太慢而缺少信心……

现在，我们就为您奉献一套优秀的学习用书——“从入门到精通”系列，它采用完全适合自学的“教程+案例”和“完全案例”两种编写形式，兼具技术手册和应用技巧参考手册的特点，附带的 CD 或 DVD 多媒体教学光盘教学有如同老师亲自授课一样的效果。希望本系列书能够帮助您解决学习中的难题，提高技术水平，快速成为高手。本系列图书特点介绍如下。

■ 适合自学。本套书包括系统性强的案头工具书和实战性强的实例手册型图书，每本书都设计了大量案例，由浅入深、从易到难，可以让您在实战中循序渐进地学习到相应的软件知识和操作技巧，同时掌握相应的行业应用知识。

■ 技术手册。一方面，书中的每一章都是一个专题，不仅可以让您充分掌握该专题中提到的知识和技巧，而且能举一反三，掌握实现同样效果的更多方法。

■ 应用技巧参考手册。书中把许多大的案例化整为零，让您在不知不觉中学习到专业应用案例的制作方法和流程，书中还设计了许多技巧提示，恰到好处地对您进行点拨，到了一定程度后，您就可以自己动手，自由发挥，制作出相应的专业案例效果。

■ 老师讲解。每本书都附带了 CD 或 DVD 多媒体教学光盘，每个案例都有详细的语音视频讲解，就像有一位专业的老师在您旁边一样，您不仅可以透过图书研究每一个操作细节，而且可以通过多媒体教学演示领悟到更多的技巧。

本系列图书将推出如下品种。

Photoshop CS2 从入门到精通

CorelDRAW X3 从入门到精通

Premiere Pro 2.0 从入门到精通

3ds Max 9 从入门到精通

会声会影 11 从入门到精通

AutoCAD 2007 建筑绘图实战从入门到精通

AutoCAD 2007 机械绘图实战从入门到精通

Photoshop CS2 图像处理实战从入门到精通

3ds Max 9+VRay 效果图制作实战从入门到精通



关于本书

本书采用完全案例的编写形式，适合不喜欢太多理论讲解，而喜欢跳跃学习和在完全实战中掌握软件使用技巧和实用技能的读者。

本书首先介绍了 AutoCAD 2007 的基本绘图操作，包括二维绘图、二维编辑功能，接着详细介绍了添加文字注释、标注图形尺寸、高效制图、制作建筑样板、三维绘图、平面设计图例、立面设计图例、平面图设计、立面图设计、剖面图设计等专项内容，最后详细讲解了家装与工装设计、详图大样与景观设计、水电暖通与结构设计、透视图与轴测图设计、图书的后期输出等内容。

本书具有以下特点。

1. 专业设计师讲解。本书由具有丰富教学经验的设计师编写，从建筑工程图纸绘制的一般流程入手，逐步引导读者学习软件和设计的各种技能。

2. 语言通俗，标注明了。全书语言浅显易懂，除了图书配合多媒体讲解外，我们对书中的配图也做了详细、清晰的标注，让您学习起来更加轻松，阅读更加容易。

3. 案例丰富专业，技巧全面实用。200 个案例+300 个技巧提示，二者相辅相成，形成了立体化教学的全新思路。

4. 超大容量光盘，学习轻松方便。本书配有 1 张海量信息的 DVD 光盘，包含 160 个案例的多媒体语音教学文件、最终作品欣赏文件以及案例源文件和素材文件，为您扫清了可能的学习障碍。

本书由新视角文化行总策划，由具有多年教学和平面设计经验的设计师编写，在成书的过程中，得到了杜昌国、李琴、赵凤兰、马晓丽、李飞、孙琦、吴海敬、杨坤、马冬梅、张智霖、张霞、孙晶、刘永志、许秀芝、张子艳、鲁瑞莲、李言军、胡丙粉、胡丙英、胡丙建、胡思谦、王涛、李辉、李永才、李欣、陈华等人的大力帮助和支持，在此表示感谢。

由于作者知识水平有限，书中难免有错误和疏漏之处，恳请广大读者批评、指正。在您阅读本书的过程中，如果有问题，请发送电子邮件与作者交流（E-mail: nvangle@163.com），也可以与本书策划编辑郭发明联系交流（E-mail: guofaming@ptpress.com.cn）。

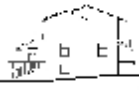
新视角文化行

2008 年 1 月

目 录

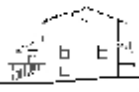
Contents

第 1 章 二维绘图功能	1
实例 01 利用坐标点画线	1
实例 02 利用捕捉点画线	4
实例 03 利用追踪点画线	9
实例 04 利用等分点画线	12
实例 05 画圆形结构	15
实例 06 画弧形结构	19
实例 07 画矩形结构	21
实例 08 画多边形结构	25
实例 09 画椭圆与椭圆弧	29
实例 10 画样条曲线结构	33
实例 11 创建闭合边界	36
实例 12 创建闭合面域	37
实例 13 创建图案填充	40
实例 14 绘制单人浴盆	42
实例 15 绘制台阶截面	43
实例 16 绘制大型屋面板	43
第 2 章 二维编辑功能	44
实例 17 旋转图形	44
实例 18 缩放图形	47
实例 19 修剪图线	50
实例 20 延伸图线	53
实例 21 拉伸图形	55
实例 22 拉长图线	57
实例 23 圆角图线	61
实例 24 倒角图线	65
实例 25 打断图线	67
实例 26 夹点编辑	71
实例 27 绘制沙发	75
实例 28 绘制矮柜	76
实例 29 绘制茶几	76
实例 30 绘制组合沙发	77



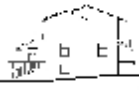
第 3 章 绘制典型结构	78
实例 31 相同结构	78
实例 32 平行结构	83
实例 33 对称结构	87
实例 34 均布结构	90
实例 35 聚心结构	92
实例 36 相切结构	94
实例 37 垂直结构	98
实例 38 倾斜结构	103
实例 39 坡度结构	107
实例 40 绘制艺术灯	111
实例 41 绘制餐桌椅	111
实例 42 绘制铁艺栏杆	112
实例 43 绘制铁艺门	112
实例 44 绘制直跑楼梯	113
实例 45 绘制铁艺护栏	113
第 4 章 添加文字注释	115
实例 46 标注单行文字	115
实例 47 标注段落文字	117
实例 48 标注引线文字	119
实例 49 编辑文字注释	122
实例 50 填充表格文字	124
实例 51 表格的创建与填充	126
实例 52 面积的查询与标注	128
实例 53 单行文字的应用	133
实例 54 标注详图注释	135
实例 55 填充标题栏文字	135
实例 56 标注节点图注释	136
实例 57 标注剖面图注释	136
实例 58 标注女儿墙注释	137
实例 59 标注卧室立面图注释	137
实例 60 明细表的创建与填充	138
第 5 章 标注图形尺寸	139
实例 61 标注直线型尺寸	139
实例 62 标注斜线型尺寸	142
实例 63 标注曲线型尺寸	145
实例 64 标注基线型尺寸	148
实例 65 标注连续型尺寸	152

实例 66	标注弧长和坐标	156
实例 67	快速标注尺寸	159
实例 68	标注引线尺寸	163
实例 69	标注角度尺寸	166
实例 70	更新尺寸样式	168
实例 71	协调尺寸外观	172
实例 72	为钢琴平面图标注尺寸	175
实例 73	为钢架结构图标注尺寸	175
实例 74	为八角亭图标注尺寸	175
实例 75	为护栏立面图标注尺寸	176
第 6 章	高效制图功能	177
实例 76	制作图形块	177
实例 77	应用图形块	181
实例 78	更新图形块	184
实例 79	制作属性块	186
实例 80	制作图形组	189
实例 81	引用外部参照	192
实例 82	利用图层规划与控制图形	196
实例 83	利用设计中心查看与共享图形	204
实例 84	使用工具选项板快速组合图形	208
实例 85	利用特性工具快速更改图形特性	211
实例 86	为平面图布置平面门	213
实例 87	为别墅立面图标注标高	214
实例 88	为平面图编写轴线编号	215
实例 89	为户型图布置室内用具	215
实例 90	为户型图进行颜色填充	216
第 7 章	制作建筑样板	217
实例 91	设置基本绘图环境	217
实例 92	设置图层及图层特性	219
实例 93	设置各种基本作图样式	222
实例 94	创建和填充图纸边框	227
实例 95	图纸的页面布局	230
第 8 章	三维制图功能	234
实例 96	在模型表面上创建文字	234
实例 97	制作拉手造型	239
实例 98	制作单人床造型	244
实例 99	制作桌面板造型	248
实例 100	制作半玻璃屏风	250



实例 101	制作拼花会议桌	251
实例 102	制作长条办公桌	254
实例 103	对齐楼体建筑	257
实例 104	制作群体建筑	259
实例 105	制作 L 型办公桌	261
实例 106	制作床头柜造型	262
实例 107	制作路灯造型	262
实例 108	制作圆凳造型	262
实例 109	制作墙体造型	263
实例 110	制作台灯造型	263
第 9 章 平面设计图例		265
实例 111	绘制门图例	265
实例 112	绘制床柜图例	267
实例 113	绘制沙发图例	269
实例 114	绘制桌椅图例	270
实例 115	绘制橱柜图例	272
实例 116	绘制洁具图例	273
实例 117	绘制楼梯图例	275
实例 118	绘制吊灯图例	276
实例 119	绘制地花图例	278
实例 120	绘制马桶图例	280
第 10 章 立面设计图例		282
实例 121	绘制立面门图例	282
实例 122	绘制立面床图例	284
实例 123	绘制立面柜图例	286
实例 124	绘制立面沙发图例	289
实例 125	绘制立面桌椅图例	292
实例 126	绘制立面橱柜图例	295
实例 127	绘制立面洁具图例	297
实例 128	绘制立面栏杆图例	299
实例 129	绘制梳妆台图例	300
实例 130	绘制立面柱图例	300
第 11 章 平面图设计		302
实例 131	绘制纵横轴线	303
实例 132	绘制门窗洞口	306
实例 133	绘制纵横墙线	309
实例 134	绘制建筑构件	312
实例 135	标注文本注释	320

实例 136	标注房间面积	324
实例 137	标注细部尺寸	327
实例 138	标注轴线尺寸	328
实例 139	编写墙体序号	330
第 12 章	立面图设计	333
实例 140	绘制底层立面图	333
实例 141	绘制标准层立面图	340
实例 142	绘制顶层立面图	344
实例 143	标注立面图文字	349
实例 144	标注立面图尺寸	352
实例 145	标注立面图符号	353
第 13 章	剖面图设计	358
实例 146	绘制纵横定位线	358
实例 147	绘制底层剖面图	361
实例 148	绘制标准层剖面图	364
实例 149	绘制顶层剖面图	368
实例 150	标注剖面图尺寸	373
实例 151	标注剖面图符号	374
第 14 章	家装与工装设计	378
实例 152	绘制居室布置图	378
实例 153	绘制居室天花图	382
实例 154	卧室立面设计	387
实例 155	厨房立面设计	390
实例 156	卫生间立面设计	393
实例 157	KTV 包厢设计	395
实例 158	酒店包厢设计	399
实例 159	客厅立面设计	400
实例 160	会议室平面设计	401
实例 161	会议室吊顶设计	401
实例 162	门厅平面设计	402
实例 163	门厅吊厅设计	403
第 15 章	详图大样与景观设计	405
实例 164	飘窗大样	405
实例 165	吧台大样	408
实例 166	景墙详图	411
实例 167	厂门设计	413
实例 168	凉亭设计	418



实例 169	栏杆设计	422
实例 170	景桥设计	424
实例 171	亭廊设计	428
实例 172	园林坐凳	429
实例 173	厨卫大样	430
实例 174	山门设计	430
实例 175	地拼大样	431
实例 176	综合柜详图	431
实例 177	电视墙详图	432
第 16 章 水电暖通与结构设计		433
实例 178	结构平面设计	433
实例 179	结构剖面设计	437
实例 180	基础平面设计	442
实例 181	梁结构布置图	445
实例 182	电气照明设计	447
实例 183	给水平面设计	449
实例 184	排水平面设计	452
实例 185	消防平面设计	455
实例 186	电气系统图	456
实例 187	条形基础详图	457
第 17 章 透视图与轴测图		458
实例 188	鸟瞰视图与夸张视图	458
实例 189	一点透视与二点透视	461
实例 190	三点透视与透视截面	465
实例 191	轴测图 01——制作标准层楼体	468
实例 192	轴测图 02——制作楼体构件	470
实例 193	轴测图 03——制作阁楼模型	472
实例 194	轴测图 04——制作坡形楼顶	474
实例 195	轴测图 05——楼体后期合成	475
第 18 章 图纸的后期输出		477
实例 196	模型打印	477
实例 197	单比例打印	480
实例 198	多比例打印	484
实例 199	透视图打印	488
实例 200	多视口打印	489

第 14 章 家装与工装设计

随着社会的发展和物质文化生活水平的提高，人们对室内环境的要求也越来越高，从家具造型到陈设挂件，从采光到照明，综合运用技术手段、艺术手段创造出符合现代生活要求的室内空间，以满足人们在视觉、听觉、体感、触觉、嗅觉等多方面的要求，满足不同经济条件和文化层次的人生活与精神需要，所以在室内设计中，无论是家庭还是公共场所，都必须考虑与室内设计有关的基本要素来进行室内设计与装饰，这些基本因素主要表现在功能、空间、色彩、线条、质感、采光与照明，家具与陈设，绿化等方面，本章将通过 12 个极具代表性的典型实例，详细讲述室内设计施工图的绘制方法和绘制技巧。

■ 本章主要内容

- 绘制居室布置图
- 绘制居室天花图
- 卧室立面设计
- 厨房立面设计
- 卫生间立面设计
- KTV 包厢设计
- 酒店包厢设计
- 客厅立面设计
- 会议室平面设计
- 会议室吊顶设计
- 门厅平面设计
- 门厅吊厅设计

Example 实例 152 绘制居室布置图

实例目的：本例通过绘制如图 14-1 所示的居室平面布置图，主要学习室内平面布置图的绘制过程和绘制技巧。

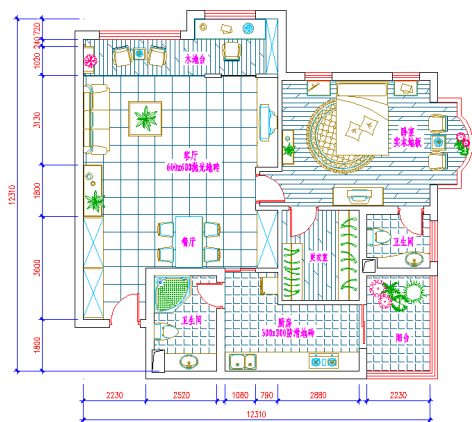


图 14-1 实例效果

实例要点:


- ◇ 首先打开图形源文件，设置当前图层。
- ◇ 使用图块的插入功能，布置室内用具。
- ◇ 使用【设计中心】命令的资源共享功能，布置室内用具。
- ◇ 使用【多段线】命令，配合对象捕捉功能创建闭合边界。
- ◇ 使用【图案填充】命令，为平面图填充预定义和用户定义图案。
- ◇ 使用【单行文字】命令，为平面图标注文本注释。
- ◇ 使用【编辑图案填充】命令，屏蔽文本对象区域的图案。
- ◇ 使用【标注样式】、【线性】和【连续】命令，为平面图标注尺寸。
- ◇ 最后使用【另存为】命令，将图形另名存储。

操作 步骤

步骤 1 打开随书光盘中的“\实例源文件\14-152.dwg”文件，如图 14-2 所示。

步骤 2 将“图块层”设置为当前层，插入随书光盘中的“\图形块文件\沐浴房.dwg”文件，块的旋转角度为 -90° ，插入点为图 14-3 所示的端点。

步骤 3 重复【插入块】命令，为卫生间插入“\图形块文件\坐便 01.dwg”文件，其中块的缩放比例为“1.2”，角度为“90”，插入点为图 14-4 所示的最近点。

步骤 4 单击【标准】工具栏中的按钮，激活【设计中心】命令，然后定位随书光盘中的“图形块文件”，以展开此文件夹中的内容，如图 14-5 所示。

步骤 5 在设计中心右侧的窗口中，选择“床柜组合 01.dwg”文件，然后单击右键，从弹出的右键快捷菜单中选择【插入为块】选项，如图 14-6 所示，将此图形以块的形式共享到平面图中。



图 14-2 打开结果

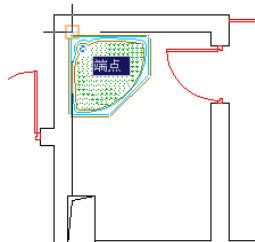


图 14-3 定位插入点

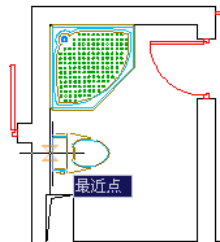


图 14-4 定位插入点

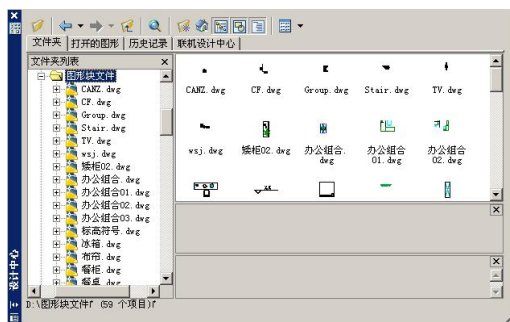


图 14-5 【设计中心】窗口

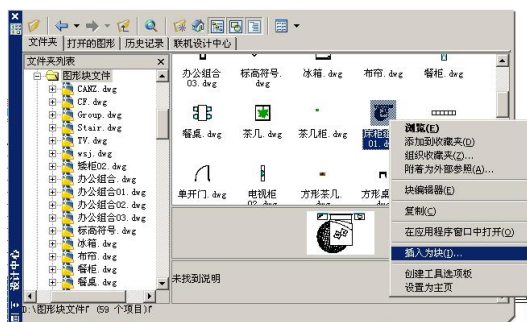


图 14-6 选择共享文件



技

巧

249

为了方便块的使用，用户可以事先将随书光盘中的“图形块文件”拷贝至用户机上，然后通过【设计中心】进行定位。

步骤 ⑥ 此时系统弹出【插入】对话框，采用默认设置，捕捉如图 14-7 所示位置的中点，将床柜图例插入到平面图中。

步骤 ⑦ 在【设计中心】右侧的窗口中向下移动滑块，找到“沙发 03.dwg”文件并选择，按住左键不放，将其拖曳至平面图文件中至适当位置，单击左键拾取一点，将组合沙发插入到平面图中，插入结果如图 14-8 所示。

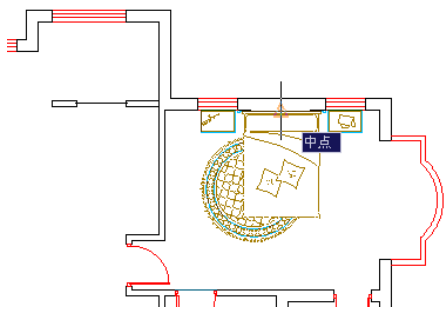


图 14-7 定位插入点

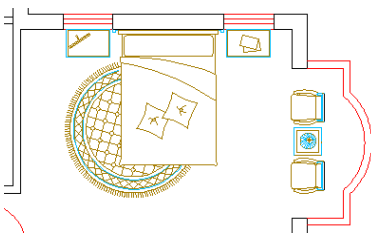


图 14-8 插入结果

步骤 ⑧ 参照上述操作步骤，分别使用【插入块】和【设计中心】两种工具，为其他房间布置室内用具及其绿化植物，结果如图 14-9 所示。

步骤 ⑨ 使用画线命令，并配合捕捉和追踪功能，绘制如图 14-10 所示的洗手池台面轮廓线和厨房操作台轮廓线，宽度分别为 600 和 660 个绘图单位。

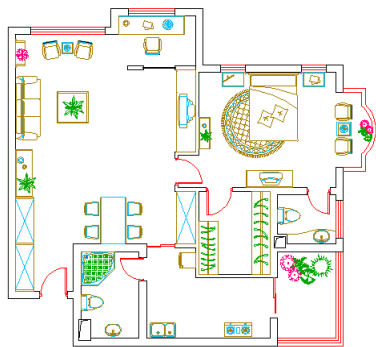


图 14-9 布置结果

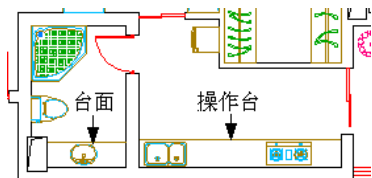


图 14-10 绘制结果

技

巧

250

在绘制居室平面布置图时，对于室内的家具陈设、花草植物以及卫生洁具等图形，为了提高绘图效率，一般都是直接调用事先准备好的图块，并不是现用现画。

步骤 ⑩ 将“剖面线”设置为当前图层，使用【直线】命令分别将各房间两侧的门洞连接起来，以形成封闭区域。

步骤 ⑪ 使用【多段线】命令，分别沿着各家具图例的外边缘绘制闭合的边界，然后冻结“图块层”，结果如图 14-11 所示。

步骤 ⑫ 使用【图案填充】命令，选择厨房、卫生间、阳台内的闭合边界作为填充区域，为其填充“ANGLE”图案，填充比例为“42”，结果如图 14-12 所示。

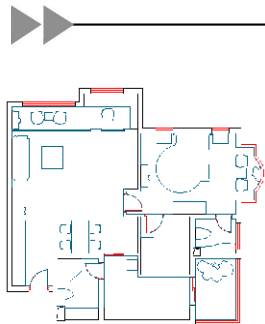


图 14-11 绘制边界

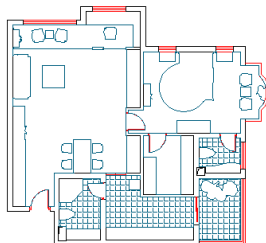


图 14-12 填充结果

技
巧
251

在此绘制边界，冻结图层的目的是为了更方便房间内地面图案的填充，如果不冻结图层，由于图块太多，会影响图案的填充速度。

步骤 13 重复执行【图案填充】命令，为卧室填充“DOLMIT”图案，填充比例为 25，填充结果如图 14-13 所示。

步骤 14 重复执行【图案填充】命令，为更衣室填充“DOLMIT”图案，填充比例为“25”，角度为“90”，填充结果如图 14-14 所示。

步骤 15 重复执行【图案填充】命令，为客厅填充双向用户定义图案。其中间距为 600，填充结果如图 14-15 所示。

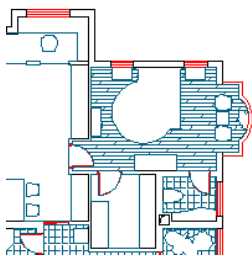


图 14-13 填充卧室

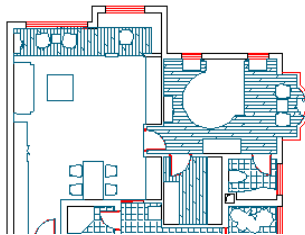


图 14-14 填充更衣室

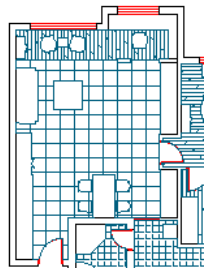


图 14-15 填充客厅

技
巧
252

由于平面图中的资源太多太复杂，在填充图案时有一定的难度，在此首先绘制出填充边界，然后冻结不相关的对象，再为其填充图案，是一种重要的操作技巧。

步骤 16 打开被冻结的“图块层”，并删除各填充边界，结果如图 14-16 所示。

步骤 17 设置“仿宋体”作为当前样式，使用【单行文字】命令为各房间标注文本注释，文字高度为 260，结果如图 14-17 所示。

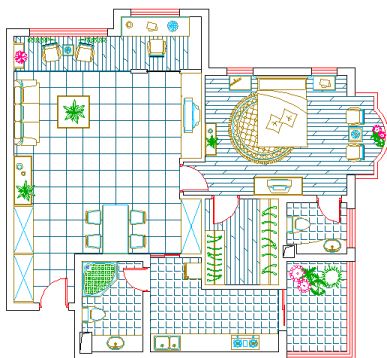


图 14-16 操作结果

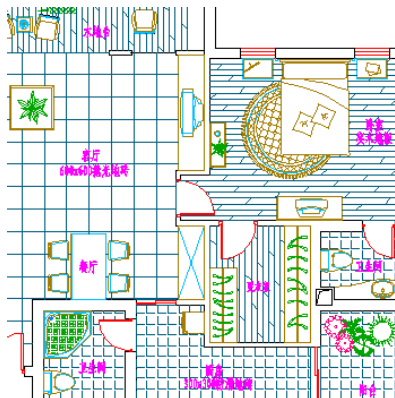



图 14-17 标注文字注释



步骤 18 在卫生间地砖图案上双击左键，在弹出的对话框中单击【添加：选择对象】按钮，返回绘图区选择各房间内的文字，以屏蔽文字对象下面的图案，同时修改图案的填充原点，结果如图 14-18 所示。

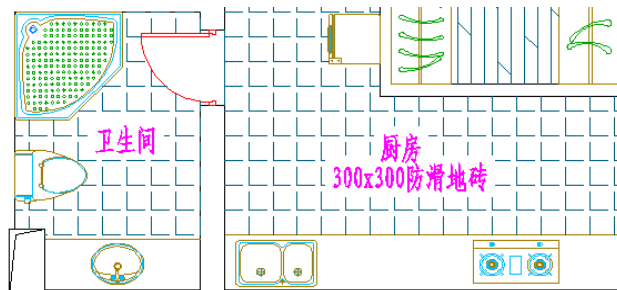


图 14-18 编辑图案

步骤 19 参照上一操作步骤，分别对其他房间的图案进行编辑。

步骤 20 修改标注比例为 65，综合使用【线性】和【连续】命令，为平面图标注尺寸，最终效果参见图 14-1。

步骤 21 执行【另存为】命令，将当前图形另名保存为“实例 152.dwg”。

实例总结：本例主要学习了室内平面布置图的绘制方法和绘制技巧。在进行家具陈设的布局过程中，综合使用了【插入块】和【设计中心】两种工具，通过多种方式进行布局；在地面装修材料的表达方面，则使用了绘制边界、冻结图层、填充图案、编辑图案等操作技巧；最后分别为平面图标注文字注释和尺寸对象，组合成一幅完整的居室平面布置图。

另外，由于平面图中的元素众多，且十分复杂，这会影响到图案的填充速度，所以用户在填充之前，最好暂时关闭与填充无关的图层、隐藏与填充无关的图案，以加快图案的填充速度。

Example 实例 153 绘制居室天花图

实例目的：本例通过绘制如图 14-19 的天花平面布置图，主要学习居室天花图的绘制方法、操作过程以及操作技巧。

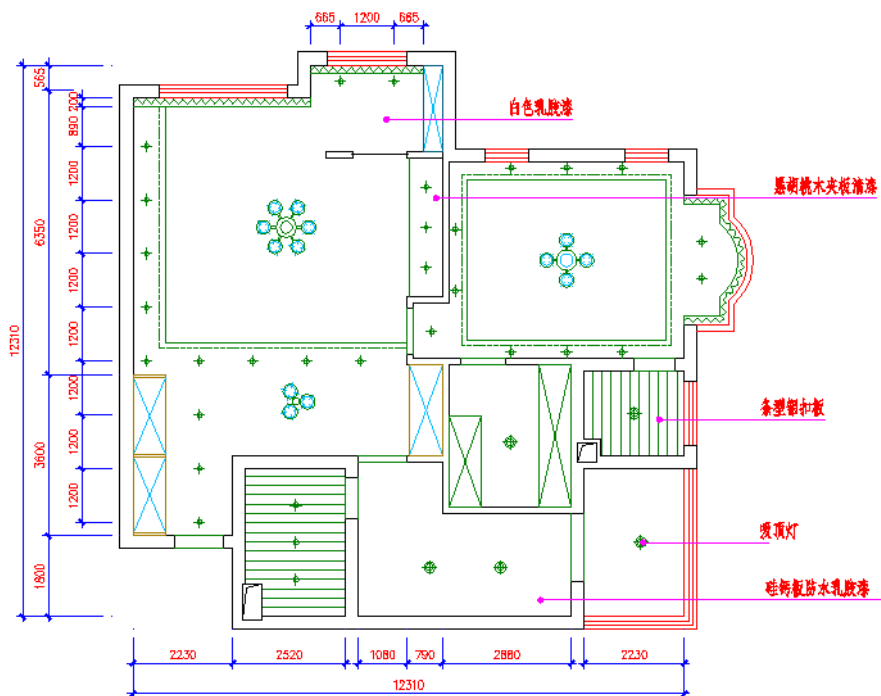


图 14-19 实例效果

实例要点:

- ◇ 首先使用【打开】命令，打开图形的源文件。
- ◇ 综合使用【图层】和【删除】命令初步管理平面图。
- ◇ 使用【直线】命令，绘制平面图门、窗及阳台洞口轮廓线。
- ◇ 使用画线、【偏移】和【线型】命令，绘制窗帘盒和卷帘等构件。
- ◇ 使用【直线】、【偏移】和【图案填充】命令，绘制吊顶、灯池与灯带。
- ◇ 使用【偏移】、【定数等分】、【定距等分】和【插入块】命令，布置灯具。
- ◇ 使用【标注样式】和【快速引线】命令，为天花图标注引线注释。
- ◇ 综合使用【线性】、【连续】和【拉伸】命令，标注天花图尺寸。
- ◇ 最后使用【另存为】命令，将图形另名存储。

操 作 步 骤

- 步骤 ①** 打开随书光盘中的“\实例效果文件\第 14 章\实例 152.dwg”文件。
- 步骤 ②** 创建一个名为“天花层”的图层，并设置为当前层，同时冻结“尺寸层”。
- 步骤 ③** 删除不需要的对象，使用【直线】命令，根据电视柜、主柜图例，绘制相应的轮廓线，同时删除电视柜和衣柜图例，并将另外三个柜子所在的图层更改为“天花层”，结果如图 14-20 所示。
- 步骤 ④** 使用【直线】命令分别连接各门洞位置的墙线端点，绘制如图 14-21 所示的图线，表示门洞。

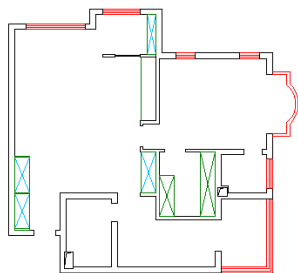


图 14-20 操作结果

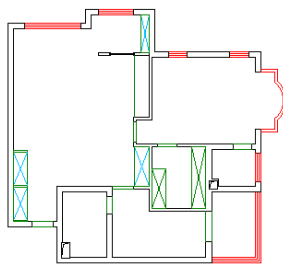


图 14-21 绘制结果

- 步骤 ⑤** 综合使用【多段线】和【偏移】命令，绘制如图 14-22 所示的窗帘及窗帘盒轮廓线，其中窗帘盒宽度为 200 个单位。
- 步骤 ⑥** 将右侧的弧形窗帘编辑为一条多段线，然后加载名为 ZIGZAG 和 DASHDE 两种线型，并设置线型比例为 10。
- 步骤 ⑦** 选择三条窗帘轮廓线，修改其线型为 ZIGZAG 线型，结果如图 14-23 所示。

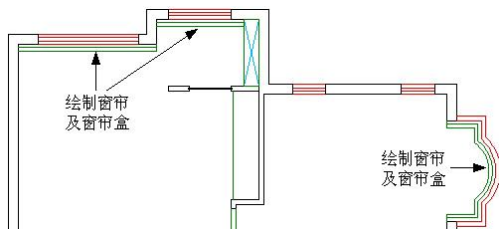


图 14-22 绘制窗帘及窗帘盒

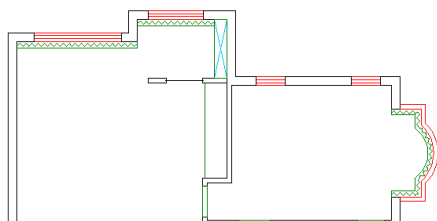


图 14-23 修改线型



技

巧

253

在此通过修改线的线型及比例，来表示各位置的窗帘构件轮廓线，是一种典型的操作技巧。

步骤 ⑧ 综合使用【多段线】和【矩形】命令，绘制如图 14-24 所示的图线，作为天花灯池轮廓线。

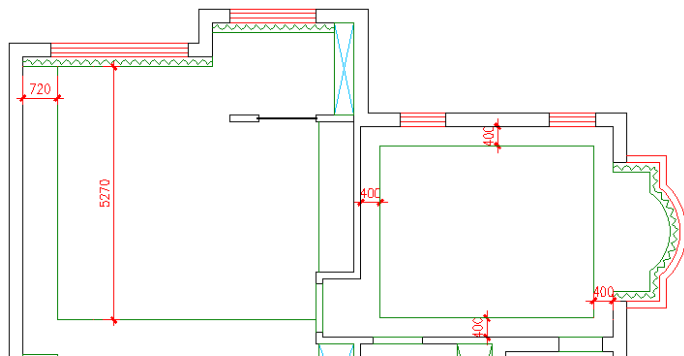


图 14-24 绘制结果

步骤 ⑨ 将刚绘制的多段线和矩形分别向外偏移 120 个单位作为灯带轮廓线，结果如图 14-25 所示。

步骤 ⑩ 选择刚偏移出的灯带轮廓线，修改线型为“DASHDE”，线型比例为“20”，结果如图 14-26 所示。

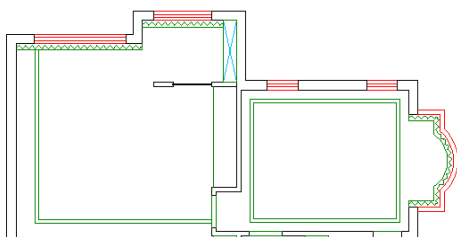


图 14-25 偏移结果

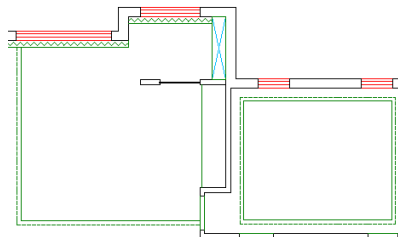


图 14-26 修改线型及比例

步骤 ⑪ 使用【图案填充】命令，为卫生间填充用户定义图案，间距为 210，填充结果如图 14-27 所示。

步骤 ⑫ 重复执行【图案填充】命令，设置填充图案及填充比例不变，将填充角度设置为 90，对另一卫生间填充吊顶图案，填充结果如图 14-28 所示。

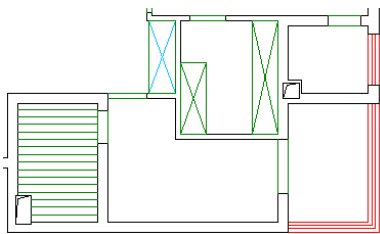


图 14-27 填充结果

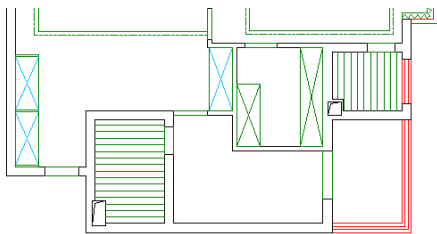


图 14-28 填充结果

技

巧

254

在绘制居室天花平面图时，需要注意柜子及条形吊顶的快速表示方法。