



主編

黃璐琦 張小波 景志賢

# 中国中药资源地图集精编

A CONCISE ATLAS  
OF CHINESE  
MATERIA MEDICA  
RESOURCES



上海科学技术出版社



国家出版基金项目  
NATIONAL PUBLICATION FOUNDATION

中国中药资源大典

# 中国中药资源地图集精编

主编·黄璐琦 张小波 景志贤



上海科学技术出版社

## 内 容 提 要

本书以地图的形式，直观地反映了第四次全国中药资源普查的部分重要成果。全书共分四大部分。第一部分概要性介绍了与中药资源相关的我国部分自然资源情况，如地势地貌、土壤植被等；第二部分主要介绍了中药资源在全国的分布情况，包括普查种类、常用种类、大宗种类等的分布；第三部分为各省（区、市）中药资源种类数分布情况；第四部分为部分常用中药材资源品种在全国各地的分布情况。全书地图的绘制依据第四次全国中药资源普查数据库相关数据和资料，内容具有较高的权威性和科学性。

本书可供从事中药学科研、教学，或中药材生产种植、市场流通等工作的读者参考阅读。

本书出版受到以下项目支持：

国家中医药管理局委托项目（GZY-KJS-2018-004、GZY-KJS-2019-001）；

中药资源普查与整理研究重点实验室建设项目（ZJC2020002）。

---

### 图书在版编目（CIP）数据

中国中药资源地图集精编 / 黄璐琦，张小波，景志贤主编. — 上海：上海科学技术出版社，2024.3  
（中国中药资源大典）  
ISBN 978-7-5478-6470-8

I. ①中… II. ①黄… ②张… ③景… III. ①中药资源—资源调查—中国—地图集 IV. ①R281.4-64

中国国家版本馆CIP数据核字(2023)第247924号

---

审图号：GS(2024)1914号。

中国中药资源地图集精编

主编 黄璐琦 张小波 景志贤

上海世纪出版(集团)有限公司 出版、发行  
上海科学技术出版社  
(上海市闵行区号景路159弄A座9F-10F)  
邮政编码201101 www.sstp.cn

印刷

开本 889×1194 1/16 印张 13.5

字数 200千字

2024年3月第1版 2024年3月第1次印刷

ISBN 978-7-5478-6470-8 / R·2926

定价：258.00元

---

本书如有缺页、错装或损坏等严重质量问题，请向印刷厂联系调换

# 前言



用地图反映我国药材资源分布等基本情况是一种最为直观的方式。由国家中医药管理局组织开展的第四次全国中药资源普查,基本摸清了我国中药资源的现状,取得了一系列成果,其中有关中药材资源的分布是最为重要的成果之一。对中药材资源分布的描述除了翔实、准确的文字之外,我们还通过汇集而来的大量基础数据,制作了我国中药材资源大体分布情况的地图。通过这些地图,我们对中药材资源分布有了更加深刻的地理空间概念,达到文字描述无法达到的效果,对全面总结中药资源普查成果、促进中药资源普查成果利用、普及中药资源相关知识等,均可起到积极的作用。

中药资源地图集的编制是一项十分复杂、细致的工作。我们充分发挥参与第四次全国中药资源普查各省区市普查工作组及普查工作人员的重要作用,较全面地收集他们从一线调查、测量而来的各项数据;同时,我们也广泛运用空间遥感测绘、大数据分析等技术手段,捕捉复杂地形地势的中药材资源数据。基于这些工作,我们对全国中药资源普查数据库系统中的相关数据进行整理、分类、识别、分析、筛选,通过成熟、科学的方法,绘制各省(区、市)中药资源和部分常用中药材资源及其他相关中药资源分布地图,数易其稿,精选相关内容,最终编制了本地图集。

本地图集主要分为4个部分。一是对我国的自然资源状况,包括气候、地形、土壤等基本自然资源情况进行简要介绍;二是对我国中药材资源整体的分布状况,如常用中药材品种、大宗中药材品种、有蕴藏量种类数、特有中药材分布等的分布情况予以呈现,通过这些地图数据,可总体上了解我国目前中药材资源的概况;三是对各省(区、市)的中药材资源分布情况进行介绍,主要内容包括各省(区、市)中药材种类数具体情况,除台湾省、香港特别行政区、澳门特别行政区因数据暂缺,全国其他省(区、市)中药材情况均在本部分得以体现;四是综合依据《中华人民共和国药典》《全国中药材生产统计报告》《中药资源动态监测报告》等文献中有关常用中药材品种情况,选择部分常用中药材资源,并按药材名称拼音排序,对这些常用中药材资源在全国的分布情况,通过地图形式展现,每药材下注明该

药材来源。本书内容主体上以地图形式描述，部分内容在必要时辅以少量的相应文字，有利于本书的使用。

我国的中药材资源极其丰富，虽然在普查中各普查工作人员尽了最大努力，但受到各种因素的影响，在实地调查、数据测量、文献检索等方面难以尽善尽美，这难免也会影响到相关地图的绘制工作；同时，地图绘制工作本身也是一项十分繁杂的任务，且也在一定程度上受到时间紧迫及人员、技术等限制。因此，本书所展现的地图，在某些方面可能存在一些不足，在此也请广大读者在使用中给予批评指正，以便我们在今后的相关工作中进一步改进。

编者

2024年1月

# 目 录



中国政区 .....	1
------------	---

第一部分 我国自然资源概况 .....	3
---------------------	---

一、中国地势 .....	5	四、中国土壤类型 .....	13
二、中国气候 .....	6	五、中国植被类型 .....	14
三、中国水系 .....	12	六、中国自然保护区 .....	15

第二部分 全国中药资源分布概况 .....	17
-----------------------	----

一、中药资源种类分布 .....	19	九、市场主流中药资源种类分布 .....	27
二、有蕴藏量中药资源种类分布 .....	20	十、特有种中药资源种类分布 .....	28
三、种植中药资源种类分布 .....	21	十一、冷背中药资源种类分布 .....	29
四、市场调查中药资源种类分布 .....	22	十二、红皮书所涉中药资源种类分布 .....	30
五、常用中药资源种类分布 .....	23	十三、中药种质资源分布 .....	31
六、大宗中药资源种类分布 .....	24	十四、传统知识调查所涉中药资源种类分布 .....	32
七、中药资源代表性区域分布 .....	25		
八、重点调查中药资源种类分布 .....	26		

### 第三部分 各省(区、市)中药资源品种分布概况 ..... 33

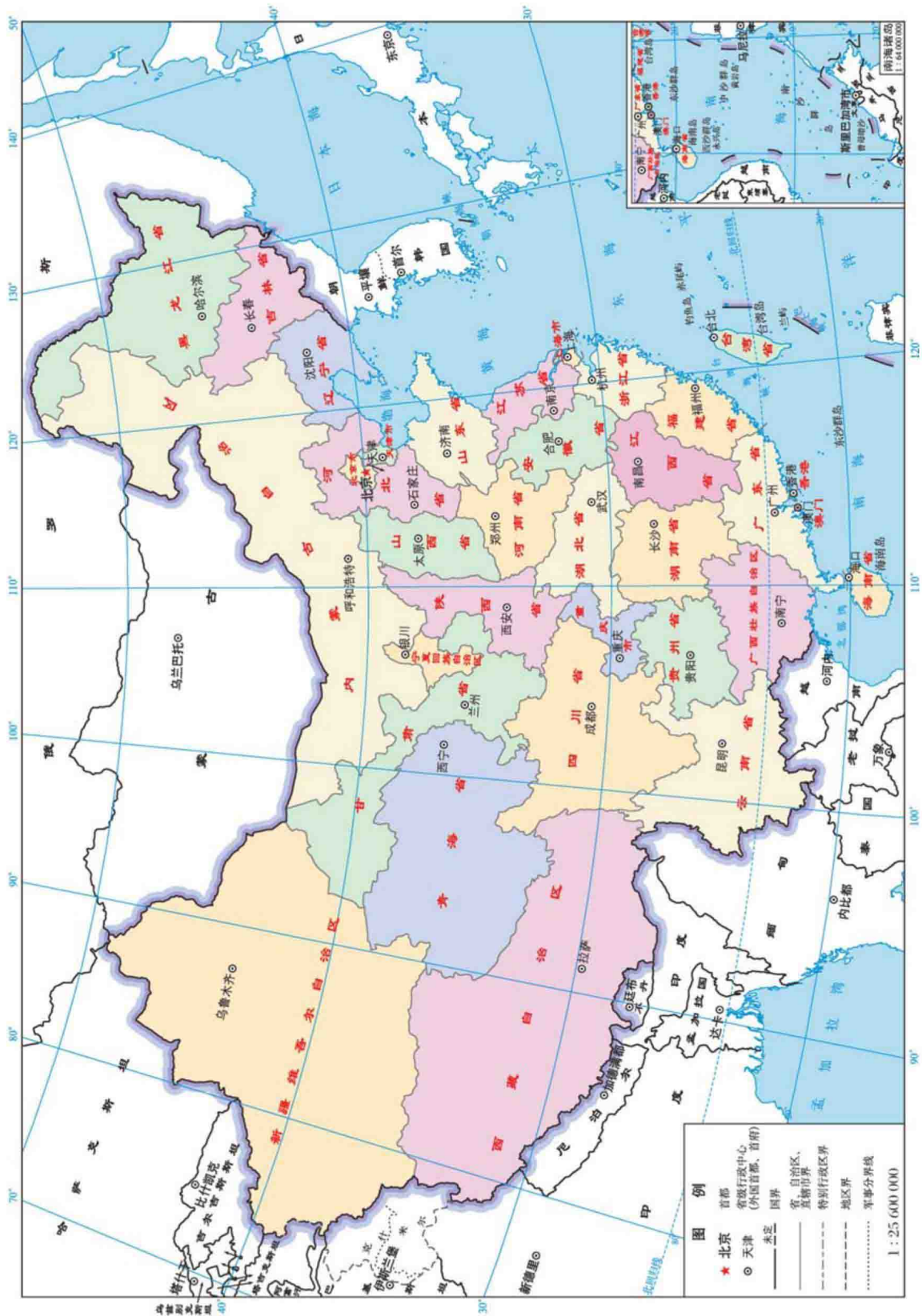
一、北京市 .....	35	十七、湖北省 .....	51
二、天津市 .....	36	十八、湖南省 .....	52
三、河北省 .....	37	十九、广东省 .....	53
四、山西省 .....	38	二十、广西壮族自治区 .....	54
五、内蒙古自治区 .....	39	二十一、海南省 .....	55
六、辽宁省 .....	40	二十二、重庆市 .....	56
七、吉林省 .....	41	二十三、四川省 .....	57
八、黑龙江省 .....	42	二十四、贵州省 .....	58
九、上海市 .....	43	二十五、云南省 .....	59
十、江苏省 .....	44	二十六、西藏自治区 .....	60
十一、浙江省 .....	45	二十七、陕西省 .....	61
十二、安徽省 .....	46	二十八、甘肃省 .....	62
十三、福建省 .....	47	二十九、青海省 .....	63
十四、江西省 .....	48	三十、宁夏回族自治区 .....	64
十五、山东省 .....	49	三十一、新疆维吾尔自治区 .....	65
十六、河南省 .....	50		

### 第四部分 常用中药材品种分布概况 ..... 67

八角茴香 .....	69	半夏 .....	80	重楼 .....	91	莪术 .....	102
巴戟天 .....	70	北沙参 .....	81	川芎 .....	92	防风 .....	103
白及 .....	71	槟榔 .....	82	穿心莲 .....	93	防己 .....	104
白前 .....	72	苍术 .....	83	大黄 .....	94	粉葛 .....	105
白芍 .....	73	草豆蔻 .....	84	丹参 .....	95	佛手 .....	106
白术 .....	74	草果 .....	85	当归 .....	96	茯苓 .....	107
白鲜皮 .....	75	柴胡 .....	86	党参 .....	97	附子 .....	108
白芷 .....	76	车前子 .....	87	地黄 .....	98	甘草 .....	109
百部 .....	77	沉香 .....	88	灯心草 .....	99	钩藤 .....	110
百合 .....	78	陈皮 .....	89	独活 .....	100	狗脊 .....	111
板蓝根 .....	79	赤芍 .....	90	杜仲 .....	101	枸杞子 .....	112

骨碎补 ·····	113	决明子 ·····	137	青蒿 ·····	161	五味子 ·····	185
广藿香 ·····	114	苦杏仁 ·····	138	人参 ·····	162	细辛 ·····	186
广金钱草 ···	115	款冬花 ·····	139	肉苁蓉 ·····	163	夏枯草 ·····	187
桂枝 ·····	116	连翘 ·····	140	肉桂 ·····	164	香薷 ·····	188
海金沙 ·····	117	莲子 ·····	141	三棱 ·····	165	续断 ·····	189
何首乌 ·····	118	灵芝 ·····	142	三七 ·····	166	玄参 ·····	190
红花 ·····	119	龙胆 ·····	143	桑叶 ·····	167	益智 ·····	191
厚朴 ·····	120	龙眼肉 ·····	144	砂仁 ·····	168	薏苡仁 ·····	192
湖北贝母 ···	121	罗汉果 ·····	145	山豆根 ·····	169	银柴胡 ·····	193
虎杖 ·····	122	麻黄 ·····	146	山药 ·····	170	银杏叶 ·····	194
化橘红 ·····	123	麦冬 ·····	147	山茱萸 ·····	171	淫羊藿 ·····	195
黄柏 ·····	124	牡丹皮 ·····	148	射干 ·····	172	玉竹 ·····	196
黄精 ·····	125	木瓜 ·····	149	生姜 ·····	173	郁金 ·····	197
黄连 ·····	126	木香 ·····	150	石斛 ·····	174	远志 ·····	198
黄芪 ·····	127	牛蒡子 ·····	151	太子参 ·····	175	泽泻 ·····	199
黄芩 ·····	128	牛膝 ·····	152	天冬 ·····	176	浙贝母 ·····	200
鸡血藤 ·····	129	佩兰 ·····	153	天花粉 ·····	177	知母 ·····	201
姜黄 ·····	130	枇杷叶 ·····	154	天麻 ·····	178	栀子 ·····	202
降香 ·····	131	平贝母 ·····	155	铁皮石斛 ···	179	枳壳 ·····	203
金银花 ·····	132	蒲公英 ·····	156	通草 ·····	180	肿节风 ·····	204
金樱子 ·····	133	前胡 ·····	157	菟丝子 ·····	181	猪苓 ·····	205
荆芥 ·····	134	芡实 ·····	158	威灵仙 ·····	182	紫菀 ·····	206
桔梗 ·····	135	秦艽 ·····	159	乌梅 ·····	183		
菊花 ·····	136	青黛 ·····	160	吴茱萸 ·····	184		

# 中国政区





# 第一部分

## 我国自然资源概况



我国的中药资源分布具有地域差异,这主要是受到各种自然因素影响的结果,包括地势地貌、气候条件、水文状况,以及土壤植被等。

我国位于欧亚大陆的东南部,疆域辽阔,东南濒临太平洋,西北深入亚洲腹地,西南与南亚次大陆接壤,其陆地地貌最明显的特点是西高东低,山地多,平地少。据统计,山地、丘陵和高原的面积约占全国土地总面积的69%,平地不足1/3。

我国有三大地貌阶梯。第一阶梯为“世界屋脊”青藏高原;第二阶梯为介于青藏高原与大兴安岭—太行山—巫山—雪峰山之间,包括内蒙古高原、黄土高原、云贵高原、塔里木盆地、准噶尔盆地和四川盆地等大型地貌单元;第三阶梯为大兴安岭—太行山—巫山—雪峰山一线以东的部分。三大地貌阶梯构成了我国地貌的宏观格局,是我国地貌特征的第一层次。在我国广袤的大地上,还分布有许多长而高大的山脉及被这些山脉所围绕或隔开的大型地貌单元,包括西部青藏高原上的高山和盆地,以及东部的平原、山地、山脉,它们构成了我国地貌的骨架,也是我国地貌特征的第二层次。

气候是自然地理环境要素中最活跃的要素之一,它是决定中药资源分布的一个主要因子。我国气候的特征:一是气候复杂多样,有多种多样的气候,且各气候类型、温度带、干湿地区相互交织,加上地形的复杂多样,也使气候更具复杂性;二是季风气候显著,有夏季高温多雨、冬季寒冷少雨、高温期与多雨期一致的特征。复杂多样的气候,使世界上大多数农作物和动植物都能在我国找到适宜生长的地方,使我国农作物与动植物资源都非常丰富,包括各类中药资源。

河流是陆地表面流动的线状自然水体,是陆地

水系统的重要组成部分之一,水资源可为动植物生长提供保障。我国是世界上河流最多的国家之一,流域面积大于50 km<sup>2</sup>的河流约有45 200条,总长度约为150万千米,其中长江和黄河是世界上著名的河流。我国的河流分为注入海洋的外流河和流入封闭湖沼或消失于沙漠的内流河(或内陆河),外流河流域面积占全国流域总面积的64%,内陆河流域面积占36%。

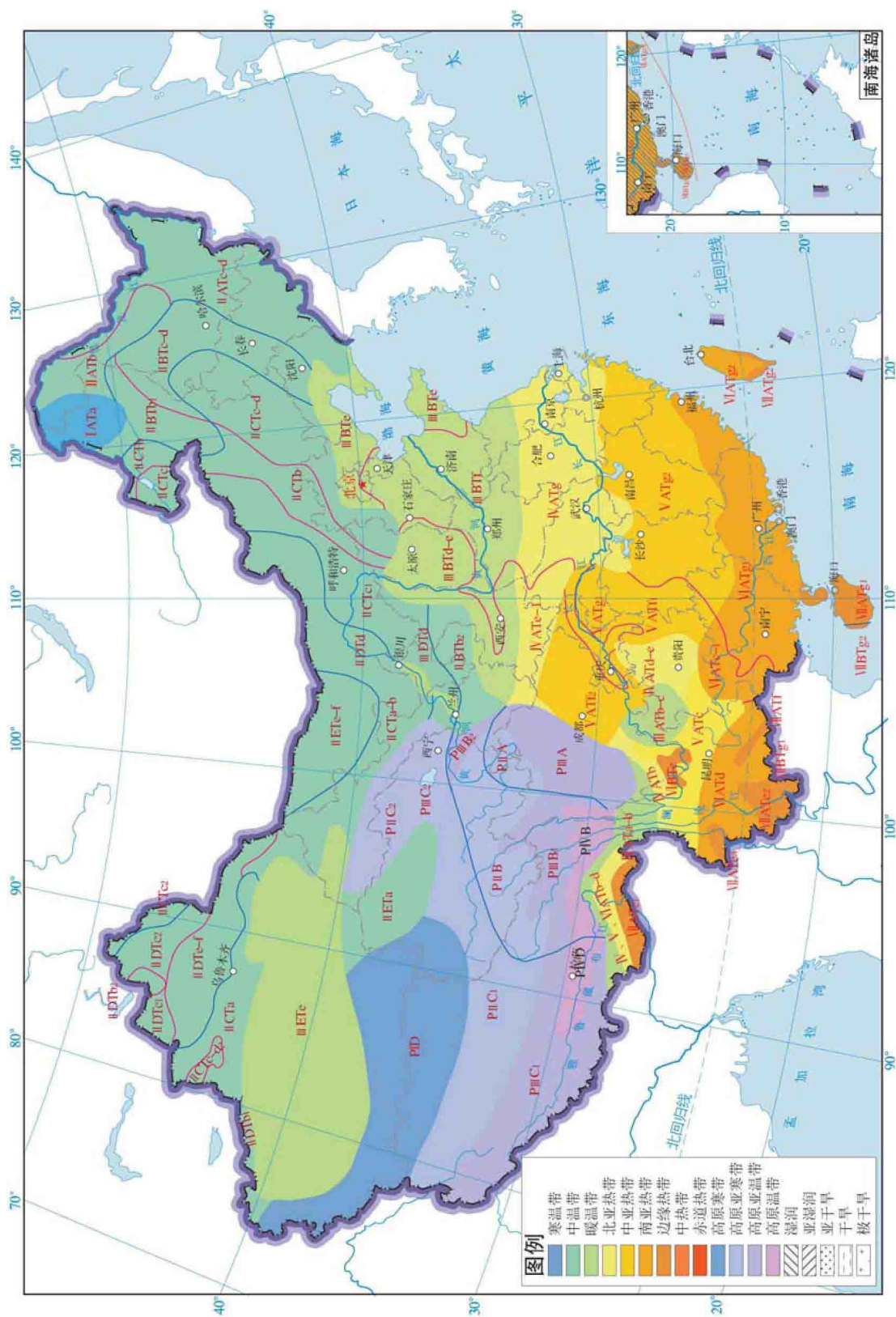
一个地区一切植物群落的总称,可泛指为植被资源,它在地球上多随经纬度与距海洋远近呈有规律性的分布。据不完全统计,我国共有29个植被类型,包括560多个群系,属世界上植被类型最复杂、物种资源最丰富的国家之一。我国的地带性植被类型主要有:寒温带针叶林,多分布于东北至西北、西南的高山地区;落叶阔叶林,广泛分布于温带地区及亚热带山地,是华北地区的地带性类型;常绿阔叶林,多分布在长江流域以南各省(区、市)与西南地区;季雨林和雨林,多分布于海南、台湾、广西、广东、云南南部及西藏东南部。此外,还有落叶阔叶灌丛、草原植被、荒漠植被等类型。

地球陆地表面上的各种土壤,都是在母质、气候、生物、地形、时间,以及人类活动等因素综合影响下形成的。我国生物、气候条件深受东南季风的影响,土壤的水平分布具有既沿纬度方向变化,也沿经度方向变化的特点。我国东部沿海地区属湿润型土壤带,土壤分布基本上与纬度相符,由南而北有砖红壤、赤红壤、红黄壤、黄棕壤、棕壤(或褐土)、暗棕壤、灰化土带;但在西北内陆干旱、半干旱地区,土壤分布基本上沿经度方向排列,自东而西有灰黑土、黑钙土、栗钙土、棕钙土,以及灰漠土和灰棕漠土带。

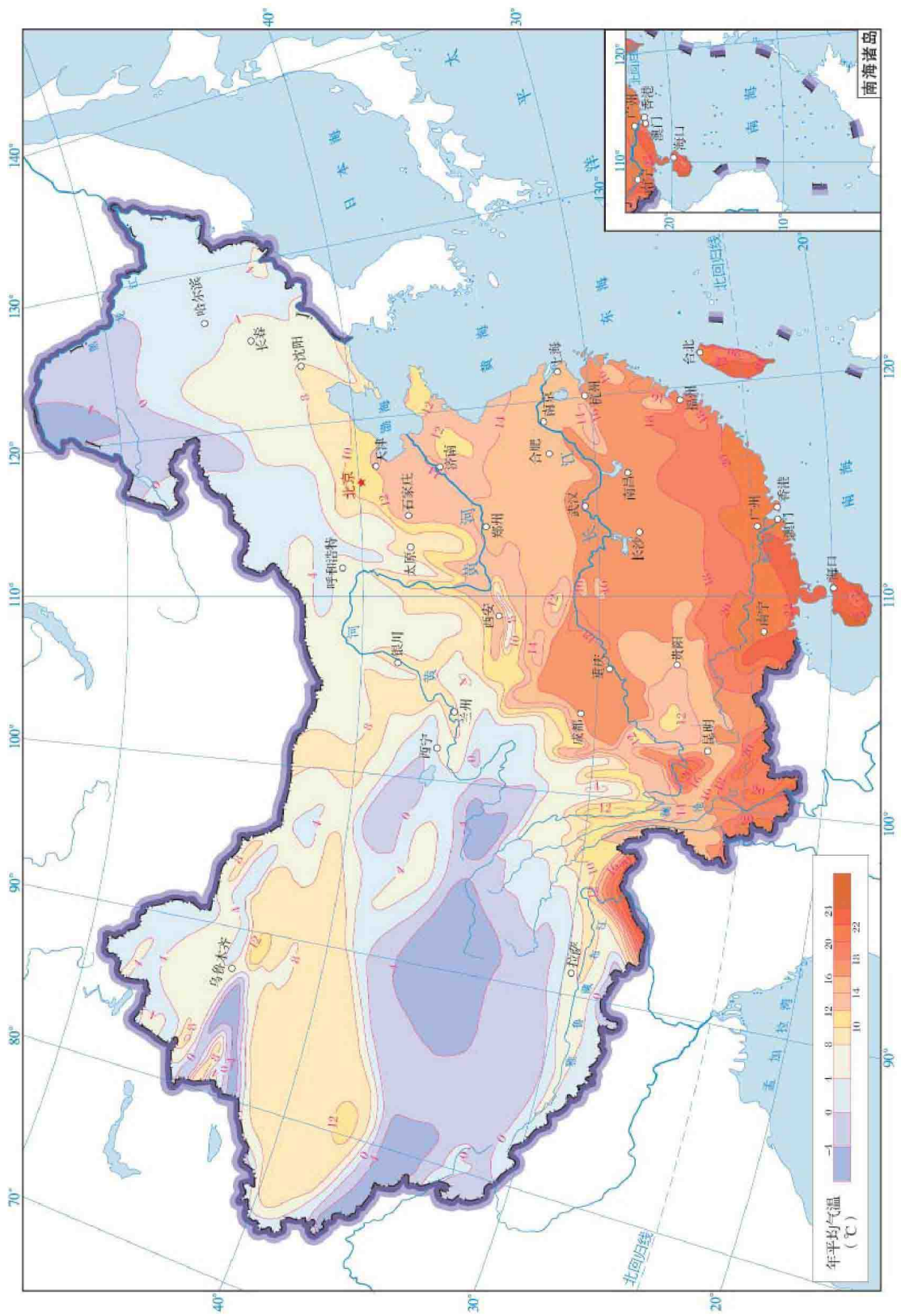


## 二、中国气候

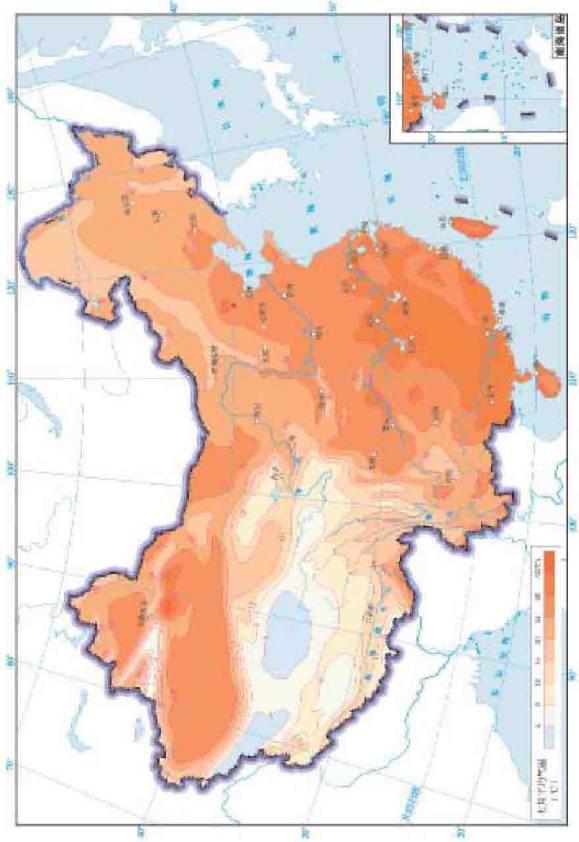
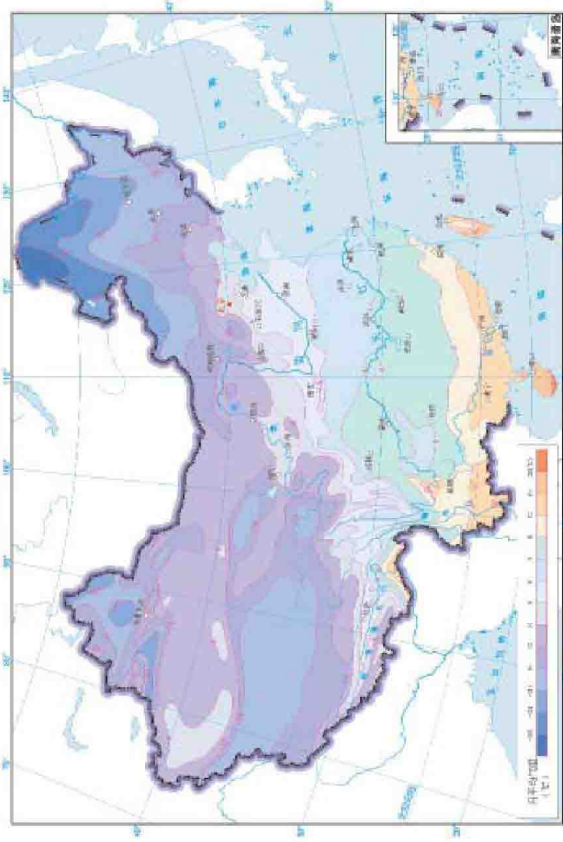
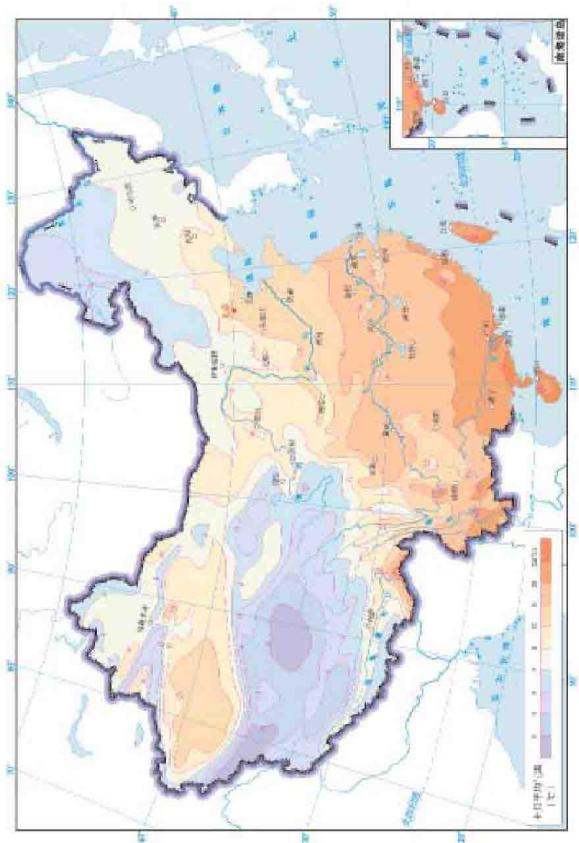
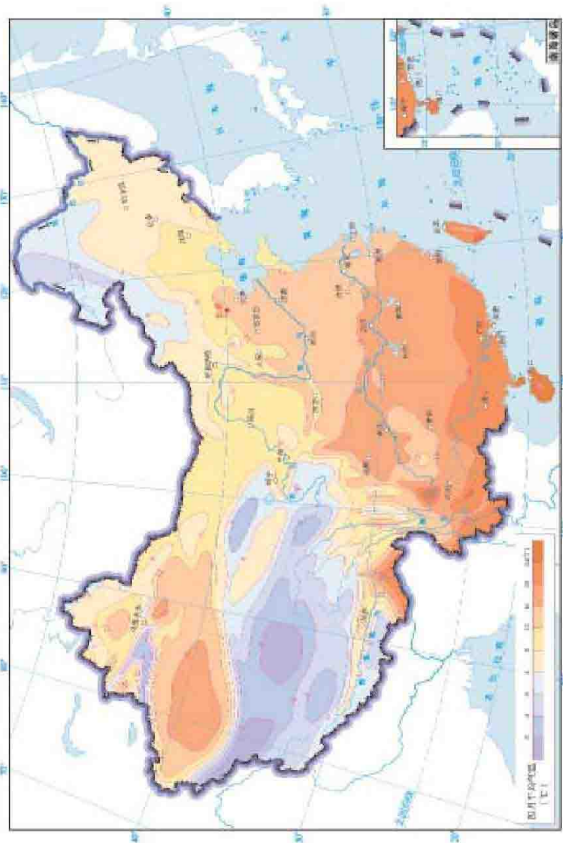
### (一) 中国气候区划



(二) 中国年平均气温



(三) 一月、四月、七月、十月平均气温



(四) 年平均降水量

