

全彩印刷



新驾考科目一、四 考试题库

驾校学员实用指南·全新版

适用车型

C1/C2/C3/C4/C5

(全国通用)

主编 许贵海

轻松学车考驾照

- 全新驾考大纲
- 全新驾考法规
- 全新考试题库





新驾考科目一、四

考试题库

驾驶员考试实用指南·全彩版

全新题库

C1C2C3C4C5

（含模拟题）

ISBN 978-7-113-20000-0

轻松学车考驾照

- 全新驾考大纲
- 全新驾考法规
- 全新考试技巧



中国铁道出版社

图书在版编目(CIP)数据

新驾考科目一、四考试题库 / 许贵海主编. -- 银川:
阳光出版社, 2023.6
ISBN 978-7-5525-6838-7

I. ①新… II. ①许… III. ①汽车驾驶员—资格考试—习题集 IV. ①U471.3-44

中国国家版本馆 CIP 数据核字(2023)第 114896 号

新驾考科目一、四考试题库

许贵海 主编

责任编辑 胡 鹏
封面设计 鸿 图
责任印制 岳建宁



黄河出版传媒集团 出版发行
阳光出版社

出版人 薛文斌
地 址 宁夏银川市北京东路 139 号出版大厦(750001)
网 址 <http://www.ygchbs.com>
网上书店 <http://shop129132959.taobao.com>
电子信箱 yangguangchubanshe@163.com
邮购电话 0951-5014139
经 销 全国新华书店
印刷装订 洛阳市画中画印业有限公司
印刷委托书号 (宁)0026344

开 本 889 mm×1194 mm 1/16
印 张 8
字 数 275 千字
版 次 2023 年 7 月第 1 版
印 次 2023 年 7 月第 1 次印刷
书 号 ISBN 978-7-5525-6838-7
定 价 89.00 元

版权所有 翻印必究

驾驶证准驾车型对照表

| 准驾车型 | 代码 | 准驾的车辆 | 准予驾驶的其他准驾车型 | 年龄要求 |
|----------------|----|--|------------------------|--------|
| 大型客车 | A1 | 大型载客汽车 | A3、B1、B2、C1、C2、C3、C4、M | 22~60岁 |
| 重型牵引挂车 | A2 | 总质量大于4500千克的汽车列车 | B1、B2、C1、C2、C3、C4、C6、M | 22~60岁 |
| 城市公交车 | A3 | 核载10人以上的城市公共汽车 | C1、C2、C3、C4 | 20~60岁 |
| 中型客车 | B1 | 中型载客汽车(含核载10人以上,19人以下的城市公共汽车) | C1、C2、C3、C4、M | 20~60岁 |
| 大型货车 | B2 | 重型、中型载货汽车;重型、中型专项作业车 | C1、C2、C3、C4、M | 20~60岁 |
| 小型汽车 | C1 | 小型、微型载客汽车及轻型、微型载货汽车;轻型、微型专项作业车 | C2、C3、C4 | 18周岁以上 |
| 小型自动挡汽车 | C2 | 小型、微型自动挡载客汽车及轻型、微型自动挡载货汽车;轻型、微型自动挡专项作业车;上肢残疾人专用小型自动挡载客汽车 | | 18周岁以上 |
| 低速载货汽车 | C3 | 低速载货汽车 | C4 | 18~60岁 |
| 三轮汽车 | C4 | 三轮汽车 | | 18~60岁 |
| 残疾人专用小型自动挡载客汽车 | C5 | 残疾人专用小型、微型自动挡载客汽车(允许上肢、右下肢或者双下肢残疾人驾驶) | | 18周岁以上 |
| 轻型牵引挂车 | C6 | 总质量小于(不包含等于)4500千克的汽车列车,即小型房车 | | 20~60岁 |
| 普通三轮摩托车 | D | 发动机排量大于50毫升或者最大设计车速大于50km/h的三轮摩托车 | E、F | 18~60岁 |
| 普通二轮摩托车 | E | 发动机排量大于50毫升或者最大设计车速大于50km/h的二轮摩托车 | F | 18~60岁 |
| 轻便摩托车 | F | 发动机排量小于等于50毫升,最大设计车速小于等于50km/h的摩托车 | | 18周岁以上 |
| 轮式专用机械车 | M | 轮式专用机械车 | | 18~60岁 |
| 无轨电车 | N | 无轨电车 | | 20~60岁 |
| 有轨电车 | P | 有轨电车 | | 20~60岁 |

目 录 CONTENTS

科目一考试题库

| | | |
|-------|----------------------|----|
| 第 1 章 | 道路交通安全法律、法规和规章 | 1 |
| 第 2 章 | 道路交通信号 | 32 |
| 第 3 章 | 安全行车、文明驾驶基础知识 | 46 |
| 第 4 章 | 机动车驾驶操作相关基础知识 | 59 |
| 客车试题 | | 65 |
| 货车试题 | | 66 |

科目四考试题库

| | | |
|-------|------------------------|-----|
| 第 1 章 | 违法行为综合判断与案例分析 | 68 |
| 第 2 章 | 安全行车常识 | 71 |
| 第 3 章 | 常见交通标志、标线和交通手势辨识 | 91 |
| 第 4 章 | 驾驶职业道德和文明驾驶常识 | 101 |
| 第 5 章 | 恶劣气候和复杂道路条件下驾驶常识 | 108 |
| 第 6 章 | 紧急情况下避险常识 | 118 |
| 第 7 章 | 交通事故救护及常见危化品处置常识 | 123 |





科目一考试题库

第1章 道路交通安全法、法规和规章

判断题

1. 驾驶机动车在道路上违反道路交通安全法规的行为属于违法行为。

答案:正确

2. 驾驶机动车违反道路交通安全法律法规发生交通事故属于交通违章行为。

答案:错误

3. 驾驶机动车在道路上违反道路通行规定应当接受相应的处罚。

答案:正确

4. 对未取得驾驶证驾驶机动车的,追究其法律责任。

答案:正确

5. 对违法驾驶发生重大交通事故且构成犯罪的,不追究其刑事责任。

答案:错误

6. 造成交通事故后逃逸且构成犯罪的驾驶人,将吊销驾驶证且终生不得重新取得驾驶证。

答案:正确

7. 驾驶人要按照驾驶证载明的准驾车型驾驶机动车。

答案:正确

8. 上路行驶的机动车未随车携带身份证的,交通警察可依法扣留机动车。

答案:错误

9. 上路行驶的机动车使用伪造、变造的检验合格标志的,交通警察可依法扣留机动车。

答案:正确

10. 伪造、变造机动车驾驶证构成犯罪的将被依法追究刑事责任。

答案:正确

11. 机动车驾驶人在实习期内驾驶机动车不得牵引挂车。

答案:正确

12. 不得驾驶具有安全隐患的机动车上道路行驶。

答案:正确

13. 拼装的机动车只要认为安全就可以上路行驶。

答案:错误

14. 已经达到报废标准的机动车经大修后可以上路行驶。

答案:错误

15. 驾驶机动车上路行驶应当按规定悬挂号牌。

答案:正确

16. 驾驶这种机动车上路行驶没有违法行为。



答案:错误

17. 饮酒后只要不影响驾驶操作可以短距离驾驶机动车。

答案:错误

18. 驾驶人在驾驶证丢失后3个月内还可以驾驶机动车。

答案:错误

19. 驾驶人持超过有效期的驾驶证可以在1年内驾驶机动车。

答案:错误

20. 驾驶人的驾驶证损毁后不得驾驶机动车。

答案:正确

21. 记分满12分的驾驶人拒不参加学习和考试的将被公告驾驶证停止使用。

答案:正确

22. 驾驶人的机动车驾驶证被依法扣留、暂扣的情况下不得驾驶机动车。

答案:正确

23. 交通信号包括交通信号灯、交通标志、交通标线和交通警察的指挥。

答案:正确

24. 交通信号灯由红灯、绿灯和黄灯组成。

答案:正确

25. 道路交通标线分为指示标线、警告标线、禁止标线。

答案:正确

26. 在这种情况下可以借右侧公交车道超车。



答案:错误

27. 在路口遇有交通信号灯和交通警察指挥不一致时,按照交通信号灯通行。

答案:错误

28. 在这种情况下可加速通过交叉路口。



答案:错误

29. 在路口这个位置时可以加速通过路口。



答案:错误

30. 在这段路的最高时速为每小时50公里。



答案:错误

31. 这辆红色轿车变更车道的方法和路线是正确的。



答案:错误

32. 驾驶机动车在道路上超车时可以不使用转向灯。

答案:错误

33. 驾驶机动车在道路上超车完毕驶回原车道时需提前开启右转向灯。

答案:正确

34. 驾驶机动车在道路上掉头时提前开启左转向灯。

答案:正确

35. 驾驶机动车在道路上向右变更车道可以不使用转向灯。

答案:错误

36. 驾驶机动车在沙尘天气条件下行车不用开启前照灯、示廓灯和后位灯。

答案:错误

37. 在这种环境里行车使用近光灯。



答案:正确

38. 驾驶机动车在雾天行车开启雾灯和危险报警闪光灯。

答案:正确

39. 在这种急弯道路上行车应交替使用远近光灯。



答案:正确

40. 夜间驾驶机动车通过人行横道时需要交替使用远近光灯。

答案:正确

41. 驾驶机动车上坡时,在将要到达坡道顶端时要加速并鸣喇叭。

答案:错误

42. 驾驶机动车上道路行驶,不允许超过限速标志标明的最高时速。

答案:正确

43. 遇到这种情况不能超车。



答案:正确

44. 驾驶机动车超车应该提前开启左转向灯、变换使用远近光灯或鸣喇叭。

答案:正确

45. 驾驶机动车超车后立即开启右转向灯驶回原车道。

答案:错误

46. 在道路上遇到这种情况可以从两侧超车。



答案:错误

47. 在这种情况下可以加速通过人行横道。



答案:错误

48. 遇到这种情况下可以从右侧超车。



答案:错误

49. 驾驶机动车行经城市没有列车通过的铁路道口时允许超车。

答案:错误

50. 驾驶机动车在隧道、陡坡等特殊路段不得超车。

答案:正确

51. 遇到这种情况可以优先通行。



答案:正确

52. 未上坡的车辆遇到这种情况让对向下坡车先行。



答案:正确

53. 夜间驾驶机动车在窄路、窄桥会车时正确的做法是使用远光灯。

答案:错误

54. 驾驶机动车通过交叉路口要遵守交通信号。

答案:正确

55. 在这种情况的铁路道口要加速通过。



答案:错误

56. 行至这种情况的铁路道口要停车观察。



答案:正确

57. 在这种情况下交叉路口转弯要让自行车先行。



答案:正确

58. 在交叉路口遇到这种情况享有优先通行权。



答案:正确

59. 在交叉路口遇到这种情况享有优先通行权。



答案:错误

60. 驾驶机动车在没有交通信号的路口遇到前方车辆缓慢行驶时要依次交替通行。

答案:正确

61. 遇到这种情况时,要加速从红车前变更车道。



答案:错误

62. 在交叉路口遇到这种情况时,要在红灯亮以前加速通过路口。



答案:错误

63. 遇到这种情况的路段,可以进入网状线区域内停车等候。



答案:错误

64. 这辆小轿车不能在这个位置停车。



答案:正确

65. 行经这种交通标线的路段要加速行驶。



答案:错误

66. 遇到这种情形时要停车避让行人。



答案:正确

67. 在这个路口可以掉头。



答案:错误

68. 在这个路口不能掉头。



答案:错误

69. 在这段道路上不能掉头。



答案:正确

70. 驾驶机动车在铁路道口、桥梁、陡坡、隧道或者容易发生危险的路段不能掉头。

答案:正确



71. 驾驶机动车在上道路行驶前驾驶人要按规定系好安全带。

答案:正确

72. 机动车上路行驶时,前排乘车人可不系安全带。

答案:错误

73. 这辆停在路边的机动车没有违法行为。



答案:错误

74. 机动车在道路上发生故障难以移动时要在车后 50 米以内设置警告标志。

答案:错误

75. 机动车在道路上发生轻微交通事故且妨碍交通时,不需移动。

答案:错误

76. 机动车在夜间道路上发生故障难以移动时要开启危险报警闪光灯、示廓灯、后位灯。

答案:正确

77. 在道路上临时停车不得妨碍其他车辆和行人通行。

答案:正确

78. 驾驶机动车找不到停车位时可以借人行道停放。

答案:错误

79. 距离交叉路口 50 米以内的路段不能停车。

答案:正确

80. 这个路段可以在非机动车道上临时停车。



答案:错误

81. 社会车辆距离消防栓或者消防队(站)门前 30 米以内的路段不能停车。

答案:正确

82. 距离桥梁、陡坡、隧道 50 米以内的路段不能停车。

答案:正确

83. 距离宽度不足 4 米的窄路 50 米以内的路段不能停车。

答案:正确

84. 机动车停稳前不能开车门和上下人员。

答案:正确

85. 打开机动车车门时,不得妨碍其他车辆和行人通行。

答案:正确

86. 驾驶小型载客汽车在高速公路行驶的最低车速为 90 公里/小时。

答案:错误

87. 驾驶车辆可以从这个位置直接驶入高速公路行车道。



答案:错误

88. 驾驶车辆驶离高速公路可以从这个位置直接驶入匝道。



答案:错误

89. 这辆小型载客汽车进入高速公路行车道的行为是正确的。



答案:错误

90. 这辆小型载客汽车驶离高速公路行车道的方法是正确的。



答案:正确

91. 机动车在高速公路上发生故障时,在来车方向 50 至 100 米处设置警告标志。

答案:错误

92. 机动车在高速公路上发生故障时,将车上人员迅速转移到右侧路肩上或者应急车道内,并且迅速报警。

答案:正确

93. 机动车在高速公路上发生交通事故无法正常行驶时,用救援车、清障车拖曳、牵引。

答案:正确

94. 驾驶机动车在道路上发生交通事故要立即将车移到路边。

答案:错误

95. 驾驶人在发生交通事故后因抢救伤员变动现场时要标明位置。

答案:正确

96. 在道路上发生交通事故造成人身伤亡时,要立即抢救受伤人员并迅速报警。

答案:正确

97. 在这段道路上一定要减少鸣喇叭的频率。



答案:错误

98. 在车门、车厢没有关好时不要驾驶机动车起步。

答案:正确

99. 不要在驾驶室的前后窗范围内悬挂和放置妨碍驾驶人视线的物品。

答案:正确

100. 行车中在道路情况良好的条件下可以观看车载视频。

答案:错误

101. 驾驶小型汽车下陡坡时允许熄火滑行。

答案:错误

102. 驾驶机动车时可以向道路上抛撒物品。

答案:错误

103. 驾驶人违反交通运输管理法规发生重大事故致人死亡的处 3 年以上有期徒刑。

答案:错误

104. 驾驶人违反交通运输管理法规发生重大事故使公私财产遭受重大损失的可能处 3 年以下徒刑或拘役。

答案:正确

105. 驾驶人在道路上醉酒驾驶机动车的处 3 年以上有期徒刑。

答案:错误

106. 对未放置检验合格标志上道路行驶的车辆,交通警察可依法予以扣留。

答案:正确

107. 交通警察对未放置保险标志上道路行驶的车辆可依法扣留行驶证。

答案:错误

108. 对有伪造或变造号牌、行驶证嫌疑的车辆,交通警察可依法予以扣留。

答案:正确

109. 对有使用伪造或变造检验合格标志嫌疑的车辆,交通警察只进行罚款处罚。

答案:错误

110. 对使用其他车辆号牌、行驶证的车辆,交通警察可依法予以扣留。

答案:正确

111. 对未按照国家规定投保交强险的车辆,交通警察可依法予以扣留。

答案:正确

112. 对发生道路交通事故需要收集证据的事故车,交通警察可以依法扣留。

答案:正确

113. 驾驶人使用其他车辆检验合格标志嫌疑的,交通警察可依法扣留车辆。

答案:正确

114. 驾驶人使用其他车辆保险标志嫌疑的,交通警察可依法扣留车辆。

答案:正确

115. 驾驶人将机动车交给驾驶证被吊销的人驾驶的,交通警察依法扣留驾驶证。

答案:正确

116. 驾驶人驾驶有达到报废标准嫌疑机动车上路的,交通警察依法予以拘留。

答案:错误

117. 驾驶人在一个记分周期内累积记分达到 12 分的,交通警察依法扣留驾驶证。

答案:正确

118. 发生交通事故造成人员受伤时,要保护现场并立即报警。

答案:正确

119. 道路交通事故中,驾驶人饮酒、醉酒嫌疑时,要保护现场并立即报警。

答案:正确

120. 道路交通事故中,机动车无号牌、检验合格标志、保险标志时,要保护现场并立即报警。

答案:正确

121. 驾驶机动车发生财产损失交通事故,当事人对事实及成因无争议的,可先撤离现场。

答案:正确

122. 驾驶机动车发生财产损失交通事故后,当事人对事实及成因无争议移动车辆时需要对现场拍照或者标划停车位置。

答案:正确

123. 机动车发生财产损失交通事故,对应当自行撤离现场而未撤离造成交通堵塞的,可以对驾驶人处以 200 元罚款。

答案:正确

124. 申请小型汽车驾驶证的,年龄应在 18 周岁以上 70 周岁以下。

答案:错误

125. 酒后驾驶发生重大交通事故被依法追究刑事责任的人不能申请机动车驾驶证。

答案:正确

126. 道路交通安全违法行为累积记分一个周期满分为 12 分。

答案:正确

127. 驾驶人记分没有达到满分,有罚款尚未缴纳的,记分转入下一记分周期。

答案:正确

128. 小型汽车驾驶人发生交通事故造成人员死亡,承担同等以上责任未被吊销驾驶证的,应当在记分周期结束后 30 日内接受审验。

答案:正确

129. 驾驶人因服兵役、出国(境)等原因延期审验期间不得驾驶机动车。

答案:正确

130. 持有大型客车、重型牵引挂车、城市公交车、中型客车、大型货车驾驶证的驾驶人,应当在每个记分周期结束后三十日内到公安机关交通管理部门接受审验。但在一个记分周期内没有记分记录的,免予本记分周期审验。

答案:正确

131. 初次申领驾驶证的驾驶人在实习期内可以单独驾驶机动车上高速公路行驶。

答案:错误

132. 驾驶人在实习期内驾驶机动车时,应当在车身后部粘贴或者悬挂统一式样的实习标志。

答案:正确

133. 机动车驾驶人在实习期内有记满 12 分记录的,注销其实习的准驾车型驾驶资格。

答案:正确

134. 造成致人轻伤以上或者死亡的交通事故后逃逸,尚不构成犯罪的一次记 12 分。

答案:正确

135. 饮酒后驾驶机动车的一次记 12 分。

答案:正确

136. 使用伪造、变造的驾驶证一次记 12 分。

答案:正确

137. 使用其他机动车号牌、行驶证的一次记 3 分。

答案:错误

138. 驾驶机动车在高速公路上倒车、逆行、穿越中央分隔带掉头的一次记 6 分。

答案:错误

139. 不按交通信号灯指示通行的一次记 6 分。

答案:正确

140. 驾驶小型汽车在高速公路行驶,车速超过规定时速 50% 以上的一次记 12 分。

答案:正确

141. 驾驶小型汽车在城市快速路行驶,车速超过规定时速 50% 以上的一次记 3 分。

答案:错误

142. 驾驶机动车在高速公路违法占用应急车道行驶的一次记 6 分。

答案:正确

143. 驾驶机动车未按规定避让校车的,一次记 3 分。

答案:正确

144. 机动车达到国家规定的强制报废标准的不能办理注册登记。

答案:正确

145. 机动车行驶证灭失、丢失,机动车所有人要向登记地车辆管理所申请补领、换领。

答案:正确

146. 机动车号牌损毁,机动车所有人要向登记地车辆管理所申请补领、换领。

答案:正确

147. 驾驶人在机动车驾驶证的 6 年有效期内,每个记分周期均未达到 12 分的,换发 10 年有效期的机动车驾驶证。

答案:正确

148. 机动车驾驶证有效期分为 6 年、10 年、20 年。

答案:错误

149. 准驾车型为小型汽车的,可以驾驶小型自动挡载客汽车。

答案:正确

150. 准驾车型为小型自动挡汽车的,可以驾驶低速载货汽车。

答案:错误

151. 初次申领的机动车驾驶证的有效期为 6 年。

答案:正确

152. 小型自动挡汽车科目二考试内容包括倒车入库、坡道定点停车和起步、侧方停车、曲线行驶、直角转弯。

答案:正确

153. 科目三考试分为道路驾驶技能考试和安全文明驾驶常识考试两部分。

答案:正确

154. 科目三道路驾驶技能和安安全文明驾驶常识考试满分分别为 100 分,成绩分别达到 80 和 90 分的为合格。

答案:错误



155. 申请人因故不能按照预约时间参加考试的。应当提前一日申请取消预约,对申请人未按照预约考试时间参加考试的,判定该次考试不合格。

答案:正确

156. 机动车驾驶证遗失、损毁无法辨认时,机动车驾驶人应当向机动车驾驶证核发地车辆管理所申请补发。

答案:正确

157. 有吸食、注射毒品后驾驶机动车行为的机动车驾驶人,不会被注销驾驶证。

答案:错误

158. 正在执行社区戒毒、强制隔离戒毒、社区康复措施,车辆管理所将注销其驾驶证。

答案:正确

159. 机动车登记证书、号牌、行驶证灭失、丢失或者损毁的,机动车所有人应当向居住地车辆管理所申请补领、换领。

答案:错误

160. 驾驶机动车在人行横道上临时停车属于违法行为。

答案:正确

161. 机动车、非机动车和行人实行分道行驶,是为了规范交通秩序,提高通行效率。

答案:正确

162. 其他车辆不准进入专用车道行驶,其目的是不影响专用车的正常通行。

答案:正确

163. 年龄在70周岁以上,在一个记分周期结束后一年内未提交身体条件证明的,其机动车驾驶证将会被车辆管理所注销。

答案:正确

164. 持有大型客车、重型牵引挂车、城市公交车、中型客车、大型货车驾驶证的驾驶人从业单位等信息发生变化的,应当在信息变更后三十日内,向从业单位所在地车辆管理所备案。

答案:正确

165. 持有小型汽车驾驶证的驾驶人,发生交通事故造成人员死亡承担同等以上责任未被吊销机动车驾驶证的。应当在本记分周期结束后三十日内到公安机关交通管理部门接受审验,同时应当申报身体条件情况。

答案:正确

166. 发动机号码、车辆识别代号因磨损、锈蚀、事故等原因辨认不清或者损坏的,可以向登记地车辆管理所申请备案。

答案:正确

167. 机动车登记证书丢失后应及时补办,避免被不法分子利用。

答案:正确

168. 非机动车驾驶人、行人故意碰撞机动车造成交通事故的,机动车一方不承担赔偿责任。

答案:正确

169. 如图所示,红圈中标记车辆使用灯光的方法是正确的。



答案:错误

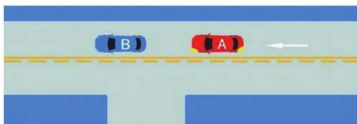
170. 驾驶机动车超车时,可以鸣喇叭替代开启转向灯。

答案:错误

171. 驾驶机动车应在变更车道的同时开启转向灯。

答案:错误

172. 如图所示,A车可以从左侧超越B车。



答案:错误

173. 驾驶机动车在隧道内行驶时,可以临时停车。

答案:错误

174. 发生交通事故后,当事人故意破坏、伪造现场、毁灭证据的,承担全部责任。

答案:正确

175. 机动车驾驶人补领机动车驾驶证后,原机动车驾驶证作废,不得继续使用。

答案:正确

176. 已注册登记的机动车达到国家规定的强制报废标准的,应当向登记地车辆管理所申请注销登记。

答案:正确

177. 驾驶人在核发地车辆管理所管辖区以外居住的,可以向居住地车辆管理所申请换证。

答案:正确

178. 持有大型客车、牵引车、城市公交车、中型客车、大型货车驾驶证的驾驶人,记分周期内有记分的,应当在记分周期结束后三十日内到公安机关交通管理部门接受审验,同时还应当申报身体条件情况。

答案:正确

179. 如图所示,驾驶机动车经过这种道路时,如果前方没有其他交通参与者,可在道路上随意通行。



答案:错误

180. 如图所示,驾驶机动车直行遇前方道路堵塞时,车辆可以在黄色网格线区域临时停车等待。但不得在人行横道停车。



答案:错误

181. 如图所示,驾驶机动车在路口遇到这种交通信号时,右转弯的车辆在不妨碍被放行的车辆、行人的情况下,可以通行。



答案:正确

182. 如图所示,驾驶机动车遇到右侧车辆强行变道,应减速慢行,让右前方车辆顺利变道。



答案:正确

183. 驾驶机动车行经漫水路或者漫水桥时,应当停车察明水情。

答案:正确

184. 当驾驶人的血液中酒精含量为100毫克/100毫升时,属于醉酒驾驶。

答案:正确

185. 申请人患有精神病的,可以申领机动车驾驶证,但是在发病期间不得驾驶机动车。

答案:错误

186. 在居住地初次申领机动车驾驶证的,不能直接申领大型货车驾驶证。

答案:错误

187. 机动车驾驶证有效期超过一年以上未换证的,驾驶证将被注销。

答案:正确

188. 驾驶机动车在道路上发生交通事故,当事人不能自行移动车辆的,应当保护现场并立即报警。

答案:正确

189. 在交叉路口、隧道内均不能倒车。

答案:正确

190. 如图所示,驾驶机动车遇前方车流行驶缓慢时,借用公交专用道超车是正确的。



答案:错误

191. 遇交通警察执法检查驾驶证时,可以出示电子驾照。

答案:正确

192. 已注册登记的机动车,改变机动车车身颜色的应到公安交通管理部门申请变更登记。

答案:正确

193. 如图所示,驾驶机动车经过这种道路时,应降低车速在道路中间通行。



答案:正确

194. 如图所示,驾驶机动车遇到这种情况,可以轻按喇叭提醒前方非机动车和行人后方有来车。



答案:正确

195. 机动车发生轻微财产损失的交通事故,对应当自行撤离现场而未撤离的,交通警察有权责令当事人撤离现场。

答案:正确

196. 年龄在 50 周岁以上的机动车驾驶人,应当每年进行一次身体检查,并向公安机关交通管理部门申报身体条件情况。

答案:错误

197. 机动车驾驶人联系电话、联系地址等信息发生变化,应当在信息变更后三十日内,向驾驶证核发地车辆管理所备案。

答案:正确

198. 持有大型客车、牵引车、城市公交车、中型客车、大型货车驾驶证的驾驶人联系电话、从业单位等信息发生变化未及时申报变更信息的,公安机关交通管理部门处二十元以上二百元以下罚款。

答案:正确

199. 已注册登记的机动车,机动车所有人住所所在车辆管理所管辖区域内迁移或者机动车所有人姓名(单位名称)、联系方式变更的,应当向登记地车辆管理所备案。

答案:正确

200. 驾驶机动车在道路上掉头时,应当提前开启左转向灯。

答案:正确

201. 如图所示,A 车具有优先通行权。



答案:正确

202. 如图所示,驾驶机动车在路口前遇到这种情况时,A 车具有优先通行权。



答案:正确

203. 驾驶机动车在高速公路行驶,错过出口时,如果确认后方无来车,可以倒回出口驶离高速公路。

答案:错误

204. 机动车在抵押登记、质押备案期间不可以办理转移登记。

答案:错误

205. 机动车所有人申请转移登记前,应当将涉及该车的道路交通安全违法行为和交通事故处理完毕。

答案:正确

206. 经购买、调拨、赠予等方式获得机动车后尚未注册登记的,向车辆管理所申领临时行驶车号牌后,方可临时上道路行驶。

答案:正确

207. 驾驶机动车与行人之间发生交通事故造成人身伤亡、财产损失的,机动车一方没有过错的,不承担赔偿责任。

答案:错误

208. 已注册登记的机动车,改变车身颜色,机动车所有人不需要向登记地车辆管理所申请变更登记。

答案:错误

209. 如图所示,驾驶机动车遇左侧车道有车辆正在超车时,可以迅速变道,伺机反超。



答案:错误

210. 如图所示,驾驶机动车遇到这种情况,不仅要控制车辆留出会车空间,而且要注意与右侧的儿童保持足够的安全距离。



答案:正确

211. 驾驶机动车经过无划分车道的道路时,可以随意通行。

答案:错误

212. 驾驶机动车在路口右转弯时,应提前开启右转向灯,不受信号灯限制,不受车速限制,迅速通过,防止路口堵塞。

答案:错误

213. 驾驶机动车遇到前方道路拥堵时,可以借用无人通行的非机动车道行驶。

答案:错误

214. 如图所示,红圈标注的深色车辆的做法是违法的。



答案:正确

215. 驾驶机动车在道路上发生交通事故造成人身伤亡的,驾驶人必须报警。

答案:正确

216. 两辆机动车发生轻微碰擦事故后,为保证理赔,必须等保险公司人员到场鉴定后才能撤离现场。

答案:错误

217. 申请人患有癫痫病的,可以申领机动车驾驶证,但是驾驶时必须有人陪同。

答案:错误

218. 自愿降级的驾驶人需要到车辆管理所申请换领驾驶证。

答案:正确

219. 机动车驾驶人驾驶证有效期满换领驾驶证时,必须提交县级以上医疗机构出具的身体条件证明。

答案:错误

220. 年龄在 70 周岁以上的机动车驾驶人,应当每年进行一次身体检查。

答案:正确

221. 驾驶人吸食或注射毒品后驾驶机动车的,一经查获,其驾驶证将被注销。

答案:正确



222. 机动车之间发生交通事故, 不管是否有人伤亡, 只要双方当事人同意, 都可自行协商解决。

答案: 错误

223. 事故报警时, 要向交警提供事故地点、人员伤亡、车辆号牌等信息, 协助交警快速定位到达现场。

答案: 正确

224. 高速公路上同时有最高和最低速度限制, 因为过快或者过慢都容易导致追尾。

答案: 正确

225. 驾驶人在实习期内驾驶机动车上高速公路行驶, 应由持相应或者包含其准驾车型驾驶证一年以上的驾驶人陪同。

答案: 错误

226. 车辆在高速公路发生故障不能移动时, 驾驶人这种尝试排除故障的做法是否正确?



答案: 错误

227. 下列做法是否正确?



答案: 错误

228. 高速公路上车辆发生故障后, 开启危险报警闪光灯和摆放警告标志的作用是警告后续车辆注意避让。

答案: 正确

229. 车辆发生故障无法移动时, 以下做法是否正确?



答案: 错误

230. 车辆发生故障而无法移动时, 首先应在车辆后方 50—150 米处放置危险警告标志, 防止后车追尾。

答案: 错误

231. 如图所示, 当机动车行驶至交叉口时的做法是正确的。



答案: 正确

232. 如图车辆后备箱门未关好, 是可以上路行驶的。



答案: 错误

233. 图中深色车辆在该地点临时停车是可以的。



答案: 错误

234. 图中标注车辆在該地点停车是可以的。



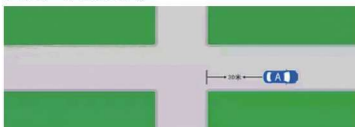
答案: 错误

235. 图中小型汽车的停车地点是正确的。



答案: 错误

236. 如图所示, A 车在此处临时停车是可以的。



答案: 错误

237. 如图所示, A 车在此处临时停车是可以的。



答案: 正确

238. 在路口遇这种情形要减速让行。



答案: 正确

239. 机动车驾驶人一个记分周期内累计记分达到 12 分, 拒不参加学习和考试的, 将被公安机关交通管理部门公告其驾驶证停止使用。

答案: 正确

240. 通过人行横道应减速慢行, 遇到行人则需停车让行。



答案: 正确

241. 驾驶小型机动车在没有道路中心线狭窄的山路会车时, 靠山体的一方视野宽阔, 所以要让不靠山体的一方优先行驶。

答案: 错误

242. 机动车与行人之间发生交通事故造成人身伤亡、财产损失的, 机动车一方没有过错的, 应该由行人承担赔偿责任。

答案: 错误

243. 驾驶人在驾驶证核发地车辆管理所管辖区以外地方居住的, 可以向政务大厅申请换证。

答案: 错误

244. 机动车在道路上发生故障难以移动时, 要在车后 50 米以内设置警告标志, 以防止发生交通事故。

答案: 错误

245. 机动车发生财产损失交通事故时, 对应当自行撤离现场而未撤离的, 交通警察可以责令当事人撤离现场。

答案: 正确

246. 驾驶机动车在行经市区交通流量大的道路时不得超车。

答案: 正确

247. 允许自学直考人员使用图中教练车, 在学车专用标识签注的指导下随车指导下学习驾驶。



答案: 错误

248. 驾驶人在实习期内可以独立驾驶这辆小型客车进入高速公路行驶。



答案: 错误

249. 图中机动车驾驶人造成事故后逃逸, 尚不构成犯罪的违法行为, 会被记 12 分。



答案: 正确

250. 如图所示, 驾驶人的这种违法行为是非常严重的, 会被记 9 分。



答案: 正确

251. 如图所示,黄色机动车驾驶人违法占用高速公路应急车道行驶,会被记3分。



答案:错误

252. 如图所示,黄色小型客车驾驶人在高速公路逆向行驶是违法行为,会被记6分。



答案:错误

253. 如图,在这种天气行车,由于能见度较低,需要提前开启远光灯告知对向来车。



答案:错误

254. 如图,在高速公路行车道跟随前车行驶时,最小跟车距离不得少于100米。



答案:正确

255. 驾驶达到报废标准的机动车上道路行驶的,公安交通管理部门将予以收缴,主要原因是不美观,影响城市形象。

答案:错误

256. 醉驾可构成危险驾驶罪。

答案:正确

257. 停车后,应先观察机动车前后交通环境,确保安全后再打开机动车车门下车。

答案:正确

258. 驾驶机动车驶出地下车库时,应按照导向箭头的方向行驶,不得逆行。

答案:正确

259. 机动车之间发生的轻微财产损失尚未造成人员伤亡,且车辆可以移动的交通事故,双方驾驶人对交通事故无争议,但其中一方使用伪造、变造车牌的,不可以自行协商解决。

答案:正确

260. 如图所示,驾驶机动车在这种情况下不可以左转弯。



答案:正确

261. 驾驶机动车以70公里/小时的速度在没有限速标志的同向3车道的高速公路上行驶,应该走最右侧车道。

答案:正确

262. 饮用少量啤酒不影响驾驶操作可以短距离驾驶机动车。

答案:错误

263. 驾驶机动车在同方向划有2条以上机动车车道的慢速车道内行驶,需要超越同车道行驶的前车时,可以借用左侧快速车道行驶。

答案:正确

264. 申请C1/C2/C3驾驶证的,两眼裸视力或矫正视力应达到对数视力表4.9以上。

答案:正确

265. 实习期内驾驶机动车牵引挂车的,由公安机关交通管理部门处20元以上200元以下罚款。

答案:正确

266. 如图所示,前车在行驶过程中没有违法行为。



答案:错误

267. 驾驶机动车在高速公路行驶,遇有雾、雨、雪、沙尘、冰雹等低能见度气象条件下,能见度在100米以下时,车速不得超过每小时40公里,与同车道前车至少保持50米的距离。

答案:正确

268. 非法安装警报器、标志灯具的将处200元以上2000元以下罚款。

答案:正确

269. 驾驶机动车遇到后方有执行紧急任务的特种车辆时,可临时使用无人通行的非机动车道让行。

答案:正确

270. 驾驶机动车上路行驶,驾驶员应当随车携带行驶证,否则会被扣留车辆。

答案:正确

271. 故意损毁、移动、涂改交通安全设施,造成危害后果,尚不构成犯罪的,追究其法律责任。

答案:正确

272. 因饮酒后驾驶机动车被处罚,再次饮酒后驾驶机动车的,处十日以下拘留。并处一千元以上二千元以下罚款,吊销机动车驾驶证。

答案:正确

273. 驾驶人未取得驾驶资格证或者醉酒驾驶机动车,发生道路交通事故的,造成受害人的财产损失,保险公司不承担赔偿责任。

答案:正确

274. 潮汐车道是可变车道,根据早晚交通流量情况,调整车道的行驶方向。

答案:正确

275. 机动车驾驶人造成事故后逃逸构成犯罪的,吊销驾驶证且终生不得重新取得机动车驾驶证。

答案:正确

276. 机动车驾驶证损毁无法辨认的,机动车驾驶人应当在六十日内申请换证。

答案:错误

277. 持有境外机动车驾驶证的人,经申请可直接发放中国的机动车驾驶证。

答案:错误

278. 机动车驾驶人补领机动车驾驶证后,继续使用原机动车驾驶证的,处20元以上200元以下罚款。

答案:正确

279. 夜间驾驶机动车在路口遇前方绿灯亮起时,如果人行道上仍有行人通过,应开启远光灯催促其尽快通过。

答案:错误

280. 驾驶机动车在道路上车辆发生故障、事故停车后,不按规定设置警告标志,一次记1分。

答案:错误

281. 因交通信号指示不一致造成的违法行为,经核实后应当予以消除。

答案:正确

282. 驾驶机动车在山区狭窄坡路会车时,下坡行驶的车辆应先行,因为下坡速度不好控制更加危险。

答案:错误

283. 驾驶机动车闯红灯一次扣6分。

答案:正确

284. 驾驶机动车驶近急弯、坡道顶端等影响安全视距的路段时,应当减速慢行并鸣喇叭示意。

答案:正确



285. 驾驶机动车倒车时,应当察明车后情况,确认安全后倒车。

答案:正确

286. 驾驶机动车发生交通事故造成人员重伤,但一方驾驶人愿意承担全部责任的,可以自行协商处理。

答案:错误

287. 在道路上驾驶机动车追逐竞驶、情节恶劣的,可构成危险驾驶罪。

答案:正确

288. 属于申请增加准驾车型的,应当收回原机动车驾驶证。

答案:正确

289. 机动车驾驶人在一个记分周期内累积记分满 24 分未满 36 分的,在道路交通安全法律、法规和相关知识考试合格后即可发还机动车驾驶证。

答案:错误

290. 饮酒后或者醉酒驾驶机动车发生重大交通事故构成犯罪的,依法追究刑事责任,吊销机动车驾驶证,终生不得重新取得机动车驾驶证。

答案:正确

291. 道路交通安全违法行为的处罚种类包括:警告、罚款、暂扣或者吊销机动车驾驶证、拘留。

答案:正确

292. 驾驶机动车发生交通事故仅造成轻微财产损失,当事人双方对交通事故事实及成因无争议的。可自行撤离现场处理损害赔偿事宜。

答案:正确

293. 交通事故的损失是由非机动车驾驶人、行人故意碰撞机动车造成的,机动车一方也要承担赔偿责任。

答案:错误

294. 驾驶机动车在隧道内行驶,遇前方车速过慢时,可选择合适的时机超车通过。

答案:错误

295. 机动车驾驶人违反交通管制的规定强行通行不听劝阻的,由公安机关交通管理部门处二千元以上五千元以下罚款,可以并处 15 日以下拘留。

答案:错误

296. 申请小型汽车准驾车型驾驶证的人,年龄要在 18 周岁以上。

答案:正确

297. 饮酒后驾驶机动车的,处暂扣六个月机动车驾驶证,并处一千元以上二千元以下罚款。

答案:正确

298. 70 周岁以上人员考取机动车驾驶证,应增加判断力、记忆力、反应力等能力测试。

答案:正确

299. 准驾车型为 C1 的驾驶人,在实习期内驾驶机动车上高速公路行驶,可以由准驾车型为 C2 驾照 3 年以上的驾驶人陪同。

答案:错误

300. 在道路上作业的洒水车在不影响其他车辆通行的情况下,可不分车道行驶,但不得逆行。

答案:正确

301. 驾驶与准驾车型不符的机动车的,一次记 6 分。

答案:错误

302. 驾驶人违法使用其他机动车号牌、行驶证的,一次记 12 分。

答案:正确

303. 机动车驾驶人丧失民事行为能力,监护人提出注销申请的,车辆管理所应当注销其机动车驾驶证。

答案:正确

304. 从事校车业务或者旅客运输,严重超过额定乘员载客的,可构成危险驾驶罪。

答案:正确

305. 驾驶未悬挂机动车号牌的车辆在道路上行驶,发生交通事故后,当事人可以不报警。

答案:错误

306. 机动车驾驶人长期服用依赖性精神药品成瘾尚未戒除的,车辆管理所应当注销其机动车驾驶证。

答案:正确

307. 驾驶机动车不按交通信号灯指示通行的,一次记 3 分。

答案:错误

308. 机动车驾驶人血液中的酒精含量大于或者等于 20 毫克/100 毫升,小于 80 毫克/100 毫升时,可认定为酒后驾驶。

答案:正确

309. 车辆临时靠边停车后准备起步时,可直接鸣喇叭示意左侧车道机动车让道。

答案:错误

310. 在路口右转弯遇同车道前车等候放行信号时,应当依次停车等候。

答案:正确

311. 以欺骗、贿赂等不正当手段取得驾驶证被依法撤销驾驶许可的,五年内不得再次申领机动车驾驶证。

答案:错误

312. 驾驶机动车在泥泞道路行驶时,最高速度不能超过 50 公里/小时。

答案:错误

313. 未取得驾驶证的学员在道路上学习机动车驾驶技能,可使用私家车由教练员随车指导。

答案:错误

314. 超过机动车驾驶证有效期一年以上未换证被注销,但未超过 2 年的,机动车驾驶人参加道路驾驶技能考试合格后即可恢复驾驶资格。

答案:错误

315. 如图所示,遇到这种单方交通事故,可直接联系路政部门进行理赔。



答案:错误

316. 对机动车驾驶证被吊销期间驾驶机动车的驾驶人。追究其法律责任。

答案:正确

317. 驾驶人应当在机动车驾驶证有效期满前 60 日内申请换证。

答案:错误

318. 夜间在没有路灯或照明不良的路段跟随前车行驶时,应将近光灯转换为远光灯。

答案:错误

319. 对驾驶拼装机动车上路行驶的驾驶人,处 200 元以上 2000 元以下罚款,并处 15 日以下拘留。

答案:错误

320. 持小型汽车驾驶证的驾驶人在有效期满换领驾驶证时,应当接受公安机关交通管理部门的审验。

答案:正确

321. 申请人在场地和道路上学习驾驶,应当按规定取得学习驾驶证明,学习驾驶证明的有效期为五年。

答案:错误

322. 驾驶机动车上路行驶前,应对机动车的安全技术性能进行认真检查,不得驾驶存在安全隐患的机动车上路行驶。

答案:正确

323. 机动车已达到国家强制报废标准的,机动车所有人应当向居住地车辆管理所申请注销登记。

答案:错误

324. 已注册登记的机动车达到国家强制报废标准被依法收缴并强制报废的,车辆管理所应当公告机动车登记证书、号牌、行驶证作废。

答案:正确

325. 已注册登记的机动车,更换发动机的,机动车所有人应当向登记地车辆管理所申请变更登记。

答案:正确

326. 小型自动挡汽车(C2)科目二考试内容包包括倒车入库、侧方停车、曲线行驶、直角转弯。

答案:正确

327. 机动车驾驶人代替他人参加机动车驾驶人考试的,车辆管理所应当注销其机动车驾驶证。

答案:正确

328. 有醉酒驾驶机动车行为的,5年内不得重新获取驾照。

答案:正确

329. 驾驶机动车在同方向只有1条机动车道的城市道路上,最高速度不得超过每小时70公里。

答案:错误

330. 机动车驾驶证电子版与纸质版具有同等效力。

答案:正确

331. 交通违法行为累积记分未滿12分的,可以处理其驾驶的其他机动车的交通违法行为记录。

答案:正确

332. 驾驶这种机动车上路行驶,将被一次记12分。



答案:错误

333. 机动车驾驶人有二起以上交通违法行为应当予以记分的,记分分值累积计算。

答案:正确

334. 在机动车抵押登记期间申请转让登记的,应当由原机动车所有人、现机动车所有人和抵押权人共同申请,车辆管理所一并办理新的抵押登记。

答案:正确

335. 机动车所有人申请转让登记前,应当将涉及该车的道路交通安全违法行为和交通事故处理完毕。

答案:正确

336. 学习驾驶证明的有效期为3年,但有效期截止日期不得超过申请年龄条件上限。

答案:正确

337. 持境外机动车驾驶证申请机动车驾驶证的,只需考试科目二。

答案:错误

338. 代替实际机动车驾驶人接受交通违法行为处罚和记分牟取经济利益的,一次记12分。

答案:正确

339. 记分周期自机动车驾驶人初次领取机动车驾驶证之日起连续计算,或者自初次取得临时机动车驾驶许可之日起累积计算。

答案:正确

340. 上道路行驶的机动车未按规定定期进行安全技术检验的,一次记1分。

答案:正确

341. 机动车驾驶人经满分学习、考试合格且罚款已缴纳的,记分予以清除。发还机动车驾驶证。

答案:正确

342. 机动车驾驶人可以一次性处理完毕同一辆机动车的多起交通违法行为记录,记分分值累积计算。

答案:正确

343. 申请人在考试过程中有贿赂、舞弊行为的,取消考试资格,已经通过考试的其他科目成绩不受影响。

答案:错误

344. 机动车驾驶人提出注销申请的,车辆管理所应当注销其机动车驾驶证。

答案:正确

345. 驾驶机动车追逐竞驶、超员、超速构成犯罪依法被吊销机动车驾驶证未滿3年的,不得申请机动车驾驶证。

答案:错误

346. 持有境外机动车驾驶证,对入境短期停留的,可以申领有效期为3个月的临时机动车驾驶许可。

答案:正确

347. 轻型牵引挂车准驾车型科目二考试内容包包括桩考、曲线行驶和直角转弯。

答案:正确

348. 已持有C2准驾车型驾驶证申请增加C1准驾车型的,应当考试科目二和科目三。

答案:正确

349. 申请人在申请小型汽车驾驶证期间,申请变更考试地不得超过3次。

答案:正确

350. 申请人申领小型汽车驾驶证期间,已通过部分科目考试后,居住地发生变更的,可以申请变更考试地,在现居住地预约其他科目考试。

答案:正确

351. 三年内有代替他人参加机动车驾驶人考试行为的,不得申请机动车驾驶证。

答案:正确

352. 机动车驾驶人申请学法减分时,在本记分周期内有二次以上参加满分教育记录情形的,公安机关交通管理部门不予受理。

答案:正确

353. 驾驶机动车在高速公路或者城市快速路上违法停车的,将被一次记9分。

答案:正确

354. 上道路行驶的机动车未悬挂机动车号牌的一次记9分。

答案:正确

355. 申请增加准驾车型的,应当向户籍所在地车辆管理所提出申请。

答案:错误

356. 图中机动车驾驶人造成事故后逃逸且构成犯罪的违法行为。会被记12分。



答案:错误

357. 临时入境的机动车驾驶人,在一个记分周期内累积记分滿12分的,公安机关交通管理部门应当注销其临时机动车驾驶许可,并送达满分教育通知书。

答案:正确

358. 机动车驾驶人在一个记分周期内三次以上累积记分滿12分或者累积记分滿36分的,只需预约参加科目一和科目二考试。

答案:错误

359. 公安机关交通管理部门对机动车驾驶人的交通违法行为,除依法给予行政处罚外,实行累积记分制度。

答案:正确

360. 图中机动车驾驶人没系安全带的行为,会被记2分。



答案:错误



361. 有视力矫正的机动车驾驶人驾驶机动车时,无需佩戴眼镜。

答案:错误

362. 申请人申请轻型牵引挂车驾驶证,因当地尚未设立科目二考场的,可以选择省(自治区)内其他考场参加考试。

答案:正确

363. 已持有机动车驾驶证,申请增加准驾车型的,只需在本记分周期内没有记满 12 分记录即可。

答案:错误

364. 有听力障碍的机动车驾驶人驾驶机动车时,应当佩戴助听设备。

答案:正确

365. 累积记分满 12 分的,不得再处理其他机动车的交通违法行为记录。

答案:正确

366. 车辆管理所在办理驾驶证核发及相关业务过程中发现存在涉嫌提交虚假申请材料的,应当及时开展调查。

答案:正确

367. 驾驶 7 座以上载客汽车载人超过核定人数 50% 以上未达到 100% 的。一次记 9 分。

答案:正确

368. 驾驶 7 座以下载客汽车载人超过核定人数 50% 以上未达到 100% 的,一次记 3 分。

答案:错误

369. 行政处罚决定被依法变更或者撤销的,相应记分应当变更或者撤销。

答案:正确

370. 驾驶小型载客汽车载人超过核定人数 100% 以上的,一次记 12 分。

答案:正确

371. 驾驶 7 座以下载客汽车载人超过核定人数 50% 以上未达到 100% 的,一次记 9 分。

答案:错误

372. 已取得小型汽车、小型自动挡汽车驾驶证 1 年以上,且在本记分周期和申请前最近一个记分周期内没有记满 12 分记录的,可以申请增加轻型牵引挂车准驾车型。

答案:正确

373. 机动车驾驶证在实习期内,驾驶人不得通过接受交通安全教育扣减交通违法行为记分。

答案:正确

374. 驾驶机动车遇到漫水桥时要察明水情确认安全后再低速通过。

答案:正确

375. 行车中遇到执行紧急任务的消防车、救护车、工程抢险车要及时让行。

答案:正确

376. 驾驶人在驾驶证核发地车辆管理所管辖区以外居住的,可以向居住地车辆管理所申请换证。

答案:正确

377. 伪造、变造或者使用伪造、变造驾驶证的驾驶人构成犯罪的,将依法追究刑事责任。

答案:正确

378. 发生交通事故后当事人逃逸的,逃逸的当事人承担全部责任。任何情况下都不可减轻责任。

答案:错误

379. 70 周岁以上人员申请小型汽车准驾车型的,应先通过判断力、记忆力、反应力等能力测试。

答案:正确

380. 驾驶人在实习期内不可以单独驾驶机动车上高速公路行驶,在增加准驾车型后的实习期内,驾驶原准驾车型的机动车时不受上述限制。

答案:正确

381. 组织他人参加审验教育时在签注学习记录、学习过程中弄虚作假的,有违法所得的,由公安机关交通管理部门处违法所得三倍以下罚款,但最高不超过二万元。

答案:正确

382. 初次申领机动车驾驶证的,可以申请准驾车型为轻型牵引挂车的机动车驾驶证。

答案:错误

383. 机动车驾驶人有二起以上交通违法行为应当予以记分的,记分分值不累积计算。

答案:错误

384. 行政处罚决定被依法变更或撤销的,相应记分不会变更或撤销。

答案:错误

385. 小型载客汽车驾驶人一个记分周期内参加满分教育的次数每增加一次或者累积记分每增加 12 分,道路交通安全法律、法规和相关知识的学习时间增加 7 天,每次满分学习的天数最多 60 天。

答案:正确

386. 机动车驾驶人参加满分教育现场学习、网络学习的天数累计不得少于 5 天,其中,现场学习的天数不得少于 1 天。

答案:错误

387. 驾驶机动车不按规定会车,或者在高速公路、城市快速路以外的道路上不按规定倒车、掉头的,一次记 3 分。

答案:错误

388. 驾驶机动车不按规定避让校车的,一次记 6 分。

答案:错误

389. 驾驶机动车追逐竞驶、超员、超速,违反危险化学品安全管理规定运输危险化学品构成犯罪依法被吊销机动车驾驶证未满五年的,不得申请机动车驾驶证。

答案:正确

390. 对行驶中的公共交通工具的驾驶人员使用暴力或者抢控驾驶操纵装置。干扰公共交通工具正常行驶,危及公共安全构成犯罪的,处一年以下有期徒刑、拘役或管制,并处或单处罚金。

答案:正确

391. 申请人以欺骗、贿赂等不正当手段取得校车驾驶资格的,处两千元以下罚款,申请人在三年内不得再次申请校车驾驶资格。

答案:正确

392. 在上一记分周期内机动车驾驶人有二次以上参加满分教育记录的,可以在接受交通安全教育后扣减交通违法行为记分。

答案:错误

393. 驾驶机动车在高速公路行驶低于规定最低时速的,一次记 3 分。

答案:正确

394. 已注册登记的机动车,机动车所有人住所所在车辆管理所管辖区域内迁移或者机动车所有人姓名(单位名称)、联系方式变更的,应当向登记地车辆管理所备案。

答案:正确

395. 驾驶人员在行驶的公共交通工具上擅离职守,与他人互殴或者殴打他人,危及公共安全,构成犯罪的,处一年以下有期徒刑、拘役或者管制,并处或者单处罚金。

答案:正确

396. 当驾驶人血液中的酒精含量为 50 毫克/100 毫升时,属于醉酒驾驶。

答案:错误

397. 代替他人或者让他人代替自己参加机动车驾驶人考试构成犯罪的,处拘役或者管制,并处或者单处罚金。

答案:正确

398.申请人在机动车驾驶人考试过程中组织作弊构成犯罪的,处三年以下有期徒刑或者拘役,并处或单处罚金。

答案:正确

399.机动车驾驶人同时被处以暂扣机动车驾驶证的,经满分学习考试合格且罚款已缴纳的,记分予以清除,无需等暂扣期限届满,即可发还机动车驾驶证。

答案:错误

400.驾驶校车、中型以上载客载货汽车、危险物品运输车辆以外的机动车在高速公路、城市快速路上行驶超过规定时速50%以上的,一次记9分。

答案:错误

401.驾驶校车、中型以上载客载货汽车、危险物品运输车辆以外的机动车在高速公路、城市快速路以外的道路上行驶超过规定时速60%的,一次记6分。

答案:正确

402.代替实际机动车驾驶人参加审验教育的,由公安机关交通管理部门处二千元以下罚款。

答案:正确

403.机动车所有权转让后,现机动车所有人未按照规定的时限办理转让登记的,由公安机关交通管理部门处警告或者一千元以下罚款。

答案:错误

404.驾驶未按规定定期进行安全技术检验的公路客运汽车、旅游客运汽车、危险物品运输车辆以外的机动车上道路行驶的,一次记1分。

答案:正确

405.驾驶机动车载运爆炸物品,未悬挂警示标志并采取必要的安全措施的,一次记12分。

答案:错误

406.驾驶机动车载货长度、宽度、高度超过规定的,一次记1分。

答案:正确

407.驾驶载货汽车载物超过最大允许总质量未达到30%的,一次记1分。

答案:正确

408.机动车驾驶人可以在机动车驾驶证核发地或者交通违法行为发生地、处理地参加公安机关交通管理部门组织的道路交通安全法律、法规和相关知识学习,并在学习地参加考试。

答案:正确

409.驾驶校车、中型以上载客载货汽车、危险物品运输车辆以外的机动车在高速公路、城市快速路以外的道路上行驶超过规定时速百分之五十以上的,一次记9分。

答案:错误

410.组织他人代替实际机动车驾驶人参加审验教育的,没有违法所得的,由公安机关交通管理部门处二千元以下罚款。

答案:正确

411.参加公安机关交通管理部门组织的交通安全公益活动的,满一小时为一次,一次扣减1分交通违法行为记分。

答案:正确

412.驾驶机动车违反禁令标志、禁止标线指示的,一次记6分。

答案:错误

413.申请人隐瞒有关情况或者提供虚假材料申请校车驾驶资格的,公安机关交通管理部门不予受理或者不予办理,处500元以下罚款。

答案:正确

414.组织、参与实施欺骗、贿赂等不正当手段取得机动车驾驶证牟取经济利益的,由公安机关交通管理部门处违法所得三倍以上五倍以下罚款,但最高不超过十万元。

答案:正确

415.申请人以欺骗、贿赂等不正当手段取得机动车驾驶证的,公安机关交通管理部门收缴机动车驾驶证、撤销机动车驾驶许可,处二千元以下罚款,申请人在3年内不得再次申领机动车驾驶证。

答案:正确

416.驾驶校车、公路客运汽车、旅游客运汽车、7座以上载客汽车以外的其他载客汽车载人超过核定人数百分之六十的,一次记6分。

答案:正确

417.驾驶机动车在高速公路或者城市快速路上不按规定车道行驶的,一次记3分。

答案:正确

418.参加公安机关交通管理部门组织的道路交通安全法律、法规和相关知识网上学习三日内累计满三十分钟且考试合格的,一次扣减1分交通违法行为记分。

答案:正确

419.组织他人参加审验教育时在签注学习记录、学习过程中弄虚作假的,没有违法所得的,由公安机关交通管理部门处二千元以下罚款。

答案:正确

420.驾驶机动车遇前方机动车停车排队或者缓慢行驶时,借道超车或者占用对面车道、穿插等候车辆的,一次记1分。

答案:错误

421.机动车驾驶人在驾驶证有效期满换领驾驶证时,可以到具有健康体检资质的二级以上医院、乡镇卫生院、社区卫生服务中心、健康体检中心等医疗机构体检。

答案:正确

422.参加公安机关交通管理部门组织的道路交通安全法律、法规和相关知识现场学习满一小时且考试合格的,一次扣减12分。

答案:错误

423.驾驶校车公路客运汽车、旅游客运汽车、7座以上载客汽车以外的其他载客汽车载人超过核定人数百分之五十以上未达到百分之百的,一次记9分。

答案:错误

424.机动车的型号或者有关技术参数与国务院机动车产品主管部门公告不符的,不予办理注册登记。

答案:正确

425.机动车喷涂、粘贴标识或者车身广告,影响安全驾驶的,由公安机关交通管理部门处警告或者二百元以下罚款。

答案:正确

426.驾驶校车、公路客运汽车、旅游客运汽车、7座以上载客汽车以外的其他载客汽车载人超过核定人数百分之二十以上未达百分之五十的,一次记3分。

答案:正确

427.驾驶人可以通过互联网交通安全综合服务管理平台申请机动车驾驶证电子版。

答案:正确

428.驾驶载货汽车载物超过最大允许总质量百分之三十以上未达到百分之五十的,或者违反规定载客的,一次记3分。

答案:正确