

毕业 传艺

云南财经大学



传媒与设计艺术学院

SCHOOL OF COMMUNICATION & DESIGN ART

2021 届

毕业设计作品集

上 \ 中 \ 下 ———— 上

产品设计 & 数字媒体艺术

杨小舟 韦艺韬 王璐芳 主编



云南出版集团



云南教育出版社



PRÊMIO

PRÊMIO

图书在版编目 (CIP) 数据

辛丑传艺 : 云南财经大学传媒与设计艺术学院2021
届毕业设计作品集 : 上中下 / 杨小舟, 韦艺韬, 王璐
芳主编. -- 昆明 : 云南科技出版社, 2022
ISBN 978-7-5587-4613-0

I. ①辛… II. ①杨… ②韦… ③王… III. ①设计—
作品集—中国—现代 IV. ①J121

中国版本图书馆CIP数据核字(2022)第187346号

编委会

陈东博 陈丽花 陈志伟 成蕊 崔木扬 丁鹏 丁绍莲
范颖 冯黎金 黄敏 黄思佳 李楠 李丽忠 李思蒙
刘畅 刘婧娟 毛艳梅 饶简元 尚航 沈正男 宋明阳
唐磊 王璐 王晓玲 文佳 吴震瑞 肖涵予 谢天娇
徐辉 许婧婧 薛蛟 杨淑 杨红燕 杨美玲 杨维抒
袁洪

出版人: 温翔
责任编辑: 邓玉婷
装帧设计: 长策文化
责任校对: 秦永红
责任印制: 蒋丽芬

书号: ISBN 978-7-5587-4613-0
印刷: 昆明亮彩印务有限公司
开本: 889mm × 1194mm 1/16
印张: 29.375
字数: 580千字
版次: 2023年4月第1版
印次: 2023年4月第1次印刷
定价: 420.00元(全3册)

出版发行: 云南出版集团 云南科技出版社
地址: 昆明市环城西路609号
电话: 0871-64192372

版权所有 侵权必究

辛丑传艺

|序 言|

经历了四年校园青翠的成长，你们必定还记得那些钻出泥土时呼吸的痛快，那些破茧而出时翅膀伸展的翱翔，那些从身体到心灵，从智到情的生长全部的全部，都在《辛丑传艺》，凝集成一次最浩大、最绚烂的绽开。

祝贺能够入选作品集的同学，你们终究有了人生的第一部作品，拥有了属于自己的版权。这得感谢学院给过你们的压力，当然，也要为自己喝彩。

诸多导师至今仍记得你们开题时的焦灼，以及歇斯底里的抵抗……终究，你们走出了那个小世界，除了作品之外，你们亦收获了超越自我的愉悦和克服困难之后的成就感。此刻，幸福的人除了我，还有你们！

的确，毕业设计不是一件容易的事情。我们心怀敬畏，但，不止于敬畏，我们需要超越，需要历练。遥想导师第一次毕业设计指导，有新鲜感，也有欲罢不能的复杂情感。当导师看到某个熟悉的作品，他们情不自禁地为设计创意拍案叫绝时；当某个同学多次被导师请到办公室“开小灶”，为她是否能完成设计捏把汗时……

产品彰显健康，数媒展开想象，环境叙述故事，视觉设计灵巧，一件件作品，就像一朵朵不一样颜色，不一样形状，不一样滋味的花朵，千姿百态，竞相摇摆。

辛丑传艺

给青春，给记忆，留下一个最美，最欢喜的纪念！

斯为序！

袁洪

2021年12月于齐远楼

| 2021 届产品设计毕业设计作品 |

产品设计是一个非常特殊的专业，它通常被描述为技术与艺术的交叉学科，而现在它正不断尝试融合更多的领域。在这个技术创新推动社会变革的时代，物联网、大数据、人工智能等正在创造一个新的世界，产品设计正在不断融合新的知识和理念，创造新的工具和方法来加入到这场变革的浪潮中。

产品设计专业 2021 届毕业设计首次以“健康产品设计”为设计方向，在国家“健康中国”战略的背景下，强调在艺术实践过程中的思考，并在理论方法、科技应用、材料工艺、系统化设计等方面进行各自的探索 and 追求。本届毕业设计，由本专业 5 位教师指导，收录了 26 位同学的毕业设计作品，其设计内容涉及到雾化大健康产品、特殊人群辅助交通工具、适老化健康产品以及乡村振兴康养文创等多个品类。这些作品虽然在设计应用思考上还缺乏深度，但是都体现出了同学们对“人”与“健康”关系的大胆尝试。同时，也是传媒与设计艺术学院产品设计专业在打造专业特色、凸显培养优势、深化教学改革过程中的一次亮相。

四年的本科学习即将结束，你们曾经的努力结出了硕果。未来的路，道阻且长。希望你们健康成长，设计出更“健康”的产品。

产品设计系主任 韦艺韬

辛丑
传艺



傳媒与设计艺术学院

SCHOOL OF COMMUNICATION & DESIGN ART

2021 届 毕 业 设 计 作 品 集 上

产 品 设 计

002 / “少喝烫水”健康产品设计——测温餐具设计

作者：邹栋良 指导教师：杨小舟

006 / “悦梦”声波睡眠仪——概念产品设计

作者：张文辉 指导教师：杨维抒

010 / 便携式旅行恒温片式助眠雾化器设计

作者：宋嘉言 指导教师：韦艺韬

014 / “安伴”-智能助老机器人-概念产品设计

作者：宗文杰 指导教师：杨维抒

018 / “脚心的温度”概念产品设计

——健康加热鞋垫设计

作者：张 焱 指导教师：杨小舟

022 / “1/21”儿童趣味牙刷设计

作者：吴业雯 指导教师：朱明阳

024 / “润”——空间智能保湿雾化器

作者：李 鑫 指导教师：韦艺韬

028 / 基于超声雾化技术的口腔保健产品设计

作者：魏启标 指导教师：韦艺韬

034 / “干茶万别”导向型家居用品设计

作者：王露霏 指导教师：王璐芳

040 / “益清”——便携式祛口腔异味雾化产品
设计

作者：靳雨旋 指导教师：韦艺韬

044 / “一明惊人”智能灯具设计

作者：杨东宝 指导教师：宋明阳

048 / “湿除有因”智能除菌毛巾架设计

作者：吴 道 指导教师：宋明阳

052 / “细嚼慢咽”餐具设计

作者：王家辉 指导教师：王璐芳

056 / 电热耳挂按摩器产品设计

作者：刘 佳 指导教师：宋明阳

060 / 儿童趣味药盒设计

作者：张家仙 指导教师：宋明阳

064 / 智能雾化助眠枕设计

作者：汤 杰 指导教师：韦艺韬

068 / “梦之醉”概念产品设计

——智能净化助眠仪产品设计

作者：穆成雄 指导教师：杨维抒

074 / “健步如飞”健康产品设计

——膝部康复器材设计

作者：张帮柔 指导教师：杨小舟

078 / 空巢老人家具设计

作者：李国元 指导教师：王璐芳

082 / “每天八杯水”概念产品设计

——盲人水杯设计

作者：孙海伦 指导教师：杨小舟

Catalog 目录

086 / “艺笔风雷”创意产品设计

——手臂锻炼器材设计

作者：熊剑超 指导教师：杨小舟

090 / 老龄化趋势下的台笔设计

作者：晏玉晶 指导教师：王璐芳

094 / 信仰之光——文创香薰助眠产品设计

作者：张伦冲 指导教师：杨维抒

098 / “儿童护脊”概念产品设计——儿童背包设计

作者：胡腾飞 指导教师：杨小舟

102 / 儿童医院留观室家具改良设计

作者：谢可馨 指导教师：王璐芳

106 / “放松口袋”办公室午休家具设计

作者：谭冰荷 指导教师：王璐芳

数字媒体艺术

114 / 《裂帛丹心》——最文创竹编非遗广告片

作者：杜胤龙 指导教师：肖公杰

118 / 《地球肌肤》MG动画创作

作者：段海燕 指导教师：吴震瑞

120 / 《猫与疫》视效预演创作

作者：金雅欣 指导教师：饶简元

122 / 《木兰辞》皮影动画创作

作者：李志奎 指导教师：饶简元

124 / 《滇西遗声》纪录片

作者：廖国辉 指导教师：饶简元

126 / 《觉》视效预演创作

作者：刘欣茹 指导教师：吴震瑞

128 / 《浪费的不止是粮食》MG动画创作

作者：罗欢 指导教师：吴震瑞

130 / 《城镜》二维动画创作

作者：浦绍芳 冷艺 指导教师：饶简元

134 / 《最文创·屋脊上的守望者》瓦猫非遗广告片创作

作者：曲为伸 指导教师：肖公杰

136 / 《因斯布鲁克少女的传说》系列盲盒创作

作者：苏怡祈 指导教师：吴震瑞

138 / 《寻味沙溪》

作者：王蒙 指导教师：肖公杰

140 / 云南滇红集团凤牌红茶品牌形象的再设计

作者：王霞 指导教师：唐磊

144 / 《特别关心》二维动画创作

作者：吴双 指导教师：吴震瑞

146 / 《5G新时代》三维动画创作

作者：余航 邓距煜 指导教师：吴震瑞 肖公杰

Catalog 目录

150 / 《中国绿化 40 年》MG 动画创作

作者：周正秋 指导教师：饶简元

152 / 《方寸起叠》

作者：李珂 指导教师：肖公杰

154 / 《遇见妹兰》

作者：白舒捷 指导教师：肖涵予

156 / 《临沧地区创意少数民族插画设计》

作者：陈丹红 指导教师：唐磊

160 / 《博物志十二国》角色插画创作

作者：陈加玲 指导教师：冯黎金

164 / 《妹兰原画作品》

作者：崔宇晴 马红 指导教师：肖涵予

168 / 《忆童年》

作者：崔宇晴 马红 指导教师：肖涵予

170 / 《Secret》微电影创作

作者：方帅 指导教师：刘畅

172 / 《花朝忆古》MG 动画创作

作者：侯杨 指导教师：刘畅

174 / 《嘎囊诺》装饰画创作

作者：胡桂青 指导教师：冯黎金

176 / 《40 年再见秋千节》

作者：孔广龙 梁瑞 指导教师：肖涵予

178 / 《消失的森林》MG 动画创作

作者：李林泽 指导教师：冯黎金

180 / 《伴爱》微电影创作

作者：梁偲娴 指导教师：刘畅

182 / 《唐朝礼俗文化》插画创作

作者：林嘉鑫 指导教师：冯黎金

184 / 《溯》MG 动画创作

作者：刘苡宁 指导教师：冯黎金

186 / 《踩碎迷茫》微电影创作

作者：苏雅童 指导教师：刘畅

188 / 《昆明官渡金刚宝座塔》MG 动画创作

作者：王峥荣 指导教师：刘畅

190 / 《粉彩釉桃花尊》三维动画创作

作者：韦江华 指导教师：冯黎金

192 / 《亲密关系》微电影创作

作者：杨可 指导教师：刘畅

194 / 《疫情下的爱》黏土动画创作

作者：张礼翠 指导教师：冯黎金

196 / 《天泉亭》建筑虚拟现实交互设计

作者：张晓 指导教师：冯黎金

198 / 《棒棒军的背影》纪录片创作

作者：郑林灵 指导教师：刘畅

辛丑
传艺



傳媒与设计艺术学院

SCHOOL OF COMMUNICATION & DESIGN ART

2021 届 毕 业 设 计 作 品 集 中

环 境 设 计

202 / 圆融曲岸——金沙社区综合文化服务中心 A
项目空间设计

作者：陈亚茹 指导教师：尚航

206 / 坡脚村小组公共活动空间设计

作者：吕雪晴 指导教师：丁鹏 周伟

208 / 龙江社区综合文化服务中心 A 项目空间设计

作者：李婧文 指导教师：尚航

212 / 马洒村壮族民俗文化体验空间设计

作者：杨翌晨 指导教师：文佳

216 / 汇业律师事务所办公空间设计

作者：冯玉洁 指导教师：尚航

220 / 基于文旅融合下的纳西族村寨公共空间方案
设计——以云南丽江玉湖村为例

作者：秦子景 指导教师：李楠

224 / 龙潭村水上餐厅设计

作者：段晞芮 指导教师：崔木扬

228 / 白族传统空间的现代转化——大理喜洲“董
仁民院”民宿设计

作者：戴仲清 指导教师：陈东博

232 / 云南领先未来电子科技有限公司办公空间设计

作者：姜珊 指导教师：尚航

236 / 大理白族彩绘和诗意景观的艺术融合与创
新——喜洲古镇市坪街 141 号现代精品客栈
设计

作者：同美霓 指导教师：陈东博

240 / 生活美学视域下喜洲古镇“尹立庭院”古迹
精品民宿空间设计——上马新村交往活动空
间更新设计

作者：杨恩巧 指导教师：陈东博

244 / 龙江社区综合文化服务中心 B 项目空间设计

作者：苏星越 指导教师：尚航

248 / “闹”中取“静”——欣都龙城超高层塔楼
城市商务酒店空间设计

作者：罗浩 指导教师：李楠 吴庭

252 / 基于模块化体系的马额村儿童游戏空间设计

作者：王小雨 指导教师：文佳

256 / 基于地域文化视阈下的少数民族村落建筑景
观设计——以云南城子古村为例

作者：陈佳节 指导教师：李楠

260 / 基于叙事性空间理论下的滇商文化展空间
设计

作者：刘燃燃 指导教师：文佳

264 / 安丰营钢构公司厂房环境设计

作者：杨媛媛 指导教师：廖勉

268 / 龙潭村半山民宿设计

作者：濮永坚 指导教师：崔木扬 石涛

272 / 龙潭村景观厕所及卫生设施设计

作者：倪智能 指导教师：崔木扬

276 / 基于自生机制的龙潭村新型民居设计

作者：孟萍 指导教师：崔木扬

280 / 坡脚村公共空间设计

作者: 许贤 指导教师: 文佳

284 / 基于现代生活的小坡脚村新型厨房设计

作者: 吴林曼 指导教师: 丁鹏

288 / 小坡脚村土法酿酒工坊设计

作者: 李秋萍 指导教师: 丁鹏

292 / 白族地域文化空间景观设计——以云南大理
喜洲沙村为例

作者: 张权鹏 指导教师: 李楠

297 / 小坡脚村民族刺绣工坊设计

作者: 李金雨 指导教师: 丁鹏

301 / 小坡脚村生态卫生间设计

作者: 简涛 指导教师: 丁鹏

305 / 龙潭村公共空间设计

作者: 林燕芳 指导教师: 文佳

309 / 大理喜洲白族——“染春秋”扎染体验馆
设计

作者: 张媛媛 指导教师: 陈东博

314 / 云南旅游路线安全信息图形化绘本设计

作者: 赖雯 指导教师: 范颖

318 / 轿子山雪山文化符号——《山巡》动画场景
设计及动画剪辑

作者: 沈嘉怡 指导教师: 徐辉

324 / 轿子山雪山文化符号——《山巡》动画角色
及动态设计

作者: 张毓 指导教师: 徐辉

330 / 增强个人安全意识的文创设计——以文字符
号设计为基础

作者: 杨佳煜 指导教师: 成蕊

334 / 轿子山雪山文化符号——“彝族年”文创衍
生品设计

作者: 杨雅晰 指导教师: 徐辉

338 / “要说的秘密”信息图表设计

作者: 侯芳 指导教师: 杨淑

340 / 曲靖预防火灾符号设计

作者: 邢北超 指导教师: 黄敏

344 / 曲靖预防火灾符号设计

作者: 杨光东 指导教师: 黄敏

348 / 昆明市儿童医院视觉形象系统设计

作者: 邹紫桥 指导教师: 杨淑

352 / 昆明市独居老人急救 APP 服务结构与用户
界面设计

作者: 杨腾渊 指导教师: 范颖

Catalog 目录

356 / 儿童人身安全插画绘本设计

作者：李忠梅 指导教师：杨淑

360 / 《消防日记》创意书籍设计

作者：谢恩飞 指导教师：杨红燕

364 / “守卫防线，保卫云南”新型冠状病毒防控措施信息图表设计

作者：杨永芳 指导教师：范颖

368 / 云南省自然灾害分析及应对措施信息图表设计——以地震与降水为例

作者：王格 指导教师：范颖

372 / 云南雪山生态文化建设及数字化推广

作者：谢瑞思 王睿宁 指导教师：成蕊

378 / 山“纳”百情 H5 交互插画设计

作者：杨在田 指导教师：成蕊

382 / 大学校园空间安全符号设计——生活环境信息图表设计与应用

作者：陈伊雪 指导教师：黄敏

386 / 大学校园空间安全符号设计——个人健康信息图表设计与应用

作者：李成滢玥 指导教师：黄敏

388 / “高空抛物安全说”生活安全宣传策划

作者：龚亚程 指导教师：成蕊

392 / 轿子山文化创意字体设计

作者：李吉 指导教师：范颖

396 / 云南盐津预防自然灾害安全符号设计——信息图表设计与应用

作者：杜安英 指导教师：黄敏

400 / 云南盐津预防自然灾害安全符号设计——苗族图案重构设计与应用”

作者：宋姚 指导教师：黄敏

404 / 轿子山雪山文化符号 ——《雪落》故事绘本设计

作者：李玥钰 指导教师：徐辉

410 / 《空·村》创意书籍设计

作者：蒲孝娇 指导教师：杨红燕

414 / 巴拉格宗雪山文创设计

作者：阮刘海 指导教师：成蕊

418 / 云南防灾应急手册可视化设计

作者：张发在 指导教师：陈志伟

424 / 《轿子时光》雪山文化旅游绘本设计

作者：白学英 指导教师：陈志伟

428 / 《梦回寒武纪》原创绘本设计

作者：张诗琪 指导教师：黄敏

434 / 昆明市社区内“危险分子”信息图表设计

作者：娄钟尹 指导教师：范颖

高 山 坡 文 化 街 道 設 計



“少喝烫水”健康产品设计

——测温餐具设计

作者：邹栋良 指导教师：杨小舟

■ 一、设计说明

在我们的日常饮食中，有很多习惯会对身体健康产生危害。尤其是中老年人，随着年龄的增长，饮食上的坏习惯会逐渐放大，如喜欢吃烫食的人，嘴里的感觉细胞越来越少，吃的食物只会越来越烫。吃烫食对人的危害还是很大的，常吃烫食的人患口腔癌、食管和胃癌的风险都将大大提高。

针对以上问题，项目计划设计一套具有测温功能的餐具，帮助使用者直观地感受食物的温度，如果食物温度过烫，产品就会发出警示，提醒使用者注意食物温度，减小因喜食烫食引发相关疾病的风险。

本产品从培养健康生活习惯的角度出发，从使用者日常的使用习惯、喜好出发，在保证产品安全性的同时，将产品的外观、功能落实到位，调查好消费者的消费偏好，契合市场。

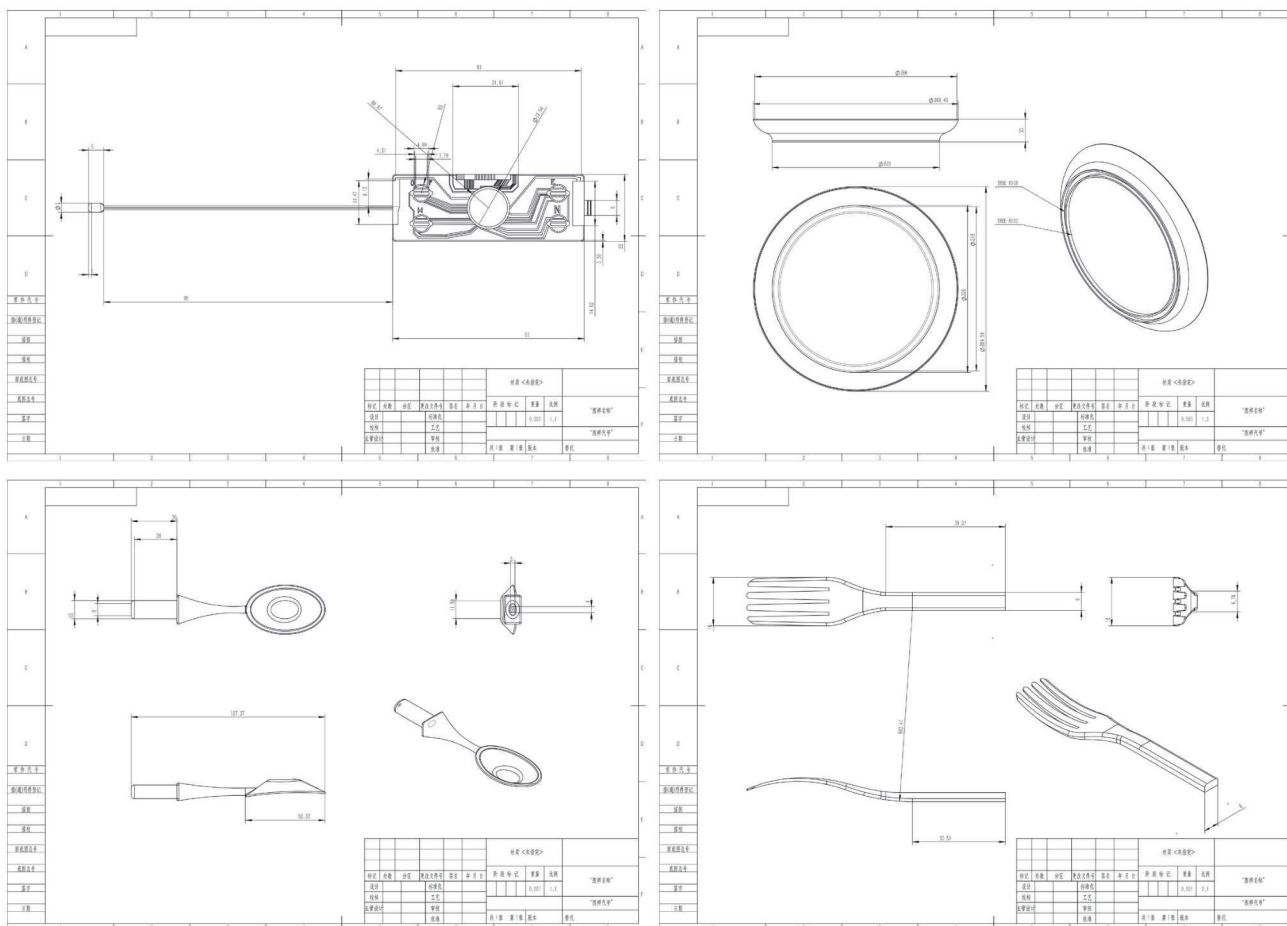
■ 二、设计调研

本次设计调研主要是从人们的饮食习惯、使用餐具的习惯和产品市场来进行。测温餐具属于功能性健康餐具，在近几年消化系统疾病发病率逐渐增高的情况下，功能性健康餐具也得到了更多家庭的认可。食道癌的主要病因除了遗传，还有长期吸烟和饮烈性酒，长期吃热烫食物，食物过硬而咀嚼不细等。测温餐具的适用人群主要是有不良饮食习惯的中老年人，这也是食道癌诱发的高危人群。

■ 三、设计概念表现

本次项目设计产品为测温餐具健康产品，主要目的是减少过热食物的摄入以保护口腔、食道、胃黏膜。本套产品分为两大模块：测温模块和餐具本体模块。测温模块主要负责产品的健康功能，对食物进行测温，提醒使用者食物的温度是否适宜食用，如果食物温度过高，测温模块会提醒使用者，让其等待食物冷却一段时间后再食用。餐具本体模块负责实现普通餐具的功能，两者相结合就形成了本次毕业设计产品。

部分工程图展示



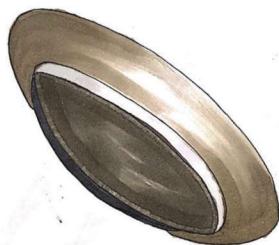
手绘效果图



测温叉子手绘效果图



测温筷子手绘效果图



测温盘子手绘效果图



测温碗手绘效果图

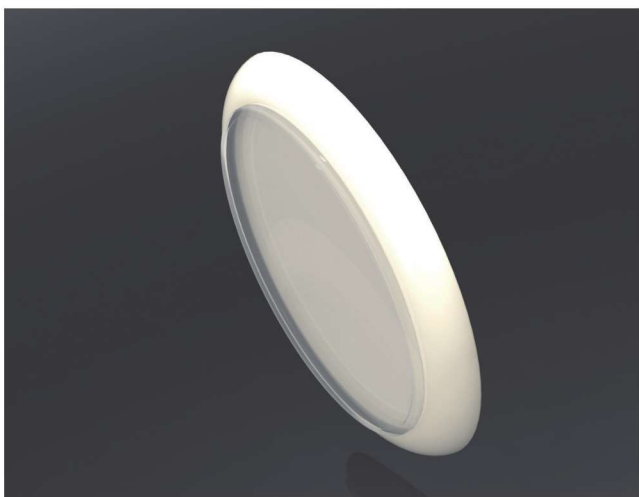
■ 效果图



叉子



筷子



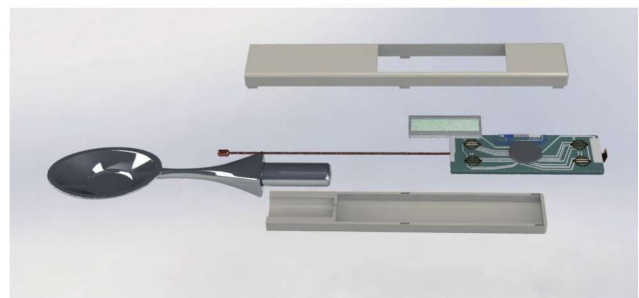
盘子



碗



盘子爆炸图



勺子装配



芯片屏幕



全部产品实物展示图



测温叉子实物



测温叉子实物



测温碗实物



“悦梦” 声波睡眠仪

——概念产品设计

作者：张文辉 指导教师：杨维抒

■ 一、设计说明

此次设计的主要内容为通过物理方法进行助眠，通过非接触式收集脑电信号并对其进行不同睡眠阶段的分析进行助眠。在社会经济快速发展的今天，失眠人群占很大的比重。无论是年轻人还是老年人，都存在着失眠的情况，鉴于药物疗法和辅助疗法存在的各种问题，在不了解睡眠状态的情况下，直接进行音乐或药物的疗法，往往功能疗效比较小。而长期安全、有效、且无副作用的新兴物理疗法逐渐受到越来越多的关注。声音疗法能够增加受试者的主动参与性，激发受试者的潜能，睡眠仪主要是带有检测脑电信号对于接收到的脑电信号进行睡眠分析的功能，然后选择播放出适合现在状态的声音，对脑电信号进行引导，在人体共振学原理的作用下，引导人体进入最终的深睡眠状态。睡眠仪能够实现连续的播放，不会因为切换不同的音乐而出现间断，还有蓝牙连接手机的功能，能够生成睡眠质量报告，让人们更直观地看到自己的睡眠状况。声波睡眠仪通过物理的方法进行助眠，能够避免因为药物疗法产生的依赖性、见效慢、安全性等问题，通过采用新技术，利用环保无危害的方式进行助眠，脱离传统的药物治疗，给人一种新的体验。

■ 二、设计调研

此次项目设计在大健康的背景下进行选题，大健康围绕人们的衣、食、住、行以及生、老、病、死，关注各类影响健康的危险因素和误区，提倡自我健康管理。我国现在失眠人群占有很大的比重，无论是青少年人群还是老年人群，都存在着失眠的情况，而现有治疗失眠的方法暴露出来的问题亟需解决。

而此次声波睡眠仪设计则是通过物理的方法进行治疗失眠问题，利用声音来刺激人体大脑，调节人体状态，进行助眠。

■ 三、设计概念表现

在产品的造型设计上针对不同的人群设计不同的风格。产品的造型采用几何造型和动物造型。几何造型简洁、操作简单方便，采用摁键式和触屏操作，不同的摁键即代表不同的功能，一个摁键对应一个功能，无需重复记忆，不用连接蓝牙也可以完成助眠的功能，适合喜欢简洁造型的人群和一些对于手机操作不熟练的老年人；动物造型采用熊猫、松鼠等比较可爱的动物，因为没有摁键，所以只能通过手机进行操作，相较于几何造型睡眠仪而言动物造型的操作相对比较复杂，使用人群以年轻人居多。