

故宫  
六百年

典藏版上



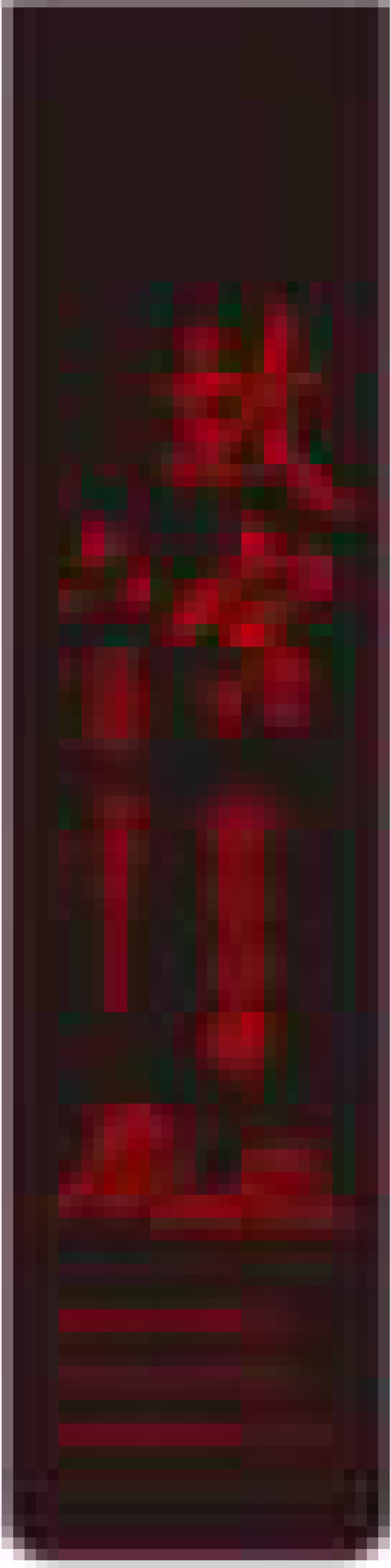
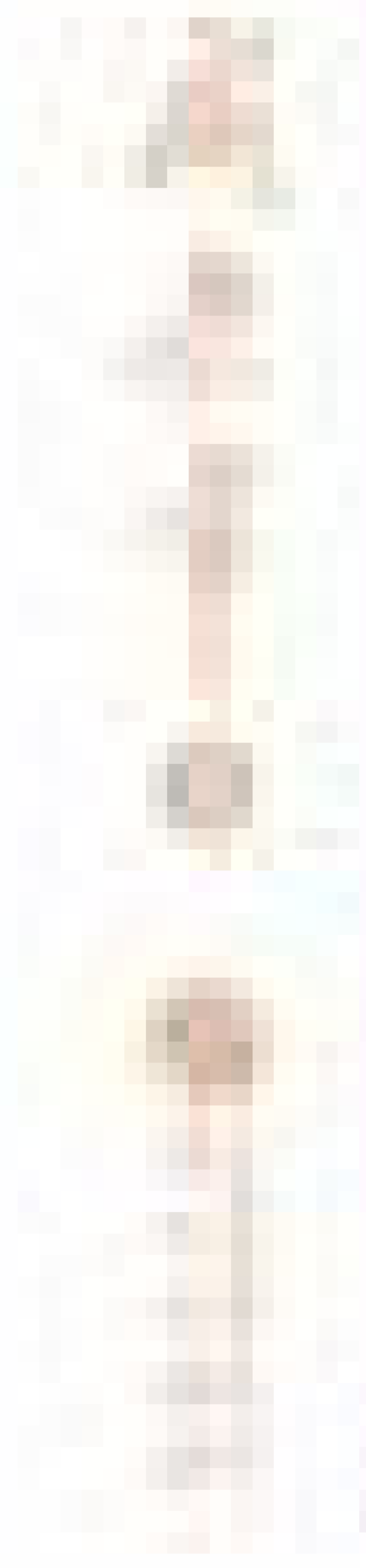
SIX HUNDRED  
YEARS OF THE  
FORBIDDEN CITY

周崇年

著



中国出版集团有限公司  
华文出版社



## 图书在版编目 ( CIP ) 数据

故宫六百年：典藏版 / 阎崇年著. -- 北京：华文出版社，2024.1

ISBN 978-7-5075-5849-4

I . ①故… II . ①阎… III . ①故宫 - 历史 - 北京  
IV . ① K928.74

中国国家版本馆 CIP 数据核字 (2023) 第 169415 号

## 故宫六百年 ( 典藏版 )

作 者：阎崇年

封面题签：阎崇年

责任编辑：方昊飞 景洋子

装帧设计：赵 洁

出版发行：华文出版社

地 址：北京市西城区广外大街 305 号 8 区 2 号楼

邮政编码：100055

网 址：<http://www.hwcbs.cn>

电 话：总编室 010-58336239 发行部 010-58336202

编辑部 010-58336265 010-58336252

经 销：新华书店

制 版：北京禾风雅艺文化发展有限公司

印 刷：北京博海升彩色印刷有限公司

开 本：710mm × 1000mm

印 张：42

字 数：502 千字

版 次：2024 年 1 月第 1 版

印 次：2024 年 1 月第 1 次印刷

标准书号：ISBN 978-7-5075-5849-4

定 价：298.00 元 ( 上下册 )

版权所有，侵权必究



故宫  
六百年  
典藏版



中国出版集团有限公司  
华文出版社

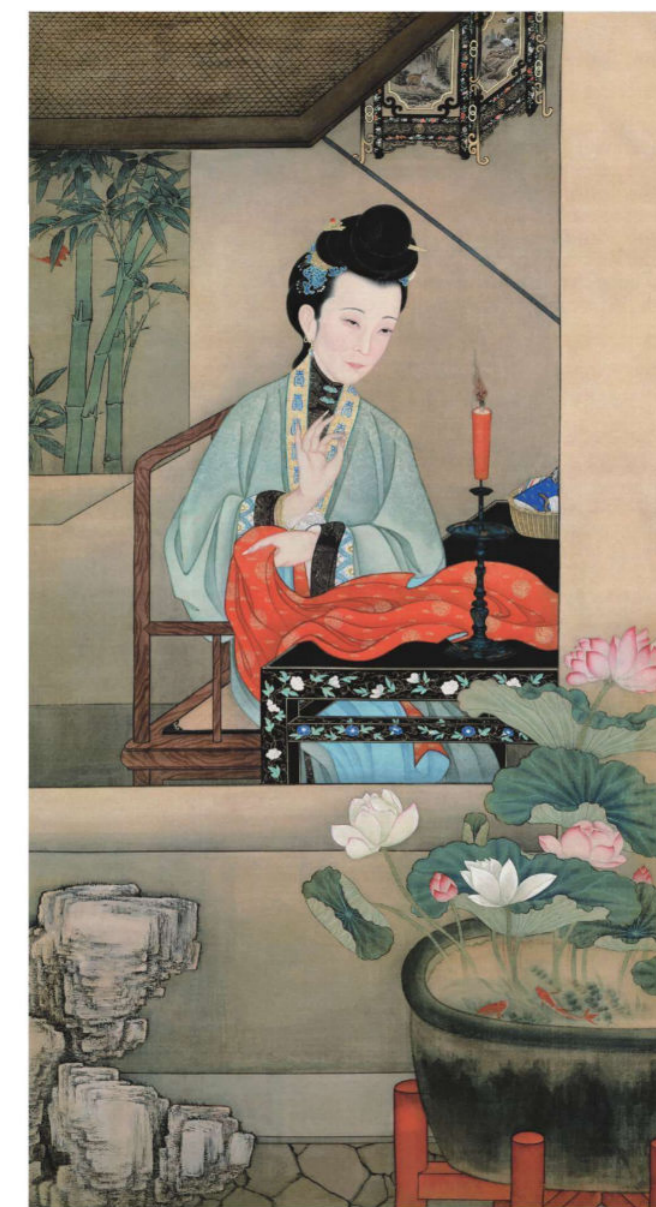


EXLIBRIS



典藏版

# 《故宫六百年》



缝衣



观雀



观雪



捻珠



品茗



如意



《朱瞻基行乐图》卷，明，绢本，设色，纵36.7厘米，横690厘米



持表



消暑



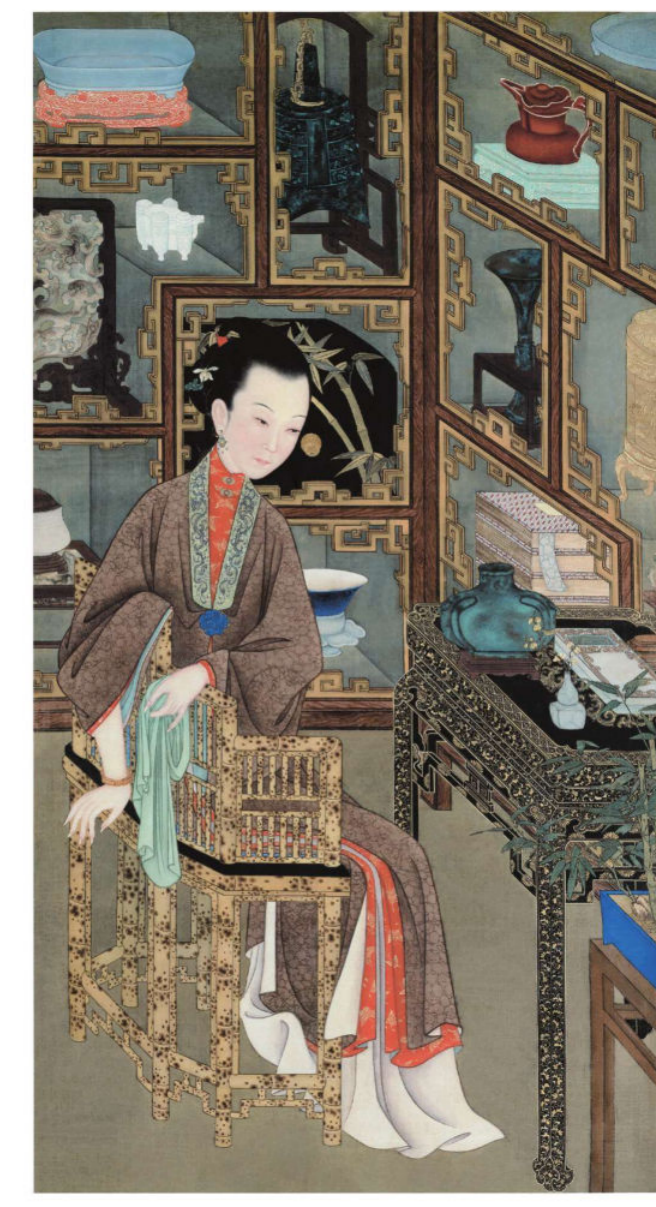
照镜



展书



倚门



博古

# 明朝皇帝档案



朱元璋

年号：洪武  
姓名：朱元璋  
出生：元天历元年(1328)九月十八日  
出生地：安徽凤阳  
属相：龙  
父亲：朱世珍  
母亲：陈氏  
排行：第四子  
初婚：24岁结婚，配偶马氏  
配偶：16人，皇后马氏  
子女：26子，16女  
即位时间：洪武元年(1368)正月初四日  
即位年龄：41岁  
在位年数：31年  
卒年：洪武三十一年(1398)闰五月初十日  
享年：71岁  
死亡地：南京  
庙号：太祖  
谥号：高皇帝  
陵寝：南京明孝陵  
继位人：朱允炆(惠帝)



朱允炆

年号：建文  
姓名：朱允炆  
出生：明洪武十年(1377)十一月初五日  
出生地：南京  
属相：蛇  
父亲：懿文太子朱标  
母亲：吕氏  
排行：第二子  
初婚：18岁结婚，配偶马氏  
配偶：除马氏外，其他配偶不详  
子女：2子  
即位时间：洪武三十一年(1398)闰五月  
即位年龄：22岁  
在位年数：4年  
卒年：不详  
享年：不详  
死亡地：不详  
庙号：成祖  
谥号：恭因惠皇帝  
陵寝：南京明孝陵  
继位人：朱棣(永乐帝)



朱棣

年号：永乐  
姓名：朱棣  
出生：元至正二十年(1360)四月十七日  
出生地：南京  
属相：鼠  
父亲：太祖朱元璋  
母亲：孝慈高皇后马氏  
排行：太祖第四子  
初婚：16岁结婚，配偶徐氏  
配偶：除马氏外，皇后徐氏  
子女：4子，5女  
即位时间：建文四年(1402)六月  
即位年龄：43岁  
在位年数：22年  
卒年：永乐二十二年(1424)  
享年：65岁  
死亡地：榆木川(今内蒙古多伦地域)  
庙号：成祖  
谥号：文皇帝  
陵寝：北京昌平明长陵  
继位人：朱高炽(洪熙帝)



朱高炽

年号：洪熙  
姓名：朱高炽  
出生：洪武十一年(1378)七月二十三日  
出生地：南京  
属相：马  
父亲：成祖朱棣  
母亲：徐皇后  
排行：成祖长子  
初婚：18岁结婚，配偶张氏  
配偶：11人，皇后张氏  
子女：10子，7女  
即位时间：永乐二十二年(1424)  
即位年龄：47岁  
在位年数：1年  
卒年：洪熙元年(1425)五月  
享年：48岁  
死亡地：北京故宫—乾安殿  
庙号：仁宗  
谥号：昭皇帝  
陵寝：北京昌平明景陵  
继位人：朱瞻基(宣德帝)



朱瞻基

年号：宣德  
姓名：朱瞻基  
出生：洪武三十一年(1398)二月初九日  
出生地：北京  
属相：虎  
父亲：仁宗朱高炽  
母亲：张皇后  
排行：仁宗长子  
初婚：20岁结婚，配偶胡氏  
配偶：15人，皇后胡氏  
子女：2子，2女  
即位时间：洪熙元年(1425)六月  
即位年龄：28岁  
在位年数：1年  
卒年：宣德十年(1435)正月  
享年：38岁  
死亡地：北京故宫—乾清宫  
庙号：宣宗  
谥号：睿皇帝  
陵寝：北京昌平明景陵  
继位人：朱祁镇(正统帝)



朱祁镇

年号：正统  
姓名：朱祁镇  
出生：宣德二年(1427)十一月十一日  
出生地：北京  
属相：羊  
父亲：宣宗朱瞻基  
母亲：贾妃孙氏  
排行：宣宗长子  
初婚：16岁结婚，配偶钱氏  
配偶：24人，皇后钱氏  
子女：9子，8女  
即位时间：宣德十年(1435)正月，景泰八年(1457)正月  
即位年龄：9岁，31岁  
在位年数：14年，8年  
卒年：天顺八年(1464)正月  
享年：38岁  
死亡地：北京  
庙号：英宗  
谥号：睿皇帝  
陵寝：北京西山  
继位人：朱祁钰(景泰帝)，朱见深(成化帝)



朱祁钰

年号：景泰  
姓名：朱祁钰  
出生：宣德三年(1428)八月初三日  
出生地：北京  
属相：猴  
父亲：宣宗朱瞻基  
母亲：贾妃周氏  
排行：宣宗次子  
初婚：18岁结婚，配偶汪氏  
配偶：5人，皇后汪氏  
子女：1子，1女  
即位时间：天顺八年(1464)九月  
即位年龄：22岁  
在位年数：7年  
卒年：天顺元年(1457)二月  
享年：36岁  
死亡地：北京  
庙号：孝宗  
谥号：代宗  
陵寝：北京西山  
继位人：朱祁镇(天顺帝)



朱见深

年号：成化  
姓名：朱见深  
出生：正德十二年(1447)十一月初二日  
出生地：北京  
属相：兔  
父亲：宪宗朱祁镇  
母亲：贾妃周氏  
排行：宪宗长子  
初婚：18岁结婚，配偶吴氏  
配偶：20人，皇后吴氏  
子女：14子，5女  
即位时间：天顺八年(1464)正月  
即位年龄：18岁  
在位年数：23年  
卒年：成化二十三年(1487)八月二十二日  
享年：41岁  
死亡地：北京  
庙号：武宗  
谥号：纯皇帝  
陵寝：北京昌平明茂陵  
继位人：朱祐棧(弘治帝)



朱祐棧

年号：弘治  
姓名：朱祐棧  
出生：成化六年(1470)七月初三日  
出生地：北京  
属相：虎  
父亲：宪宗朱见深  
母亲：贾妃纪氏  
排行：宪宗第三子  
初婚：16岁结婚，配偶张氏  
配偶：1人，皇后陈氏  
子女：2子，3女  
即位时间：弘治十八年(1505)五月  
即位年龄：15岁  
在位年数：18年  
卒年：正德十六年(1521)三月  
享年：31岁  
死亡地：北京西苑之豹房  
庙号：穆宗  
谥号：睿皇帝  
陵寝：北京昌平明康陵  
继位人：朱厚照(正德帝)



朱厚照

年号：正德  
姓名：朱厚照  
出生：弘治四年(1491)九月二十四日  
出生地：北京  
属相：兔  
父亲：孝宗朱祐棧  
母亲：皇后张氏  
排行：孝宗长子  
初婚：16岁结婚，配偶夏氏  
配偶：4人，皇后夏氏  
子女：无  
即位时间：弘治十八年(1505)五月  
即位年龄：15岁  
在位年数：16年  
卒年：正德十六年(1521)三月  
享年：31岁  
死亡地：北京西苑之豹房  
庙号：穆宗  
谥号：睿皇帝  
陵寝：北京昌平明康陵  
继位人：朱厚熜(嘉靖帝)



朱厚熜

年号：嘉靖  
姓名：朱厚熜  
出生：正德二年(1507)八月初十日  
出生地：湖北钟祥  
属相：兔  
父亲：兴献王朱祐杬  
母亲：蒋氏  
排行：兴献王朱祐杬长子  
初婚：17岁结婚，配偶陈氏  
配偶：46位，皇后陈氏  
子女：8子，5女  
即位时间：正德十六年(1521)四月  
即位年龄：15岁  
在位年数：45年  
卒年：嘉靖四十五年(1567)十二月十四日  
享年：60岁  
死亡地：北京故宫—乾清宫  
庙号：世宗  
谥号：肃皇帝  
陵寝：北京昌平明定陵  
继位人：朱载堉(隆庆帝)



朱载堉

年号：隆庆  
姓名：朱载堉  
出生：嘉靖十六年(1537)正月二十三日  
出生地：北京  
属相：鸡  
父亲：世宗朱厚熜  
母亲：杜康妃  
排行：世宗第三子  
初婚：17岁结婚，配偶李氏  
配偶：19人，皇后李氏  
子女：4子，7女  
即位时间：隆庆六年(1572)十二月  
即位年龄：30岁  
在位年数：6年  
卒年：隆庆六年(1572)五月  
享年：39岁  
死亡地：北京故宫—乾清宫  
庙号：光宗  
谥号：愍皇帝  
陵寝：北京昌平明昭陵  
继位人：朱翊钧(万历帝)



朱翊钧

年号：万历  
姓名：朱翊钧  
出生：嘉靖四十二年(1563)八月十七日  
出生地：北京  
属相：猪  
父亲：穆宗朱载堉  
母亲：贾妃李氏  
排行：穆宗第三子  
初婚：16岁结婚，配偶王氏  
配偶：18人，皇后王氏  
子女：8子，10女  
即位时间：嘉靖四十五年(1567)二月  
即位年龄：10岁  
在位年数：48年  
卒年：万历四十八年(1620)七月二十一日  
享年：58岁  
死亡地：北京  
庙号：神宗  
谥号：显皇帝  
陵寝：北京昌平明定陵  
继位人：朱常洛(泰昌帝)



朱常洛

年号：泰昌  
姓名：朱常洛  
出生：万历十年(1582)八月十一日  
出生地：北京  
属相：马  
父亲：神宗朱翊钧  
母亲：恭妃王氏  
排行：光宗长子  
初婚：17岁结婚，配偶郭氏  
配偶：7人，皇后郭氏  
子女：7子，9女  
即位时间：万历四十八年(1620)八月初一日  
即位年龄：39岁  
在位年数：1个月  
卒年：泰昌元年(1620)九月初一日  
享年：23岁  
死亡地：北京故宫—乾清宫  
庙号：熹宗  
谥号：愍皇帝  
陵寝：北京昌平明德陵  
继位人：朱由校(天启帝)



朱由校

年号：天启  
姓名：朱由校  
出生：万历三十三年(1605)十一月十四日  
出生地：北京  
属相：蛇  
父亲：光宗朱常洛  
母亲：选侍王氏  
排行：光宗长子  
初婚：17岁结婚，配偶张氏  
配偶：8人，皇后张氏  
子女：7子，2女  
即位时间：崇祯元年(1620)九月  
即位年龄：16岁  
在位年数：7年  
卒年：天启七年(1627)八月  
享年：23岁  
死亡地：北京故宫—乾清宫  
庙号：熹宗  
谥号：愍皇帝  
陵寝：北京昌平明德陵  
继位人：朱由校(崇祯帝)



朱由检

年号：崇祯  
姓名：朱由检  
出生：万历三十八年(1610)十二月二十四日  
出生地：北京  
属相：狗  
父亲：光宗朱常洛  
母亲：贾妃刘氏  
排行：光宗第五子  
初婚：18岁结婚，配偶周氏  
配偶：8人，皇后周氏  
子女：7子，6女  
即位时间：崇祯十七年(1644)三月十九日  
即位年龄：18岁  
在位年数：17年  
卒年：崇祯十七年(1644)三月十九日  
享年：34岁  
死亡地：北京万岁山  
庙号：思宗  
谥号：愍皇帝  
陵寝：北京昌平明思陵  
继位人：无，明亡

注：因明朝皇帝谥号文字较多，除明惠帝外，本档案统一选取“皇帝”之前的一个字。

# 清朝皇帝档案



努尔哈赤



皇太极



福临



玄烨



胤禛



弘历



颙琰



旻宁



奕訢



载淳



载活



溥仪

年号：天命  
姓名：爱新觉罗·努尔哈赤  
出生：明嘉靖三十八年(1559)二月二十一日  
出生地：赫图阿拉  
属相：羊  
父亲：塔克世  
母亲：喜塔拉氏，后尊为宣皇后  
排行：显祖(塔克世)第一子  
初婚：19岁结婚，配偶佟佳氏  
配偶：16人，皇后(大福晋)叶赫那拉氏  
子女：16子，8女  
即位时间：天命元年(1616)正月初一日  
即位年龄：58岁  
在位年数：11年  
卒年：天命十一年(1626)八月十一日  
享年：68岁  
死亡地：叆鸡堡  
庙号：太祖  
谥号：高皇帝<sup>注</sup>  
陵寝：沈阳福陵  
继位人：皇太极(清太宗)

年号：天聪，崇德  
姓名：爱新觉罗·皇太极  
出生：明万历二十年(1592)十月二十五日  
出生地：赫图阿拉  
属相：龙  
父亲：世祖努尔哈赤  
母亲：叶赫那拉氏，后尊为孝慈高皇后  
排行：太祖第八子  
初婚：22岁结婚，配偶博尔济吉特氏  
配偶：15人，皇后博尔济吉特氏  
子女：11子，14女  
即位时间：天命十一年(1626)九月初一日  
即位年龄：35岁  
在位年数：17年  
卒年：崇德八年(1643)八月初九日  
享年：52岁  
死亡地：沈阳  
庙号：太宗  
谥号：文皇帝  
陵寝：沈阳昭陵  
继位人：福临(顺治帝)

年号：顺治  
姓名：爱新觉罗·福临  
出生：崇德三年(1638)正月三十日  
出生地：沈阳  
属相：虎  
父亲：太宗皇太极  
母亲：庄妃博尔济吉特氏，即孝庄文皇后  
排行：太宗第九子  
初婚：14岁结婚，配偶博尔济吉特氏  
配偶：17人，皇后博尔济吉特氏  
子女：8子，6女  
即位时间：顺治八年(1643)八月二十六日  
即位年龄：6岁  
在位年数：18年  
卒年：顺治十八年(1661)正月初七日  
享年：24岁  
死亡地：北京故宫—养心殿  
庙号：世祖  
谥号：章皇帝  
陵寝：孝陵(清东陵)  
继位人：玄烨(康熙帝)

年号：康熙  
姓名：爱新觉罗·玄烨  
出生：顺治十一年(1654)三月十八日  
出生地：北京故宫—景仁宫  
属相：马  
父亲：世祖福临  
母亲：佟佳氏，后尊为孝康章皇后  
排行：世祖第三子  
初婚：12岁结婚，配偶赫舍里氏  
配偶：40人，皇后赫舍里氏  
子女：35子，20女  
即位时间：顺治十八年(1661)正月初九日  
即位年龄：8岁  
在位年数：61年  
卒年：康熙六十一年(1722)十一月十三日  
享年：69岁  
死亡地：北京畅春园  
庙号：圣祖  
谥号：仁皇帝  
陵寝：景陵(清东陵)  
继位人：胤禛(雍正帝)

年号：雍正  
姓名：爱新觉罗·胤禛  
出生：康熙十七年(1678)十月三十日  
出生地：北京  
属相：马  
父亲：世宗胤禛  
母亲：乌雅氏，后尊为孝恭仁皇后  
排行：圣祖第四子  
初婚：19岁结婚，配偶佟佳氏  
配偶：9人，皇后乌拉那拉氏  
子女：10子，4女  
即位时间：康熙六十一年(1722)十一月二十日  
即位年龄：45岁  
在位年数：13年  
卒年：雍正十三年(1735)八月二十三日  
享年：61岁  
死亡地：北京圆明园  
庙号：世宗  
谥号：宪皇帝  
陵寝：泰陵(清西陵)  
继位人：弘历(乾隆帝)

年号：乾隆  
姓名：爱新觉罗·弘历  
出生：康熙五十年(1711)八月十三日  
出生地：北京雍亲王府(今雍和宫)  
属相：兔  
父亲：高宗弘历  
母亲：钮祜禄氏，后尊为孝圣宪皇后  
排行：高宗第十五子  
初婚：16岁结婚，配偶富察氏  
配偶：29人，皇后富察氏  
子女：5子，9女  
即位时间：嘉庆元年(1796)正月初一日  
即位年龄：25岁  
禅位时间：嘉庆元年(1796)正月初一日  
在位年数：60年，实际掌权64年  
享年：61岁  
死亡地：承德避暑山庄  
庙号：仁宗  
谥号：高宗  
陵寝：昌陵(清西陵)  
继位人：颙琰(嘉庆帝)

年号：嘉庆  
姓名：爱新觉罗·颙琰  
出生：乾隆二十五年(1760)十月初六日  
出生地：北京圆明园天地一家春  
属相：龙  
父亲：高宗弘历  
母亲：魏佳氏，后尊为孝仪皇后  
排行：高宗第二子  
初婚：13岁结婚，配偶钮祜禄氏  
配偶：20人，皇后钮祜禄氏  
子女：9子，10女  
即位时间：嘉庆元年(1796)正月初一日  
即位年龄：37岁  
在位年数：25年  
卒年：嘉庆二十五年(1820)七月二十五日  
享年：69岁  
死亡地：承德避暑山庄  
庙号：宣宗  
谥号：睿皇帝  
陵寝：慕陵(清西陵)  
继位人：旻宁(道光帝)

年号：道光  
姓名：爱新觉罗·旻宁  
出生：乾隆四十七年(1782)八月初十日  
出生地：北京故宫—懋芳殿  
属相：虎  
父亲：高宗弘历  
母亲：喜塔拉氏，孝淑睿皇后  
排行：仁宗第二子  
初婚：16岁结婚，配偶富察氏  
配偶：20人，皇后钮祜禄氏  
子女：9子，9女  
即位时间：嘉庆二十五年(1820)八月二十七日  
即位年龄：39岁  
在位年数：30年  
卒年：道光三十年(1850)正月十四日  
享年：61岁  
死亡地：北京圆明园慎德堂  
庙号：宣宗  
谥号：成皇帝  
陵寝：慕陵(清西陵)  
继位人：奕訢(咸丰帝)

年号：咸丰  
姓名：爱新觉罗·奕訢  
出生：道光十一年(1831)六月初九日  
出生地：北京圆明园澄静斋  
属相：兔  
父亲：文宗奕訢  
母亲：钮祜禄氏，孝全成皇后  
排行：宣宗第四子  
初婚：16岁结婚，配偶萨克达氏  
配偶：16人，皇后萨克达氏  
子女：2子，1女  
即位时间：道光三十年(1850)正月二十六日  
即位年龄：20岁  
在位年数：11年  
卒年：咸丰十一年(1861)七月十七日  
享年：31岁  
死亡地：承德避暑山庄  
庙号：文宗  
谥号：显皇帝  
陵寝：定陵(清东陵)  
继位人：载淳(同治帝)

年号：同治  
姓名：爱新觉罗·载淳  
出生：咸丰六年(1856)三月二十三日  
出生地：北京故宫—储秀宫  
属相：龙  
父亲：文宗奕訢  
母亲：叶赫那拉氏，即慈禧太后  
排行：文宗长子  
初婚：18岁结婚，配偶阿鲁特氏  
配偶：5人，皇后阿鲁特氏  
子女：无  
即位时间：咸丰十一年(1861)十月  
即位年龄：6岁  
在位年数：13年  
卒年：同治十三年(1875)十二月初五日  
享年：19岁  
死亡地：北京故宫-养心殿  
庙号：穆宗  
谥号：景皇帝  
陵寝：惠陵(清东陵)  
继位人：载活(光绪帝)

年号：光绪  
姓名：爱新觉罗·载活  
出生：同治十年(1871)六月二十八日  
出生地：北京太平湖醇王府  
属相：羊  
父亲：醇亲王奕譞  
母亲：叶赫那拉氏  
排行：醇亲王第二子  
初婚：18岁结婚，配偶叶赫那拉氏  
配偶：3人，皇后叶赫那拉氏  
子女：无子女  
即位时间：光绪元年(1875)正月二十日  
即位年龄：4岁  
在位年数：34年  
卒年：光绪三十四年(1908)十月二十一日  
享年：38岁  
死亡地：北京  
庙号：德宗  
谥号：景皇帝  
陵寝：崇陵(清西陵)  
继位人：溥仪(宣统帝)

年号：宣统  
姓名：爱新觉罗·溥仪  
出生：光绪三十二年(1906)正月十四日  
出生地：北京什刹海醇王府  
属相：马  
父亲：醇亲王载涛  
母亲：苏完瓜尔佳氏  
排行：醇亲王长子  
初婚：18岁结婚，配偶郭布罗·婉容  
配偶：5人，皇后郭布罗·婉容  
子女：无  
即位时间：光绪三十四年(1908)十一月初九日  
即位年龄：3岁  
退位时间：1912年2月12日  
在位年数：3年  
享年：1967年10月17日  
享年：62岁  
死亡地：北京  
庙号：无  
谥号：无  
陵寝：华龙皇家陵园(清西陵)  
继位人：无

注：因清朝皇帝谥号文字较多，本档案统一选取“皇帝”之前的一个字。

## 序言

—

600年前，在北京、在中国、在世界，发生了一件具有政治、文化意义的大事：明永乐十八年（1420）十一月初四日，永乐皇帝朱棣在北京皇宫奉天殿（今太和殿）暨殿前广场举行盛典，向臣民、向天下，庄严宣告：

北京宫殿“爰自营建以来，天下军民，乐于趋事，天人协赞，景况骈臻，今已告成”（《明太宗实录》卷二三一）。

以北京皇宫坛庙告成，接受朝贺，大宴群臣。这就表明，明朝北京宫殿于永乐十八年（1420）十一月初四日，已经建成。

同年十二月二十九日，再次表明：

初营建北京，凡庙社、郊祀、坛场、宫殿、门阙，規制悉如南京，而高敞壮丽过之。复于皇城东南建皇太孙宫，东安门外东南建十王邸，通为屋八千三百五十楹。自永乐十五年六月兴工，至是成。

（《明太宗实录》卷二三二）

北京故宫博物院在1987年被列入世界文化遗产。因此，故宫既是中国的，也是世界的。北京故宫有过辉煌、有过凯歌，也有过沧桑、有过悲泣。这是在中华民族历史演进中，一座巍巍高山的历史见证，一段滚滚江河的历史实录。

◎

001

◎

2020年恰逢北京故宫建成600年，笔者继在中央电视台《百家讲坛》讲“大故宫”之后，应喜马拉雅之邀约，在网络音频平台讲故宫，分作100讲，每周播出两讲，共计50周，几乎占一年的时间。在整整一年的准备过程中，经过草稿、一稿、书稿、录音稿和定稿，五易其稿，虽不免有瑕疵，却是尽了心力。现应华文出版社宋志军社长之邀，讲课的文稿由该社出版。

## 二

北京故宫，文化元素纷繁灿烂，琳琅满目，但其核心因素，主要有以下三个：

其一，是建筑。故宫占地面积72万平方米，建筑占其最多的空间。这些中华古典建筑，殿堂台阁，宫院亭榭，壮丽辉煌，丰富多彩。

其二，是藏品。今北京故宫博物院珍藏1 863 404件文物，其器物、书画、典籍、档案、珍玩、瓷器、丝绸、珠宝、家具、陈设等，物华天宝，珠玉华翠，天禄琳琅，美轮美奂。

其三，是人物。这里的人物指的是宫廷建筑的设计者、建造者、使用者、守护者，从帝王将相到太监宫女，从文化精英到外域使臣，从各色工匠到宫廷帝后，都离不开故宫建筑的舞台、场景。这里的人物还指的是故宫藏品的制造者、使用者、欣赏者、收藏者。可以说，自北京故宫建成600年来，中国几乎所有的名人，都同北京、同故宫有着直接或间接的关系。

所以，故宫的建筑、藏品、人物三者及其他元素的互动、演绎，成为故宫600年的历史。

## 三

此前，我在中央电视台《百家讲坛》讲过“大故宫”第一、二、三、四共四部，

83讲。所讲的文字稿《大故宫》第一、二、三卷，先由长江文艺出版社出版，近由故宫出版社出版其修订本。

《大故宫》与《故宫六百年》的相同点是，系统简述故宫的历史、文化、建筑、人物、事件、文物等。其不同点是，《大故宫》主要特点是横向，以故宫空间为经线，以故宫建筑为场景，时空交叉，讲述故宫600年的历史故事；而《故宫六百年》主要特点是纵向，以故宫时间为经线，以故宫历史为场景，时空交叉，讲述故宫600年的历史故事。

今人看故宫，可纵观，可横览，纵横交叉，互相切换，对故宫600年的建筑、藏品、人物等故事，会更丰富、更系统、更全面、更立体地了解，从而，热爱故宫、关心故宫、学习故宫、守护故宫。《大故宫》是用电视视频的形式，《故宫六百年》是用网络音频的形式，还分别用图书的形式，总之用视频、音频、网络、图书四种媒体形式，来再现600年的北京故宫。

故宫是个历史大剧场，也是个历史小舞台。在这座剧场里，在这个舞台上，帝王将相、后妃女侍，百官众卿、御史谏臣，文化精英、书画名家，能工巧匠、太监宫女，佛道僧侣、域外使臣，悉数登场。其人物之精彩，事件之离奇，故事之生动，器物之精美，正邪之相搏，学人之才华，小人之奸诈，后宫之玄秘，英雄之豪气，庶民之苦难，精彩纷呈，再现了那个时代的江河波澜与涓溪暗流。我力求从600年历史长河中，沙里淘金，金中剔沙，加以展现，进行表述。《故宫六百年》讲述明代故宫、清代故宫、民国故宫和新中国故宫四个时期的历史，从明永乐十八年（1420），到当下2020年，整600年。本书按时间分作耄耋者说一、二、三、四、五、六，共计六个部分。为了方便，将100讲的文稿，分上下两册。

本书的筹划出版，全国政协文化文史和学习委员会副主任、中国版权协会阎晓宏理事长，中国出版集团有限公司谭跃董事长，中国出版集团有限公

司党组成员、中国出版传媒股份有限公司李岩总经理，华文出版社宋志军社长、余佐赞总编辑，张超琪、方昊飞责编，喜马拉雅陈小雨联合创始人、宋楠主任、覃方可和叶康编辑，以及左远波、王磊、胡正娟先生等给予的关心、支持和辛劳，谨此敬谢。

请看书吧！请听课吧！

是为序。

周崇年

耄耋者说一 肇始与兴盛

---

上册 ▶	第一讲	血色皇宫	011
	第二讲	大明建立	017
	第三讲	故宫蓝本	023
	第四讲	建文下落	029
	第五讲	永乐迁都	035
	第六讲	国家心脏	041
	第七讲	皇宫气象	047
	第八讲	国门庄严	053
	第九讲	三殿天火	061
	第十讲	永乐使者	067
	第十一讲	永乐宫案	071
	第十二讲	永乐三子	077
	第十三讲	立斩国师	083
	第十四讲	五全皇后	089
	第十五讲	宣德废后	095
	第十六讲	永宣国宝	101
	第十七讲	四朝重臣	107
	第十八讲	孩童皇帝	113
	第十九讲	英宗被俘	121
	第二十讲	于谦定乱	127

耄耋者说二 稳定与繁荣

---

	第二十一讲	南宫复辟	137
	第二十二讲	英宗皇后	145



第二十三讲	林氏四代	151
第二十四讲	独宠万妃	157
第二十五讲	冷宫得子	163
第二十六讲	连中三元	169
第二十七讲	成化御窑	175
第二十八讲	张后擅宠	181
第二十九讲	宗室之害	187
第三十讲	荒唐正德	193
第三十一讲	忠奸相搏	199
第三十二讲	西巡南征	205
第三十三讲	阳明先生	211
第三十四讲	三十八天	217
第三十五讲	大礼之议	223
第三十六讲	大江东去	229
第三十七讲	嘉靖宫变	235
第三十八讲	沉迷方术	241
第三十九讲	海瑞上疏	247
第四十讲	窝囊裕王	253
第四十一讲	隆庆登极	259
第四十二讲	父子帝师	265
第四十三讲	说三娘子	271

耄耋者说三 衰落与更替

---

第四十四讲	少年天子	279
第四十五讲	酒色财气（上）	285
第四十六讲	酒色财气（下）	291