

中卫文物藏珍

ZHONGWEI WENWU CANGZHEN



中卫市第一次全国
可移动文物普查成果

中卫市博物馆 编
中卫市文物管理所



黄河出版传媒集团
宁夏人民出版社

图书在版编目 (CIP) 数据

中卫文物藏珍：中卫市第一次全国可移动文物普查
成果 / 中卫市博物馆，中卫市文物管理所编. -- 银川：
宁夏人民出版社，2022.12

ISBN 978-7-227-07781-7

I. ①中… II. ①中… ②中… III. ①文物 - 普查 -
概况 - 中卫 IV. ① K872.433

中国国家版本馆 CIP 数据核字 (2023) 第 016652 号

中卫文物藏珍
——中卫市第一次全国可移动文物普查成果

中卫市博物馆 编
中卫市文物管理所

责任编辑 管世献
责任校对 闫金萍
封面设计 姚欣迪
责任印制 侯俊



黄河出版传媒集团
宁夏人民出版社 出版发行

出版人 薛文斌
地 址 宁夏银川市北京东路 139 号出版大厦 (750001)
网 址 <http://www.yrpubm.com>
网上书店 <http://www.hh-book.com>
电子信箱 nxrmcbs@126.com
邮购电话 0951-5052104 5052106
经 销 全国新华书店
印刷装订 宁夏凤鸣彩印广告有限公司
印刷委托书号 (宁) 0027442

开本 889 mm × 1194 mm 1/16
印张 17.5
字数 360 千字
版次 2023 年 10 月第 1 版
印次 2023 年 10 月第 1 次印刷
书号 ISBN 978-7-227-07781-7
定价 88.00 元

版权所有 侵权必究

《中卫文物藏珍——中卫市 第一次全国可移动文物普查成果》 编委会

主 任 高 鹏

副 主 任 陈贵贞

委 员 李金星 李伟善 王立军 孙学锋 石宇清 鲁红霞
宋 浩 王海娟 黄滨鹏 马建东

主 编 孙学锋 石宇清

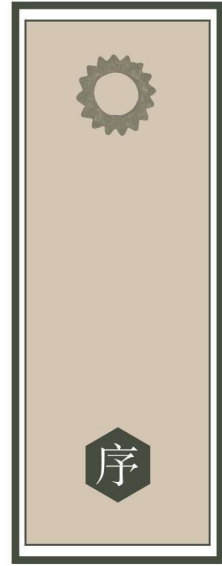
撰 稿 石宇清 孙学锋 宋 浩

审 稿 朱存世

摄 影 石宇清 宋 浩 黄滨鹏 马建东 焦兴全 杨月凤
林 恒

资料整理 宋 浩 鲁红霞 王海娟 孙学茹 梁斌杰 杨正兰
岳 涛

图片修整 孙学茹 岳 涛



中卫市委常委、宣传部部长 高鹏

一条大河就是一部史诗，一首颂歌。中卫地区地处黄河上游，得益于母亲河的馈赠，在洪荒时代，就有着品类丰富的自然资源，成为具有孕育中华不可或缺的基地。一碗泉、芨芨湖、长流水、孟家湾等诸多石器时代遗址的不断发现，也确实证明早在蒙昧初开的遥远岁月，人类先祖就在这片土地上踩下过凌乱驳杂、深浅不一的足迹。而古城子古战场、张台子匈奴墓、照壁山铜矿、下河沿瓦窑等秦汉时代遗址，以及在时间上离我们越来越近、数量也越来越多的唐宋元明清时代遗址，也都说明中华文明的出现、形成、积淀以及递延传承从不曾在这里中断过。

那些先后从各个遗址中出土的石斧、陶罐、玉坠、铜镜、瓷碗等种类不一而足的器具，数千年静默在大麦地、黄羊湾、石马湾石头上的岩画，还有见证过金戈铁马的古堡、城墙、烽火台，收纳过人间美好愿望的寺院、庙堂，以及黄河两岸用来镇水镇沙的各种风格宝塔，都因凝聚了历史，经历了沧桑，而演变为一种文化符号和精神象征。我们固然很难靠它们还原出当年的具体场景和细微情节，但它们斑驳残损的形象载体上，都不同程度地携带着所在时代遗留下来的胎记，沉潜着当时政治、

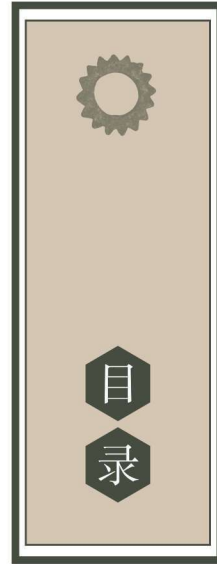
军事、经济、文化等种种信息，也显示着文明之光在不同时间、不同族群中表露出来的不同特征，依靠它们，我们依旧能最大程度地探寻过往的秘密，还原丢失的真相。

因此，它们铜绿铁红中包裹着时间赋予的重量，它们的残躯破体里有着历史加载的价值，我们活在当前的身影，可能正需要它们提供一路走来的依据；我们文献中空白已久的章节，可能正等着它们的填补。它们此刻荒凉的境遇中蛰伏着心灵曾经有过的温度，它们此刻沉潜的面目中沉寂着血液曾经澎湃过的冲动，靠近它们，就是在靠近我们云烟苍茫的往昔；抚摸它们，就是在抚摸我们来路难辨的身世。我们需要它们，需要以对它们的爱护、怜惜和敬畏，找到自我精神上的实在、情感上的圆满！我们需要它们，立民族文化之根，铸民族精神之魂，拓文明发展之道，用心激活古老文明，用文化之火照亮民族复兴之路。

历时4年多深入普查，最终确认21家国有实际文物收藏单位，共收藏一级文物29件套、二级文物124件套、三级文物305件套，为科学评价中卫市黄河文化遗产资源价值、促进黄河文化遗产资源的系统保护和合理利用、讲好“中卫黄河文化故事”奠定了一定基础。结集出版《中卫文物藏珍——中卫市第一次全国可移动文物普查成果》，如数家珍地捧出反映中卫历史文化底蕴的宝贵文物，既是深入贯彻习近平总书记关于文物工作重要论述和重要指示批示精神的工作举措，也是对中卫历史探索未知、揭示本源责任的主动担当。专著中文物图文分门别类，体现了中卫考古在人类起源、农业起源、文明起源、统一的多民族国家形成与发展等方面的重要成果，蕴含着中华民族的文化基因，记录了悠久灿烂的中国历史，闪烁着中华文明的耀眼光芒。

“万物有所生，而独知守其根”。值此专著出版，以期广大读者享受熏陶、收获良多，希冀文物工作者在传承经典的同时，推动更加深入细致地研究，促进黄河文化在更大范围内的弘扬和传播。

2023年3月



导 语 001

上 编

第一章 可移动文物普查工作情况

一、层层组建普查机构，建立全市普查网络..... 005

二、抓好普查培训，奠定普查基础..... 006

三、分步开展调查、认定、采集、登录、审核工作..... 007

 （一）科学划分区域，明确分工职责 007

 （二）严格执行调查规范和技术标准 007

 （三）加强业务指导，协力推进两县普查工作 007

 （四）非文物系统国有单位文物精确定认 008

 （五）文物信息数据采集和登录分步展开 008

 （六）配备设施提升水平，确保图片信息规范完整 008

(七) 根据实际情况, 调整工作方式, 提升工作效率	009
(八) 加强内容审核, 确保数据质量	009
四、严把各环节程序标准, 确保普查整体质量效果	009
五、持续扩大宣传, 营造普查氛围	010
六、加大经费投入, 为普查提供保障	011

第二章 可移动文物普查的特点、存在问题和建议

一、普查工作特点突出	012
(一) 普查行动早、部署快、措施强, 实现普查“六到位”	012
(二) 实施文物调查、认定、采集、审核、登录、上报各阶段方法优势明显, 普查效率高	012
(三) 各部门单位职责明确, 配合密切, 形成了普查工作合力	013
(四) 树立大局意识, 市县互帮互助、协同作战	013
二、普查工作中存在的困难和问题	013
(一) 县级基层文物单位的文物认定、信息采集、审核难度大	013
(二) 普查信息数据网络平台登录难度大	014
(三) 两县财力投入稍显不足	014
(四) 个别国有部门单位重视不够	014
三、对下一步工作的建议	014

第三章 可移动文物普查成果

一、摸清了国有单位收藏文物数量、分布情况	016
(一) 国有单位收藏文物情况调查登记实现全覆盖	016
(二) 国有单位收藏文物数量及分布情况全面掌握	017

二、国有可移动文物保护管理体系基本建立.....	017
(一) 基本建立可移动文物保护体系	017
(二) 国有可移动文物资源基本实现标准化、动态化管理	017
(三) 建立国有可移动文物调查、认定、登记、管理机制	017
(四) 国有可移动文物信息资源库基本建成	017
(五) 国有可移动文物收藏单位名录和国有可移动文物名录全部建立	018
三、本行政区域普查数据.....	018
(一) 本行政区域国有可移动文物收藏单位	018
(二) 本行政区域国有可移动文物数量及分布	018

第四章 可移动文物普查先进经验

一、组织机构健全，安排部署有序，普查实现“六到位”	021
二、强化教育培训，持续帮助指导，队伍素质有保证.....	022
三、注重“两个结合”，宣传不断深入，始终营造良好氛围.....	022
四、细审核、严把关，高标准、求质量，确保数据真实可靠.....	023
五、密切配合，互帮互助，率先完成普查任务.....	023
六、各项措施到位，保护体系建立，普查工作成效显著.....	023

第五章 文件、相关资料及照片

一、第一次全国可移动文物普查相关文件.....	025
二、中卫市第一次全国可移动文物普查相关荣誉和资料.....	071
三、中卫市第一次全国可移动文物普查工作照片.....	073

下 编

第六章 可移动文物藏品精选

化 石	081
石 器	083
玉 器	113
骨 器	117
陶器、泥塑	121
铜器、铁器	166
金银器	223
瓷 器	225
其 他	260
后 记	268

导 语

为全面掌握我国现存国有可移动文物的数量分布、保存状况、保管权属和使用管理等情况，建立和完善可移动文物认定体系、档案、名录和基于现代信息技术的信息管理平台，2012年10月，国务院部署开展了第一次全国可移动文物普查工作。这是继第三次全国文物普查以来又一次最大规模、最重要的文化遗产保护工程。

按照国务院、宁夏回族自治区人民政府的通知精神和国家文物局、宁夏回族自治区文物局的部署，2013年5月，中卫市人民政府组织各级文物主管部门和直属相关部门单位，收看了国务院召开的第一次全国可移动文物普查电视电话会议。会议结束后，时任中卫市人民政府副市长的王君兰同志就贯彻落实刘延东副总理的重要讲话精神，针对我市开展第一次全国可移动文物普查工作提出了具体要求。原中卫市文体广电局下发了《中卫市第一次全国可移动文物普查实施方案》（卫文体广发〔2013〕74号），对中卫市第一次全国可移动文物普查工作作出了统一要求和全面部署。

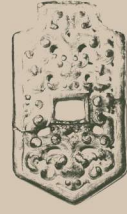
中卫市第一次全国可移动文物普查时间为2012年12月—2016年12月，共分为前期准备、普查实施和成果汇总验收三个阶段。我市第一次全国可移动文物普查范围为市辖区内的各级国家机关、事业单位、国有企业和国有控股企业等各类国有单位法人所收藏保管的可移动文物，包括普查前已经认定和在普查中新认定的国有可移动文物。普查工作所涉及的文物包括1949年（含）以前，历史上各时代珍贵的艺术品、工艺美术品；历史上各时代存留的重要文献资料以及具有历史、艺术、科学价值的手稿和图书资料等；历史上各时代与各民族社会制度、社会生产有关的代表性实物；由博物馆、纪念馆收藏登记的1949年以后的藏品，列入国家文物局公布的1949年后已故著名书画家书画作品限制出境的鉴定标准范围内的作品；具有科学价值的古脊椎动物化石和古人类化石。

普查登录内容包括文物的名称、类别、级别、年代、质地、外形尺寸、质量、完残程度、保存状态、包含数量、来源方式、入藏时间、藏品编号、收藏单位等 14 个基本指标项目，11 类附录信息、照片影像资料以及收藏单位主要情况。

为切实做好第一次全国可移动文物普查工作，中卫市成立了第一次全国可移动文物普查机构，划拨了可移动文物普查专项经费，组建了可移动文物普查队伍。中卫市第一次全国可移动文物普查办公室设立了普查组和审核组，主要负责组织全市可移动文物普查具体工作的开展，加强对两县普查工作的指导。同时，在文物收藏单位中建立了普查联络员，加强普查信息的沟通、联系。经过近半年普查工作的准备，2013 年 7 月，中卫市全面实施了第一次全国可移动文物普查。

4 年来，中卫市第一次全国可移动文物普查办公室在自治区可移动文物普查办的精心指导下，在全市各有关部门单位的大力支持配合下，经过全市普查人员的共同努力，按照普查步骤、时间节点，开展了大量卓有成效的工作，取得了丰硕的普查成果，率先在全区通过了自治区专家组可移动文物普查数据审核验收。中卫市文物管理所在本次普查工作中成绩突出，2017 年 3 月被国务院第一次全国可移动文物普查领导小组办公室、国家文物局授予“第一次全国可移动文物普查先进集体”荣誉。

为全面总结第一次全国可移动文物普查工作，充分展示全市可移动文物普查成果，科学评价中卫市文物资源情况和价值，中卫市博物馆、中卫市文物管理所组织业务人员，根据全市第一次全国可移动文物普查的相关资料成果，编纂了《中卫文物藏珍——中卫市第一次全国可移动文物普查成果》，该书较全面地反映了中卫市第一次全国可移动文物普查成果、普查实施及普查文物资源情况，为中卫市可移动文物的保护管理、宣传展示和合理利用创造了条件，为助推中卫全域旅游示范市、黄河流域生态保护和高质量发展先行市创建，发挥了应有的社会文化效益。



上 编

第一章 可移动文物普查工作情况

根据国务院普查办、自治区普查办的统一部署和要求，中卫市普查办按照《中卫市第一次全国可移动文物普查实施方案》确定的普查时间、内容、阶段要求，精心组织实施了市辖区内的第一次全国可移动文物普查。

一、层层组建普查机构，建立全市普查网络

2012年10月，国务院印发了《关于开展第一次全国可移动文物普查的通知》（国发〔2012〕54号）文件，决定从2012年10月到2016年12月，对国内全部国有单位收藏保管的文物进行全面摸底调查登记。随后，国家文物局印发了《第一次全国可移动文物普查实施方案》（文物普查发〔2013〕6号）。按照国务院和国家文物局的统一要求，自治区文物局印发了《关于印发全区第一次全国可移动文物普查实施方案的通知》（宁文物发〔2013〕51号），对全区第一次全国可移动文物普查工作进行了安排部署。按照国家和自治区的相关文件要求，中卫市于2013年5月初印发了《市人民政府办公室关于成立中卫市第一次可移动文物普查领导小组的通知》（卫政办发〔2013〕146号），正式成立中卫市第一次全国可移动文物普查工作领导小组。2013年6月3日，原中卫市文化体育广播电视局印发了《中卫市第一次全国可移动文物普查实施方案》（卫文体广电发〔2013〕74号）。中卫市第一次全国可移动文物普查工作领导小组组长由分管副市长担任，副组长由市政府副秘书长和原市文化体育广播电视局局长担任，办公室设在原市文体广电局，分管领导担任办公室主任。领导成员单位有市委宣传部、发展和改革委员会、教育局、民政局、民

族宗教局、双拥办、财政局、原国土局、统计局、原文体广电局、党史研究室、档案局、科协、中国人民银行中卫支行、原沙坡头区管理委员会、中宁县、海原县。中卫市第一次全国可移动文物普查工作领导小组的成立，为中卫市可移动文物普查工作的开展提供了强有力的组织保障，体现了市委、市政府对可移动文物普查工作的高度重视。随后，中宁、海原两县按照市政府的通知要求，相继成立了可移动文物普查工作领导小组和办公室。至2013年8月，全市第一次全国可移动文物普查工作领导小组和普查办公室成立完毕，建立了卓有成效的普查工作机构网络。

二、抓好普查培训，奠定普查基础

由于本次普查时间长、任务重，各阶段的培训工作基本采取集中培训的办法。中卫市普查组率先对参与普查的业务人员进行了内部培训，印发了中卫市可移动文物普查人员调查分布图、普查工作手册和中卫市可移动文物普查工作安排，培训从历史年代的认定、国有单位文物收藏表、文物登记卡填写说明、普查信息、普查标准规范解读等方面进行了重点讲授，增强了普查培训的针对性和可操作性。为进一步提高中卫市普查员的业务水平，确保在各个阶段都能保质保量完成好工作，在自治区文物局的大力支持协调下，2013年7月我市普查员参加了“全区第一次可移动文物普查培训班”；2014年6月参加了“吴忠、中卫片区可移动文物普查信息平台操作培训班”；2014年参加了“银川片区可移动文物普查骨干培训班”；2015年5月参加了“吴忠片区可移动文物普查信息审核和质量控制骨干培训班”；2016年3月初，市文物管理所根据基层文物管理所专业技术人员及聘用普查员文博业务水平参差不齐、亟待提高的现状，又举办了为期四天的“中卫市文博业务培训班”，组织全市文物普查人员参加培训，有效提升了普查队员的文博业务能力；2016年3月28日至4月14日，市文物管理所又委派业务骨干，参加了全区第一次可移动文物普查数据审核与质量控制培训班暨联审、全国普查报告编制培训班等培训。自2013年至2016年9月，全市可移动文物普查队员共参加各类培训15次，培训队员50余人次。通过参加不同类别的普查培训和学习，我市普查人员加强了对可移动文物普查工作重要性和紧迫性的认识，掌握和提升了文物普查技术水平和专业知识，在各个阶段的普查过程中能够严格按照普查标准、规范和要求进行，为中卫市可移动文物普查工作全面深入、保质高效地开展奠定了坚实的基础。

三、分步开展调查、认定、采集、登录、审核工作

（一）科学划分区域，明确分工职责

为了更高效地落实好第一次全国可移动文物普查调查阶段的工作任务，在普查工作要求高、时间紧、任务重的情况下，市、县普查组按照乡镇和街道社区分布情况，合理划出需要调查的片区，并制作了片区调查责任区划分图，根据片区划分范围，对参加调查的人员进行区划分工，明确调查责任，根据市统计局统计在册的市内国有单位名录，逐个单位展开详细调查。在进行全面实地调查期间，市、县普查组还安排办公室留守人员，根据邮政局印发的电话簿，提前通过电话询访的方式，联系国有单位相关管理人员（一般为办公室主任、档案室负责人、图书室管理人员等），通过详细的电话询问核实，获取有关可移动文物的相关信息线索。

（二）严格执行调查规范和技术标准

在调查过程中，普查员严格执行国家文物局下达的调查规范和技术标准，对调查中发现的各类可移动文物进行了详细的记录、拍照、测量，认真做好文物数据和相关资料的采集登记工作；及时整理、录入相关调查资料和信息数据；普查组负责人负责审定，保证资料、信息和各项原始数据真实完整；对普查过程中拍摄的照片、各种登记表及其他资料都进行了系统整理、保管，确保第一手资料有处可查，绝不丢失。普查组一边询问核实，一边配合指导国有单位填写“文物收藏情况调查登记表”，在确认无误后，及时收回存档，做到发出多少，回收多少，保证不漏查，不误查。表格回收后由普查组确定专人负责汇总填写《国有单位文物收藏情况调查汇总表》，普查数据必须做到内容详实、记录完整、描述准确，经审核后及时上报自治区文物局。

（三）加强业务指导，协力推进两县普查工作

在调查阶段，市普查办在落实好市级和沙坡头区普查工作的基础上，及时深入中宁、海原两县普查办检查指导普查工作。每到一地，首先听取当地文物管理所对普查工作进度、存在问题、意见和建议的汇报；检查组织机构是否成立、普查方案是否完备、普查人员是否培训、普查经费是否充足、普查设备是否到位等情况；仔细翻阅调查表，查看调查表填写情况，对发现的问题当即指出并给予指导。市普查办检查工作细致到位，督促指导方法得当，有力推动了两县国有单位收藏文物调查登记工作有序开展，实现调查登记表的发放、回收率达100%，对文物的记录、描述也准确无误，成效显著。