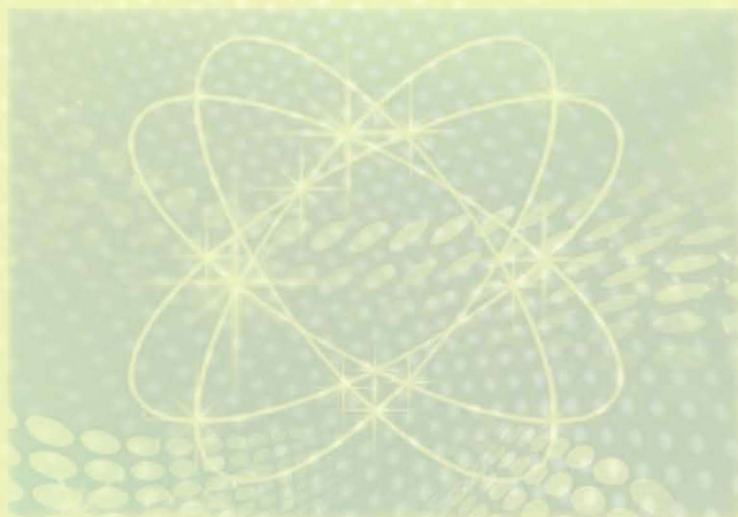


湖北建始民族药用植物志

下册

李建芝 张健 谭洪波 主编



湖北科学技术出版社

图书在版编目(CIP)数据

湖北建始民族药用植物志 / 李建芝, 张健, 谭洪波主编. — 武汉: 湖北科学技术出版社, 2021.8

ISBN 978-7-5706-1353-3

I. ①湖… II. ①李… ②张… ③谭… III. ①药用植物—植物志—建始县
IV. ①Q949.95

中国版本图书馆 CIP 数据核字(2021)第 063266 号

湖北建始民族药用植物志

HUBEI JIANSI MINZU YAORYONG ZHIWUZHI

策 划: 冯友仁

责任编辑: 李 青 程玉珊

封面设计: 胡 博

出版发行: 湖北科学技术出版社

电话: 027—87679447

地 址: 武汉市雄楚大街 268 号

邮编: 430070

(湖北出版文化城 B 座 13—14 层)

网 址: <http://www.hbstp.com.cn>

印 刷: 武汉邮科印务有限公司

邮编: 430205

787×1092

1/16

131 印张

3353 千字

2021 年 8 月第 1 版

2021 年 8 月第 1 次印刷

定价: 498.00 元

本书如有印装质量问题 可找承印厂更换

《湖北建始民族药用植物志》编审委员会

主 任 向红林 张渊平

副 主 任 田真明 刘可红 周爱华

委 员 (以姓氏笔画为序)

王丛荣 毛昌恒 方志先 向风华 向远平

向定群 刘成珍 刘克友 李太彬 李建芝

杨年友 张 健 陈以明 胡 毅 曾 健

雷宏武 谭洪波 樊友明

主编单位 建始县中医医院

《湖北建始民族药用植物志》编写人员

主 编 李建芝 张 健 谭洪波

副 主 编 李太彬 侯著丰 柯 峰 刘则文 谭 奎
向大安 胡淑玲

编写人员 (以姓氏笔画为序)

王婷婷 孔庆德 石 荣 龙克鸿 卢雪芳
田宗华 任 荣 向大安 向雯雯 刘则文
刘海华 李太彬 李建芝 杨国威 邱承权
汪凤祥 张 健 张 磊 张运凯 罗宗永
胡淑玲 柯 峰 侯贤双 侯明宪 侯著丰
郭 阳 黄升霞 崔小红 漆立军 谭 凤
谭 奎 谭文勇 谭明智 谭洪波 颜琼瑶

主 审 方志先 王丛荣

本书得到：

湖北省少数民族项目资金资助

序

民族医药是中国医药学的重要组成部分，也是我国文化遗产中的一颗璀璨明珠。几千年来，民族医药对中华民族的繁衍昌盛和世界文明的进步起到了重大作用，即使在现代医疗技术高度发达的今天，依然对保障人民身体健康和全面建成小康社会有着巨大推动作用。随着国民经济的蓬勃发展和医药卫生事业的不断推进，以及海内外中医药热的兴起，摸清我国各地中医药民族医药家底势在必行。国家中医药管理局从战略高度出发，在全国范围内开展了第四次中药资源普查工作，建始县被纳入湖北省第一批普查试点地。

建始县位于鄂西南山区北部，属亚热带季风湿润性山地气候，气候温暖湿润，地貌复杂多样，药用植物种类繁多，储量丰富，是全国药材主要产区之一。其极具特色的中药材遍布各地，如药用大黄、独活、玄参、党参、湖北贝母、杜仲、厚朴，特别是享誉海内外的江边一碗水、头顶一颗珠、文王一枝笔、七叶一枝花等在建始县域广泛分布。同时该县的土苗儿女历有采挖、种植、加工药材的优良传统及宝贵经验，因此建始县的中药不但畅销，而且其优良的品质和独特的商品性状在全国享有盛名。但是由于部分客观因素，长期以来建始县还存在对中药资源的调查研究不够、种类不详及储量不明等短板，药材商品也出现了时多时少、时有时无等状况，部分药物资源因开发过度已濒临绝种，有的因保护不力而遭劫破坏，有的因分布不详、储量不清而不能充分开发利用，所以建始县成为第一批普查试点县既是机遇也是挑战。

建始县中医医院在县委、县政府以及卫生主管部门的指导下，组织专班经过3年多的艰苦奋战，踏遍了建始县的山山水水，采集了大量的植物和药物标本，拍摄了清晰的生境和植物照片，对中药传统知识针对性的展开调查，取得了丰硕的成果，圆满完成了普查工作任务。普查结束后，建始县中医医院又再次组织专家对普查结果进行了认真分析和总结，顺利完成了《湖北建始民族药用植物志》这部专著的编撰工作。此专著对建始县境内生长的药用植物名称、形态、生境、分布、性味、功能主治、现代研究等逐项予以记述，并配以墨线图进行介绍。此专著描述准确、内容丰富、图文并茂、查阅方便，是一部具有系统性、实用性、科学性的地方参考工具书。此专著的出版，对中医药工作者和广大中医药爱好者将有所裨益，对当地中药资源保护、开发、利用具有很大的实用价值，对地方政府制定中医药产业发展规划具有重要的参考价值，

对建始县、恩施土家族苗族自治州的民族经济振兴具有积极的推动作用。

中医药事业的继承和发展离不开中医药同仁的戮力同心和努力耕耘，这本地方性工具书的出版也不例外，凝聚了基层中医药工作者的大量心血，我欣然受邀，乐为之序。

国家第四次中药资源普查工作专家指导组成员

湖北省第四次中药资源普查工作专家指导组组长

湖北省首届医学领军人才

湖北中医药大学副校长、二级教授、主任医师、博士生导师



2021年7月

序

建始县地处恩施土家族苗族自治州北部地区，是恩施通往神农架的过渡地带，也是我国亚热带区系的过渡区域。受地形、地貌的影响，建始县是较为典型的山水相聚、气候多样、雨量充沛、气候温和湿润的区域。独特的自然条件，促成了丰富的自然资源，龙潭坪、封竹、长梁等区域的郁郁葱葱的完好植被，造就了建始县丰富的药用植物资源。通过几次的中草药资源普查，尤其是2011—2017年的第四次全国中草药资源大普查，建始县共发掘中草药品种2000种以上。中华人民共和国成立以后，党和政府大力发展中药材种植业，使建始县成为有名的“湖北贝母”和“玄参”之乡。以花坪、龙潭坪、封竹为主产区，面向全国每年提供湖北贝母、玄参数千担，杜仲、厚朴、续断、独活等品种在湖北省乃至全国久负盛名。如此丰富的中草药资源，建始县委、县政府高度重视，科学决策，大力弘扬建始县的民族医药文化，使建始县的药业蓬勃向前发展。

随着药业的蓬勃发展，建始县人民充分利用丰富的中草药资源发展产业，壮大建始县的自然经济，建始县中药材公司、龙潭坪供销社等单位一度成为全州的佼佼者，建始县产的湖北贝母成为湖北省的龙头产品，花坪的山楂成为全州的独特经济，加上建始县的野三河、红岩寺、高坪等区域和境内重峦叠嶂、沟壑纵横、溪河密布，使建始县的资源独具一格，可谓是恩施土家族苗族自治州的核心景区，给当地人民提供了多姿多彩的生活。

《湖北建始民族药用植物志》是建始县中医医院中医药人员经过多年的努力，踏遍了建始县的山山水水，采集了大量的药用植物标本，开展了大量的民间采访和调查，经过系统分析和总结后，编撰的专著，它是一部惠及民生，并足以传世的重要著作。相信它的出版，将为临床、教学、科研、生产、旅游等行业的建设和发展提供信息和科学依据，对振兴建始县和恩施土家族苗族自治州经济将发挥重要的作用，这也是我个人的意愿，并乐为之序。

方志光

2021年7月

前 言

民族医药学是中国医药学一朵璀璨的奇葩，是我国优秀传统文化和现代卫生资源的重要组成部分，由于各地区各民族地理环境不同，所经历的历史发展阶段、族群文化程度与生活习惯等也存在着不同程度的差异，因此形成了各具特色的民族医药学。民族医药学的形成与发展为中华民族的健康事业作出了巨大贡献，即使在现代医学高度发达的今天，它依然展现出勃勃生机，为保障人类的生命健康发挥了不可替代的作用。建始县的民族医药，便是医药瀚海中独特而灿烂的一部分。

建始县位于鄂西南山区北部，东连巴东，西贯恩施，北抵巫山、奉节，南邻鹤峰，最低海拔 287 米，最高海拔 2 090 米，年平均气温 13.1℃，属于典型的亚热带季风湿润性山地气候，其间多断陷盆地、断陷地带和丹霞地貌。温暖湿润的气候条件与曲折多变的山地地貌为亚热带生物提供了优良的生存空间和滋润条件，赋予了建始植物的多样性，特别是药用植物资源相当丰富，素有“华中药库”之美誉。建始县的土苗儿女对药用植物的培育和使用有着悠久的历史，据同治年间县志记载：“按建邑所产黄连、厚朴、桑寄生、五加皮、党参之类，亦属地道药材也。”建始人民拥有丰厚的药用植物资源，结合生产生活实际，积累了丰富的识药用药知识和防病治病经验。建始县的民族医药学学术理论和实践方法，是世代土苗儿女智慧和汗水的结晶，历经时间的考验，具有鲜明的民族特色。它来源于民间，扎根于民间，应用于民间，保障了百姓的生命健康，也促进了当地经济的发展。

新中国成立以来，党和国家高度重视中医药、民族医药事业的发展，先后开展了 3 次全国中药资源普查工作。建始县也积极参与发展中医药事业的大潮中，先后在县内开展了 3 次中药资源普查，为继承和发扬中医药事业奠定了坚实的基础。2011 年，国家启动第四次全国中药资源普查，建始县被列为湖北省十八个第一批普查试点县之一。建始县人民政府高度重视，成立了以分管县长为组长的县普查领导小组，组建了以建始县中医医院中医药人员为主的野外普查工作队，经过 3 年的努力，圆满完成普查任务。

为进一步继承和发扬建始的中医药、民族医药事业，更好地服务于产、学、研各个领域，在完成第四次全国中药资源普查试点工作的基础上，建始县中医医院再次组织专家认真总结了建始县药用植物野生和栽培情况及使用经验，主持编撰了《湖北建

始民族药用植物志》。

本书是建始县第一部全面、系统、翔实记录建始县民族药用植物的著作，共收录品种 2 170 个，均为建始县野生、栽培及成功引进的品种，分别为菌类植物 11 科 18 属 22 种、地衣类 5 科 5 属 9 种、苔藓类植物 5 科 6 属 6 种、蕨类植物 33 科 61 属 144 种、裸子植物 8 科 13 属 17 种、被子植物 155 科 784 属 1 972 种，其中有 382 种可作为中药材用于临床（符合《中国药典》2020 年版标准）。

本书约 300 万字，附墨线图 2 124 幅，从建始县境内药用植物的形态、生长习性、药用部位、功能主治、相关研究等方面进行了详实的记述，为中医药临床、教学、科研、生产、经营等提供了详确实用的资料，有着深远的学术价值。

本书由建始县中医医院实施编纂，此项工作不仅得到了建始县卫生健康局、建始县民宗局、建始县药监局、农业局、林业局等单位的大力支持，也得到了全县卫生健康系统、药监部门职工的支持与协助。本书承情恩施土家族苗族自治州药用植物学专家、主任药师方志先，建始县药用植物学专家、主任药师王从荣的指导和审定；并承蒙湖北中医药大学副校长、二级教授、博士生导师、主任医师王平，恩施土家族苗族自治州药用植物学专家、主任药师方志先为本书作序。本书的编写倾注了建始县中医医院及其他单位工作人员的大量心血，谨在此表示诚挚的感谢。本书付梓在即，由于时间、人力、物力等因素的影响，加之本书编委学识高度的限制，难免有偏颇之处，敬请各位专家、学者、同仁们给予批评指正。同时，也希望本书能够抛砖引玉，为民族医药事业的传承和发展尽绵薄之力，这不仅是编者们的的心愿，也是建始县土苗同胞们的共同夙愿。

《湖北建始民族药用植物志》编委会

2021 年 7 月

编写说明

1. 本志共收载建始县境内药用植物 217 科 887 属 2 170 种，包括菌类植物、地衣类植物、苔藓类植物、蕨类植物、种子植物等。每种植物均附墨线图。

2. 本志收载药用植物品种的排列，参考《湖北恩施药用植物志》按菌类植物、地衣类植物、苔藓类植物、蕨类植物、裸子植物、被子植物顺序排列。

3. 本志每种均按植物名、拉丁学名、别名、形态、生境、分布、药用部位、采收加工、药材性状、性味、功能主治、现代研究（化学成分、药理作用、不良反应）、现代应用、附注记述。

4. 书中植物名、拉丁学名及形态，主要参考《中国高等植物图鉴》《湖北植物志》《湖北恩施药用植物志》《恩施植物志》及《中国高等植物彩色图鉴》的内容记述。

5. 植物别名，主要以建始县及周边县市较为习惯使用的名称。

6. 生境及分布，主要描述植物野生状态下的生长环境及野生植物在建始县自然分布的主要乡镇。

7. 药用部位，主要记述该植物的药用部位或药材名称。

8. 采收加工，主要记述该植物的采收季节及产地加工方法。

9. 药材性状，对部分常用植物的生药药材名及其外部形态、质地、断面和气味等主要特点进行记述。

10. 性味及功能主治，根据药用部位进行记述，凡《中国药典》收载的以《中国药典》记述为准，一般品种主要参考《中药大辞典》《全国中草药汇编》《中华本草》《新编中药志》《湖北恩施药用植物志》《湖北中药资源名录》《湖北中草药志》等文献记述。

11. 现代研究，参考《中药大辞典》《全国中草药汇编》《中华本草》《新编中药志》《中药学》《中药药理学》《湖北恩施药用植物志》《湖北药材志》等文献记述。

12. 索引部分分为中文名索引和拉丁学名索引，中文索引包括植物正名、地方名及药材名，统一按国家规定的简化字，依照笔画顺序，拉丁学名索引依照字母顺序排列。

建始县自然条件下药用植物分布及保护开发概况如下。

建始县自然条件下药用植物分布及保护开发

引言: 建始县位于鄂西南山区北部, 跨北纬 $30^{\circ}06' \sim 30^{\circ}54'$, 东经 $109^{\circ}32' \sim 110^{\circ}12'$, 东连巴东县, 西接恩施土家族苗族自治州 (简称恩施市) 市区, 南邻鹤峰县, 北与重庆市巫山县毗连, 西北与重庆市奉节县、巫山县两县接壤。县域总面积 $2\,666\text{ km}^2$, 平均海拔 $1\,152\text{ m}$ 。318 国道、209 国道、G50 国道、银北高速、宜万铁路横贯其中。县辖 10 个乡镇, 410 个村 (社区), 总人口 51.5 万人。

一、自然概况

(一) 地形、地貌、河流

建始县地形地貌复杂, 地跨大巴山脉与武陵山脉两大山脉分支余脉的结合处。境内南、北、西部地势高耸, 逐步向东南方向放缓, 清江以北为绵延在川鄂边界上的巫山, 属大巴山脉, 清江以南属云贵高原武陵山余脉的东延部分。境内群山叠峰, 水急涧深。县内共有大小河流 104 条, 总长 853.65 km 。全县多年平均径流深 955 mm , 多年平均径流量为 15.63 亿 m^3 。

(二) 气候资源

建始县属亚热带季风湿润性山地气候, 在光、热、水的分配上, 突出地表现为春末夏初的“雨热同步”和秋冬季的“温光互补”。年温差大, 冬季全县大部分地区平均气温在 0°C 以上, 有利于亚热带植物安全越冬。夏季平均气温在 $16 \sim 25^{\circ}\text{C}$ 。全县无霜期在 $200 \sim 260\text{ d}$, 年降雨量在 $1\,200 \sim 2\,000\text{ mm}$ 之间。

(三) 土壤资源

建始全县土壤共划分为 9 个土类, 19 个亚类, 55 个土属, 226 种, 主要有黄壤、棕壤、黄棕壤和红壤。其分布规律是: 红壤分布于县内海拔 500 m 以下的低山河谷、台地, 不成片, 土质黏重, 肥力不高, 占全县总面积的 0.56% ; 黄壤分布于县内海拔 $500 \sim 800\text{ m}$ 的低山平坝和坡地, 大部分属基本农田, 占全县总面积的 12.47% ; 黄棕壤分布于县境海拔 $800 \sim 1\,500\text{ m}$ 的垂直带谱中, 占县总面积的 61.24% ; 棕壤分布于县境内海拔 $1\,500\text{ m}$ 以上的山地, 占总面积的 16.3% 。

建始县山地气候具有南北过渡的特征, 境内地形起伏自然, 景观变化多样, 不仅给亚热带生物区系提供了较为优越的滋育条件, 而且给暖温带生物提供了十分有利的生长环境, 所以动植物资源十分丰富。

二、药用植物资源

建始县自然条件优越, 各类植物品种繁多, 药用植物资源丰富。通过座谈、走访和实地调查, 初步统计维管束类植物 196 科 858 属, 加上低等植物 16 科 23 属, 共 2 170 种, 可作为中药材使用的有 382 种 (《中国药典》2020 年版标准)。其中菌类植物 11 科 18 属 22 种、地衣类 5 科 5 属 9 种、苔藓类植物 5 科 6 属 6 种、蕨类植物 33 科 61

属 144 种、裸子植物 8 科 13 属 17 种、被子植物 155 科 784 属 1 972 种。本书所收载药用植物品种具体统计数据如表 1 所示。

表 1 湖北建始《民族药用植物志》收载品种统计表

类群		科数	属数	种数	
菌类植物		11	18	22	
地衣类植物		5	5	9	
苔藓类植物		5	6	6	
蕨类植物		33	61	144	
裸子植物		8	13	17	
被子植物	双子叶植物	离瓣花亚纲	100	401	1 104
		合瓣花亚纲	33	242	572
	单子叶植物		22	141	296
合计		217	887	2 170	

建始县药用植物栽培和使用具有悠久的历史，据同治年间县志记载“按建邑所产黄连、厚朴、桑寄生、五加皮、党参之类，亦属地道药材也”。这说明建始县药用植物的采集、使用历史悠久。中华人民共和国前茅田张大顶、官店原岭、木公河等地就有 1 000 多户农民种植当归，民间早有种植芍药、丹皮和采集野生药材的习惯。历来民间的中草医药人员亦有自采、自种、自制、自用中草药的传统，外地也常有药商药贩来建始县经营药材，是湖北省中药材产区的集散区之一。

为了反映建始县全县的中草药资源和分布情况，现根据县域自然环境及药用植物分布的一致性，延续民间通俗认识，将建始县山地划分为高山、二高山、低山 3 个地带概述如下。

（一）低山

本地带为海拔 800 m 以下的河谷、平坝、山丘地带，气候温和、土层深厚、土壤肥沃，植物主要为针叶、常绿落叶阔叶混交林，以业州镇、长梁乡、三里乡及清江台地为主。本地带由于人类繁衍，农田开辟和其他人为的历史缘故，常绿阔叶树砍伐殆尽，植物的原生群落大多遭到破坏，发生了植物的次第演替，由于人工栽培，这一带被次生演替植被覆盖，形成了如今的针叶、常绿落叶阔叶派生植物群落。乔木类药用植物主要有樟树、喜树、梧桐、胡桃、乌桃、枫香树（路路通）、枫杨、苦楝、杏、银杏、杜仲、木犀（桂花）、山合欢、侧柏等。灌木和小乔木较多，主要品种有山胡椒、橘、柑、柚、枳壳、六道木、六月雪、路边姜、蒜盘子、红马桑、无花果、地瓜（地枇杷）、家桑、南天竹、常山、皂荚、枇杷、密蒙花、石榴、金樱子、水枝子（大枝子）、红麸杨（五倍子）、毛叶黄芩（红叶）、短毛五加、紫薇、八角枫、木瓜、云实、胡豆莲。藤本类有山木通、香花岩豆藤、湖北羊蹄甲（猪腰子藤）、华钩藤（鹰爪风）、爬岩香（石楠藤）、威灵仙。草本类较多，生长在阴湿峡谷和阴坡林中以下及灌木丛

中,常见的有冷水花属、天南星属、黄精属、淫羊藿属,以及重楼排草(红四块瓦)、仙茅、石蒜、小杆子(九龙盘)、竹根假万寿竹(黄精七)、红黑二九、吉祥草、独蒜兰。喜生于岩石上有骨碎补、岩泽兰、岩青菜、虎耳草、石苇、金鸡脚、南川百合、岩白菜及兰科多种植物。在沼泽田畔等低湿处有菖蒲、石菖蒲、百节藕、水蜈蚣、节节草、金钱草、降龙草、谷精草、沼生柳叶菜、香附、马齿苋、家灯草、墨旱莲等。荒坡灌丛中有玉竹、白及、苦参、翻白草(鸡腿儿)、紫金牛、九龙盘;田埂及路边有马鞭草、海金沙、半边莲、鹅不食草、茵陈、青蒿、泽漆、通泉草、黄药子、百部、天葵子。石缝或荒坡有铁铤散、地苦胆、土茯苓、金钱吊葫芦(三叶青),还有水生植物,如莲、山慈菇、鸭舌草、浮萍、菱角等。在业州城区附近栽培许多从外地引进的药材,如佛手、砂仁等,均实验成功。但由于历史的变革,上述药材无人管理,现濒于灭绝。目前正在发展的品种有枣皮、白术、杜仲、厚朴、桔梗、蓖麻、白芷等。在清江台地分布有铁线莲属植物,芦根、百部、黄荆,特别是在此段发现了西番莲科植物燕尾草,本种在湖北地区是新分布。

(二) 二高山

本地段主要包括高坪镇、红岩镇、花坪镇等镇。二高山是低山到高山的过渡地段,海拔800~1400 m,本地带气候适中,大部分土壤肥沃,地势平缓、开阔。植被主要为针叶、落叶阔叶林,在偏僻的地区原始植被被保存较好。本地乔木药材种类不多,常有厚朴、杜仲、木兰、辛夷、红茴、拐枣、海桐皮、肥皂荚、板栗、化香树等。灌木及藤本类有五加属、悬钩子属、蔷薇属、五味子属、马兜铃属、细辛属、铁线莲属及独正杆(小叶蛇葡萄)、十大功劳、八角枫、枸树、满山红、木槿、异叶花椒、三百棒(见血飞)等。在阔叶乔木林下主要草本植物有剑叶虾脊兰、苔叶七、天南星属、荷青花等。喜阴生长植物有南天七、三块瓦、菜子七、四叶参、水龙骨、庐山石苇、八角莲、紫萁(贯众)、红八爪、白八爪、毛叶芍药、野灯心草、黄精七、吉祥草、草乌及金粟兰属等。荒坡灌丛中有一支箭、玉竹、隔山消、白薇、四叶参、逍遥竹、茅草七、牡蒿、射干、鳶尾、华中前胡、薤白、斑叶兰、白茅根、虎杖、地蜂子、蔓生堇菜、虎耳草、雄黄连、何首乌、地苦胆(青牛胆)、忍冬、小叶连翘、夜关门(截叶铁扫帚)、积雪草、管花马兜铃、车前草、仙鹤草、落新妇,酸模属、景天属、唐松草属、老鹳草属等。目前,本地段主要栽培品种有湖北贝母(全县主要产区)、杜仲、菊花、黄连、芍药、丹皮等。

(三) 高山

本地段主要包括龙坪到业州当阳一带,官店、景阳乡镇大部分,整个山地多为海拔高度在1000~1800 m,以及少部分低、二高山。气候寒冷、相对湿度大、土层深厚、质地疏松、有机含量高,生长着耐寒的针叶类、落叶阔叶或常绿阔叶林,自然植被发育良好,中草药资源十分丰富,为全县的主要产药区。在海拔1300 m以下的地区,植被为栲类、楠类为建群的常绿阔叶林,在1300~1800 m为青岗、栎、锥栗、花椒等常绿落叶阔叶混交林,也有三尖杉、红豆杉、红茴等树散于此类林中,1800~2000 m以米心树水青岗、桦木、黄楸为主的落叶阔叶林,在此海拔高度范围内,湿度

低、气候恶劣、土壤瘠薄、山顶多为草甸和灌丛。如南部官店（原岭）、西北部业州磺厂坪，本地段的药用植物随地势的高低和植被不同，种类亦有分布不同。

在海拔 800~1 200 m 的常绿阔叶林中，乔木层有女贞、川桂、山合欢、厚朴。林下或灌木丛常有三叶木通、白木通（八月瓜）、锦鸡儿、三颗针、长毛远志、野鸭椿、猕猴桃、独正杆、木瓜、八角枫、刺葡萄、青风藤、四川青风藤、三月泡、红马桑等。草木层的药用植物有华中前胡、白花前胡、薄落回、茜草、老鹤草、土三七、陆英、铁苋菜、瓜子金、火焰草、委陵菜。在沟谷两岸阴湿处常有半蒴苣苔、降龙草、中华秋海棠、酢浆草、峨眉凤仙花、细柄凤仙花、沼生柳叶菜等。在山坡草地有牛皮消、琉璃草、黄花败酱、白花败酱、一枝黄花、野菊花、三叶委陵菜、酸模。岩石地段常有岩泽兰、庐山石苳、瓦苳、细茎石斛、岩白菜、瓜米还阳、岩耳、爬山虎、岩防风等。

在海拔 1 200~1 400 m 的常绿阔叶、落叶阔叶混交林中，乔木层内药物有水青岗、四照花、天师粟（棱萝果）、湖北木兰、泡桐、厚朴、鹅掌楸、大叶杨、亮叶桦、青钱柳、红豆杉等，林下植被层及其同海拔的灌木层，主要有五味子属、五加属、蔷薇属、悬钩子属、木通属、薯芋属、乌头属、铁线莲属、马兜铃属、细辛属、唐松草属、槲木属、青荚叶属、淫羊藿属、沙参属、续断、双参、棣棠花等。狭谷、溪河边或稠密林下阴湿处，草本类植物极为丰富，主要有天南星属、细辛属、凤仙花属、楼梯草属、万年青属、鹿药属、黄精属、重楼属、金粟兰属、鸡眼梅花草、蛇孤（文王一支笔）、紫金沙、人血草、血三七、算盘七、黄筒花（水晶兰）、鬼灯擎、荷包牡丹、白亮独活、永宁独活、宿柱三角味（转筋草）、裂叶秋海棠、斑叶兰、落新妇、类叶升麻、单穗升麻、金龟草、黄水枝、假升麻、沿阶草、大叶麦冬、羊齿天冬、中华雪胆、赤爬、紫萼、竹叶吉祥草、草芍药、鸭儿芹、菜子七、卵叶韭、四棱麻、油点草、火烧兰及蕨类植物的书带蕨、阴地蕨、一支箭、蕨萁、瓦苳、石松、地刷子、单牙狗脊、东方荚果蕨（贯众）。沼泽地带有东方香蒲、菱角、窄叶泽泻、水灯草、湖北朝阳花等。

在海拔 1 400 m 以上地段的湿地或疏灌丛中，由于地势开阔平缓、气温低、雾多、湿度大，药用植物亦多，常见的有橐吾属柳兰、西南山梗菜、空心柴胡（竹叶柴胡）、拳参、草玉梅、石蚕七、东方草莓、银叶委陵菜、点地梅、西南大戟、百合、杏叶沙参、三叶委陵菜、巴东红三叶（红车轴草）、蜘蛛香、川续断、峨眉牛皮消、盐菜独活、珍珠菜、羽裂蟹甲草、红马蹄草、朱兰、银兰、天麻等。比较有名的中草药，如头顶一颗珠、白山七、扣子七、红毛七就产于此地带。常见栽培品种有当归、湖北贝母、党参、香独活、厚朴、黄柏、玄参、桔梗、大黄等。此区域由于地形不同，建始县南部和建始县北部在某些品种的分布有一定区别。一般来说，建始县西北比建始县南部品种多，如建始县西北的裂叶沙参、空心柴胡、艾叶、紫金沙、獐耳细辛等品种在建南很少分布。

三、建始县自然环境和药用植物的保护开发

（一）增大现有的药用植物开发与保护力度

目前，当地有关部门应当着眼于健全关于保护与开发药用植物的法规体系，并且

运用政策督促的方式来增大对于药用植物的开发保护力度。建始县自然条件优越，各类植物品种繁多，药用资源丰富。因此，摸清建始县药用植物资源基本情况，为当地政府合理开发、利用、保护药用植物资源制定规划提供依据，促进建始经济的发展。这将对本地甚至是全国中医药事业的发展起着至关重要的作用。

(二) 运用生物技术手段来促进当地药用植物的保护开发

对于开发当地的药用植物如果能做到合理借助生物手段，则可以达到药用植物繁殖速度加快、促进植物的新陈代谢，以及促进药用植被生产效率提升的目的。因此可见，生物技术手段对于促进药用植物的开发具有不可忽视的意义。

(三) 全面优化当地药用植物的品质

改善药用植被的品质主要体现在增强植被自身具有的抗涝性、耐寒性、抗病性与抗盐碱性。建始县目前主要发展的品种有党参、牡丹皮、大黄、天麻、吴茱萸、重楼、竹节参、湖北贝母、黄连、当归、白术、黄柏、杜仲、白芷、玄参、厚朴、山茱萸等骨干品种，成为建始县的支柱产业之一。本地的天麻、北三七、头顶一颗珠等品种正在野转家种，有的已取得可喜成效。此外，还从外地引进不少品种，如从鄂东引进的茯苓、河南引进的山药、东北引进的黄芪、云南引进的云木香、东北引进的人参、山西引进的枣皮、南方引进的三七，都在本地试种成功。

目 录

菌类植物

鬼笔科	1
1. 短裙竹荪	1
2. 红鬼笔	2
地星科	3
3. 量湿地星	3
麦角菌科	4
4. 麦角菌	4
5. 蝉花	5
6. 稻曲菌	6
肉座菌科	7
7. 竹黄	7
银耳科	8
8. 白木耳	8
9. 金耳	9
木耳科	11
10. 木耳	11
11. 皱木耳	12
12. 毛木耳	13
多孔菌科	14
13. 树舌	14
14. 灵芝	15
15. 雷丸	16
16. 茯苓	17
伞菌科	19
17. 冬菇	19
18. 粪鬼伞	20

19. 香草	20
马勃科	22
20. 有柄马勃	22
马鞍菌科	23
21. 羊肚菌	23
珊瑚菌科	24
22. 黑龙须	24

地衣类植物

梅衣科	25
23. 白石花(梅衣)	25
松萝科	26
24. 破茎松萝(节松萝)	26
25. 长松萝	27
牛皮叶科	28
26. 肺衣(老龙皮)	28
27. 网肺衣	28
脐衣科	30
28. 石耳	30
石蕊科	32
29. 松石蕊	32
30. 石蕊	32
31. 千层石蕊	33

苔藓类植物

地钱科	34
32. 地钱	34

曲尾藓科	35
33. 曲背藓	35
真藓科	36
34. 暖地大叶藓	36
万年藓科	37
35. 万年藓	37
金发藓科	38
36. 高山金发藓	38
37. 大金发藓	38

蕨类植物

石杉科	40
38. 峨眉石杉	40
39. 四川石杉	41
石松科	42
40. 杉蔓石松	42
41. 石子藤石松	42
42. 垂穗石松	43
43. 石松(欧洲石松)	44
44. 地刷子石松	45
45. 玉柏石松	46
46. 蛇足石松	47
卷柏科	49
47. 布朗卷柏	49
48. 蔓出卷柏	49
49. 异穗卷柏	50
50. 兖州卷柏	51
51. 江南卷柏	52
52. 伏地卷柏	53
53. 卷柏	53
54. 翠云草	54
木贼科	56
55. 问荆	56
56. 笔管草(土木贼)	57
57. 披散木贼	57

58. 节节草	58
瓶尔小草科	60
59. 一支箭(尖头瓶尔小草)	60
60. 心叶瓶尔小草	61
61. 瓶尔小草	61
阴地蕨科	63
62. 阴地蕨	63
63. 蕨萁	64
莲座蕨科	65
64. 披针莲座蕨	65
紫萁科	66
65. 南方紫萁(福建分株紫萁)	66
66. 紫萁	66
瘤足蕨科	68
67. 华中瘤足蕨	68
68. 耳形瘤足蕨	68
海金沙科	70
69. 海金沙	70
里白科	72
70. 芒萁	72
71. 里白	73
碗蕨科	74
72. 溪洞碗蕨	74
73. 边缘鳞盖蕨	75
鳞始蕨科	76
74. 乌蕨	76
肾蕨科	77
75. 肾蕨	77
中国蕨科	78
76. 银粉背蕨(通经草)	78
77. 毛轴碎米蕨	79
78. 黑心蕨	79
79. 野鸡尾	80
80. 宜昌旱蕨	81