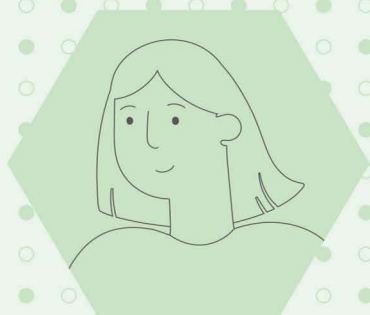
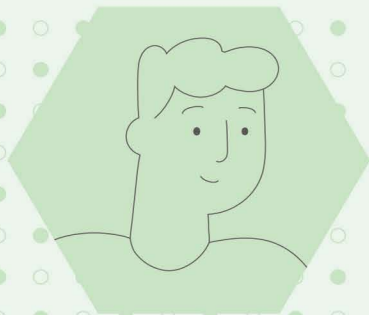


西安外国语大学日本文化经济学院
国家级一流本科专业建设丛书

负向“待遇表现”行为： 日语不礼貌表达中的制约与顾及

マイナスの待遇表現行動：
対象を低く悪く扱う表現への規制と配慮

[日]西尾纯二 著 张敏 译



浙江工商大学出版社
ZHEJIANG GONGSHANG UNIVERSITY PRESS

负向“待遇表现”行为： 日语不礼貌表达中的制约与顾及

李宇佳 王琳琳 杨海霞 刘丹

对外经济贸易大学日语学院 100029

【摘要】日语敬语与商务礼仪是日语学习的重要组成部分，也是日语学习者必须掌握的基本技能。本文从日语敬语与商务礼仪的制约与顾及出发，探讨了日语不礼貌表达中的制约与顾及。

日语敬语与商务礼仪是日语学习的重要组成部分，也是日语学习者必须掌握的基本技能。本文从日语敬语与商务礼仪的制约与顾及出发，探讨了日语不礼貌表达中的制约与顾及。首先，本文介绍了日语敬语与商务礼仪的基本概念和分类。其次，本文分析了日语不礼貌表达中的制约与顾及因素，包括社会地位、年龄、性别、职业等。最后，本文提出了提高日语敬语与商务礼仪水平的建议。

日语敬语与商务礼仪是日语学习的重要组成部分，也是日语学习者必须掌握的基本技能。本文从日语敬语与商务礼仪的制约与顾及出发，探讨了日语不礼貌表达中的制约与顾及。首先，本文介绍了日语敬语与商务礼仪的基本概念和分类。其次，本文分析了日语不礼貌表达中的制约与顾及因素，包括社会地位、年龄、性别、职业等。最后，本文提出了提高日语敬语与商务礼仪水平的建议。

日语敬语与商务礼仪是日语学习的重要组成部分，也是日语学习者必须掌握的基本技能。本文从日语敬语与商务礼仪的制约与顾及出发，探讨了日语不礼貌表达中的制约与顾及。首先，本文介绍了日语敬语与商务礼仪的基本概念和分类。其次，本文分析了日语不礼貌表达中的制约与顾及因素，包括社会地位、年龄、性别、职业等。最后，本文提出了提高日语敬语与商务礼仪水平的建议。

日语敬语与商务礼仪是日语学习的重要组成部分，也是日语学习者必须掌握的基本技能。本文从日语敬语与商务礼仪的制约与顾及出发，探讨了日语不礼貌表达中的制约与顾及。首先，本文介绍了日语敬语与商务礼仪的基本概念和分类。其次，本文分析了日语不礼貌表达中的制约与顾及因素，包括社会地位、年龄、性别、职业等。最后，本文提出了提高日语敬语与商务礼仪水平的建议。

日语敬语与商务礼仪是日语学习的重要组成部分，也是日语学习者必须掌握的基本技能。本文从日语敬语与商务礼仪的制约与顾及出发，探讨了日语不礼貌表达中的制约与顾及。首先，本文介绍了日语敬语与商务礼仪的基本概念和分类。其次，本文分析了日语不礼貌表达中的制约与顾及因素，包括社会地位、年龄、性别、职业等。最后，本文提出了提高日语敬语与商务礼仪水平的建议。

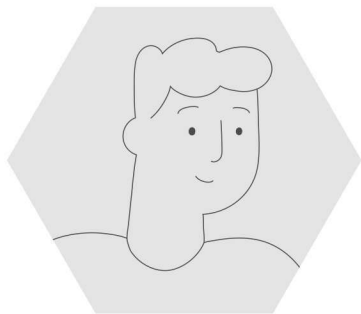
日语敬语与商务礼仪是日语学习的重要组成部分，也是日语学习者必须掌握的基本技能。本文从日语敬语与商务礼仪的制约与顾及出发，探讨了日语不礼貌表达中的制约与顾及。首先，本文介绍了日语敬语与商务礼仪的基本概念和分类。其次，本文分析了日语不礼貌表达中的制约与顾及因素，包括社会地位、年龄、性别、职业等。最后，本文提出了提高日语敬语与商务礼仪水平的建议。

西安外国语大学日本文化经济学院
国家级一流本科专业建设丛书

负向“待遇表现”行为： 日语不礼貌表达中的制约与顾及

マイナスの待遇表現行動：
対象を低く悪く扱う表現への規制と配慮

[日]西尾纯二 著 张 敏 译



浙江工商大学出版社 | 杭州
ZHEJIANG GONGSHANG UNIVERSITY PRESS

此为试读, 需要完整PDF请访问: www.ertongbook.com

图字:11—2022—126

图书在版编目(CIP)数据

负向“待遇表现”行为:日语不礼貌表达中的制约
与顾及 / (日) 西尾纯二著;张敏译. —杭州:浙江
工商大学出版社,2022.8

ISBN 978-7-5178-5095-3

I. ①负… II. ①西… ②张… III. ①日语—研究
IV. ①H36

中国版本图书馆 CIP 数据核字(2022)第 153159 号

Mainasu no taigu hyougen kodo:

Taisyuu wo hikuku atukau hyougen heno kisei to hairyo

マイナスの待遇表現行動—対象を低く悪く扱う表現への規制と配慮—

Copyright © 2015 Junji Nishio.

All rights reserved.

First published in Japan 2015 by Kurosio Publishers.

Chinese translation rights arranged with Kurosio Publishers.

负向“待遇表现”行为:日语不礼貌表达中的制约与顾及

FUXIANG “DAIYU BIAOXIAN” XINGWEI: RIYU BU LIMAO BIAODA
ZHONG DE ZHIYUE YU GUJI

[日]西尾纯二著 张敏译

责任编辑 鲁燕青

责任校对 董文娟 王英

封面设计 望宸文化

责任印制 包建辉

出版发行 浙江工商大学出版社

(杭州市教工路198号 邮政编码310012)

(E-mail:zjgsupress@163.com)

(网址:http://www.zjgsupress.com)

电话:0571-88904980,88831806(传真)

排 版 杭州朝曦图文设计有限公司

印 刷 广东虎彩云印刷有限公司绍兴分公司

开 本 880mm×1230mm 1/32

印 张 9.625

字 数 223千

版 印 次 2022年8月第1版 2022年8月第1次印刷

书 号 ISBN 978-7-5178-5095-3

定 价 48.00元

版权所有 侵权必究

如发现印装质量问题,影响阅读,请与营销与发行中心联系调换

联系电话 0571-88904970

作者简介

西尾纯二,日本大阪公立大学现代系统科学研究科教授,研究方向为日本语学、语言学。出版专著、合著 10 余部,发表论文 30 余篇。

译者简介

张敏,西安外国语大学在读博士,扬州市职业大学讲师,师从毋育新教授,研究方向为日语用学、日语待遇表达研究。

江苏省社科应用研究精品工程外语类课题(21SWB-25)研究成果

扬州市职业大学校级科研项目(2018RW28)研究成果

西安外国语大学研究生科研基金项目(博士)(2021BS013)研究成果

陕西省第六届研究生创新成果三等奖

序 一

在对本书的评论中,有人认为“本书是一种描述性研究”。这一观点是由某位研究日语和日语教育学的后起之秀提出的。当然,这位学者提出的“描述”并非描述语言学(descriptive linguistics)中的“描述”,而是基于言者属性、社会、时代的言语行为多样性形态这一意义上的“描述”,或许称为言语行为“多样性形态的把握”更为贴切。同时也有人指出,本书虽然以“负向待遇表现行为”为题,但实质上也涉及正向待遇表现,是一种有关待遇表现的整体研究。以上观点都直抵本质,难能可贵。

以此为契机,在本书中文版序言中,我想谈一谈本书研究作为“多样性形态把握”研究的一面,并探讨其与待遇表现整体的关系。

日本的礼貌研究所关心的是根据敬语或卑语等对待表现形式的礼貌程度、上下或亲疏关系如何对其进行灵活运用,与以语言形式为中心的待遇表现研究站在了对立面。诚然,基于统计学方法,待遇表现研究有两个领域:一种是量化待遇表现形式的礼貌程度;另一种是用被量化的各待遇表现形式的使用意识来量化言者和场面的言语礼貌。这两个领域在20世纪后半叶迎来了研究高潮。

然而,正如本书第2章、第3章所示,自冈田正美于1900年发表开

创性论文《待遇法》以来，待遇表现研究的目的是研究方法往多方面发展，其中就有从语言多样性研究的视角出发，对言者的属性、所处的社会和时代情况在待遇表现使用上的反映所开展的研究。在这种多样性研究中，对待遇表现形式礼貌程度的认知仅仅是理解社会语言学多样性的工具而已。

以第2章第2.5.1节提及的真田信治对待遇表现的调查研究为例，真田在富山县五箇山乡真木村以独特的方法调查研究了待遇表现的区分使用情况。该调查分别于20世纪70年代和80年代进行。调查结果显示：在20世纪70年代，真木村的居民依据对方的门第高低来区分使用敬语；而到了20世纪80年代，居民以年龄大小为主要依据来区分使用敬语。在20世纪70年代的真木村，如果对方或话题人物的门第较高，即使年龄比言者小，也会对其使用待遇度较高的敬语。对于门第比自己稍高的人，言者会使用待遇度次之的敬语。真田按照待遇度（≈礼貌度）梳理了该村落的方言敬语。但是，这一问题并不是该调查研究中的本质问题，也不是调查研究的目的。在真木村，虽然居民的生活水平已经近代化，封建性质已经淡薄，但在语言方面（交际方面），封建性仍根深蒂固。这暗示着语言能够体现地域社会状况。10年后，封建性敬语的区分使用消失了，变成以年龄为主要依据的敬语区分使用。从中可以看出，在村落语言层面上，近代的终结与现代的开始这一历时动态得到了主动描述。

此外，该调查研究重新审视了上下关系，如“谁和谁的关系可以称为上下关系”。在现代日本，“年龄”是构成上下关系的重要因素。在20世纪70年代，日本的许多地区都是如此。但是，在真木村，“年龄”作为上下之序的形成因素弱于“门第”。也就是说，在语言使用中谁是上位，其标准会随着时代的不同而变化。真田的研究并非根据时代和

社会共识来判断“年长为上”，而是从语言使用的方式进行归纳，描绘出不同地域、不同时代的人际关系。这或许可以说是语言民族志性质的记述。

同样，在现代日语中，“年长为上”这一点也未必能一直成立。布朗和莱文森的礼貌理论认为，面子威胁度的估算值会影响礼貌策略的选择。在估算时，应该使用P(Power)和D(Distance)这两个涉及上下关系、亲疏关系的概念。但是，如果表现行为的选择所涉及的上下、亲疏关系在言者所属的社会中发生了变化，那么这些“上下、亲疏”的相关信息只能作为参考。

第5章是对以大阪为中心地区的卑语形式「ヨル」的调查研究。为了充分理解「ヨル」的用法，我在调查设计中加入了许多上下关系以外的要素。此时，如果基于“「ヨル」是卑语，所以用于对下”这种限制性思路来设计调查问卷，就很难发现「ヨル」的新用法。因此，在设计调查问卷时，我抛弃了“「ヨル」=动作发出者处于下位的标记”这种想法，然后在进行预备调查时，在归纳建构「ヨル」使用原理假设的基础上，设计了验证该假设对错的调查问卷，以期从其结果验证「ヨル」的使用原理(详情请阅读第5章)。调查结果显示，「ヨル」的用法显现了大阪人对人际关系的把握和事态评价的方式，因为大阪人可以通过使用或不使用「ヨル」这一待遇表现形式来表达情感，建构人际关系。这一推断能否回答社会语言学所提出的“通过与社会之间的关联来发现语言的性质”这一问题？这种边假设边验证边描述语言使用特征的分析方法在汉语中是否也可行？这些都是我想请读者们验证的问题。

此外，相较于语言使用的普遍性，归纳研究法更有助于理解语言使用的独特性和多样性。我认为，我们可以根据地域社会、代际、性别和时代来理解语言使用的独特性和多样性。在本书的第二部分，我尝

试通过观察正向和负向待遇表现,理解不同地域、代际、性别和时代的人对人际关系把握和对事态评价的方式。本书之所以以“负向待遇表现行为”为主题,是因为相较于正向待遇表现行为,其表现行为的性质尚未明晰,调查和分析的方法论也还几乎没有开发。然而在此之前,本书试图充分展示正向和负向待遇表现行为的全貌,讨论其多样性具有的意义。开头提到的那位指出本书是不分正向、负向待遇表现的整体研究的读者,尖锐地指出了这一点。

一方面,交际只要是人类进行的,就会有多样性,同样也会有普遍性的一面。另一方面,对个体言语行为的多样性进行描述,是一种试图理解处于不同地域、代际、性别和时代等社会背景下的人的尝试。我认为这种尝试是有意义的。这种意义不仅在于指出少数民族的存在和社会的不平等这种实质性的社会贡献,更在于揭示语言是如何形成多样性的。

我要向策划出版并翻译本书中译本的译者张敏女士和译审者毋育新教授表示深深的感谢。本书若能引起广大汉语使用者的注意,并对汉语使用者及汉语社会语言行为的多样性研究有所帮助,我将深感荣幸。我对汉语社会的长幼之序、性别、经济阶层和场面的礼貌度等各种社会因素对待遇表现行为的影响很感兴趣,这是因为这样的研究可以描绘出汉语社会中人们真实的生活氛围,我对此非常期待。

当然,这种期待是出于想要了解汉语社会的想法。我希望这种想法能与想要理解日语社会而阅读本书的读者产生共鸣。

西尾纯二

2022年2月

序 二

听闻博士研究生张敏的译著《负向“待遇表现”行为：日语不礼貌表达中的制约与顾及》即将由浙江工商大学出版社付梓问世，作为导师兼该作品的译审，能够见证日本负向待遇表现研究代表性学者的核心学术专著通过翻译被介绍到中国语言学学界，我感到十分欣慰，同时更期待该译著能够为百花齐放的(不)礼貌研究带来别样的视角，吸引学界同仁的关注并引发大家思考，引起学术讨论，最终达到对中国乃至世界的相关研究产生一定的积极作用的目的。

(不)礼貌研究最早可追溯至1973年莱考夫基于格莱斯的“合作原则”(cooperative principle)提出的用以解释礼貌现象的“礼貌三原则”。(不)礼貌研究历经三大研究浪潮，是国际语用学研究的一大热点。其中，不礼貌言语现象早已不再是“被遗忘的小表妹”，其作为(不)礼貌研究领域的焦点问题从幕后登上了学术舞台。

同时，回顾日语语言学学术史可知，日本的(不)礼貌研究经历了由敬语、待遇表现到礼貌策略的历时发展。其中，敬语和待遇表现研究更为关注语用语言的礼貌程度。日本学界在利奇的“礼貌原则”(politeness principle)，以及布朗和莱文森的“礼貌策略理论”(universal theory of politeness)的影响下，提出用“敬意表现”取代“敬语”，旨在将

敬语研究纳入礼貌研究范围。待遇表现包括正向待遇表现和负向待遇表现。随着国际语言学研究发生“不礼貌转向”,日本学界也日渐重视负向待遇表现研究,该译著可视为代表性成果。此外,宇佐美真由美提出的话语礼貌理论是日本礼貌策略研究的重要成果。

本书原著的特色在于立足于社会语言学,从日本关西方言中的卑语形式「ヨル」入手,采取问卷访谈的实证研究范式,讨论了日语负向待遇表现的代差(代际差异)、性差(性别差异),以及地域差的多样性,区分了待遇表现中的情感性待遇和关系性待遇,并在最后一章补充了历时变化,呈现出了较为全面的立体性研究。此外,其突出贡献在于从认知角度提出了负向待遇表现行为过程模型,明晰了日语不礼貌表达中存在着对他人的顾及,为(不)礼貌研究拓展了视野。

顺带一提,张敏是中国翻译协会会员,持有CATTI日语笔译证书,在知名日企担任过专职日语翻译,同时在高校任教多年,博士学位论文也与负向待遇表现及(不)礼貌研究相关。她在翻译过程中付出了诸多努力和心血,然而限于个人能力水平,译文中难免出现挂一漏万之处,需求教于各位方家,恳请批评指正,必定虚心接受不断改进。

西安外国语大学

毋育新

2022年元月吉日于西安雁塔

前 言

作为从形式对立角度来反映人际关系状态的语言形式,敬语和人称词备受日语学习者关注。此外,包括敬语在内的顾及他人的语言表达,在学术上被赋予了待遇表达、敬意表达、得体表达等术语,这些话题也正在被广泛地研究。除学术研究之外,在关于语言礼仪和适当性的普通图书、学校的语文教学中也会提及顾及他人的语言表达,这些都是家庭教育的重要一环。

与敬语和得体表达相比,本书的研究对象——低看他人、不礼貌对待他人的表达(负向待遇表现),在普通图书和学校教育中明显较少被提及。说到低看他人、不礼貌的语言表达,首先就会想起「バカ」(笨蛋)、「アホ」(白痴)、「～シヤガル」(～siyagaru,表轻蔑)等詈骂表达,使用这些表达容易被评价为品位差、不受社会欢迎。

负向待遇表现的研究量少于敬语等正向待遇表达。对他人进行负向评价的语言表达,其语言体系性也难以得到认可。特别是采取情感性负向待遇表现的时候,说话人的把握方式、对事物好坏判断的价值观等难以客观把握的因素,会对语言的使用产生巨大影响。

因此,相较于依据上下、亲疏、内外等基于社会制度的人际关系而区分使用的敬语,情感性负向待遇表现中语言(使用)的规则性较弱。

由此可以推断,负向待遇表现研究数量不多的原因就在于此。

此外,负向待遇表现行为,其自身的社会性评价就很低。负向待遇表现难以被作为学术研究对象来讨论,与其也不无关系。坦率地说,在一些时期,负向待遇表现被认为是不高雅的语言(使用),因而被认为是没有研究价值的。然而,研究对象的社会性评价和学术意义是两回事。

在社会交往中,低看他人、不礼貌对待他人的言语行为在日常生活中并非无存在的必要,相反,很多时候是非常有必要的。负向待遇表现行为有时也会被认为符合道德从而得到称赞。

父母、前辈、上司等处于上层地位的人,常常会得到“很会照顾孩子/后辈/部下”之类的带有称赞性的评价。被认为很会照顾人的上位者,会把孩子、后辈或部下当作“下位者”来对待(负向对待),以管教、庇护、教育为目的展开人际交往行为。

这种“当作小孩、当作晚辈”的人际交往行为表现在各种社会行为中,当然也表现在言语行为方面,而且这种言语行为不一定是反社会的,很多时候并不会让对方产生负面情绪。一方面,负向待遇表现行为可能会威胁到良好的人际关系;但另一方面,在家庭、职场、学校等生活领域中,负向待遇表现行为也会对建立有秩序的人际关系和集体产生积极作用。

例如,“训斥不了孩子的父母”“训斥不了学生的老师”这类人群之所以会出现,是因为父母和老师对负向待遇表现行为过于克制,最终无法解决问题。“不给予”必要的负向待遇,已然成为一种社会问题。

如果只通过一些极端的负向待遇表现行为来对负向待遇表现行为进行整体评价,并判断其是否具有研究意义,可能会忽略这一研究对象在学术上或语言生活上的某些重要方面。

生活在社会中的人,常被要求“很好地”负向对待他人。这一点,笔者在大学负责研讨课的时候也深有体会。对于学生发表的研究内容,为了使讨论更加活跃、深入,进行否定性的评论是有益的。但是,历经十几年,笔者发现学生回避批评性评论的倾向逐年递增。

如果学生的发言很优秀,没有批评的余地,那就太棒了,对发言者的准备和提案本身也应表示敬意。但是,这背后存在很多问题。发言者和提问者之间害怕人际关系破裂,互相回避批评从而导致讨论无法深入;抑或只要提问者稍有批评,发言者就会立刻承认自己的分析和发言存在不足,拼命道歉。

虽然笔者在课堂上已经跟学生强调这是学术性讨论,需要相互批评,但是作用微乎其微。是现在的日本大学生过分维护人际关系,还是人际关系太容易破裂,甚至不允许学术性批评?

这种现象也许是笔者组织研讨课的方式有问题导致的,但也可能是整个社会负向待遇言语行为的变化导致的。在近年来的日本社会中,负向待遇表现行为是如何进行的?具有怎样的多样性?发生了怎样的变化?这些问题目前都不甚明了。本书将致力于研究以上这些社会语言学方面的课题。

目 录

第一部分 理论背景 / 001

1 研究对象与研究方法 / 003

1.1 研究目的与考察对象 / 003

1.2 负向待遇表现研究的两种路径 / 005

1.3 概念梳理 / 008

1.4 结语 / 027

2 待遇表现言语行为研究综述 / 029

2.1 “待遇表现”定义的变迁与分析对象范围的扩大 / 029

2.2 待遇表现研究路径的多样化 / 032

2.3 待遇表现模型 / 038

2.4 待遇表现形式的意义与社会指示 / 043

2.5 待遇表现的社会语言学研究 / 050

2.6 总结与展望 / 054

3 负向待遇表现行为与言语行为研究 / 056

3.1 引言 / 056

3.2 抱怨与负向待遇表现 / 056

- 3.3 与礼貌理论的关联 / 059
- 3.4 粗鲁的效用 / 062
- 4 负向待遇表现行为的模型 / 064
 - 4.1 建构模型的目的 / 064
 - 4.2 负向待遇表现行为的制约模型 / 065
 - 4.3 负向待遇表现行为的过程模型 / 067
 - 4.4 模型与研究课题 / 071
 - 4.5 研究课题的梳理 / 075
 - 4.6 结语 / 079

第二部分 负向待遇表现行为的多样性 / 081

- 5 关西方言卑语形式「ヨル」的表达性 / 083
 - 5.1 待遇表现行为模型在语法待遇表现形式上的应用 / 083
 - 5.2 待遇表现形式与待遇表现行为 / 084
 - 5.3 有关关西方言「ヨル」的以往研究 / 085
 - 5.4 验证用法与调查概要——卑语形式「ヨル」的考察框架 / 092
 - 5.5 「ヨル」的待遇性分析 / 097
 - 5.6 「ヨル」的复杂表达性和对地域差研究的展望 / 112
 - 5.7 结语 / 114
- 6 卑语形式选择中规范意识的属性差——卑语形式选择过程的多样性 / 116
 - 6.1 “评价”与“规则”的多样性 / 116
 - 6.2 负向待遇表现行为的规范意识 / 117
 - 6.3 调查概要 / 119