



“十四五”普通高等教育本科部委级规划教材



浙江省普通高校“十三五”新形态教材

女上装 结构设计 与 拓展

NÜSHANGZHUANG
JIEGOU SHEJI YU TUOZHAN

何 瑛 沈婷婷 著



中国纺织出版社有限公司

内 容 提 要

本书为“十四五”普通高等教育本科部委级规划教材、浙江省普通高校“十三五”新形态教材。

本书在阐述女上装结构基本原理和方法的基础上,以实际案例分析的方式详细讲解了女上装基本型、衣领、衣袖及女衬衫、女西装、女外套的结构设计方法。本书分为8个章节,包括女上装基本型、省道与分割线的转移与变化、常用衣领与衣袖局部结构设计,以及女式衬衫、西装、外套等单品的综合设计应用,以图文结合的方式详细说明了女上装结构设计的过程。

本书运用立体的裁剪和平面结构制图相结合的两种方式,实现女上装的结构设计,并分析了两种结构设计方法的优势和适用面,既有理论分析又注重实际应用。本书适合作为高等院校服装专业教材,也适合服装专业技术人员和爱好者参考阅读使用。

图书在版编目(CIP)数据

女上装结构与拓展 / 何瑛, 沈婷婷著. — 北京: 中国纺织出版社有限公司, 2022.3
“十四五”普通高等教育本科部委级规划教材
浙江省普通高校“十三五”新形态教材
ISBN 978-7-5180-9089-1

I. ①女… II. ①何… ②沈… III. ①女服—结构设计—高等学校—教材 IV. ①TS941.717

中国版本图书馆CIP数据核字(2021)第219834号

责任编辑: 亢莹莹 魏 萌 责任校对: 寇晨晨
责任印制: 王艳丽

中国纺织出版社有限公司出版发行
地址: 北京市朝阳区百子湾东里A407号楼 邮政编码: 100124
销售电话: 010-67004422 传真: 010-87155801
<http://www.c-textilep.com>
中国纺织出版社天猫旗舰店
官方微博 <http://weibo.com/2119887771>
天津千鹤文化传播有限公司印刷 各地新华书店经销
2022年3月第1版第1次印刷
开本: 787×1092 1/16 印张: 14.5
字数: 305千字 定价: 68.00元

凡购本书,如有缺页、倒页、脱页,由本社图书营销中心调换

教学内容及课时安排

章/课时	节	课程内容
第一章/2	●	女上装概述
第二章/2	●	女上装结构设计的技术准备
	第一节	人体测量方法
	第二节	结构设计工具及制图符号
第三章/8	●	女上装基本型的结构设计
	第一节	女上装基本型的概念
	第二节	女上装基本型的立体裁剪
	第三节	女上装基本型的平面结构制图
第四章/16	●	女上装衣身结构设计应用
	第一节	女上装省道结构设计应用
	第二节	女上装分割线结构设计应用
	第三节	女上装衣身结构综合设计应用
第五章/12	●	衣领、衣袖的结构设计
	第一节	基础领型的结构设计
	第二节	基础袖型的结构设计
	第三节	连身袖的结构设计
第六章/16	●	女衬衫结构设计及拓展
	第一节	基础女衬衫结构设计
	第二节	A型女衬衫结构设计
	第三节	装饰领修身女衬衫结构设计
	第四节	蝴蝶结女衬衫结构设计
第七章/20	●	女西装结构设计及拓展
	第一节	四开身女西装结构设计
	第二节	三开身马夹结构设计
	第三节	变化插肩袖女西装结构设计
	第四节	组合灯笼袖女西装结构设计
	第五节	羊腿袖女西装结构设计
第八章/16	●	女外套结构设计及拓展
	第一节	牛仔夹克结构设计
	第二节	双排扣女风衣结构设计
	第三节	连身袖大衣结构设计

注 各院校可根据自身的教学特点和教学计划对课程时数进行调整。

前言

P R E F A C E

服装结构设计是各大院校服装专业的基础课程，传统观念中，服装结构设计方法分为平面和立体两种，各院校在课程设置中也基本将两种方法分开，针对这样的课程现状，当前的服装结构设计类书籍大多也将两种结构设计方法分开讲解，呈现两种技术相互独立的状态。本人在多年的教学实践中，和学生们一直汲取前辈教师们教材中扎实的理论知识和基本方法，受益良多。但随着行业的进步，人们的审美逐渐向个性化、创意化的方向发展，这要求服装从业者在掌握基本原理和规律的基础上，提升实际问题并拓展创新的能力。

平面与立体两种结构设计方法在完成服装结构设计中各有优势，适用于不同造型的需求，彼此不可替代。将两种方法结合能更好地发挥每种方法的优势，提升结构设计的质量。本书综合两种服装结构设计的方法，从基础造型和服装局部出发，选择具有个性和创意的案例，完整呈现作品的制作过程。期待通过这种方式使服装结构设计理论知识更易理解、接受，使读者能对比地学习两种结构设计方法，能根据服装造型需要准确地判断并正确选择合适的方法，提升服装设计的能力和服装创作的审美，提高解决实际问题的效率和质量。

本书示范作品选自浙江理工大学2018~2019级服装设计与工程、服装艺术设计专业的学生作品，本书的出版获浙江理工大学教材建设经费资助，在此表示衷心的感谢。

由于编写时间仓促以及摄影条件限制，书中仍有不尽人意之处，敬请专家、同行和广大读者予以批评指正，不胜感激。

何瑛

2021年9月

第一章 女上装概述 / 001

思考与练习 / 008

第二章 女上装结构设计的技术准备 / 009

第一节 人体测量方法 / 010

第二节 结构设计工具及制图符号 / 013

思考与练习 / 017

第三章 女上装基本型的结构设计 / 019

第一节 女上装基本型的概念 / 020

第二节 女上装基本型的立体裁剪 / 021

第三节 女上装基本型的平面结构制图 / 026

思考与练习 / 031

第四章 女上装衣身结构设计应用 / 033

第一节 女上装省道结构设计应用 / 034

第二节 女上装分割线结构设计应用 / 052

第三节 女上装衣身结构综合设计应用 / 065

思考与练习 / 082

第五章 衣领、衣袖的结构设计 / 083

第一节 基础领型的结构设计 / 084

第二节 基础袖型的结构设计 / 096

第三节 连身袖的结构设计 / 100

思考与练习 / 108

第六章 女衬衫结构设计及拓展 / 109

第一节 基础女衬衫结构设计 / 110

第二节 A型女衬衫结构设计 / 118

第三节 装饰领修身女衬衫结构设计 / 125

第四节 蝴蝶结女衬衫结构设计 / 132

思考与练习 / 138

第七章 女西装结构设计及拓展 / 139

第一节 四开身女西装结构设计 / 140

第二节 三开身马夹结构设计 / 151

第三节 变化插肩袖女西装结构设计 / 159

第四节 组合灯笼袖女西装结构设计 / 170

第五节 羊腿袖女西装结构设计 / 178

思考与练习 / 186

第八章 女外套结构设计及拓展 / 187

第一节 牛仔夹克结构设计 / 188

第二节 双排扣女风衣结构设计 / 199

第三节 连身袖大衣结构设计 / 209

思考与练习 / 218

参考文献 / 219

附录 学生作品赏析 / 220

第一章

女上装概述



课程内容：1. 女上装的概念
2. 女上装的常见品类
3. 女上装的常见构成部件

课题时间：2课时

教学目的：阐述女上装的基本概念、常见的女上装品类及基本构成，使学生了解女上装单品的用途、特点，以及基本部件的功能、形式。

教学方式：讲授及讨论

教学要求：1. 了解女上装常见的品类
2. 了解女上装各品类的主要用途和基本特点
3. 了解女上装结构的基本构成
4. 了解女上装构成部件的名称、功能及多种变化形式

女上装、女下装和连体服一起构成了女性所有的服装。服装中的上装与下装通常以躯干底端进行分割，女上装就是指覆盖女性躯干上身部位的服装的总称。基于这样的定义，女上装品类非常多，从不同的角度区分能得到很多分类结果，例如，按照着装季节区分，可以分成春夏季上衣、秋冬季上衣；按照衣服的长度区分，可以分为露脐装、齐腰装、短装、中长装等；按照上装品类区分，即将款式特点和穿着方式相近的上衣归为一类，形成特征差异较为明显的各种上衣单品，可以分为衬衫、西装、马夹等。同一类上衣单品因为构成的面料材质不同，其结构、工艺、加工方式都有很大差异，本书案例以机织面料为服装材料来介绍女上装常见品类的结构造型设计。

一、女上衣的常见品类

（一）女式衬衫

女式衬衫是女性穿着最广的服装品类之一，又称为女罩衫，英文中Blouse特指女式衬衫，一般是指从女性肩部至腰臀部，甚至向下延伸至大腿部的质地较薄软的上衣。女衬衫既可以外穿，又可以与外套、马夹等上衣叠穿搭配。因为穿着方式和季节的不同，涉及的面料也多种多样，大部分女衬衣都采用轻薄的丝织物、棉麻织物以及合成纤维制成。部分春秋季节外穿的衬衫也可采用有一定厚度和保暖功能的羊毛或混纺织物制作。近年来还出现了衬衫外观的棉衣和羽绒服，使衬衫具有更广泛的使用空间。图1-1展示了风格各异的女式衬衫。



图1-1

（二）女式西装

女式西装起源于18世纪欧洲的男式社交礼服，最初是被女性作为骑马服、运动服穿着而逐渐普及的。19世纪90年代，女西装逐渐成为女性的外出服装，尤其是成为职业女性必不可少的职业服装。因为女西装源自男式礼服，最初的女西装多具有单排扣或双排扣、翻驳领、手巾袋、合体袖等共同的特点，款式较为单一。随着女性地位日益增高，现今的女西装在款式上增添了更多的女性化元素，呈现出女性刚柔并济、独立自主的形象。图1-2展示了各具风情的女式西装。女西装因为穿着季节的不同，面料质地也有一定的差异，从天然的羊毛、棉麻、丝绸到现代新型的合成纤维，都有广泛应用。近年来除了女西装的设计趋势呈现两极化：更为阳刚的廓型感和更为曲线的浪漫感，使得女西装结构发生了明显变化，装饰手法也更加丰富。



图1-2

（三）女式夹克

女式夹克是女性外穿上衣的一种，由英文Jacket音译而来。我们通常把有门襟、袖子，衣长适中的短外套统称为夹克，这类服装一般在胸围具有较大的松量，便于工作和运动，轻松随意又兼具较强的保护功能。随着人们生活水平的提高，女性日益崇尚轻松、舒适的自然风格，夹克正好满足人们对这一风格的向往，逐渐成为主流的女式外套品类。除了传统的宽松舒适的夹克之外，现今的女式夹克也在面料、廓型、装饰等方面呈现了多样性，将功能性和装饰性更好的结合。图1-3列举了刚柔并济、各具特色的女式夹克。

（四）女式大衣

女式大衣是一种具有较强防尘、保暖功能的外穿上衣，一般较宽大，长度在臀围以下，甚至长至脚踝，结构较其他外套更为平直、简约。因为采用面料的不同，女式大衣的功能差异明显，例如，用羊毛、羊绒或毛皮制作而成的防寒大衣，用皮革、高密混纺面料制作而成

的防风大衣，用羽绒、棉绒制作而成的保暖大衣等。女式大衣除了卓越的防护功能外，也兼具一定的装饰功能，可以和女式衬衫、西装、夹克等上衣叠穿，通过多层次搭配展现更为丰富的外观效果。图1-4展示了不同材质和风格的女式大衣外套。



图1-3



图1-4

二、女上衣的常见构成部件

女上衣虽然品类繁多，但从结构配置的角度来看，大的由相同的局部部件组成。构成女上衣的部件主要有衣领、衣袖、门襟、口袋、分割的衣身及装饰等，其中口袋及门襟通常与衣身密切融合而成为一体。

（一）衣领

衣领是覆合于人体颈部的服装部件，能起到保护和装饰作用。造型独特、设计精巧的领子可以成为服装的点睛之笔，同时领子造型对穿着者的脸型有很好的修饰作用，是服装设计中之至关重要的一部分。衣领可以按照多种方法进行分类，按领子的高度分可以分为低领、中

领、高领；按穿着状态分可以分为关门领和开门领，衬衫通常都搭配关门领，开门领更多地应用于西装外套中；按领子造型分类是最为通用的分类方式，可以分为立领、翻领、平领、翻驳领以及变化丰富的花式领等。图1-5展示了在基础领型上通过层叠、装饰、组合等方式进行拓展变化的各种复杂领型。

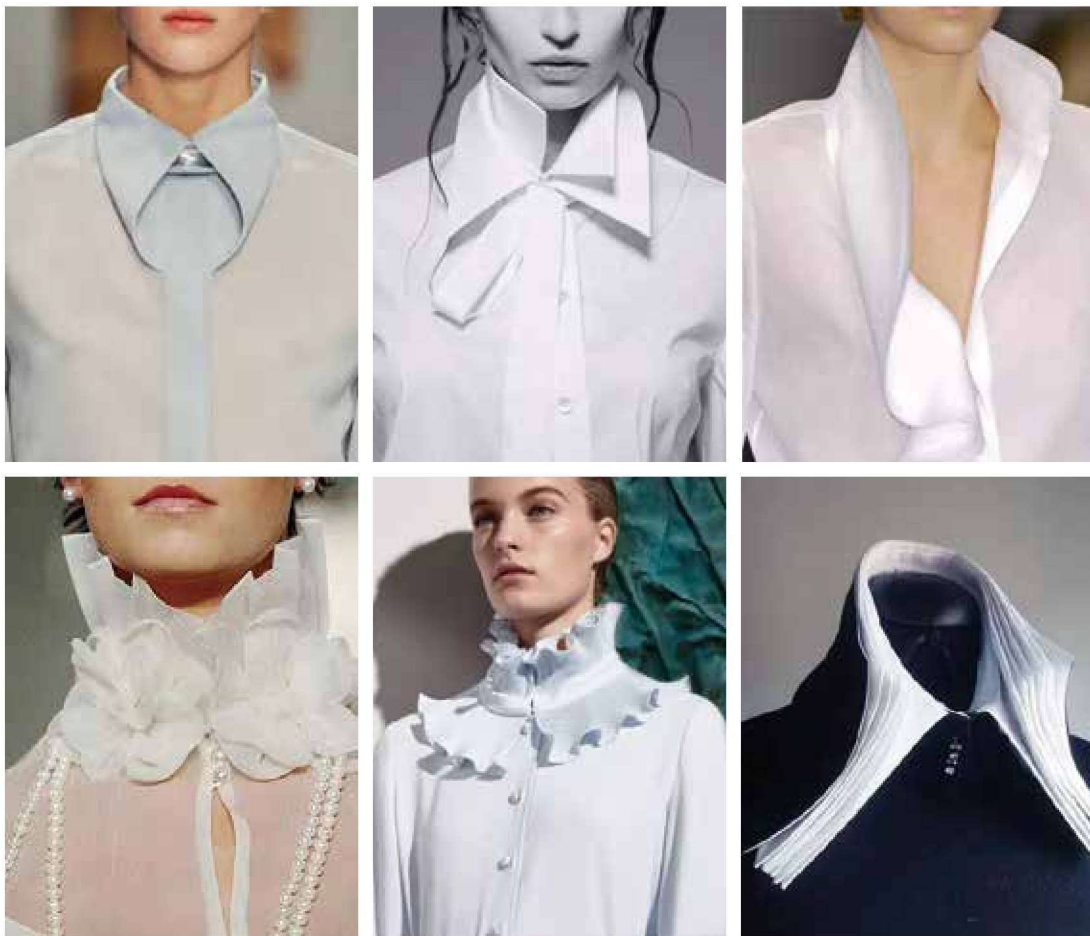


图1-5

（二）衣袖

袖子是指覆盖在人体上肢并与衣身相连的服装部件，在服装设计中有着和领子一样重要的地位。袖子因为尺寸较大、位置醒目，比领子更利于设计师的设计发挥，也更能呈现造型夸张、独具创意的作品。袖子根据长度可以分成无袖、盖袖、短袖、五分袖、七分袖、长袖等；按照与衣身的连接方式可以分成装袖、插肩袖和连身袖；按照袖子的分割及合体程度可以分成一片直身袖、两片直身袖、两片合体袖、多片直身袖等；最为常见的一种分类方式是根据

袖子的外观轮廓进行分类，即我们经常看到的灯笼袖、喇叭袖、蝴蝶袖、花苞袖、羊腿袖等。图1-6展示了在基础袖型上通过褶裥、波浪、配件等装饰方式进行拓展变化的各种复杂袖型。



图1-6

（三）口袋

口袋是服装衣身中的主要附属部件，它不仅具有盛物的实用功能，且因其常居于服装的明显部位，也具有装饰美化服装的艺术价值。如今，服装款式越来越注重功能和装饰性的统一，口袋的地位也因此更显重要。如何平衡潮流创意与实用功能，是服装设计的重要命题。设计师们热衷于口袋造型的创意设计，通过打破规则轮廓或增加装饰细节，使口袋呈现出独具个性的创新造型，也使服装整体更加丰富和有设计感。如图1-7所示为与服装融为一体的口袋造型。口袋的分类方式较为单一，根据口袋的安装工艺区分，可以分成贴袋、挖袋、插袋；根据口袋的造型分类，可分为平面贴袋、立体贴袋、直插袋、斜插袋、单嵌线挖袋、双嵌线挖袋等。袋盖是口袋的重要组成部分，从造型、层次到装饰工艺，袋盖的设计丰富多彩，也



图1-7

为整体口袋的设计提供了更广阔的空间。

（四）门襟

为了方便服装的穿脱，通常会在服装的前部、后部、侧面、肩部等部位增设开口，并通过拉链、纽扣、暗合扣、搭扣、魔术贴等辅料实现扣合，相扣合的部分形成门襟。门襟不仅仅出现在上衣中，裤装、裙装甚至一些服饰品也会使用。门襟的分类较为简单，通常根据工艺和造型进行分类，从工艺的角度可以分为明门襟、暗门襟、包门襟等；从造型的角度可以分为直门襟、斜门襟、搭门襟、错位门襟等。门襟的出现主要基于功能性的需要，通过改变门襟叠量大小、缝制工艺以及各种装饰手法，可呈现出其不意的效果。图1-8展示了门襟在服装位置、交叠状态、扣合形式及装饰手法方面的拓展应用。

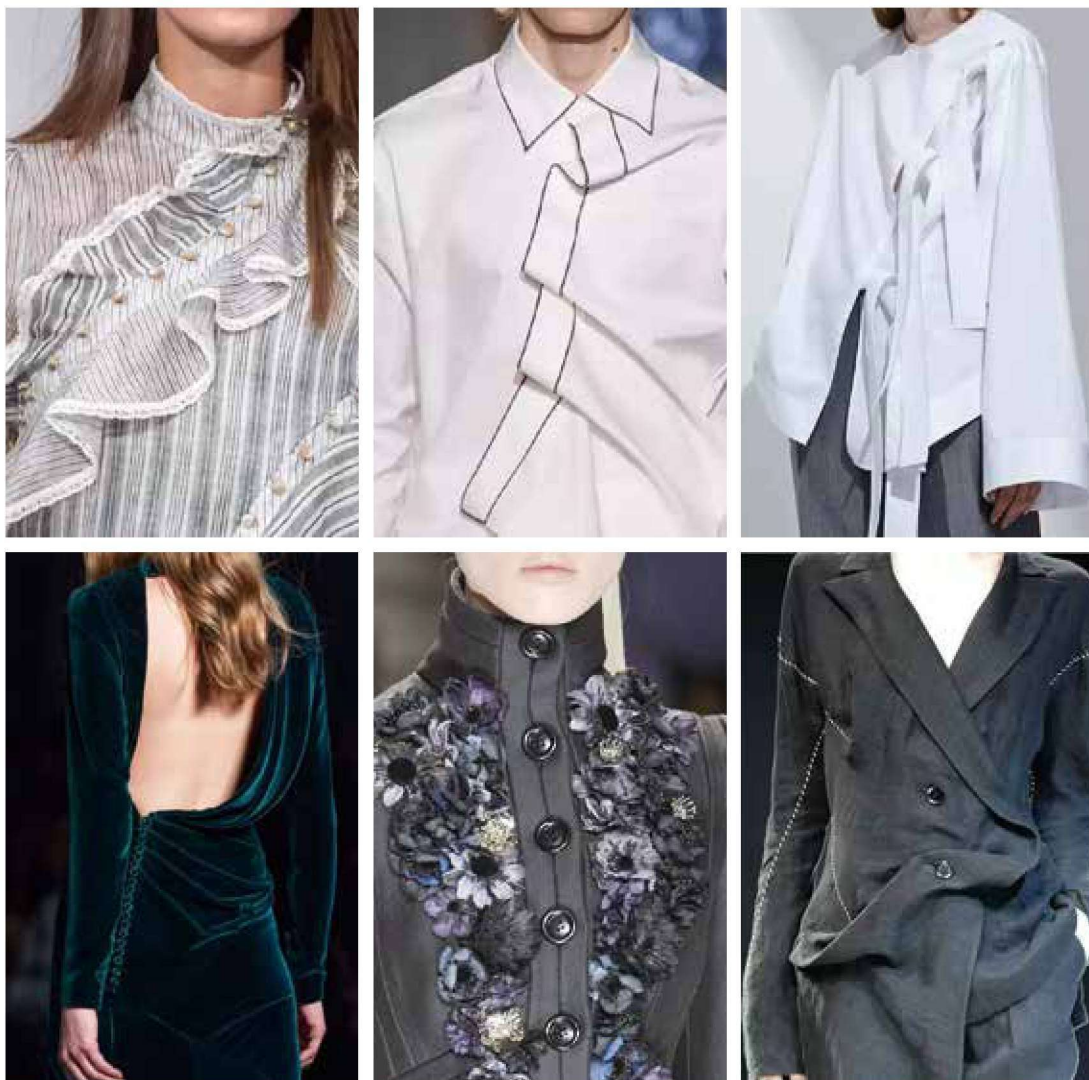


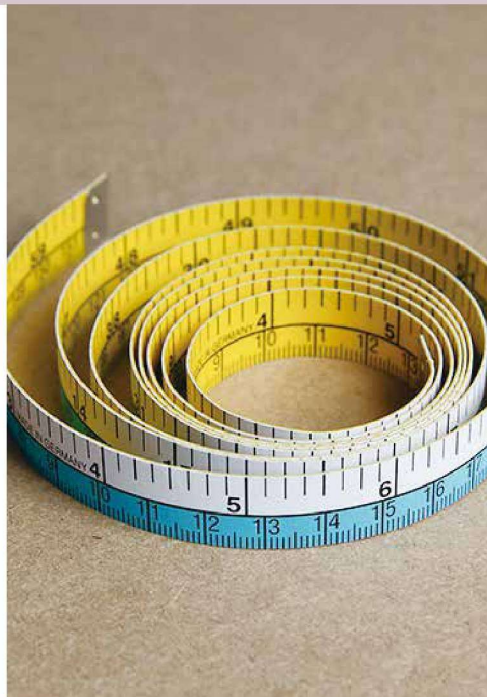
图 1-8

思考与练习

1. 女上装常见的品类有哪些？日常生活中最常见的款式有哪些？
2. 除了本章提及的女上装零部件外，你还了解哪些？请举例说明。

第二章

女上装结构设计的技术准备



课程内容：1. 人体测量方法
2. 结构设计工具及制图符号

课题时间：2课时

教学目的：阐述女上装结构设计中需用到的人体数据、工具材料及平面制图中用到的专业符号，使学生掌握人体测量的基本规范、主要测量内容及方法，掌握平面制图的符号语言，准确理解服装结构图传递的信息，能在平面结构制图时正确使用制图符号。

教学方式：讲授、讨论与练习

教学要求：1. 掌握人体静态测量的基本规范
2. 掌握人体静态测量的主要内容及方法
3. 了解女上装结构设计中用到的工具及材料
4. 了解并掌握平面制图中作图符号的含义并能正确使用

第一节 人体测量方法

服装中的人体测量一般以软尺为工具，以厘米（cm）为单位。

一、对被测者的要求

测量时穿着贴身轻薄衣服自然站立，不过于内束或外挺，视线保持水平，双臂自然下垂，手掌朝向身体一侧，双脚后跟靠合，脚尖自然分开（图2-1-1）。

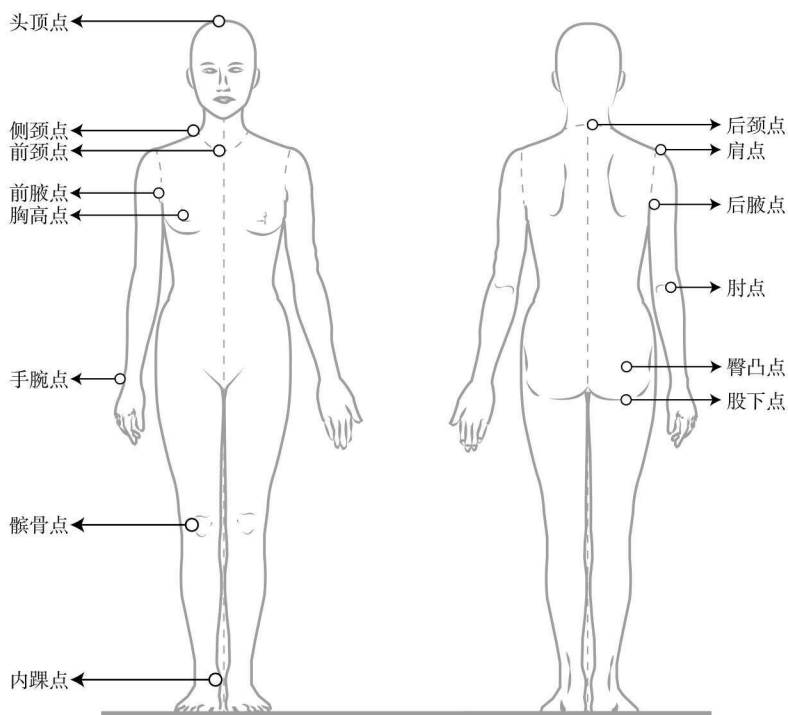


图2-1-1

二、对测量者的要求

按照所需测量的内容，准确确定相关测量点和测量部位。测量人体围度时，需水平围绕测量部位一周，测量者可站立在被测者的侧面，以确保软尺的水平状态；软尺松紧适度，以不扎紧不脱落为宜。读数时视线应与测量点在同一水平面上，以获得准确的数据。

三、测量点

人体测量点如表2-1-1所示。

表2-1-1

测量点	定义	相关测量内容
头顶点	人体站立头部保持水平时，头顶的最高点	身高
前颈点（FNP）	左右锁骨与前中心线的交点	颈根围
侧颈点（SNP）	斜方肌前端与肩部的交点，位于正侧颈根中点稍后处	颈根围、后长、前长、胸高
后颈点（BNP）	第七颈椎的突出点	总长、背长、肩宽
肩点（SP）	手臂和肩交点处，位于正侧肩端中点稍前处	臂根围、肩宽、臂长、肘长
腋前点	手臂自然下垂时，手臂与躯干在前腋处产生皱褶点	胸宽
腋后点	手臂自然下垂时，手臂与躯干在后腋处产生皱褶点	背宽
胸高点（BP）	胸部的最高点	胸围、胸高、乳间距
肘点	肘关节的凸出点	肘围
手腕点	尺骨下端的外凸出点	手腕围
臀凸点	臀部最凸出点	臀围
股上点	臀部与腿部肌肉的分界处，即臀股沟的位置	股下长
髌骨点	髌骨的下端点	膝长、膝围
内踝点	胫骨下端内侧点	股下长

四、测量内容

测量内容可分为围度、宽度和长度三类，如表2-1-2、图2-1-2所示。

表2-1-2

	测量内容	测量方法
围度	胸围（ <i>B</i> ）	以左右胸高点（BP）为测量点，水平围绕胸部一周
	胸下围	经胸部下边缘水平围绕一周